



It



Europos Sąjunga  
Regioninė politika

# info regio

| Nr. 13 | 2004. m. balandžio mėn. | **panorama**



**Dėmesio centre -  
plėtra**

**Nauja sanglaudos partnerystė**

# Turinys

## Dėmesio centre – *plėtra*

### Sąjungos pertvarkymas

Plėtra verčia iš esmės pertvarkyti Sąjungos valdymą, finansavimą ir strateginius tikslus. John Bachtler analizuoja iššūkius, kuriuos plėtra meta ES sanglaudos politikai.

### ISPA vykdymas: Latvija, Rumunija, Lietuva, Slovėnija

### Europos fondai, skirti Podlaskie regionui (Lenkija)

ISPA, PHARE, SAPARD... Šiaurės Podlaskie regionas jau keletą metų naudoja Bendrijos programomis. Šios programos padeda gerinti infrastruktūrą, aplinką, įmonių konkurencingumą ir kelti šio regiono, esančio ties naująja rytine Sąjungos siena, žmonių gyvenimo lygį. Tuo pačiu patirtis, įgyta įgyvendinant programą, padėjo ir šio regiono dalyviams bei sprendimus priimančioms žmonėms susipažinti su Bendrijos praktika ir tvarka.

### Apžvalga: Kipras, Estija, Malta

### INTERREG / PHARE CBC vykdymas: Bulgarija, Čekija, Vengrija, Slovakija

3



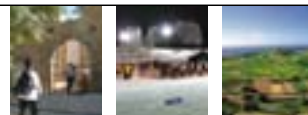
10



11



14



17

Nuotraukos (psl.): Europos Komisija (1, 4, 5, 6, 7, 8, 9), Čekijos turizmo biuras (4), projekto propaguotojai (10, 14, 15, 16, 17), Augustavo savivaldybė (3, 11), Grzegorz Chelminski (12), Andrzej Chrobak (12), Suvalkų savivaldybė (13), Maltos turizmo biuras (16).  
Viršelis: Budapeštas (Vengrija) – Sečenyj (Szechenyi) tiltas per Dunojų ir Pešto panorama tolumoje.

Atsakingas redaktorius: Thierry Daman, CE, Regioninės politikos generalinis direktoratas.

Šis žurnalas išleistas anglų bei prancūzų kalbomis, panaudojant perdirbtą popierių.

Tematinę dosją 19 Europos Sąjungos kalbų galite rasti interneto tinklalapyje  
[http://europa.eu.int/comm/regional\\_policy/index\\_en.htm](http://europa.eu.int/comm/regional_policy/index_en.htm)

Šio leidinio tekstas neturi teisinės vertės.



Plėtra ir ES sanglaudos politika

## Sajungos pertvarkymas

John Bachtler <sup>(1)</sup>



PHARRE finansuojamas Miesto regeneravimo projektas Augustave (Lenkija)

**Plėtra verčia iš esmės pertvarkyti Sąjungos valdymą, finansavimą ir strateginius tikslus. John Bachtler analizuoja iššūkius, kuriuos ES sanglaudos politikai meta plėtra.**

Po daugiau nei dešimties reformų ir derybų metų, ES artėja prie ekonomiškai ir politiškai labai svarbaus plėtros momento – 2004 m. gegužės 1 d. į ją įstos dešimt naujų valstybių narių – Čekija, Estija, Kipras, Vengrija, Latvija, Lietuva, Malta, Lenkija, Slovėnija ir Slovakija. Žiūrint į ateitį, Rumunija ir Bulgarija deda pastangas prisijungti 2007 m., Turkija laukia derybų pradžios, o kitos potencialios šalys kandidatės – Kroatija, Makedonija, Bosnija-Hercegovina, Serbija-Juodkalnija – jau pateikė arba ketina pateikti prašymus dėl narytės kaip įmanoma greičiau.

Istoriniame ES plėtros fone, Europos Sąjunga dabar išgyvena kritinį laikotarpį, kai diskutuojama ir priimami sprendimai dėl būsimo jos valdymo, finansavimo ir politikos tikslų.

2003 m. gegužės mėn. Konventas dėl „Europos ateities“ oficialiai pateikė labai daug pasiūlymų dėl ES politikos formavimo, galių pasiskirstymo, Europos institucijų funkcionavimo ir balsavimo sistemų, tam kad pasiekti didesnio veiksmingumo ir atskaitomybės.

Kalbant apie finansavimą, Europos Komisija (EK) paskelbė pranešimą dėl finansinės perspektyvos laikotarpiui po 2006 m. Nors radikalių biudžetinių permainų galimybes riboja Briuselio Europos Vadovų Tarybos sprendimas dėl palyginti ilgos Bendrosios žemės ūkio politikos (BŽŪP) reformos, EK siūlo, kaip galima būtų pakeisti ES biudžetą, kad jis atitiktų Lisabonos darbotvarkėje nurodytus augimo ir konkurencingumo tikslus. Kiti veiksniai, darantys įtaką debatams dėl biudžeto, yra finansavimas, kurį reikės skirti išorinėms sienoms, bei bendra užsienio ir saugumo politika.

<sup>(1)</sup> Direktorius, Europos Politikos Mokslinių Tyrinėjimų Centras, Stratklaudo Universitetas, Glasgovas, Jungtinė Karalystė (<http://www.eprc.strath.ac.uk>)

## Trys klausimai Péter'ui Balázs'ui, Europos Komisijos nariui



**\* Kaip, Jūsų nuomone, pasirengimo narystei etapas padėjo sumažinti atotrūkį nuo ES15?**

Aplinkos apsaugos ir transporto srityse, kur naujosios valstybės narės atsilieka, svarbūs projektai jau sulaukė Europos paramos. Pagerėjo infrastruktūros kokybė, o nacionalinės administravimo institucijos sužinojo, kaip veikia sanglaudos politika. Dabar jos gerai pasirengusios kuo naudingiau panaudoti regioninę pagalbą.

**\* Ką laikytumėte didžiausiu iššūkiu, įgyvendinant sanglaudos politiką naujosiose valstybėse narėse 2004–2006 m. laikotarpiui?**

Gera vadyba, kokybiškų projektų paieška ir partnerysčių formavimas – visa tai yra rimti iššūkiai. 2004–2006 m. laikotarpis prabėgs greitai. Todėl būtini greiti veiksmai, juolab kad egzistuoja įsipareigojimų atšaukimo taisyklė „n+2“.

**\* Ką manote apie Komisijos pasiūlymus dėl naujų finansinių perspektyvų ir sanglaudos politikos reformos po 2006 m.?**

Šie pasiūlymai yra reakcija į skirtumų padidėjimą po plėtros: jie nukreipia lėšas į menkiau išsivysčiusius regionus ir rezervuoja pakankamus išteklius ne tik suartėjimo prioritetui. Be šio „dvigubo kelio“ metodo, aš visiškai palaikau siekį priversti sanglaudos politiką tarnauti Lisabonos strategijos įgyvendinimui. Sanglaudos politika yra labai svarbi, norint padaryti Europos ekonomiką konkurencingesnę.

nam gyventojui tenkančio BVP vidurkis sumažės daugiau negu 12 proc. Nors kai kurių naujųjų valstybių narių BVP, tenkantis žmogui, yra panašus arba viršija neturtingų ES15 šalių lygį (Kipras, Malta, Slovėnija, Čekijos Respublika), daugumoje jų vienam gyventojui tenkantis BVP yra 60 proc. mažesnis nei ES25 vidurkis; Latvijos atveju, šis skaičius tesiekia 37 proc.<sup>(1)</sup>

Žinoma, naujosios valstybės narės pastaraisiais metais padarė reikšmingą ekonominę pažangą. Išskyrus Čekijos Respubliką, visų stojančiųjų valstybių realusis BVP augimas 1997–2001 m. gerokai viršijo ES15 vidurkį. Metinio augimo vidurkis buvo nuo 3,3 proc. Slovakijos Respublikoje iki 6,1 proc. Latvijoje. 2003–2006 m. augimo prognozių intervalas panašus (3,0–6,3 proc.), nepaisant sunkesnės ekonominės padėties prognozių ir didėjančio skirtumo tarp labai sėkmingų Baltijos valstybių rezultatų ir kitų stojančiųjų valstybių rodiklių.

Vis dėlto, nors baigtos derybos dėl stojimo yra didelis naujųjų valstybių narių pasiekimas, pereinamasis procesas dar nesibaigė.<sup>(2)</sup> Kai kurios nau-

## Plėtros iššūkiai

Pagrindiniai skaičiai, apibūdinantys ES plėtros poveikį sanglaudos procesui, yra gerai žinomi. Plečiantis Sąjungai, gyventojų skaičius išaugs 20 proc., tačiau bendrasis vidaus produktas (BVP) išaugs tik penkiais proc., dėl to ES25 vie-

### VENGRIJA

**Plotas:** 93 030 km<sup>2</sup>  
**Gyventojų skaičius:** 10 142 000  
**BVP/gyv. rodiklis (2002 m.):**  
53 (ES15 = 100)



#### Struktūrinių fondų strategija (2004–2006 m.):

Bendrijos paramos priemonės Vengrijai (1 995 milijonai eurų) skirta gamybinio sektoriaus konkurencingumui, užimtumui ir žmogiškiems ištekliams, transporto infrastruktūros ir aplinkos apsaugos gerinimui bei vietinei plėtrai.



Vengrija: mokymo programa jauniems Roma atstovams

<sup>(1)</sup> Eurostato duomenys, BVP/gyventojui (standartiniais perkamosios galios vienetais, angl. PPS), 2001. Bulgarijos ir Rumunijos BVP/gyventojui atitinkamai sudaro 29 ir 27 proc.

<sup>(2)</sup> *Pereinamojo laikotarpio ataskaita 2003: integracija ir regioninis bendradarbiavimas*, Europos rekonstrukcijos ir plėtros bankas, Londonas.



josios valstybės narės vis dar nėra atsigavusios po katastrofiško BVP sumažėjimo 1990 m. pradžioje. Iš tikrųjų, Europos rekonstrukcijos ir plėtros banko (ERPB) vertinimu, realusis Latvijos, Lietuvos ir Estijos BVP 2002 m. vis dar buvo mažesnis, nei 1989 m. Nepaisant išpūdingų struktūrinių ir institucinių reformų, stojančiose Vidurio ir Rytų Europos (VRE) valstybėse dar yra trūkumų plėtojant finansų rinkas, restruktūrizuojant strateginius sektorius, tokius kaip energetika, sunkioji pramonė ir žemės ūkis, gerinant viešojo administravimo ir verslo sąlygų kokybę. Ligi šiol augimą palaikė intensyvus asmeninis ir visuomeninis vartojimas, vykęs didelio biudžeto deficito sąskaita. Bendrasis biudžeto deficitas kai kuriose naujosiose valstybėse narėse siekia iki 9 proc. BVP, ir joms ruošiantis įvesti eurą, valstybės išlaidas teks smarkiai riboti.

Padėtis darbo rinkoje kelia papildomų sunkumų. Naujosiose valstybėse narėse nedarbo lygis vidutiniškai siekia 15 proc. (nors kai kuriose valstybėse jis tėra nuo 3 iki 6 proc.). Darbo produktyvumo padidėjimą lydėjo stabilizavęsis ar mažėjantis užimtumas, o naujų darbo vietų steigimas nepajėgė atsverti darbo jėgos pertekliaus. Naujųjų valstybių narių užimtumo vidurkis yra 56 proc. (52 proc. Lenkijoje), palyginti su 64 proc. vidurkiu ES15. Naujųjų valstybių narių darbo rinkose yra svarbių struktūrinių skirtumų, palyginti su ES15, būtent, santykinai didesnis darbuotojų skaičius žemės ūkyje (11 proc. ir 3 proc.) ir gerokai mažesnė darbo jėgos dalis paslaugų sektoriuje (28 proc. ir 44 proc.). Jei stojančiosios valstybės nori pasiekti 70 proc. užimtumą, kaip numatyta Lisabonos strategijoje, darbo vietas reikia steigti visų pirma paslaugų sektoriuje.<sup>(3)</sup>

Augant ekonomikai, naujosiose valstybėse narėse taip pat gerokai padidėjo skirtumai tarp regionų išsivystymo lygio. Beveik kiekvienoje šalyje labiausiai klestintys regionai augo sparčiausiai, švelnindami atsilikimą nuo ES15, tuo tarpu neturtingiausiuose regionuose vienam gyventojui tenkanti BVP dalis, palyginti su ES vidurkiu, sumažėjo. Stojančiosios valstybės gerokai skiriasi savo teritorine struktūra ir ekonominės raidos problemomis bei galimybėmis, tačiau galima pastebėti keturis bendrus pasiskirstymo dėsningumus.

Pirma, augimas buvo didžiausias sostinėse ir kitų stambių miestų zonose. Tai dažniausiai yra regionai, buvę palankioje padėtyje dar prieš prasidedant pereinamajam laikotarpiui ir sugebėję greitai persitvarkyti ir prisitaikyti prie rinkos ekonomikos sąlygų. Pavyzdžiui, Prahoje, Bratislavoje, Budapešte ir Varšuvoje BVP vienam žmogui išaugo iki 150–220 proc. nuo jų atitinkamo nacionalinio vidurkio.

Antra, ekonomikos raidoje yra rytų-vakarų regioninių skirtumų. Dauguma regionų, esančių arti ES15 sienos, galėjo pasinaudoti investicijomis, turizmo ir bendradarbiavimo abipus sienos galimybėmis, tačiau daugumoje stojančiųjų valstybių rytinių pasienio regionų nuo pereinamojo laikotarpio pradžios socialinė-ekonominė padėtis menkai tepagerėjo, ir jiems būdingas lėtesnis augimas, didesnis nedarbas bei prasčiausia ūkio struktūra.



Europos bendrojo finansavimo lėšos skirtos Bratislavos apvažiavimui (Slovakija)

Trečia, pereinamojo laikotarpio procesai dažnai buvo nepalankūs mažiems miestams ir kaimo vietovėms. Jiems neretai būdavo sunku prisitaikyti prie pokyčių, ekonominiai ir socialiniai pertvarkymų kaštai būdavo dideli, o augimo galimybės – ribotos.

Galiausiai, nepaisant to, kad jau prarasta nemažai darbo vietų, tolesnis delsimas pertvarkyti kasybą, plieno gamybą, energetiką ir kitas sunkiosios pramonės šakas reiškia, kad pertvarkos procese daugelis senųjų pramonės rajonų ir toliau kels labai rimtų ekonominių, socialinių, politinių ir ekologinių problemų.

Per pastarąjį dešimtmetį, naujosios valstybės narės, vienos daugiau, kitos mažiau, atkreipė dėmesį į regioninės politikos klausimus. Paskatintos finansavimo, skirtos pasirengti narytei, pagal Phare, ISPA ir SAPARD fondų programas, kurias 2000–2006 m. kasmet sudarydavo maždaug po 3 mlrd. eurų, stojančiosios valstybės pradėjo teritorinio administravimo

<sup>(3)</sup> Eurostato duomenys. Havlik P. (2003), „EU enlargement: growth, competitiveness and some challenges facing the future member states“, Tarptautinių Ekonominų Studijų Vienos Institutas.

reformas, suteikdamos didesnę vaidmenį regionams (didesnė šalyse), ir investavo į regionų plėtros institucijų infrastruktūrą. Nuo paskutiniojo dešimtmečio pabaigos regioninei politikai buvo suteiktas įstatyminis pagrindas, ir kiekviena valstybė sukūrė regioninės plėtros koncepciją, strategiją, planų ir programų sistemą, įgyvendinamą per įvairias savi-valdyboms ir įmonėms skirtas priemones.

Atsiradus galimybei pasinaudoti nemažomis ES sanglaudos politikos finansavimo lėšomis, naujosios valstybės narės pri-lavė rinktis svarbias strategines alternatyvas. Viena vertus, joms reikalinga nacionalinė regioninės plėtros politika, kuri padėtų visiems regionams išnaudoti augimo galimybes, ypač tuos regionus, kurie yra plėtros „varikliai“. Kita vertus, joms taip pat reikalinga struktūrinė politika, kuri paspartin-tų senųjų pramonės regionų adaptaciją ir neturtingiausių bei struktūriškai atsilikusių regionų, ypač esančių stojančių-jų valstybių rytiniame pasienyje, plėtrą. Sprendžiant šias problemas, būsimų struktūrinių ir sanglaudos fondų panau-dojimo strateginėje darbotvarkėje numatyta: infrastruktū-roso pagrindų plėtojimas ten, kur esami pajėgumai yra per-krauti; didesnio darbo jėgos mobilumo skatinimas ir apmo-



Verslininkų mokymas Slovakijoje

kymai, suteikiantys techninių, vadovavimo ir verslo organi-zavimo įgūdžių; investicijos į aplinkos apsaugą, skirtos iš praeities paveldėtoms problemoms pašalinti ir ES direktyvų reikalavimams įgyvendinti; investavimas, ypač verslo, į tyri-mus ir plėtrą; mažų bei vidutinių įmonių sektoriaus plėtra, ypač labai mažų paslaugų firmų, kurios sukuria daug darbo vietų paslaugų sektoriuje.

## ES sanglaudos politika: 2004–2006 m.

Dėl plėtros finansavimo 2004–2006 m. laikotarpiui buvo su-sitarta 2002 m. pabaigoje, pirmininkaujant Danijai. Plėtros sutartis sudaryta taip, kad po įstojimo užtikrintų kiekvienai

### SLOVAKIJA

**Plotas:** 48 845 km<sup>2</sup>  
**Gyventojų skaičius:** 5 379 000  
**BVP/gyv. rodiklis (2002 m.):**  
 47 (ES15 = 100)



#### Struktūrinių fondų strategija (2004–2006 m.):

Slovakija paskirstys savo lėšas (1 041 milijoną eurų) per ketu-rias veiklos programas, skirtas: pramonei ir paslaugoms, žmo-giškiesiems ištekliams, pagrindinei infrastruktūrai, žemės ūkiui bei kaimo plėtrai.

### Lėšos struktūrinėms priemonėms naujosiose valstybėse narėse: 2004–2006 m. (milijonai eurų dabartinėmis kainomis)

Valstybė	Pirmasis tikslas	Antrasis tikslas	Trečiasis	tikslas Interreg	Equal	Sanglaudos fondas*	Iš viso
Čekija	1454,27	71,30	58,79	68,68	32,10	936,05	2621,19
Estija	371,36	0,00	0,00	10,60	4,07	309,03	695,06
Kipras(**)	0,00	28,02	21,95	4,30	1,81	53,94	113,44
Latvija	625,57	0,00	0,00	15,26	8,03	515,43	1164,29
Lietuva	895,17	0,00	0,00	22,49	11,87	608,17	1537,70
Vengrija	1995,72	0,00	0,00	68,68	30,29	1112,67	3207,36
Malta	63,19	0,00	0,00	2,37	1,24	21,94	88,74
Lenkija	8275,81	0,00	0,00	221,36	133,93	4178,60	12809,70
Slovėnija	237,51	0,00	0,00	23,65	6,44	188,71	456,31
Slovakija	1041,04	37,17	44,94	41,47	22,27	570,50	1757,39
Iš viso	14959,64	136,49	125,68	478,86	252,05	8495,04	24451,18

(\*) vidurkis

(\*\*) įskaitant Žuvininkystės orientavimo finansinį instrumentą (Financial Instrument for Fisheries Guidance – FIFG)



naujai valstybei narei geresnę finansinę padėtį negu iki narystės, numato papildomas lėšas įgyvendinti Šengeno reikalavimus, leidžia naujosios valstybės narėms savomis lėšomis papildyti tiesiogines išmokas ūkininkams ir įteisina specialųjį 1 milijardo eurų vertės avansinį mokėjimą Lenkijai.

Galutinės finansinės plėtros sąlygos be vargo telpa tose išpareigojimų ir mokėjimų ribose, kurias ES nustatė 1999 m. Berlyno sutartyje. Kalbant apie struktūrines priemones, vertėtų paminėti keletą dalykų. Pirmia, Lenkija gerokai lenkia kitas valstybes pagal gaunamą struktūrinį finansavimą, jai tenka apie 52 proc. išpareigojimų asignavimų. Antra, Sanglaudos fondui skirta dalis yra žymiai didesnė, nei ta, kuri tenka dabartinėms narėms: ji sudaro daugiau nei trečdalį išpareigojimų asignavimų, palyginus su 18 proc., tenkančių dabartinėms keturioms finansavimą gaunančioms valstybėms. Trečia, labai didelę dalį struktūrinių fondų asignavimų sudaro finansavimas pagal 1 tikslo kriterijus; jis sudaro daugiau kaip 93 proc. bendros sumos, palyginus su ne visais 70 proc. dabartinių asignavimų ES15. Taip yra todėl, kad maždaug 92 proc. dešimties stojančiųjų valstybių gyventojų atitinka 1 tikslo kriterijus. Galiausiai, vienam naujųjų valstybių narių gyventojui teks gerokai mažesni asignavimai, negu dabar tenka neturtingesnėse ES15 narėse. Pritaikius keturių BVP proc. ribą, vienam gyventojui tenkanti struktūrinės pagalbos dalis naujosiose valstybėse narėse 2006 m. turėtų būti 137 eurai/gyv., palyginti su 231 euru/gyv., dabartinėse keturiose valstybėse, finansuojamose iš sanglaudos fondo.


Dėl šių priežasčių 2004–2006 m. laikotarpiui ES plėtrai paskyrė 40,7 milijardo eurų, iš jų 21,8 milijardo eurų – sanglaudos politikai (14,7 milijardo eurų – struktūriniams fondams ir 7,1 milijardo – sanglaudos fondams, 1999 m. kainomis). Visos naujosios valstybės narės įgys teisę naudotis ES fondais, o paramos gavėjų padaugės nuo dabartinių 40 proc. gyventojų ES15 iki 49,5 proc. ES25. Beveik visa struktūrinių fondų pagalba bus gaunama per 1 tikslo programas, išskyrus kai kurias mažas 2 ir 3 tikslo programas Kipriui, Prahai ir Bratislavai, bei „Interreg“ ir „Equal“ Bendrijos iniciatyvų lėšas. Apytikriai 61 proc. struktūrinių fondų planuojama skirti ERDF (Europos rekonstrukcijos ir plėtros fondui),

25 proc. – ESF (Europos socialiniam fondui), 12 proc. – EAGGF (Europos žemės ūkio orientavimo ir garantijų fondui) ir 2,4 proc. Žuvininkystės orientavimo finansiniam instrumentui (FIFG).

Įgyvendindamos ES sanglaudos politiką, naujosios valstybės narės susidurs su dideliais instituciniais sunkumais. Nepaisant vertingos patirties, įgytos pasiruošimo stojimui laikotarpiu, Europos Komisijos ataskaitose nurodoma, kad gebėjimą parengti struktūrinių instrumentų valdymo ir įgyvendinimo programas riboja tokios problemos, kaip netinkamas strateginis vadovavimas, prastas darbo koordinavimas tarp ministerijų, vėlavimas steigiant monitoringo sistemas ir galbūt labiausiai – nepakankamai išvystytas projektų rengimo mechanizmas, dėl kurio gali nepavykti laiku įsisavinti lėšas. Įsisavinimo gebėjimus taip pat riboja kvalifikuotų darbuotojų trūkumas, prasti ryšiai tarp įvairių administravimo lygmenų ir kai kurie Phare finansuotų parengiamųjų programų trūkumai. Regionų galimybės dalyvauti rengiant programas yra labai nevienodos, o vietinės valdžios institucijos bei NVO tam pasirengusios tik iš dalies arba visai nepasirengusios. Galiausiai, reikalavimai dėl bendro finansavimo gali sukelti problemų, nes potencialių paramos gavėjų biudžetai yra suvaržyti ir joms trūksta finansinių išteklių. Nepaisant to, 2004–2006 m. laikotarpis atvers puikias galimybes pasimokyti, o buvusių naujųjų valstybių narių (Austrijos, Suomijos, Švedijos) patirtis rodo, kad praktinės veiksmingo programų rengimo patirties galima greitai įgyti.

## ES sanglaudos politika: 2007+

ES sanglaudos politikos ateitis po 2006 m. yra mažiau aiški. Ilgai trukusiame Trečiosios Sanglaudos Ataskaitos rengime

ČEKIJA	
<b>Plotas:</b> 78 866 km <sup>2</sup> <b>Gyventojų skaičius:</b> 10 203 000 <b>BVP/gyv. rodiklis (2002 m.):</b> 62 (ES15 = 100)	
<b>Struktūrinių fondų strategija (2004–2006 m.):</b> Čekijoje Bendrijos paramos 1 tikslo priemonėms, apimančioms visą šalį, išskyrus Prahos regioną, skirta 1,45 milijardo eurų. Jie bus paskirstyti per 5 veiklos programas: pramonės ir įmonių, infrastruktūros, žmoniškųjų išteklių vystymo, kaimo plėtros ir daugiafunkcinei žemdirbystei. Be to, 2 tikslo SPD (Specialusis programavimo dokumentas) Prahos regionui (71 milijonas eurų) daugiausia bus skirtas miesto aplinkai gerinti.	



Profesinis integravimas Čekijoje





Veterinarinė inspekcija Latvijoje

vyko plati ir atvira diskusija tarp Europos institucijų, valstybių narių ir regioninių bei tam tikrus sektorius atstovaujančių interesų grupių. Akivaizdu, jog esama labai skirtingų nuomonių dėl biudžetinių išteklių, skirtingų ES sanglaudos politikai, ir dėl to, kuriems šių išteklių skyrimo bei valdymo modeliams reikėtų teikti pirmenybę. Vis dėlto visuotinai sutariama, kad lėšos turi būti nukreiptos mažiausiai išsivysčiusiems ES dalims.

Kai kurioms šiuo metu sanglaudos finansavimą gaunantioms valstybėms bei kitiems regionams svarbi problema yra teisės į šią paramą praradimas dėl „statistinio efekto“ (kai vien pagal statistinius duomenis jų rodikliai viršys minimalią ribą, nuo kurios taikoma 1 tikslo pagalba). ES25 tai gali paveikti maždaug 18,5 milijono žmonių. Tokie regionai reikalauja, kad jie būtų traktuojami panašiai, kaip ir 1 tikslo

kriterijus atitinkantys regionai. Kai kurios valstybės narės taip pat pageidauja, kad paramos nebetenkantiems regionams būtų iki penkerių metų teikiama pereinamojo laikotarpio parama.

Kitas paramos šaltinis skurdžiausioms ES dalims yra Sanglaudos fondas, kurio tęstinumas irgi susilaukė plataus palaikymo. Jei ES25 būtų pritaikytas 90 proc. bendrųjų nacionalinių pajamų (BNP) kriterijus, į paramą galėtų pretenduoti visos naujosios valstybės narės, išskyrus Kiprą. Iš dabartinių paramos gavėjų, Graikija ir Portugalija veikiausiai ir toliau galėtų į ją pretenduoti, tuo tarpu Ispanija yra ties tinkamumo riba, ir, nesant specialių nuostatų, ji gali tapti „statistinio efekto“ auka; Airija be jokių abejonių nebetektų teisės į paramą. Daugelis naujų valstybių narių pageidautų, kad

### LATVIJA

**Plotas:** 64 589 km<sup>2</sup>  
**Gyventojų skaičius:** 2 332 000  
**BVP/gyv. rodiklis (2002 m.):**  
 35 (ES15 = 100)



#### Struktūrinių fondų strategija (2004–2006 m.):

Latvija įgyvendins programą (626 milijonai eurų) pagrįstą keturiais prioritetais: teritorinė sanglauda, novatoriškos įmonės, užimtumas ir mokymas, kaimo plėtra ir žuvininkystė.

### LIETUVA

**Plotas:** 65 200 km<sup>2</sup>  
**Gyventojų skaičius:** 3 463 000  
**BVP/gyv. rodiklis (2002 m.):**  
 39 (ES15 = 100)



#### Struktūrinių fondų strategija (2004–2006 m.):

Lietuvos programoje (895 milijonai eurų) daugiausia dėmesio bus skiriama infrastruktūros gerinimui, žmoniškųjų išteklių vystymui, verslo konkurencingumui, kaimo plėtrai, žemės ūkiui bei žuvininkystei.






Slovėnijos cheminėje laboratorijoje

didesnė ES finansavimo dalis būtų teikiama per Sanglaudos fondą, kaip 2004–2006 m. laikotarpiu.

Kaip minėta, labiausiai ginčytinas klausimas: ar teikti ES finansavimą 1 tikslui nepriskirtinoms reikmėms? Jei teikti – kaip. Pagal Europos Komisijos pasiūlymus, ateityje 2 tikslo lėšos būtų sutelktos į augimą ir konkurencingumą, ir į šį finansavimą galėtų pretenduoti visos sritys, nepriskirtinos 1 tikslui, o valstybės narės būtų pačios atsakingos už šios paramos nukreipimą į tam tikras teritorijas ir už jos panaudojimą. Siūlyti ir kitokie modeliai; čia itin pasižymėjo Jungtinė Karalystė.

## Išvados

Plėtra meta rimtus iššūkius ekonominei ir socialinei ES sanglaudai. Visuotinai pripažįstama, kad norint pasiekti esamų ir naujų valstybių narių suartėjimo, reikės nemažų nuolatinių ES įsipareigojimų stojančiosioms valstybėms 30–40 m. laikotarpiui, tuo pačiu metu sudarant sąlygas neturtingoms ES15 valstybėms narėms toliau mažinti išsivystymo atotrūkį nuo turtingesniųjų valstybių. Siekiant maksimaliai padidinti šios pagalbos naudą, reikia pasimokyti iš naujausių tyrimų, įvertinančių nevienodą poveikį, kurį padarė ES finansavimas ir su juo susijusi politinė aplinka.

SLOVĖNIJA	
<b>Plotas:</b> 20 273 km <sup>2</sup> <b>Gyventojų skaičius:</b> 1 995 000 <b>BVP/gyv. rodiklis (2002 m.):</b> 69 (ES15 = 100)	
<b>Struktūrinių fondų strategija (2004–2006 m.):</b> Slovėnija (237,5 milijono eurų) žada daugiausia dėmesio skirti trimis prioritetams: gamybinio sektoriaus konkurencingumo skatinimas, žmoniškųjų išteklių vystymas ir užimtumas, žemės ūkio, miškininkystės ir žuvininkystės pertvarkymas.	

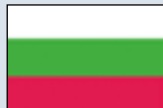
Kur kas mažiau aišku, ar ES sanglaudos politika bus vykdoma už mažiau išsivysčiusių valstybių ir regionų ribų, ir kaip tai būtų daroma. Pagrindinis klausimas yra santykis tarp dviejų ES tikslų: konkurencingumo ir sanglaudos. Viena vertus, ES patiria didelį spaudimą atsisakyti 1 tikslui nepriskirtino finansavimo ir sutelkti pastangas skatinti Europos augimą ir konkurencingumą, siekiant įgyvendinti Lisabonos darbotvarkę investuojant į tyrimus ir plėtrą, naujoves, aukštąjį išsilavinimą, igūdžius ir tinklus. Kita vertus, kyla susirūpinimas, kad gali sumažėti ES parama pramonės ir kaimo regionuose vykdomiems struktūriniais pokyčiams.


Prie šio susirūpinimo prisideda faktas, kad nacionalinė regioninė politika daugelyje turtingesnių šalių neapsiriboja tradiciniu dėmesiu „probleminėms sritims“ ir parama teikiama visiems šalies regionams. Reikia pažymėti, kad skirtumai valstybėse narėse per pastaruosius metus dar padidėjo; nauja regioninė politika padidina nacionalinį ir (iš dalies) regioninį augimą ir konkurencingumą, tačiau to kaina yra ryškesnis atotrūkis tarp regionų šalių viduje. Daugelis regionų taip pat nori išlaikyti pastebėtą pridėtinę vertę, susijusią su struktūriniais fondais – partnerystę, strateginį mąstymą, daugiamečių programavimą, pasikeitimą patirtimi – nors šios savybės vis labiau tampa ir nacionalinės regioninio vystymo politikos dalimi.

Galiausiai, ES sanglaudos politikos pertvarkymo pasekmių negalima vertinti atskirai nuo kitų procesų. Daugelyje kaimo rajonų parama per BŽŪP (Bendrąją žemės ūkio politiką) yra svarbesnė nei struktūriniai fondai, o svarbiausias klausimas – kaimo plėtros politikos, sudarančios „antrąjį ramstį“, finansavimas ateityje. Bendriau kalbant, valstybės pagalbos kontrolė labai smarkiai prisideda prie sanglaudos proceso. Valstybės narės pagrįstai nerimauja, kad naudojant regioninę paramą, reikėtų daugiau subsidiarumo ir lankstumo, ypač tuose regionuose, kurie kitaip nebegalėtų pretenduoti nei į struktūrinius fondus, nei į regioninę paramą. Tuo pačiu metu svarbu nepakenkti per paskutinius du dešimtmečius pasiektai pažangai, mažinant konkurenciją dėl subsidijų ir vienodinant pagalbos gavimo sąlygas.

## Daugiau informacijos:

[http://europa.eu.int/abc/governments/new\\_eu\\_members/index\\_en.htm](http://europa.eu.int/abc/governments/new_eu_members/index_en.htm)

BULGARIJA	
<b>Plotas:</b> 110 910 km <sup>2</sup> <b>Gyventojų skaičius:</b> 7 846 000 <b>BVP/gyv. rodiklis (2002 m.):</b> 26 (ES15 = 100)	

ROMUNIJA	
<b>Plotas:</b> 237 500 km <sup>2</sup> <b>Gyventojų skaičius:</b> 21 773 <b>BVP/gyv. rodiklis (2002 m.):</b> 27 (ES15 = 100)	

**LATVIJA**
**Buitinių atliekų tvarkymas Ventspilyje**

**Iš viso išlaidų:** 6 190 000 EUR

**ES indėlis:** 3 033 100 EUR

„Ventspilio regione (60 000 gyv.), esančiame Baltijos jūros pakrantėje, nėra tikrų sąvartynų, o 13 egzistuojančių šiukšlynų eksploatuojami nesilaikant jokių aplinkosauginių reikalavimų. Šiame ISPA projekte numatyta įrengti sąvartyną ir laikinąją pavojingų atliekų saugyklą, pagerinti privažiavimą, nupirkti būtiną įrangą (konteinerius, transporto priemones, kompaktorių, ir t.t.), finansuoti visuomenės informavimo kampaniją, sumontuoti prietaisus paviršinio ir požeminio vandens monitoringui, uždaryti ir reikultivuoti esamus šiukšlynus (maždaug 31 ha), įdiegti atliekų rūšiavimą prieš surinkimą ir popieriaus, kartono, stiklo bei metalo antrinių perdirbimą.“

**Anita Bisofa**, projekto vadovė, Latvijos Respublikos aplinkos ministerija.

[anita.bisofa@vidm.gov.lv](mailto:anita.bisofa@vidm.gov.lv)
**LIETUVA**
**Automagistralės Vilnius-Kaunas-Klaipėda remontas**

**Iš viso išlaidų:** 27 170 000 EUR

**ES indėlis:** 20 380 000 EUR

„Greitkelis Vilnius-Kaunas-Klaipėda (293,3 km), viena iš svarbiausių Lietuvos automagistralių, neatitiko Europos reikalavimų, o jo būklė sparčiai blogėjo dėl padidėjusio eismo. Šiame pirmajame ISPA projekte, skirtame kelių gerinimui buvo numatyta sustiprinti 37 km kelio ruožo dangą ir asfaltuotą kelių kraštą, visiškai pakeisti 119 km kelio dangos, suremontuoti 27 tiltus ir viadukus, pagerinti saugumą (šlaitai, kelio ženklai bei ženklavimas, ir t.t.). Darbai buvo užbaigti 2002 m. gruodžio mėnesį.“

**Gintautas Predkelis**, Lietuvos Respublikos Susisiekimo ministerija.

[gintas.tid@transp.lt](mailto:gintas.tid@transp.lt)
**RUMUNIJA**
**Nuotekų perdirbimas Krajovoje**

**Iš viso išlaidų:** 70 378 000 EUR

**ES indėlis:** 52 783 500 EUR

„Krajova (320 000 gyv.), vienas iš didžiausių Rumunijos miestų, neturi nuotekų valymo įrenginių, o kanalizacijos tinklas yra nebaigtas. Nevalytos nuotekos patenka arba į miestą kertančios upės vagą, arba į poilsinę zoną esantį ežerą, iš kur jos pasiekia Jiu upę, įtekančią į Dunoją. Nuotekų valymo projektą sudaro trys dalys: nuotekų valymo įrenginių atstatymas ir modernizavimas; kanalizacijos tinklo plėtra; techninė pagalba ir administracinių gebėjimų stiprinimas.“

**Daniela Beuran**, ISPA Aplinkosauginių infrastruktūrų skyrius, Rumunijos finansų ministerija.

[bdana@cfcu.ansit.ro](mailto:bdana@cfcu.ansit.ro)
**SLOVĖNIJA**
**Geležinkelio linijos Liubliana-Zidani Most-Maribor modernizavimas**

**Iš viso išlaidų:** 25 803 500 EUR

**ES indėlis:** 10 063 365 EUR

„Projekto esmė - iki 2006 m. gruodžio mėnesio atnaujinti 22,1 km geležinkelio penkiose stotyse bei dviejose linijose (Hoce-MB Tezno ir MB Tezno-Maribor) atkarpose, taip sukuriant greitajam eismui tinkamą infrastruktūrą ir teikiant pirmenybę pervežimams, derinantiesiems įvairias transporto priemones. Projektas leis panaikinti greičio apribojimus, dėl kurių susidaro spūstys, ir atnaujintose atkarpose traukiniai galės važiuoti 160 km/val. greičiu esant 22,5 tonų ašies apkrovai. Kadangi visi darbai vyks jau esamoje linijoje, neigiamo poveikio aplinkai nenumatoma.“

**Breda Kriznar**, Slovėnijos transporto ministerija.

[breda.kriznar@gov.si](mailto:breda.kriznar@gov.si)



## Europos fondai skirti Podlaskie regionui (Lenkija)

# Aplinkos paruošimas

ISPA, PHARE, SAPARD... Jau keletą metų šiaurės Podlaskie regionas naudoja Bendrijos programomis. Šios programos padeda gerinti infrastruktūrą, aplinką, įmonių konkurencingumą ir kelti šio regiono, esančio ties naująja rytine Sąjungos siena, žmonių gyvenimo lygį. Tuo pačiu patirtis, įgyta įgyvendinant programą, padėjo šio regiono dalyviams ir sprendimus priimančioms žmonėms susipažinti su Bendrijos praktika ir tvarka.



Ežerų ir upių kraštas

„Taigi, ar nemanote, kad jie yra pasirengę tapti Europos Sąjungos nariais?“, ironiškai klausia Andrzej Chrobak, Žemės ūkio pertvarkymo ir modernizavimo agentūros (ARIMR), atsakingos už SAPARD<sup>(1)</sup> programos vykdymą Lenkijoje, vyriausias patarėjas tarpvalstybinio bendradarbiavimo klausimais. Ponas Chrobak pas jį besisvečiuojantį prancūzą veža aplankyti keletą programa besinaudojančių žemės ūkių, iš kurių vienas – Jadvygai ir Zdzislaw Sidorek priklausantis pienininkystės ūkis Jelenie. Iš SAPARD gautų 12 400 eurų jie įsigijo Europos standartus atitinkančius įrengimus naujam ūkio pastatui, kur gali laisvai vaikštinėti 35 karvės. „Mes pateikėme antrą paraišką“, sako Zdzislaw, – „prašome 10 000 eurų, iš kurių pirsime naujo tipo pakraiką, geriau tinkantį gyvulių priežiūrai“. Tokia iniciatyva būdinga jauniems Lenkijos ūkininkams, kurie yra pasiryžę rūpintis savo ūkiais, kad jie išliktų ir klestėtų Lenkijai įstojus į Sąjungą. „Tai tikri verslininkai, pilni pasiryžimo ir imlūs naujovėms“, teigia Grzegorz Chelminski, atstovaujantis regioninę ARIMR agentūrą.

Esame Podlaskie vaivadijos (regiono) šiaurėje, o tiksliau, Augustavo, Suvalkų, Grajevo ir Seinų poviatuose (apskirtyse), tolimiausiame Lenkijos šiaurės rytų kampelyje, prie Lenkijos-Baltarusijos-Lietuvos sienos, netoli Rusijos anklavo Kaliningrado. Pienininkystės ūkiai šioje vietovėje yra pagrindinė žemės ūkio veiklos sritis. Dėl šios priežasties iš SAPARD lėšų daugiausia yra finansuojamos investicijos, kurių tikslas gerinti pienininkystės ūkių našumą ir jų ekologinį tvarkymą, suteikiant galimybę įsigyti įrangą pašarams, melžimo aparatus, gyvulių atliekų ir srutų skirstytuvus ir taip toliau. Sidorek bėgsta tik dėl vieno: „būdami vietiniai apskrityje Europos standartus atitinkantys pieno tiekėjai rizikuojame, kad tapusi nepelninga pieno perdirbimo įmonė gali iš mūsų nebesupirkinėti produkcijos. Čia vyrauja lūkuriavimo politika: dauguma ūkininkų tik po įstojimo į ES apsispręs, ar tęsti savo veiklą, ar ne.“

<sup>(1)</sup> SAPARD („Special Accession Programme for Agriculture and Rural Development“), 2000 metais pradėta programa, kurios tikslas padėti Vidurio ir Rytų Europos valstybėms kandidatėms pertvarkyti ūkininkavimo struktūras bei kaimo vietas.



Pieno perdirbimo įmonė Grajeve (kur dirba 450 žmonių) yra viena iš šešių kooperatyvo „Mlepol“ įmonių, vienijančių 13 000 narių, o jų tiekėjai yra 15 000 ūkininkų. Mazurie ir šiaurės Podlaskie regione aktyviai besiverčiantis kooperatyvas savo produkciją realizuoja visoje šalyje ir yra pirmasis Lenkijoje gaminantis aukštoje temperatūroje kaitintą pieną, investavęs 4 milijonus eurų į sviesto gamybos liniją. Šio itin įmantraus įrengimo, kuris, pasak gamybos vadybininko Groszyk Zbigniev, yra „*pats geriausias Lenkijoje*“, 40 proc. kaštų buvo finansuojama iš SAPARD.

## Pėsčiomis, raitomis, baidare

Podlaskie, kur BVP vienam gyventojui 2001 m. tebuvo vos 31 proc. ES15 vidurkio (palyginti su 41 proc., tenkančių visai Lenkijai, ir 64 proc. – Varšuvos regionui), yra neturtingas regionas, tačiau jo galimybės yra labai didelės. Šiaurinėje regiono dalyje yra visos sąlygos, palankios turizmo plėtrai. „Via Baltica“ (E67), trumpiausias kelias per Baltijos valstybes, jungiantis Suomiją su Vidurio Europa, kerta šį regioną, kuriame yra tūkstantis ežerų. 50 proc. regiono paviršiaus ploto dengia tankių miškų zona – vienas seniausių dar išlikusių Europos miškų. Tai gamtos rojus, nuostabiai tinkantis iškyloms, dviračių žygiams, pasijodinėjimams, plaukimui baidarėmis. Didžiuliu ežerų tinklu bei Augusto kanalu, kuris suprojektuotas pagal Midi kanalo Prancūzijoje pavyzdį, galima net kelias dienas keliauti kanojomis, baidarėmis bei kitomis plaukiojimo priemonėmis. Šiais gamtiniais ištekliais jau aktyviai naudojamosi Augustave (30 000 gyventojų), o ten esančiose trijose laivų bei jachtų statybos įmonėse dirba daugiau kaip 1000 vietos gyventojų.

Pasinaudojusi PHARE<sup>(2)</sup> programa Augustavo savivaldybė pradėjo įgyvendinti daug siekiančią miesto regeneracijos ir turizmo plėtros programą, kurios dėmesio centre kanalas (7 milijonai eurų, iš kurių 4,2 milijonai Bendrijų įnašas). Miesto valdžia turizmą vertina kaip svarbiausią miesto plėtros elementą, nes nuo 1993 metų miestas yra termininių šaltinių kurortas. Augustave yra 4 000 nakvynės vietų, o per

metus jį aplanko 100 000 turistų. „*Norint sukurti kuo daugiau darbo vietų, privalome prailginti sezoną, kuris vis dar labai intensyvus liepos–rugpjūčio mėnesiais, ir pritraukti kuo daugiau užsienio turistų*“, aiškina Augustavo meras Leslek Cieslik. Nepaisant to, kad Augustave yra laivų statybos, žemės ūkio mašinų montavimo įmonės, vandens gydyklos bei cigarečių fabrikas, nedarbo lygis Augustave niekada, netgi vasarą, nebuvo žemesnis negu 16 proc.

## Kanalas

Europos Komisijos delegacija Varšuvoje mano, kad PHARE programos projektas „Augustavo kanalo modernizavimas ir jo reklama“ yra „*vienas sudėtingiausių Europos projektų Lenkijoje*“, kurio tikslas atnaujinti 2 800 m kanalo krantų. Pagal projektą taip pat bus taisomi penki pagrindiniai miesto keliai, vedantys prie kanalo, iš jų Via Baltica kelio ruožas; darbai apims drenažo sistemas ir apšvietimą, grindinio statybą ir urbanistinius įrengimus; centrinėje aikštėje bus pastatytas informacijos centras (laivo formos futuristinės architektūros stiliaus pastatas), kuriame bus turizmo kioskas, kavinės, konferencijų salės ir t.t. Kai kurios vietos miesto centre taip pat yra numatytos įmonėms steigti. 2003 m. pavasarį pradėtas ir iki žiemos baigtas įgyvendinti projektas yra integruotų ir struktūrinių darbų išdava, kuria siekiama gerinti ekonominę veiklą bei žmonių gyvenimo lygį.

„*Dabar reikia sukurti priemones – internetinį puslapį, brošiūras, standus... – leisiančias išgarsinti kanalą užsienyje*“, priduria Augustavo mero pavaduotojas Jerzy Demianczuk, kuris yra ir projekto vadovas, sakydamas, kad šie darbai Augustave tėra tik pradžia. „*Mes tikimės, kad šis projektas bus akstinas ir kitiems projektams, susijusiems su kanalu*“. Kanalas turi 14 šliužų Lenkijoje, vienas iš jų sudaro Lenkijos-Baltarusijos sieną, o kiti keturi yra Baltarusijoje. Baltarusijos valdžia tik ką priėmė sprendimą atnaujinti šliuzus iki 2005 metų ir net įrengti pasienio perėjimo kontrolės punktą ties šia šliuzo vieta, siekiant supaprastinti atliekamus privalomus formalumus keliaujantiems baidarėmis.“



■ SAPARD paramos gavėjai: nuo ūkio iki pieno perdirbimo gamyklos

<sup>(2)</sup> Įsteigta 1989 m. PHARE („Lenkija, Vengrija, pagalba ekonominei pertvarkai“) buvo iš pradžių skirta Lenkijai ir Vengrijai, o šiuo metu veikia visose Vidurio ir Rytų Europos valstybėse kandidatėse. Yra du pagrindiniai PHARE prioritetai: padėti valstybių kandidačių valstybinėms institucijoms įgyti reikiamų priemonių tam, kad būtų įgyvendinta *acquis communautaire*, ir remti investicijas tose srityse, kur jos yra reikalingos: pagrindinės infrastruktūros, įmonių ir socialinėje srityse.



31 km į šiaurę nuo Augustavo, Suvalkai (68 000 gyventojų) yra daugiau pramoninis miestas, turintis 150 mažų ir vidutinių įmonių (MVP), kurių pagrindinė veikla – pirminis ir bei antrinis medienos perdirbimas. Miestas yra sūrių gamybos, paukštinių kystės ir lengvosios metalurgijos centras. 1996 m. įkurta laisvoji zona, kurioje aktyviai veikia dvidešimt įmonių, atstovaujančių įvairiausiems sektoriams. Tačiau nepaisant to, mieste nedarbo lygis yra didesnis negu 22 proc., ir miestas kenčia nuo socialinių problemų bei nusikalstamumo.

1995–1999 m. Suvalkų regiono savivaldybė įgyvendino devynis naujus PHARE programos projektus iš viso už 1,7 milijono eurų, iš kurių 0,6 milijono eurų finansavo Bendrija. Šie projektai daugiausia buvo skirti kelių tiesimui bei smulkiems miesto infrastruktūros darbams. PHARE programa „Ekonominė ir socialinė sanglauda 2002“ dabar bendrai finansuoja (1,94 milijono eurų iš bendros 2,88 milijono eurų kaštų sumos) techninės infrastruktūros ir privažiavimo kelių tiesimą 25 ha plote esantiems verslo parkams Suvalkuose.

Be to, Suvalkai buvo vienas iš pirmųjų, Lenkijoje gavę ISPA<sup>(3)</sup> paramą. 2001 metais pradėto projekto „Vandens kokybės gerinimas Suvalkuose“ (viso kaštų: 12,468 milijonai eurų, iš kurių 50 proc. skyrė Europos Sąjunga) tikslas – sukurti Europos standartus atitinkantį miestų ir kaimų komunalinio vandentiekio ir nuotekyno tinklą savivaldybei priklausančioje zonoje: nutiesti 25 km vandentiekio, 55 km nuotekyno, įrengti 44 siurbles ir 2 nuotekų valymo įmones; pastatyti vandens valymo įmonę, kurios našumas–600 m<sup>3</sup> per valandą; Suvalkų vandens valymo įmonėje instaliuoti generatorius, kurie naudotų alternatyvią energiją, ypač biogujas; aprūpinti 9 siurbles naujais distancinio valdymo įrengimais; parengti vandens tvarkymo gaires.

## Ekologija, ekonomika, švietimas

ISPA projekto tikslas ne tik gerinti piliečių pragyvenimo lygį, bet ir apsaugoti Vigry nacionalinio parko (150 km<sup>2</sup>) unikalią vandens aplinką, su kuria ribojasi keletas apylinkių Suvalkų apskrityje. „Šis dar vienas teigiamas projekto poveikis yra labai svarbus ekologiškai bei ekonomiškai“, aiškina Suvalkų meras Jozef Gajevski. „Turizmas mums ir parkui yra svarbiausias plėtos elementas, o parko ežerai ir bebrai yra tai, kas labiausiai vilioja turistus“. Meras pateikia ilgą sąrašą projektų, kuriuos jis norėtų matyti įgyvendintus: miesto centro regeneracija, 146 senų pastatų restauracija, nedidelio aerodromo modernizavimas, takų dviratininkams, jodinėjimo bei slidinėjimo trasų įrengimas... „Mums tikrai netrūksta idėjų ir netrūksta išteklių... Labiausiai mums trūksta paties svarbiausio dalyko: gero susisieki mo su pasauliu, kad panaikintume regiono izoliaciją“.

„Taip pat su Lietuva mes norėtumėme įkurti mokslinį parką ir pasienio regiono inovacinį centrą“, papildo Suvalkų savivaldybės ISPA aplinkosauginių projektų koordinatori us Przybyysz Darlusz. „Kartu su ISPA mes įgyvendiname keletą




Suvalkai: vandens nuotekų valymo įmonė, kurią finansavo ISPA

smulkesnių projektų, kurie gali būti labai naudingi pasienio regionų bendradarbiavimui. Vienas pavyzdžių – vandens nuotekų skirstytuvai Czarna Hancza, kuri teka ir per Lietuvą.“

Suvalkų vandenų įmonės prezidentas Witl iasz Rychlik mato ir kitą ISPA projektų teigiamą pusę: „ISPA mus daug ko išmokė metodologijos srityje. Šie projektai mums padėjo susipažinti su Bendrijos dvasia, tvarka ir geriausia patirtimi. Mes tikrai pasiren gę prie jūsų prisijungti, ir jūs tai žinote!“

## Pasiteirauti:

Europos Komisijos Delegacija Lenkijoje,  
Varšuvos finansų centras, 29 aukštas,  
Emilii Plater, 53, PL-00-113 Varšu va  
Tel: (+48) 22-520 8200 – Faksas: (+48) 22-520 8282 –  
El. paštas: delegation-poland@cec.eu.int

LENKIJA	
<b>Plotas:</b> 312 685 km <sup>2</sup>	
<b>Gyventojų skaičius:</b> 38 219 000	
<b>BVP/gyv. rodiklis (2002):</b> 41 (ES15 = 100)	
<b>Struktūrinių fondų strategija (2004–2006)</b>	
Lenkija vedė derybas dėl Bendrijos paramos programos (8 276 milijonų eurų) keturioms prioritetinėms sritims: įmonėms, žmogiškiesiems ištekliams, infrastruktūrai, regionų ir kaimo plėtrai.	

<sup>(3)</sup> ISPA („Instrument structure de préadhésion“) remia pagrindines investicijas į Bulgarijos, Čekijos, Estijos, Vengrijos, Latvijos, Lietuvos, Lenkijos, Rumunijos, Slovėnijos ir Slovakijos transporto ir aplinkos infrastruktūrų projektus. 2000–2004 m. Europos Komisija pritarė 324 projektams, iš viso tam skirdama iš ISPA 7 milijardus eurų.



## Kipras

# “Gražinti senajai Nikosijai jos tikrąją didybę”

Athina Papadopoulou, architektė-restauratorė, Nikosijos Generalinis planas (Nicosia Master Plan).



Omeriye kvartalas, išsikūręs Nikosijos mieste, idealiai tiko miesto restauravimo projektui įgyvendinti. Omeriye ilgą laiką buvo vienas turtingiausių miesto kvartalų; įspūdį palieka gausybė

paminklų ir pastatų, būdingų tradicinei Kipro miesto architektūrai. Deja, po 1974 metų netikėto Nikosijos padalijimo, Omeriye kvartalas tapo apleista ir nykstančia zona.

Todėl buvo parengtas restauravimo projektas, skirtas rekonstruoti ir atgaivinti istorinius namus, tokiu būdu atkuriant miesto statinius. Buvo sumanyta parengti projektą, kuris taptų pavyzdžiu bei paskatintų ir kitur taikyti panašų metodą.

Nedvejodami kreipėmės į programą „Partnersystė ateities vardan“, kurią Europos Sąjunga bendradarbiaudama su Jungtinių Tautų Organizacija bei jos technine agentūra UNOPS (Jungtinių Tautų Projektų aptarnavimo skyrius) pradėjo 2001 metų spalį. Pagal šią programą didžiausios pastangos buvo telkiamos Senajai Nikosijai atstatyti, atsižvelgiant į Nikosijos miesto generalinio plano esmę ir formą, kadangi šis plėtros planas buvo parengtas bendromis Nikosijos savivaldybės, Miesto planavimo ir gyvenamojo būsto departamento ir UNDP (Jungtinių Tau-

tų Plėtros Programa) pastangomis. Planas yra įgyvendinamas teritorijoje, kurioje gyvena dvi miesto bendruomenės – graikai ir turkai.

Omeriye kvartalo restauracija buvo suskirstyta į tris etapus:

- > pirmasis etapas (2002 m. lapkričio mėn.–2003 m. gegužės mėn.) buvo skirtas nuotekynų, kelių bei šaligatvių taisymui ir modernizavimui;
- > antrojo etapo metu (2003 m. vasario mėn.–2003 m. spalio mėn.) buvo restauruotos senosios Omeriye pirtys (pastatytos 16 amžiuje Osmanų imperijos metu);
- > trečiajame etape (2003 m. vasario mėn.–2003 m. liepos mėn.) buvo nuspręsta atsodinti sodus ir restauruoti Omeriye mečetės šiaurinį fasadą, kuriame 14 amžiuje buvo Augustinų vienuolynas.

Iš viso 1,24 milijonų eurų investicija, Europos Sąjungai padengiant 1,16 milijonus eurų, leido Omeriye kvartalui gražinti jo šlovę. Trečdalis pasirengimo narystei lėšų, numatytų Kiprui, skiriama taip vadinamiems „abiejų bendruomenių“ projektams. Tai sudaro apie 4 milijonus eurų iš 12 milijonų eurų suteikiamų kasmet nuo 2000 metų.

## Pasiteirauti :

Athina Papadopoulou

Nicosia Master Plan

Tel: +357 22797542

Faksas: +357 22304144

El. paštas: masterplan3@nicosia.org.cy

Puslapiai internete: <http://www.nicosia.org.cy>

<http://www.undp-unops-pff.org>

## KIPRAS

Plotas: 9 250 km<sup>2</sup>

Gyventojų skaičius: 715 000

BVP/gyv. rodiklis (2002):

76 (ES15 = 100)



## Struktūrinių fondų strategija (2004–2006):

Kipras pagal 2 tikslo Bendrąjį programavimo dokumentą (28 milijonai eurų) siekia problemų turinčių kaimo ir miesto zonų subalansuotos plėtros. Pagal 3 tikslo Bendrąjį programavimo dokumentą (22 milijonai eurų) numatyta skatinti darbo rinką bei diegti mokymąsi visą gyvenimą ir mokymo programas. Kipras jau gauna 3,4 milijono eurų pagal paramos žvejybos pramonei programą.







## Estija

# „Projektas greta viršukalnės“

**Eero Pärnmäe**, Užsienio finansavimo skyriaus vadovas, Estijos ekonomikos ir ryšių ministerija. Ąrėjo finansų nodažas vaditąjs



Kai manęs paprašė papasakoti apie kurį nors vieną projektą Estijoje, kurio finansavimas buvo vykdomas kartu su Europos Sąjunga, aš išgiliau, kokie PHARE projektai buvo įgyvendinti šalies mastu. Galėjau pasirinkti inovacinį projektą arba tokį,

kuris padeda sukurti daug darbo vietų. Tačiau vietoje to pasirinkau palyginti kuklų turizmą skatinantį projektą. Haanja Pramogų ir sporto centras, esantis netoli pietinės Estijos sienos, mano manymu, tiek pagal keliamus tikslus tiek pagal įgyvendinimo metodą yra geras regioninės plėtos pavyzdys.

Projekto sukūrimo istorija prasidėjo 1999 metais, kai Ekonomikos ministerija pirmą kartą ėmėsi nagrinėti idėjas, pateiktas projektams pagal PHARE ESC<sup>(1)</sup> 2000 programą įgyvendinti. Vėru apskritis ir Haanja savivaldybė susibūrė, kartu siūlydamos statyti pramogų centrą aukščiausio Estijos, o tuo pačiu ir visų Baltijos valstybių, kalno Suur Munamägi (Motina kalva), kuris siekia... 318 m., papėdėje.

Dėl savo reljefo Haanja regionas žiemą jau buvo gausiai lankomas slidininkų, o vasarą kalnų dviratininkų, tačiau patiems lankytojams nebuvo sukurta infrastruktūra. Taigi, tai buvo dvigubas uždavinys – sukurti daugiafunkcinį centrą (su rūbinėmis, kavinėmis, slidžių nuomos punktais ir t.t.), ir tuo pačiu modernizuoti trasas, kurios atitiktų Tarptautinės slidininkų federacijos standartus tam, kad būtų galima rengti aukščiausio lygio varžybas. Tam reikėjo iš naujo suprojektuoti ir praplautinti jau esamas trasas, įsigyti plūginį sniego valytuvą bei kitų priežiūrai reikalingų priemonių. Taip pat buvo labai svarbu įrengti jau esančių trasų apšvietimą, ži-



nant, kad žiemą pas mus būna šviesu tik 6 ar 7 valandas. Tačiau labiausiai centrui reikėjo gero rinkotyrų plano tam, kad apie šią sritį sužinotų ne tik Estijos gyventojai, bet ir kaimyninės valstybės.

Įgyvendinimo etapas buvo sunkiausias. Poveikio aplinkai įvertinimas ir infrastruktūros projektavimas pareikalavo daug laiko ir pastangų. Baigus rengti technines ir architektūrines specifikacijas, paaiškėjo, kad projektui skirtos lėšos buvo toli gražu nepakankamos. Bet kaip sakoma, kai nori, tai gali. Savivaldybė rado papildomų lėšų, o jai į pagalbą atėjo Estijos Vyriausybė. Tokiu būdu projekto įgyvendinimas parodė, kaip svarbu arba, tiksliau, svarbiausia, pasikliauti vietos ir centrinės valdžios įstaigų bendradarbiavimu.

Rezultatas – labai gražus daugiafunkcinis centras, puikiai derantis prie aplinkos, sudarantis reikiamas galimybes žiemą slidininkams, vasarą kalnų dviratininkams, iškylautojams grožėtis panorama iš aukščiausio Estijos taško. Yra 60 vietų salė seminarams. Slidininkai gali pasirinkti 1, 3, 5 ar 10 km ilgio trasas, o 3,2 km apšviestas ruožas leidžia slidinėti iki 9 valandos vakaro. Projekto vertė 636 000 eurų, iš kurių Europos Sąjunga suteikė 395 000 eurų, Estijos vyriausybė padengė 117 000 eurų, o Haanja savivaldybė – 124 000 eurų.

Per Haanja sporto ir pramogų centro atidarymo iškilmės 2003 m. gruodį estų slidininkų komandos treneris Mati Alaver, ruošęs daugelį Estijos slidininkų Olimpiadoms žaidynėms bei Pasaulio čempionatams, puikiai apibūdino projekto sėkmę: „Atidarydama sporto ir pramogų centrą šiame regione valdžia atliko savo pareigą visiems sporto mylėtojams“. Mano nuomone, jo žodžiai buvo geriausias įvertinimas projektą rengusiai grupei, kuri tris metus negailėjo pastangų bei žinių rezultatui pasiekti.

Haanja savivaldybei ekonominės ir socialinės sanglaudos projekto iš Europos lėšų įgyvendinimas buvo pirmoji ir sunki patirtis. Bet jo sėkmė paskatino pritarti naujam PHARE ESS projektui, kurio įgyvendinimas turi prasidėti 2004 m. Šio projekto tikslas pilnai rekonstruoti 1939 m. Estijos aukščiausioje taške statytą bokštą, kuris pirmą kartą buvo rekonstruotas 1969 m.

## ESTIJA

**Plotas:** 45 226 km<sup>2</sup>

**Gyventojų skaičius:** 1 356 000

**BVP/gyv. rodiklis (2002):**  
40 (ES15 = 100)



### Struktūrinių fondų strategija (2004–2006):

Estijoje struktūrinių instrumentų parama skiriama keturiems prioritetams (371 milijonai eurų): žmoniškųjų išteklių plėtra, įmonių konkurencingumas, žemės ūkio, žvejybos ir kaimo plėtra, taip pat infrastruktūros gerinimui bei vietinių išteklių plėtrai.

<sup>(1)</sup> ESC: Economic and Social Cohesion (Ekonominė ir socialinė sanglauda).

## Malta

## „2004–2006 m. Bendrajame programiniame dokumente aplinkosaugai tenka pirmoji vieta“

Marlene Bonnici, Maltos Struktūrinių fondų ir sanglaudos fondo įgyvendinimo agentūros Direktorė



Maltoje kvadratiniam kilometrui tenka 1200 gyventojų, o tai yra viena iš tankiausiai apgyvendintų valstybių pasaulyje ir labiausiai lenkianti pagal gyventojų tankumą visas kitas Europos Sąjungos

valstybes. Maltoje klesti turizmo pramonė ir ją kasmet aplanko daugiau nei 1 milijonas turistų. Trijų salų archipelago gamta yra labai gležna, o apgyvendinta teritorija itin urbanizuota, o šalies ekonomikos vystymasis aštuntajame dešimtmetyje tapo didžiule našta salos gamtinei aplinkai.

Tačiau vyriausybės išlaidos aplinkosaugai per pastaruosius metus žymiai padidėjo. Be to, įsipareigojimas laikytis *acquis* reikalavimų sustiprino partnerystę su atitinkamomis nevyriausybiniomis organizacijomis ir turėjo įtakos naujo įstatymo rengimui ir įgyvendinimui, nors daug darbų dar liko nuveikti, ypač aplinkosaugos infrastruktūros srityje.

Rengiantis narystei Europos Sąjungoje, Maltai reikėjo perkelti į savo teisę daug Europos Sąjungos įstatymų, neturint jokios infrastruktūrinės pagalbos. Malta negalėjo gauti paramos iš ISPA, tačiau 2003 m. pagal pasirengimo stojimui programą buvo suteikta galimybė prisidėti finansiškai prie vieno nedidelio infrastruktūros projekto. Malta pasirinko aplinkosaugos sritį ir šiuo metu Gozo saloje įgyvendina vandens valymo projektą. Skirtingai nuo ISPA paramos įprastinės schemos, 50 proc. šio projekto kaštų Malta finansavo iš valstybės lėšų. Tai įsipareigojimas, kurį Malta prisiėmė aplinkosaugos srityje.

Rengiant Maltos Bendrąjį programinį dokumentą Struktūriniams fondams, Maltos vyriausybė sąmoningai nusprendė aplinkos sektoriui skirti daugiausia lėšų, kurias Malta gautų rengiantis stojimui. Žinoma, tai buvo padaryta kitų sektorių ir prioritetų sąskaita, kurie Maltos vystymuisi taip pat yra gyvybiškai svarbūs. Vyriausybė dėjo didžiules pastangas, siekdama išsaugoti salas ir jų ekosistemas. Tai nebuvo trumparegiškas sprendimas, bet investicija į valstybės ateitį ir ateities kartas. Sprendimui pritarė visi partneriai, nors kai kurios organizacijos tai darė nenoriai, siekdamos, kad jų prioritetams būtų skirta daugiau dėmesio.

Pagal Bendrąjį programinį dokumentą Malta planuoja įgyvendinti projektus atliekų tvarkymo, geriamo vandens, vandens valymo, oro kokybės, gamtos apsaugos ir kitose srityse. Planuojama, kad švietimo kampanija taip pat prisidės prie šių projektų ir įjungs juos į labai konkretų kontekstą. Šie projektai bus papildyti kitais aplinkosauginiais projektais (ypač projektais dėl kietų atliekų tvarkymo) iš Sanglaudos fondo, o dėl šių fondų naudojimo Malta priėmė sprendimą skirti aplinkosaugai virš 60 proc. valstybės lėšų (tai yra žymiai daugiau negu privalomi 50 proc.) transporto infrastruktūros sąskaita, kuri taip pat yra labai svarbi sritis, o poveikis artimiausioje perspektyvoje būtų daug aiškiau matomas.

Esant tokiai situacijai mes tikrai tikime, kad ilgalaikėje perspektyvoje bus padaryta didelė įtaka visų gyventojų, taip pat ir ateities kartų, pragyvenimo lygiui ir gyvenimo sąlygoms tų šimtų tūkstančių turistų, kurie čia apsilanko kiekvienais metais.

## MALTA

Plotas: 316 km<sup>2</sup>

Gyventojų skaičius: 397 000

BVP/gyv. rodiklis (2002):

69 (ES15 = 100)



## Struktūrinių fondų strategija (2004–2006):

Maltos (63,2 milijonai eurų) strateginių investicijų tikslas – didinti gamybos ir turizmo įmonių konkurencingumą, skatinti integraciją ir mokymą, diegti priemones palankias aplinkai, kaimo plėtrai ir žvejybai. Speciali parama bus skiriama Gozo salai.



## BULGARIJA

### Kultūrinis Dunojaus kelias



**Iš viso išlaidų (žemėlapiai):** 290 886 EUR  
**ES indėlis:** 122 977 EUR

„INTERREG III B projekto, kuriame dalyvauja visos šalys, per kurias teka Dunojus, ir ypač Bulgarija, esmė – panaudoti Dunojaus baseino kultūrinę įvairovę regioninės plėtros tikslui. Pagal vieną iš priemonių buvo numatyta sudaryti Dunojaus regiono topografinių duomenų bazę, kurios mastelis 1: 500 000. Vėliau buvo sudarytas skaitmeninis įžymių kultūrinių vietovių žemėlapis, papildantis Dunojaus pakrančių pramoninio paveldo katalogą.“

**Eugen Scherer**, Projekto direktorius.  
[post.k1@noel.gv.at](mailto:post.k1@noel.gv.at)

## VENGRIJA

### Pramoninių parkų partnerystės programa (Industrial Parks Partnership Programme, IPPP)



**Iš viso išlaidų :** 40 534 EUR  
**ES indėlis :** 21 687 EUR

„Pramoninių parkų bendradarbiavimo programos (IPPP), finansuojamos iš INTERREG II C CADSES (Vidurio Europos, Adrijos, Dunojaus ir Pietryčių Europos zona) tikslas įkurti parkų ir panašios veiklos zonų bendradarbiavimo tinklus, kurie padėtų keistis informacija ir žiniomis bei patirtimi. IPPP priemonėmis labiausiai siekiama sukurti pramoninių parkų tinklą, rengti mokymus, organizuoti informacinius vizitus, pasitarimus ir tarptautinius seminarus. Projekto rezultatas – keitimasis informacija ir tinklai tarp partnerių iš Vengrijos, Italijos ir Rumunijos.“

**György Marton**, Vadovo pavaduotojas plėtrai, Pietų Dunojaus ir Uždunojės regioninės plėtros agentūra.  
[martongy@ddrft.hu](mailto:martongy@ddrft.hu)

## ČEKIJOS RESPUBLIKA

### Dviratininkų trasų tinklas pasienio regionuose



**Iš viso išlaidų (ženklینimas):** 15 993 EUR  
**ES indėlis:** 6 862 EUR

„L'Euregio Egrensis tikslas – nutiesti 500 km maršruto dviratininkų trasas, einančias per keturias pasienio zonas Bohemijoje/Bavarijoje/Saksonijoje/Turingijoje, kurios turėtų sporto, turizmo, kultūros ir pramogų elementų. Šio PHARE CBC (\*) projekto tikslas nustatyti maršrutą ir paženklinėti kelią, taip pat parengti kiekvienos maršruto atkarpos aprašymo vadovą ir apibūdinti įdomiausius kiekvieno maršruto aspektus. Didžiausias dėmesys buvo skirtas dviem temoms, kurios jungė bendradarbiaujančių regionų praeitį ir dabartį: kalnakasybą ir vandens gydyklas. Maršruto atkarpose yra gausu šiltųjų mineralinių šaltinių, o tai tampa reklaminės kampanijos dalimi, kurią INTERREG inicijavo vandens gydykloms paremti.“

**Lubomír Kovar**, Direktorius, Euregio Egrensis.  
[euregensis@iol.cz](mailto:euregensis@iol.cz)

(\*) CBC Cross Border Cooperation (pasienio regionų bendradarbiavimas).

## SLOVAKIJA

### Spišska Nova Ves įmonių inkubatorius



**Iš viso priimtinių išlaidų:** 543 532 EUR  
**ES indėlis:** 325 000 EUR

„Per 2002 m. gruodį–2003 m. spalį pastatytas Spišska Nova Ves inkubatorius buvo oficialiai atidarytas 2004 m. vasario 10 d. Projekto tikslas – pagerinti Spis regiono ekonomines sąlygas, sukuriant infrastruktūrą, kuri leistų teikti įvairiausias paslaugas įmonėms. Inkubatorius aprūpina įvairiausia įranga ir teikia techninę pagalbą naujoms įmonėms įkurti ir jau veikiančioms įmonėms. Spišska Nova Ves esantis Europos įmonių ir inovacijų centras yra galutinė grandis, per kurią lengvatinėmis kainomis teikiamos paslaugos įmonėms, įsteigtoms inkubatoriuje. Tokioms įmonėms šioje teritorijoje leista užimti iki 1 100 m² pastatų ir žemės ploto.“

**Katarina Krotkova**, Direktorė, BIC Spišska Nova Ves  
[bicsnv@spisnet.sk](mailto:bicsnv@spisnet.sk)



### Inforegio interneto puslapis

Europos regioninės politikos apžvalgą skaitykite Inforegio internetiniame puslapyje. Naujausią informaciją rasite skiltyje „Newsroom“:

[http://europa.eu.int/comm/regional\\_policy/newsroom/index\\_en.htm](http://europa.eu.int/comm/regional_policy/newsroom/index_en.htm)

**Pasiteirauti**

Europos Komisija, Generalinis Regioninės politikos direktoratas  
01 skyrius – „Informacija ir ryšiai“.  
Thierry Daman  
41, avenue de Tervuren, B-1040 Briuselis  
Faksas: +32 2 296 60 03  
El. paštas: [regio-info@cec.eu.int](mailto:regio-info@cec.eu.int)  
Puslapis internete: [http://europa.eu.int/comm/dgs/regional\\_policy/index\\_en.htm](http://europa.eu.int/comm/dgs/regional_policy/index_en.htm)

Informacija apie Europos Sąjungos paramą  
[http://europa.eu.int/comm/regional\\_policy/index\\_en.htm](http://europa.eu.int/comm/regional_policy/index_en.htm)

ISSN 1725-8227

© Communautés européennes, 2004  
Kopijuoti leidžiama, nurodant šaltinį.



Leidinių biuras  
*Publications.eu.int*