



Unia Europejska
Polityka regionalna

info regio

pl

panorama

| 13 | kwiecień 2004 |



**Zielone światło dla
rozszerzenia**

Nowe partnerstwo dla spójności

Spis treści

Zielone światło dla *rozszerzenia*

Nowy model Unii

Rozszerzenie przyniesie zmiany w zarządzaniu i finansowaniu oraz modyfikację priorytetów UE. John Bachtler dokonuje przeglądu wyzwań dla europejskiej polityki spójności, związanych z rozszerzeniem.

3



ISPA w akcji:

Łotwa, Rumunia, Litwa, Słowenia

10



Fundusze europejskie dla Podlasia (Polska)

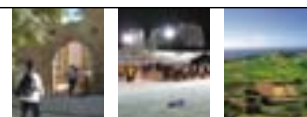
ISPA, PHARE, SAPARD... Północny region Podlasia korzysta od wielu lat z programów wspólnotowych, które przyczyniają się do poprawy infrastruktury, środowiska, konkurencyjności przedsiębiorstw i jakości życia mieszkańców regionu leżącego na wschodnich granicach Unii. W ten sposób uczestnicy i władze zapoznają się z zasadami funkcjonowania Wspólnoty.

11



Świadectwa na rzecz dobrych praktyk: Cypr, Estonia, Malta

14



INTERREG/PHARE CBC w akcji: Bułgaria, Republika Czeska, Węgry, Słowacja

17

Zdjęcia (strony): Komisja Europejska (1, 4, 5, 6, 7, 8, 9), Czeskie Biuro Turystyki, realizatorzy projektów (10, 14, 15, 16, 17), Gmina Augustów (3, 11), Grzegorz Chełmiński (12), Andrzej Chrobak (12), Gmina Suwałki (13), Maltańskie Biuro Turystyki (16).

Okładka: Budapeszt (Węgry) – most Szechenyi na Dunaju z Pestem w tle.

Wydawca: Thierry Daman, WE, DG ds. Polityki Regionalnej

Czasopismo jest drukowane w języku angielskim i francuskim na papierze utylizowanym.

Dokumentacja tematyczna jest dostępna w 19 językach Unii Europejskiej na stronie http://europa.eu.int/comm/regional_policy/index_en.htm

Teksty niniejszej publikacji nie mają wartości prawnej.

Rozszerzenie i europejska polityka spójności

Nowy model Unii

John Bachtler¹



Renowacja miejska finansowana przez PHARE w Augustowie (Polska)

Rozszerzenie przyniesie zmiany w zarządzaniu i finansowaniu oraz modyfikację priorytetów Unii Europejskiej.

John Bachtler dokonuje przeglądu wyzwań dla polityki spójności, związanych z rozszerzeniem.

Po trwających przeszło dekadę reformach i negocjacjach, Unia Europejska przygotowuje się do ważnego wydarzenia gospodarczego i politycznego, jakim jest przyjęcie 1 maja 2004 roku 10 nowych państw członkowskich – Republiki Czeskiej, Estonii, Cypru, Węgier, Łotwy, Litwy, Malty, Polski, Słowenii i Słowacji. Kraje oczekujące, Rumunia i Bułgaria, kontynuują przygotowania akcesyjne przewidziane na 2007 rok, Turcja czeka na rozpoczęcie negocjacji, a inne potencjalne kraje kandydujące – Macedonia, Bośnia-Hercegowina, Serbia-Czarnogóra – złożyły już oficjalną prośbę o członkostwo bądź mają taki zamiar, tak szybko jak będzie to możliwe.

Opierając się na historycznych uwarunkowaniach procesu integracji europejskiej, Unia znajduje się w decydującym

momencie debat i decyzji dotyczących przyszłych wytycznych politycznych, zmiany modelu zarządzania i finansowania.

W maju 2003 roku „Konwent na temat przyszłości Europy” przedstawił szeroki zakres propozycji odnoszących się do wspólnotowej strategii politycznej, podziału kompetencji, funkcjonowania instytucji europejskich i systemów głosowania w celu stworzenia bardziej odpowiedzialnej i skutecznej Unii Europejskiej.

Komisja Europejska opublikowała komunikat dotyczący perspektyw finansowych dla funduszy na okres po roku 2006. Mimo decyzji Rady Europejskiej w Brukseli o odroczeniu reformy Wspólnej Polityki Rolnej (WPR) i, w konsekwencji, o niepodejmowaniu radykalnych zmian budżetowych, Komisja proponuje rozwiązania, według których budżet UE może być przekształcony tak, aby był zgodny z założeniami rozwoju i konkurencyjności przyjętymi przez strategię lizbońską. Inne jeszcze czynniki ciążą na debacie budżetowej, zwłaszcza pomoc przeznaczona dla obszarów przy granicach zewnętrznych oraz polityki zagranicznej i bezpieczeństwa.

¹ Dyrektor, Europejskiego Centrum Badań Polityk Europejskich, Uniwersytet Strathclyde, Glasgow, UK (<http://www.eprc.strath.ac.uk>).

Trzy pytania do

Pétera Balázsa, członka Komisji Europejskiej



*** Poza kontekstowymi różnicami narodowymi, w jakim stopniu, według Pana, faza przedakcesyjna wpłynęła już na zmniejszenie różnic w stosunku do państw „Piętnastki”?**

W dziedzinie ochrony środowiska i transportu, czyli sektorach, w których nowe państwa członkowskie wykazują opóźnienia, poważne projekty skorzystały już z pomocy europejskiej. Jakość infrastruktury została poprawiona i władze w tych krajach oswoiły się z polityką spójności. W tej chwili potrafią już w pełni korzystać z pomocy regionalnej.

*** Co stanowi dla Pana najważniejsze wyzwanie dla wdrożenia polityki spójności w nowych krajach członkowskich na lata 2004-2006?**

Dobre zarządzanie, identyfikacja projektów wysokiej jakości i wdrożenie partnerstwa to wielkie wyzwania. Lata 2004-2006 to krótki okres. Planowanie wymaga szybkiego działania, zwłaszcza ze względu na klauzulę cofnięcia środków „n+2”.

*** Co sądzi Pan o propozycjach Komisji dotyczących perspektyw finansowych i reformy polityki spójności na okres po roku 2006?**

Propozycje te umożliwią zareagowanie na zwiększenie dysproporcji po rozszerzeniu: kieruje się fundusze w regiony o najniższym rozwoju, przydzielając równocześnie wystarczające środki poza celem konwergencji. Oprócz tego podejścia równoległego, podtrzymuję w pełni stanowisko połączenia polityki spójności ze strategią lizbońską. Polityka spójności stanowi podstawowy element dla zapewnienia konkurencyjności gospodarki europejskiej.

niego PKB na mieszkańca w UE25. Podczas gdy niektóre państwa członkowskie (Cypr, Malta, Słowenia, Republika Czeska) posiadają PKB na osobę zbliżony lub przekraczający poziom biedniejszych krajów UE15, w innych PKB nie osiąga 60% średniej UE25; w przypadku Łotwy wskaźnik spada do 37%.²

Niewątpliwie w ostatnich latach nastąpił w nowych państwach członkowskich znaczny rozwój gospodarczy. Z wyjątkiem Republiki Czeskiej, wszystkie kraje przystępujące do UE osiągnęły realny wzrost PKB w latach 1997-2001 wyższy niż średnia UE15, z rocznym średnim wzrostem wskaźnika od 3,3% w Słowacji do 6,1% na Łotwie. Planowany wzrost na lata 2003-06 mieści się w podobnym przedziale (3-6,3%) mimo prognoz dotyczących większych trudności gospodarczych i wzrostu rozbieżności między bardzo dobrym przygotowaniem państw nadbałtyckich a innymi krajami przystępującymi do Unii.

Jednakże, jeśli nawet zakończone negocjacje akcesyjne przedstawiają główne osiągnięcia państw członkowskich, to proces przejściowy ma jeszcze przed sobą długą drogę³. Niektóre kraje nie doszły do siebie całko-

Wyzwania dla rozszerzenia

Podstawowe liczby dotyczące wpływu rozszerzenia na politykę spójności są dobrze znane. Rozszerzenie przyniesie 20-procentowy wzrost populacji UE, ale tylko pięcioprocentowy wzrost PKB. Spowoduje to spadek o ponad 12% śred-

WĘGRY

Powierzchnia: 93 030 km²

Populacja: 10 142 000 mieszkańców

Wskaźnik PKB/mieszkańca (2002):
53 (EU15 = 100)



Strategia Funduszy Strukturalnych (2004-2006):

Podstawy Wsparcia Wspólnoty dla Węgier (1995 milionów euro) są skierowane na konkurencyjność sektora produkcyjnego, zatrudnienie, kapitał ludzki, poprawę infrastruktury transportu i ochrony środowiska, rozwój lokalny.



Węgry: szkolenie młodych Romów

¹ Dane Eurostatu, PKB/mieszkańca (PPS), 2001. Dla Bułgarii i Rumunii PKB na mieszkańca wynosi odpowiednio 29 i 27%.

² Raport dla okresu przejściowego 2003: Integracja i współpraca regionalna, Europejski Bank Odbudowy i Rozwoju, Londyn.

wicie po katastrofalnym spadku PKB na początku lat 90-tych. Zgodnie z oszacowaniem Europejskiego Banku Odbudowy i Rozwoju (EBOR) realny PKB Łotwy, Litwy i Estonii w 2002 r. plasował się poniżej poziomu z 1989 r. Pomimo imponujących reform strukturalnych i instytucjonalnych, kraje przystępujące do Unii Europejskiej nadal cierpią na niedociągnięcia występujące w rozwoju rynku finansowego, w restrukturyzacji strategicznych sektorów, takich jak przemysł energetyczny, przemysł ciężki i rolnictwo, na brak efektywności administracji publicznej i środowiska biznesowego. Ostatni wzrost był spowodowany nasiloną konsumpcją prywatną i publiczną, kosztem wysokiego deficytu budżetowego. Deficyt publiczny osiąga 9% PKB, zaś wydatki państwowe zostaną poddane silnym naciskom w okresie przygotowywania się do wejścia w strefę euro.

Sytuacja na rynku pracy stwarza dodatkowe problemy. Wśród nowych krajów członkowskich, stopa bezrobocia wynosi średnio 15% (choć w niektórych krajach tylko od 3% do 6%). Wzrostowi produktywności siły roboczej towarzyszy stagnacja lub spadek zatrudnienia. Tworzenie nowych miejsc pracy nie zrekompensowało redukcji etatów. Stopa zatrudnienia w krajach przystępujących do Unii wynosi 56% (52% w Polsce) w porównaniu z 64% w EU15. Rynek pracy nowych członków wykazuje duże różnice strukturalne w porównaniu z rynkiem EU15. Odnotowuje się szczególnie wysoki stosunek osób pracujących w rolnictwie (odpowiednio 11% i 3% dla UE15) i znacznie mniejszy stosunek pracujących w usługach (odpowiednio 28% i 44% dla UE15). Aby kraje przystępujące do Unii mogły osiągnąć cel lizboński, który ustanawia próg zatrudnienia na 70%, niezbędne jest zwiększenie ilości miejsc pracy zwłaszcza w sektorze usług.⁴

Wzrostowi gospodarczemu krajów przystępujących do Unii towarzyszą znaczne różnice regionalne. W większości krajów regionami najlepiej rozwijającymi się są regiony dobrze prosperujące, które zmniejszają w ten sposób różnicę w poziomie rozwoju między państwami „piętnastki”. Natomiast biedniejsze regiony odnotowują spadek PKB na mieszkańca w odniesieniu do średniej unijnej. Różnice dotyczące struktur terytorialnych oraz wyzwań i możliwości rozwoju gospodarczego w krajach przystępujących do Unii są znaczące, ale można wyróżnić cztery główne modele terytorialne.

Po pierwsze, wzrost jest największy w miastach stołecznych i w dużych ośrodkach miejskich. Obszary te rozpoczęły przemianę z korzystniejszej pozycji i były w stanie dokonać szybkiej restrukturyzacji i adaptacji do warunków wolnorynkowych. Na przykład regiony Pragi, Bratysławy, Budapesztu i Warszawy uzyskały wzrost PKB na mieszkańca między 150 i 220% w stosunku do ich średniej krajowej.

Po drugie, zauważalne są regionalne różnice w rozwoju gospodarczym między wschodem i zachodem na terenie państw przystępujących. Podczas gdy wiele regionów położonych w pobliżu granic UE15 mogło skorzystać z inwestycji, rozwoju turystyki i współpracy transgranicznej, regiony wschodnie nie odnotowały prawie żadnego wzrostu gospodarczego od rozpoczęcia okresu przejściowego i charakte-



Fundusze europejskie współfinansują autostradę obwodnicę Bratysławy (Słowacja)

ryzują się najniższym rozwojem, najwyższą stopą bezrobocia i najsłabszą strukturą gospodarczą.

Po trzecie, okres przejściowy okazał się często niekorzystny dla małych miast i obszarów wiejskich. Regiony te często stają wobec dużych trudności w przystosowaniu się do zmian, ponoszą ogromne koszty ekonomiczne i społeczne restrukturyzacji przy ograniczonych możliwościach wzrostu gospodarczego.

Na koniec, mimo już poniesionych znacznych strat miejsc pracy, opóźnienia w restrukturyzacji górnictwa, przemysłu energetycznego, przemysłu stalowego i innych branż przemysłu ciężkiego oznaczają, że przemiany na dawnych terenach przemysłowych są narażone na poważne problemy gospodarcze, społeczne, polityczne i środowiskowe.

Nowe państwa członkowskie w różnym stopniu zwróciły uwagę na politykę regionalną w ostatniej dekadzie. Wsparte pomocą finansową w ramach programów PHARE, ISPA i SAPARD, których budżety wynoszą około 3 miliardy euro

⁴ Dane Eurostatu. Havlik P. (2003) Rozszerzenie UE: rozwój, konkurencyjność i wyzwania dla przyszłych państw członkowskich, Wiedeński Instytut Międzynarodowych Badań Ekonomicznych.

rocznie na lata 2000-2006, przeprowadziły reformę administracji terytorialnej w celu nadania większej roli regionom (w największych krajach) i zwiększyły efektywność instytucjonalną dla rozwoju regionalnego. Od końca lat 90-tych, polityka regionalna otrzymała podstawy prawne i każdy kraj opracował hierarchie koncepcji, strategii, planów i programów dla rozwoju regionalnego, wdrażane dzięki szerokiego wachlarzowi środków pomocowych przeznaczonych dla samorządów i przedsiębiorstw.

Dostęp do tak znaczących funduszy z tytułu polityki spójności stawia nowe państwa członkowskie przed ważnymi wyborami. Z jednej strony, muszą one wdrożyć politykę rozwoju regionalnego wspierającą w potencjalnym wzroście gospodarczym wszystkie regiony, a zwłaszcza te, które są jego „siłą napędową”. Z drugiej strony, potrzebują również polityki strukturalnej, aby przyspieszyć rewitalizację dawnych regionów przemysłowych i rozwój regionów peryferyjnych, biedniejszych i strukturalnie zacofanych, a szczególnie regionów położonych na wschodzie. W odniesieniu do tych zadań przyszłe priorytety Funduszy Strukturalnych i Funduszu Spójności łączą następujące elementy: rozwój podstawowej infrastruktury tam, gdzie jest ona niedostateczna; większa mobilność siły roboczej oraz wzrost kwalifikacji technicznych, dotyczących zarządzania i przedsiębiorczości;



Kurs dla przedsiębiorców w Słowacji

ci; inwestycje związane z ochroną środowiska odnoszące się do zachowania dziedzictwa i spełniające dyrektywy Unii Europejskiej; inwestycje w badania i rozwój, szczególnie w sektorze prywatnym; pomoc dla MSP, szczególnie dla mikroprzedsiębiorstw usługowych, które tworzą najwięcej miejsc pracy w tym sektorze.

SŁOWACJA

Powierzchnia: 48 845 km²

Populacja: 5 379 000 mieszkańców

Wskaźnik PKB/mieszkańca (2002):
47 (EU15 = 100)



Strategia Funduszy Strukturalnych (2004-2006):

Słowacja podzieliła swoje wysiłki (1041 milionów euro) na cztery programy operacyjne poświęcone odpowiednio przemysłowi i usługom, kapitałowi ludzkiemu, podstawowej infrastrukturze oraz rolnictwu i rozwojowi obszarów wiejskich.

Polityka spójności na lata 2004-2006

Finansowe ramy rozszerzenia na lata 2004-2006 zostały uzgodnione w czasie prezydencji duńskiej pod koniec 2002 r. Sporządzone w ten sposób, aby zapewnić każdemu nowemu państwu przystępującemu do Unii lepszą pozycję finansową, przewidywały dodatkowe fundusze dla potrzeb realizacji kryteriów z Schengen i możliwość uzupełnienia bezpośrednich dopłat dla rolników, jak również wcześniejsze wytyczne finansowe dla Polski w wysokości 1 miliarda euro.

Przydział środków dla strukturalnych działań w nowych państwach członkowskich: 2004-2006 (bieżące ceny w milionach euro)

Kraj	Cel 1	Cel 2	Cel 3	Interreg	Equal	Fundusz Spójności *	Ogółem
Rep. Czeska.	1454,27	71,30	58,79	68,68	32,10	936,05	2621,19
Estonia	371,36	0,00	0,00	10,60	4,07	309,03	695,06
Cypr **	0,00	28,02	21,95	4,30	1,81	53,94	113,44
Łotwa	625,57	0,00	0,00	15,26	8,03	515,43	1164,29
Litwa	895,17	0,00	0,00	22,49	11,87	608,17	1537,70
Węgry	1995,72	0,00	0,00	68,68	30,29	1112,67	3207,36
Malta	63,19	0,00	0,00	2,37	1,24	21,94	88,74
Polska	8275,81	0,00	0,00	221,36	133,93	4178,60	12809,70
Słowenia	237,51	0,00	0,00	23,65	6,44	188,71	456,31
Słowacja	1041,04	37,17	44,94	41,47	22,27	570,50	1757,39
Ogółem	14959,64	136,49	125,68	478,86	252,05	8495,04	24451,18

* średnia

** obejmuje Finansowy Instrument Orientacji Rybołówstwa (FIFG)

Końcowe warunki finansowe rozszerzenia pozostają poza pułapem zobowiązań i płatności ustanowionych przez Unię Europejską umową w Berlinie w roku 1999.

Należy zwrócić uwagę na następujące fakty w ramach działań strukturalnych. Po pierwsze, Polska jest największym beneficjentem pomocy strukturalnej, odpowiadającej w przybliżeniu około 52% wszystkich środków. Po drugie, część przydzielona na Fundusz Spójności jest o wiele większa niż obecna, ponieważ stanowi ona więcej niż jedną trzecią przydzielonych środków w porównaniu z 18% przydzielonymi dla czterech aktualnych beneficjentów. Po trzecie, bardzo wysoka część funduszy przeznaczona na Cel 1 w ramach Funduszy Strukturalnych, tj. więcej niż 93% całości w porównaniu z prawie 70% aktualnego podziału, jest konsekwencją faktu, iż 92% populacji z 10 krajów przystępujących do Unii spełnia kryteria Celu 1. I ostatnie - przydział środków na osobę w nowych państwach członkowskich jest niższy niż dla najbiedniejszych członków UE15. Biorąc pod uwagę regułę 4% PKB, szacuje się, że pomoc na wydatki strukturalne na jednego mieszkańca w nowych państwach wyniesie 137 euro w 2006 r., w porównaniu do 231 euro na osobę w aktualnych krajach spójności.

W konsekwencji, na lata 2004-06, UE przydzieliła na rozszerzenie 40,7 miliarda euro, z czego 21,8 miliarda euro na politykę spójności (14,7 miliarda euro na Fundusze Strukturalne i 7,1 miliarda euro na Fundusz Spójności, dane z 1999 roku). Wszystkie państwa przystępujące do Unii są objęte finansowaniem wspólnotowym. Zakres terytorialny udzielonego wsparcia wzrasta z 40% aktualnej populacji do 49,5% w UE25. Prawie cała pomoc w ramach Funduszy Strukturalnych będzie przeznaczona na realizację programów dla Celu 1, z wyjątkiem kilku programów na rzecz Celu 2 i 3 dla Cypru, Pragi i Bratysławy oraz środków dla Interreg i Equal. Około 61% Funduszy Strukturalnych zostało przeznaczonych na EFRR (Europejski Fundusz Rozwoju Regionalnego), 25% na EFS (Europejski Fundusz Społeczny), 12% na EFOGR (Sekcję Orientacji Europejskiego Funduszu Orientacji i Gwarancji Rolnej) i 2,4% na FIGF (Finansowy Instrument Orientacji Rybołówstwa).

Nowe państwa członkowskie stają wobec ważnych instytucjonalnych wyzwań dotyczących wdrażania polityki spójności. Mimo doświadczeń zdobytych w okresie przedakcesyjnym, raporty Komisji wykazują, że zdolność dobrego zarzą-

dzania i wdrażania strukturalnych instrumentów napotyka na problemy związane szczególnie z nieadekwatnymi strategicznymi wytycznymi, słabą współpracą ministerialną, opóźnieniem we wdrożeniu systemów kontroli oraz, być może szczególnie, ze słabo rozwiniętym systemem tworzenia projektów, co może powodować przekroczenie terminów wykorzystania funduszy. Zdolność absorpcyjna jest również ograniczona brakiem wykwalifikowanego personelu, słabym przepływem informacji pomiędzy różnymi poziomami administracji oraz niektórymi słabymi punktami programów finansowanych przez PHARE. Możliwość regionalnego uczestnictwa w opracowywaniu projektów jest bardzo zróżnicowana, podczas gdy stan przygotowania lokalnych władz i organizacji pozarządowych wydaje się bardzo słaby lub wręcz nie istnieje. Warunki współfinansowania to ostatni element, który może stwarzać problemy z powodu ograniczeń budżetowych i braku dostatecznych zasobów finansowych wśród potencjalnych beneficjentów. Niemniej jednak okres 2004-2006 dostarczy wielu okazji do nauki, a doświadczenie poprzednich akcesji (Austria, Finlandia, Szwecja) pokazuje, że szybkie opanowanie procedury skutecznego programowania jest możliwe.

Polityka spójności od roku 2007

Przyszłość polityki spójności Unii Europejskiej po 2006 roku jest o wiele mniej klarowna. W trakcie przygotowań Trzeciego Raportu na temat spójności miała miejsce obszerna i otwarta debata między instytucjami europejskimi, państwami członkowskimi oraz ugrupowaniami reprezentującymi interesy regionalne i branżowe. Istnieją znaczne różnice zdań dotyczące przydzielanych środków budżetowych na politykę spójności, jak również na temat metod ich przydzielania i zarządzania. Jedynym punktem bezspornym jest

REPUBLIKA CZESKA

Powierzchnia: 78 866 km²

Populacja: 10 203 000 mieszkańców

Wskaźnik PKB/mieszkańca (2002):
62 (EU15 = 100)



Strategia Funduszy Strukturalnych (2004-2006):

W Republice Czeskiej Podstawy Wsparcia Wspólnoty dla Celu 1, które obejmują cały kraj z wyjątkiem regionu Pragi, wynoszą 1,45 miliarda euro. Dzielą się na pięć programów operacyjnych: przemysł i przedsiębiorstwa, infrastruktura, rozwój kapitału ludzkiego, rozwój obszarów wiejskich i rolnictwa. Jedynolity Dokument Programowy Celu 2 dla regionu praskiego (71 milionów euro) obejmuje głównie poprawę warunków środowiska miejskiego.



Staże zawodowe w Republice Czeskiej



Kontrola weterynaryjna na Łotwie

decyzja o skupieniu środków w najsłabiej rozwiniętych regionach UE.

Innym ważnym problemem dla krajów i regionów spójności jest utrata kwalifikowalności wynikająca z „efektu statystycznego” (przekroczenie progu dla Celu 1), co może dotyczyć 18,5 miliona mieszkańców UE25. Regiony te domagają się traktowania identycznego, jak w przypadku stref spełniających założenia Celu 1. Niektóre państwa członkowskie chciałyby również, aby te regiony zostały objęte odpowiednim finansowaniem, rozłożonym ewentualnie na okres przejściowy pięciu lat.

Fundusz Spójności pomaga także najbiedniejszym regionom UE i ta pomoc nie jest kwestionowana. Gdyby zastosować próg 90-procentowy produktu narodowego brutto (PNB), wszystkie nowe państwa członkowskie, z wyjątkiem

Cypru, byłyby kwalifikowalne. Wśród aktualnych beneficjentów, Grecja i Portugalia zakwalifikowałyby się również, ale już Hiszpania znalazłaby się na granicy kwalifikowalności i mogłaby, z braku specjalnych rozporządzeń, stać się ofiarą efektu statystycznego. Irlandia byłaby z pewnością wykluczona. Wielu nowych członków chciałoby, aby bardziej znaczące finansowanie unijne w ramach Funduszu Spójności było nadal dostarczane, tak, jak miało to miejsce w latach 2004-2006.

Podstawowa kwestia wynikająca z wyżej opisanych problemów dotyczy istnienia i warunków unijnego finansowania obszarów poza Celem 1. Propozycje Komisji przewidują, że pomoc w ramach Celu 2 będzie w przyszłości przydzielana w oparciu o wzrost i konkurencyjność, gdzie wszystkie obszary nieobjęte Celem 1 będą kwalifikowalne, oraz że państwa członkowskie będą odpowiedzialne za określenie ob-

ŁOTWA

Powierzchnia: 64 589 km²

Populacja: 2 332 000 mieszkańców

Wskaźnik PKB/mieszkańca (2002):
35 (EU15 = 100)



Strategia Funduszy Strukturalnych (2004-2006):

Łotwa wdraża jeden program (626 milionów euro) oparty na czterech priorytetach: spójność terytorialna, przedsiębiorstwa innowacyjne, zatrudnienie i szkolenie, rozwój obszarów wiejskich i rybołówstwa.

LITWA

Powierzchnia: 65 200 km²

Populacja: 3 463 000 mieszkańców

Wskaźnik PKB/mieszkańca (2002):
39 (EU15 = 100)



Strategia Funduszy Strukturalnych (2004-2006):

Program litewski (895 milionów euro) koncentruje się na poprawie infrastruktury, rozwoju kapitału ludzkiego, konkurencyjności przedsiębiorstw, rozwoju obszarów wiejskich, rolnictwa i rybołówstwa.



W laboratorium chemicznym w Słowenii

szeru geograficznego, jak i za wdrożenie pomocy. Również inne propozycje zostały przedstawione, zwłaszcza przez Wielką Brytanię.

Podsumowanie

Rozszerzenie stanowi wielkie wyzwanie dla spójności gospodarczej i społecznej Unii. Zgodnie z ogólną opinią, w celu zapewnienia konwergencji gospodarczej między aktualnymi i nowymi państwami członkowskimi Unia będzie musiała ponieść duży i trwały wysiłek w krajach akcesyjnych przez okres 30-40 lat. W tym samym czasie jej zadaniem będzie ciągle udzielanie najbardziej potrzebującym regionom państw członkowskich UE15 pomocy w likwidacji opóźnienia rozwojowego. W celu maksymalnego wykorzystania tej pomocy należy wyciągnąć wnioski z ostatnich przeprowadzonych ewaluacji dotyczących zróżnicowanego oddziaływania finansowego Unii oraz kontekstu decyzyjnego, w jakim jest wprowadzane.

Niepewność dotyczy przyszłego pola działania polityki spójności poza krajami i regionami najmniej rozwiniętymi. Kluczem do rozwiązania tego problemu są relacje pomiędzy bliźniaczymi celami dotyczącymi konkurencyjności i spójności. Z jednej strony mamy do czynienia z naciskami dążącymi do zaniechania finansowania przez Unię dziedzin nie-

związanych z Celem 1 i skoncentrowania się na promowaniu europejskiego wzrostu i konkurencyjności, które podkreśla strategia lizbońska, poprzez inwestycje w badania i rozwój, innowacje, szkoły wyższe, umiejętności i sieci komunikacyjne. Z drugiej strony niepokojące jest zmniejszenie pomocy unijnej przeznaczonej na restrukturyzację regionów przemysłowych i obszarów wiejskich.

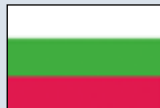
Niepokój ten jest wzmagany faktem, że polityka regionalna w licznych bogatych krajach odeszła od swojego tradycyjnego celu, tzn. pomocy obszarom zmagającym się z trudnościami, na rzecz pomocy dla wszystkich regionów danego kraju. Godnym uwagi jest fakt, że różnice w państwach członkowskich powiększyły się w ostatnich latach. Nowa polityka regionalna mogłaby przyczynić się do zwiększenia krajowego i (w części) regionalnego rozwoju i konkurencyjności, ale kosztem znacznych różnic między regionami w granicach kraju. Wiele regionów chce zachować wartość dodaną towarzyszącą Funduszom Strukturalnym - partnerstwo, strategiczne myślenie, wieloletnie planowanie, wymianę doświadczeń - mimo że te elementy wchodzą coraz częściej w skład krajowej polityki rozwoju regionalnego.


I wreszcie, wyniki reformy polityki spójności UE nie mogą być oceniane odrębnie. Dla wielu obszarów wiejskich wpływ z WPR (Wspólnej Polityki Rolnej) są ważniejsze niż z Funduszy Strukturalnych i niewątpliwie cel nadrzędny ma związek z przyszłym finansowaniem polityki rozwoju obszarów wiejskich w ramach „drugiego filaru”. Ujmując ogólniej, zarządzanie pomocą publiczną jest głównym czynnikiem spójności. Istnieje uzasadnione zaniepokojenie państw członkowskich dotyczące potrzeby większej sybiydiarności i elastyczności w wykorzystaniu pomocy regionalnej, zwłaszcza w regionach, które mogą stracić podstawy do ubiegania się o wsparcie z Funduszy Strukturalnych i pomocy regionalnej. Ważne jest jednocześnie, aby postęp osiągnięty w ciągu ostatnich dwóch dekad w redukcji współzawodnictwa o subwencje i wyrównaniu szans nie został zaprzeczony.

Więcej informacji:

http://europa.eu.int/abc/governments/new_eu_members/index_en.htm

SŁOWENIA	
Powierzchnia: 20 273 km ² Populacja: 1 995 000 mieszkańców Wskaźnik PKB/mieszkańca (2002): 69 (EU15 = 100)	
Strategia Funduszy Strukturalnych (2004-2006): Słowenia (237,5 miliona euro) zamierza się skoncentrować na trzech priorytetach: uprzywilejowanie konkurencyjności sektora produkcyjnego, rozwój kapitału ludzkiego i zatrudnienia, restrukturyzacja rolnictwa, gospodarki leśnej i rybołówstwa.	

BUŁGARIA	
Powierzchnia: 110 910 km ² Populacja: 7 846 000 mieszkańców Wskaźnik PKB/mieszkańca (2002): 26 (EU15 = 100)	

RUMUNIA	
Powierzchnia: 237 500 km ² Populacja: 21 773 mieszkańców Wskaźnik PKB/mieszkańca (2002): 27 (EU15 = 100)	

ŁOTWA

Zarządzanie odpadami gospodarczymi w Ventspils



Koszt całkowity: 6 190 000 euro
Wkład UE: 3 033 100 euro

„Region Ventspils (60 000 mieszkańców) położony nad Morzem Bałtyckim nie posiada ośrodka neutralizacji odpadów, a 13 istniejących wysypisk działa niezgodnie z normami środowiskowymi. Projekt ISPA obejmuje budowę ośrodka neutralizacji i tymczasowych magazynów dla odpadów niebezpiecznych, poprawę dróg dojazdowych, zakup niezbędnego wyposażenia (kontenery, samochody, zgniatarki), sfinansowanie kampanii informacyjnej na szeroką skalę, wdrożenie monitoringu wód podziemnych i powierzchniowych, zamknięcie i modernizację istniejących wysypisk (około 31 ha), wprowadzenie systemu segregowania i utylizacji papieru, kartonu, szkła i metalu”.

Anita Bisofa, Dyrektor projektu, Ministerstwo Środowiska Republiki Łotwy.
anita.bisofa@vidm.gov.lv

LITWA

Remont drogi krajowej Wilno-Kowno-Kłajpeda



Koszt całkowity: 27 170 000 euro
Wkład UE: 20 380 000 euro

„Droga krajowa Wilno-Kowno-Kłajpeda (293,3 km), jedna z najważniejszych osi drogowych Litwy, nie spełniała norm europejskich. Zwiększenie natężenia ruchu doprowadziło do szybkiego zniszczenia nawierzchni. Ten pierwszy projekt drogowy ISPA polegał na wzmocnieniu nawierzchni i pobocza na odcinkach o łącznej długości 37 km, całkowitej wymianie nawierzchni na 119 km, naprawie 27 mostów i wiaduktów, zwiększeniu bezpieczeństwa (bariery, sygnalizacja, oznakowanie, itp.). Prace zostały zakończone w grudniu 2002 roku”.

Gintautas Predkelis, Ministerstwo Transportu i Komunikacji Litwy.
gintas.tid@transp.lt

RUMUNIA

Oczyszczanie ścieków w mieście Craiova



Koszt całkowity: 70 378 000 euro
Wkład UE: 52 783 500 euro

„Craiova (320 000 mieszkańców), jedno z największych miast Rumunii, nie posiada oczyszczalni ścieków. Sieć kanałów ściekowych również nie jest kompletna. Ścieki są odprowadzane bez oczyszczania do kanału przepływającego przez Craiovę lub do stawu znajdującego się na terenie wypoczynkowym, z którego następnie przedostają się do rzeki Jiu, stanowiącej dopływ Dunaju. Projekt jest podzielony na trzy etapy: naprawa i modernizacja oczyszczalni; rozbudowa sieci kanalizacji; pomoc techniczna i administracyjna”.

Daniela Beuran, Jednostka ISPA Infrastruktury Środowiskowej, Ministerstwo Finansów Rumunii.
bdana@cfcu.ansit.ro

SŁOWENIA

Modernizacja trasy kolejowej Lublana-Zidani Most-Maribor



Koszt całkowity: 25 803 500 euro
Wkład UE: 10 063 365 euro

„Projekt polega na remoncie – od chwili obecnej do grudnia 2006 r. - 22,1 km torów kolejowych na pięciu stacjach i dwóch odcinkach linii (Hoce-MB Tezno i MB Tezno-Maribor). Założeniem projektu jest wdrożenie infrastruktury dostosowanej do ruchu o dużych prędkościach. Projekt umożliwi eliminację ograniczeń prędkości powodujących korki oraz jazdę z prędkością 160 km/h na zmodernizowanych odcinkach przy nacisku osi 22,5 ton. Dzięki przeprowadzeniu remontu na bazie istniejącej linii, modernizacja nie ma negatywnego wpływu na środowisko”.

Breda Kriznar, Ministerstwo Transportu Słowenii.
breda.kriznar@gov.si

Fundusze europejskie dla Podlasia (Polska)

Generalna powtórka

ISPA, PHARE, SAPARD... Północny region Podlasia korzysta od wielu lat z programów wspólnotowych, które przyczyniają się do poprawy infrastruktury, środowiska, konkurencyjności przedsiębiorstw i jakości życia mieszkańców tego regionu leżącego na wschodnich granicach nowej Unii. W ten sposób uczestnicy i władze zapoznają się z zasadami funkcjonowania Wspólnoty.



Kraj jezior i rzek

„Nie sądzi Pan, że są gotowi do wejścia do Unii Europejskiej?” - pyta nie bez humoru i lekkiej prowokacji Andrzej Chrobak, doradca ds. współpracy z zagranicą w Agencji Restrukturyzacji i Modernizacji Rolnictwa (ARiMR), instytucji zarządzającej programem SAPARD¹ w Polsce. Oprowadza on swojego francuskiego rozmówcę po kilku gospodarstwach rolnych korzystających z programu, w tym po gospodarstwie państwa Jadwigi i Zdzisława Sidorków, hodowców krów mlecznych w Jeleniewie, którzy mogli dzięki pomocy SAPARD w wysokości 12 400 euro dostosować do norm europejskich nową oborę, gdzie swobodnie porusza się 35 krów. „Zwróciliśmy się o drugą dotację - mówi pan Zdzisław - w wysokości 10 000 euro, przeznaczoną na zakup nowego typu podkładek dla naszych zwierząt.” Takie podejście jest typowe dla polskich młodych rolników, zdecydowanych na utrzymanie i rozwój gospodarstwa po wejściu ich kraju do Unii. „To są prawdziwi przedsiębiorcy, bez kompleksów i otwarci na innowacje”, podkreśla Grzegorz Chełmiński z regionalnego oddziału ARiMR.

Znajdujemy się w północnej części województwa podlaskiego, dokładniej w powiatach augustowskim, suwalskim, grajewskim i Sejny, na północno-wschodnim krańcu Polski, na styku trzech granic: Polski, Białorusi, Litwy. W pobliżu znajduje się również rosyjski okręg kaliningradzki. W tej strefie hodowla krów mlecznych stanowi podstawową gałąź produkcji rolnej. SAPARD finansuje w większości inwestycje związane z poprawą produktywności i zarządzaniem otoczeniem produkcyjnym ferm mlecznych, jak na przykład: zakup sprzętu do kiszzonek, dojarek, urządzeń do przetwarzania obornika, rozrzutników gnojowicy... Jedyną obawą państwa Sidorek jest „pozostanie jedynymi producentami mleka w gminie posiadającymi certyfikat zgodności z normami europejskimi. Jest ryzyko, że mleczarnia straci zainteresowanie tym rejonem z braku dochodowości. Tutaj wszyscy podchodzą z rezerwą: wielu rolników zdecyduje dopiero po wstąpieniu, czy będą kontynuować swoją działalność”.

¹ SAPARD („Special Accession Programme for Agriculture and Rural Development”), program uruchomiony w 2000 roku w celu ułatwienia dostosowania struktur rolnych i regionów wiejskich w krajach kandydujących ze środkowej i wschodniej Europy.

Jeśli mowa o mleczarni, to mleczarnia z Grajewa (450 pracowników) jest jednym z sześciu ośrodków produkcyjnych spółdzielni „Mlekpól”, która liczy łącznie 13 000 członków i 15 000 dostawców - rolników. Pierwszy polski producent mleka UHT, aktywny na Mazurach i północy Podlasia, ale sprzedający swoją gamę produktów w całym kraju, zainwestował 4 miliony euro w instalację ciągu produkcyjnego masła. 40% kosztów tego wysoko wyspecjalizowanego wyposażenia - „najlepszego z najlepszych w Europie”, według dyrektora produkcji, Zbigniewa Groszyka – zostało pokrytych przez SAPARD.

Pieszko, konno, kajakiem

Podlasie, z PKB na mieszkańca osiągniętym w 2001 r. tylko 31% średniej unijnej „piętnastki” (wobec 41% dla całej Polski i 64% w regionie warszawskim), jest regionem biednym, ale o wysokim potencjale. Jego północna część jest wyjątkowo atrakcyjna turystycznie: przecina ją „Trasa Bałtycka” (E67), najkrótsza droga łącząca Finlandię z Europą Środkową przez kraje nadbałtyckie. Terytorium to jest usiane tysiącami jezior i w połowie pokryte ogromnymi zespołami leśnymi, w tym jednym z ostatnich pierwotnych lasów w Europie. Jest to prawdziwy raj dla miłośników natury i wędrowki pieszej, rowerowej, konnej, łodzią, a zwłaszcza kajakiem. Ogromna sieć jezior i Kanał Augustowski, zbudowany na wzór francuskiego Kanału Południowego, umożliwiają wielodniowe żeglowanie. Ta charakterystyka stała się również dochodowa: w Augustowie (30 000 mieszkańców) trzy przedsiębiorstwa produkują jachty i łodzie. Zatrudniają one nie mniej niż 1000 pracowników.

Dzięki PHARE² gmina Augustów wdrożyła ambitny program (7 milionów euro, w tym 4,2 miliona wkładu unijnego) rewitalizacji miejskiej i rozwoju turystyki związanej z kanałem. Władze miejskie traktują turystykę jako główny kierunek rozwoju miasta. To uzdrowisko funkcjonujące od 1993 liczy 4 000 łóżek i przyjmuje 100 000 gości rocznie. „Musimy przedłużyć sezon, jak dotąd głównie skoncentrowany na okresie lipiec-sierpień i przyciągnąć więcej turystów zagranicznych, aby zapewnić maksimum zatrudnienia”, wyjaśnia Leszek Cieślak, burmistrz miasta. Mimo funkcjonujących

przesiębiorstw (budowa łodzi, montaż maszyn rolniczych, zakłady tytoniowe) oraz turystyki, wskaźnik bezrobocia w Augustowie nigdy nie spada poniżej 16%, nawet w lecie.

Kanał

Uznany przez reprezentację Komisji Europejskiej w Warszawie za „jeden z najbardziej kompleksowych projektów europejskich w Polsce” projekt PHARE „Zagospodarowanie i promocja Kanału Augustowskiego” polegał na naprawie i zagospodarowaniu 2800 m nabrzeży. Pozwolił on także na kompleksowy remont – począwszy od kanalizacji, poprzez położenie bruku i poprawienie otoczenia, aż po oświetlenie pięciu głównych ulic miasta prowadzących do kanału (łącznie z odgałęzieniem biegnącej tędy Trasy Bałtyckiej „Via Baltica”). Pozwolił też na budowę Centrum Informacyjnego w Rynku (architektura futurystyczna – budynek w kształcie statku) ze sklepem z pamiątkami, kawiarnią, salą konferencyjną itd. Równocześnie w sąsiedztwie zostało zarezerwowanych kilka lokalizacji dla przedsiębiorstw. Realizowany między wiosną i zimą 2003 r., projekt tworzy zwartą całość o właściwej strukturze i dobrze kojarzy rozwój gospodarczy miasta z podniesieniem jakości życia jego mieszkańców.

„Teraz pozostaje tylko wyposażyć się w takie narzędzia, jak strona internetowa, broszury, stoiska promocyjne..., które rozreklamują kanał za granicą”, dodaje zastępca burmistrza Jerzy Demiańczuk i precyzuje, że te dokonania w Augustowie stanowią dopiero początek. „Chcielibyśmy stworzyć gdzieś, wzdłuż całego kanału, małe, zagospodarowane zakątki, jako miejsca odpoczynku. Kanał posiada czternaście śluz w Polsce, w tym jedną znajdującą się na granicy z Białorusią, i cztery śluzy na terenie tego kraju. Ostatnio władze białoruskie zdecydowały o ich odrestaurowaniu do końca 2005 r., a nawet o otwarciu przejścia granicznego na śluzie granicznej dla ułatwienia ruchu kajakarzom”.

Suwałki, 31 km na północ od Augustowa (68 000 mieszkańców), są miastem o większym uprzemysłowieniu. Działa tam 150 małych i średnich przedsiębiorstw w branży prze-



Beneficjenci SAPARD: ferma mleczna



² Utworzony w 1989, początkowo dla Polski i Węgier, fundusz PHARE („Poland and Hungary Assistance for Restructuring their Economies”) funkcjonuje we wszystkich krajach kandydujących z Europy Środkowej i Wschodniej. Działalność PHARE koncentruje się na dwóch priorytetowych zagadnieniach: pomoc dla administracji krajów kandydujących w dostosowaniu do dorobku prawnego Wspólnot Europejskich i obsłudze inwestycji w dziedzinach, w których są najbardziej niezbędne: infrastruktura podstawowa, przedsiębiorstwa, działania społeczne.

mysłu drzewnego. Do tego dochodzą branże: serowarska, drobiarska oraz metalowa. Strefa wolnocłowa utworzona w 1996 r. obejmuje około dwudziestu firm z różnych sektorów. Mimo to miasto posiada wskaźnik bezrobocia przekraczający 22%, co stwarza problemy społeczne i kreuje wysoką przestępczość.

W latach od 1995 do 1999 gmina Suwałki wdrożyła dziewięć projektów PHARE opiewających na kwotę 1,7 miliona euro, z czego 0,6 miliona pochodziło ze źródeł unijnych. Projekty dotyczyły głównie zagospodarowania dróg i małych infrastruktur miejskich. Program PHARE „Spójność gospodarcza i społeczna 2002” współfinansuje (1,94 miliona euro przy całkowitym koszcie 2,88 milionów euro) w Suwałkach budowę infrastruktury technicznej i drogowej dla 25 ha strefy przemysłowej.

Suwałki były jednym z pierwszych beneficjentów pomocy ISPA³ w Polsce. Uruchomiony w 2001 roku projekt „Poprawa jakości wody w Suwałkach” (całkowity koszt: 12,468 milionów euro, z czego 50% pokryte przez Unię) ma na celu zrównanie z normami europejskimi wszystkich sieci kanalizacyjnych i wodociągowych w mieście i miasteczkach gminy: budowa 25 km wodociągów, 55 km kanalizacji, 44 przepompowni i dwóch oczyszczalni ścieków; budowa stacji uzdatniania wody o mocy przerobowej 600 m³ na godzinę; instalacja w oczyszczalni generatorów na odnawialne źródła energii, zwłaszcza na biogaz; zakup wyposażenia do zdalnego sterowania dla dziewięciu przepompowni; opracowanie planu zarządzania zasobami wodnymi.

Ekologia, ekonomia, edukacja

Obok poprawy warunków życia miejscowej ludności, projekt ISPA wpływa również na ochronę unikatowego środowiska wodnego Wigierskiego Parku Narodowego (150 km²), z którym graniczy wiele miejscowości gminy Suwałki. „Ten pozytywny efekt projektu jest bardzo istotny z ekologicznego i ekonomicznego punktu widzenia”, wyjaśnia Józef Gajewski, burmistrz Suwałk. „Turystyka jest dla nas jednym z głównych kierunków rozwoju, a park z jego jeziorami i bobrami stanowi główną atrakcję”. Burmistrz wymienia długą listę projektów, które chciałby zrealizować: odnowienie centrum miasta, renowacja 146 starych budynków, remont małego lotniska, przygotowanie tras dla narciarstwa biegowego, tras rowerowych i konnych... „Nie brakuje nam pomysłów. Ani zasobów... To, czego nam brakuje przede wszystkim, to dobrych dróg zapewniających łatwy dostęp do regionu. Bez nich jesteśmy odizolowani”.

„Chcielibyśmy również stworzyć ośrodek naukowy i centrum innowacji transgranicznej we współpracy z Litwą”, uzupełnia Dariusz Przybysz, kierownik projektów środowiskowych ISPA dla gminy Suwałki. „Dzięki ISPA wprowadzamy w życie również mniejsze projekty, które mogą być bardzo przydatne przy współpracy transgranicznej. Są to na przykład separatory ścieków instalowane na Czarnej Hańczy, przepływającej również przez Litwę”.



Suwałki: oczyszczalnia ścieków finansowana przez ISPA

Witliasz Rychlik, prezes zakładów wodociągowych w Suwałkach, widzi inną zaletę wynikającą z projektu ISPA: „z punktu widzenia metodologicznego można powiedzieć, że ISPA wiele nas nauczyła. Dzięki tym projektom zapoznaliśmy się z duchem, procedurami i dobrymi praktykami unijnymi. Jesteśmy w końcu gotowi na dołączenie do Unii!”

Kontakt:

Reprezentacja Komisji Europejskiej w Polsce,
Warszawskie Centrum Finansowe, 29 piętro,
Ul. Emilii Plater 53, PL-00-113 Warszawa
Tel: (48-22) 520 82 00
Fax: (48-22) 520 82 82
E-mail: delegation-poland@cec.eu.int

POLSKA

Powierzchnia: 312 685 km²
Populacja: 38 219 000 mieszkańców
Wskaźnik PKB/mieszkańca (2002):
41 (EU15 = 100)



Strategia Funduszy Strukturalnych (2004-2006):

Polska wynegocjowała Podstawy Wsparcia Wspólnoty (8276 milionów euro) na cztery priorytetowe dziedziny: przedsiębiorstwa, kapitał ludzki, infrastrukturę, rozwój regionalny i obszarów wiejskich.

³ ISPA (Przedakcesyjny Instrument Polityki Strukturalnej) obejmuje inwestycje na dużą skalę w infrastrukturach transportu i środowiska w Bułgarii, Republice Czeskiej, Estonii, Węgrzech, Łotwie, Litwie, Polsce, Rumunii, Słowenii i Słowacji. W okresie 2000-2004 Komisja Europejska zatwierdziła 324 projekty o łącznej kwocie wkładu ISPA wynoszącej 7 miliardów euro.

Cypr

„Kuracja odmładzająca dla Starej Nikozji”

Athina Papadopoulou, architekt-konserwator (Nicosia Master Plan)



Dzielnica Omeriye, znajdująca się w obrębie murów Nikozji, była idealnym obiektem dla projektu renowacji miejskiej. Przez długie lata jedna z najbogatszych dzielnic miasta, Omeriye posiadała wiele wspaniałych zabytków i budynków, charakterystycznych dla tradycyjnej zabudowy cypryjskiej. Niestety, wraz z gwałtownym podziałem Nikozji w 1974 roku Omeriye uległa zapomnieniu i zniszczeniu.

Opracowano projekt renowacji nastawiony na odrestaurowanie budynków historycznych i rewitalizację miejską. Przy okazji miał to być projekt mający charakter pokazowy, zachęcający do naśladowania.

Opracowano projekt renowacji nastawiony na odrestaurowanie budynków historycznych i rewitalizację miejską. Przy okazji miał to być projekt mający charakter pokazowy, zachęcający do naśladowania.

Skorzystano z programu „Partnerstwo dla przyszłości” uruchomionego przez Unię Europejską w październiku 2001 r. we współpracy z Organizacją Narodów Zjednoczonych i jej biurem technicznym UNOPS (Biuro Narodów Zjednoczonych ds. Obsługi Projektów). Program ten zawiera część poświęconą renowacji starej Nikozji zgodnie z duchem „Nicosia Master Plan”, planu urbanistycznego opracowanego z władzami Nikozji, Ministerstwem Urbanistyki i Budownictwa Mieszkalnego oraz UNDP (Program Narodów Zjednoczonych ds. Rozwoju) i jest wdrażany przez obie społeczności miasta – grecką i turecką.

Odrestaurowanie Omeriye składało się z trzech faz:

- > pierwsza faza (listopad 2002 r. - maj 2003 r.) polegała na remoncie kanalizacji, sieci dróg publicznych i chodników;
- > druga interwencja (luty 2003 r. - październik 2003 r.) umożliwiła odrestaurowanie starych łaźni (budowla otomańska z XVI wieku) i ich otoczenia;
- > trzeci etap (luty 2003 r. - lipiec 2003 r.) doprowadził do odrestaurowania ogrodów i fasady północnej meczetu, dawnego klasztoru Augustynów zbudowanego w XIV wieku.

Dzięki tym inwestycjom, wynoszącym 1,24 miliona euro, z czego 1,16 miliona pokryła Unia Europejska, dzielnica Omeriye odzyskała piękno i młodość. Dla przypomnienia, jedna trzecia przedakcesyjnych funduszy europejskich dla Cypru dotyczyła projektów dla obu społeczności (około 4 milionów euro na 12 milionów przyznawanych rocznie od 2000 roku).

Kontakt:

Athina Papadopoulou
Nicosia Master Plan
Tel: (357) 22 79 75 42
Fax: (357) 22 30 41 44
E-mail: masterplan3@nicosia.org.cy
Internet: <http://www.nicosia.org.cy>
<http://www.undp-unops-pff.org>



CYPR

Powierzchnia: 9250 km²

Populacja: 715 000 mieszkańców

Wskaźnik PKB/mieszkańca (2002):
76 (EU15 = 100)



Strategia Funduszy Strukturalnych (2004-2006):

Na Cyprze Jednolity Dokument Programowy Celu 2 (28 milionów euro) obejmuje trwały rozwój obszarów wiejskich i rozwój stref urbanistycznych. Jednolity Dokument Programowy Celu 3 (22 miliony euro) obejmuje zwiększenie dynamiki rynku pracy i uprzywilejowanie edukacji oraz szkolenia ustawicznego. Cypr korzysta z programu wsparcia dla rybołówstwa, wynoszącego 3,4 miliona euro.

Estonia

„Projekt na szczycie”

Eero Pärigmae, kierownik jednostki funduszy zewnętrznych,
Ministerstwo Gospodarki i Komunikacji Estonii



Kiedy poproszono mnie o omówienie estońskiego projektu współfinansowanego przez Unię Europejską, przejrzałem listę wszystkich projektów PHARE prowadzonych w kraju. Mogłem wybrać projekt bardzo inno-

wacyjny lub kreujący miejsca pracy. Zamiast tego wybrałem stosunkowo skromny program turystyczny. Centrum rekreacji i sportu w Haanja, w pobliżu południowej granicy Estonii, jest dla mnie bardzo dobrym przykładem rozwoju regionalnego, zarówno ze względu na jego cel, jak i realizację.

Geneza projektu sięga 1999 r., kiedy Ministerstwo Finansów zebrało propozycje projektów w ramach programu PHARE ESC¹ 2000. Hrabstwo Võru i władze Haanja zdecydowały się na zaproponowanie wybudowania centrum rekreacyjnego u stóp najwyższego wzniesienia Estonii i wszystkich krajów nadbałtyckich, Suur Munamägi, które wznosi się... 318 m nad poziom morza.

Ze względu na swoje ukształtowanie, region Haanja był często odwiedzany przez amatorów narciarstwa biegowego w zimie i rowerów górskich w lecie, ale nie posiadał infrastruktury turystycznej. Z jednej strony chodziło o utworzenie uniwersalnego centrum (z szatniami, kawiarniami, wypożyczalnią nart itp.), a z drugiej strony o przygotowanie tras narciarskich zgodnych z normami Międzynarodowej Federacji Narciarskiej dla umożliwienia organizowania zawodów na najwyższym poziomie. W tym celu należało przebudować i poszerzyć istniejące stoki, zakupić maszyny do odśnieżania i inne wyposażenie. Oświetlenie stoków również było bardzo istotne ze względu na fakt, że zimą dzień trwa



tutaj od sześciu do siedmiu godzin. Na koniec i przede wszystkim, centrum wymagało planu marketingowego dla jego promocji w Estonii i w sąsiednich krajach.

Najtrudniejsza okazała się faza wdrażania. Ocena wpływu na środowisko i projekt infrastruktury wymagały wielkiego wysiłku i czasu. Następnie, po określeniu wymagań technicznych i architektonicznych, okazało się, że zasoby przewidziane na realizację projektu nie były wystarczające. Ale jak to się mówi - trzeba chcieć. Lokalne i państwowe władze nie zaważyły się dostarczyć dodatkowych funduszy. Z tego punktu widzenia można zauważyć jak duże, a nawet fundamentalne znaczenie ma możliwość liczenia na dobrą współpracę lokalnych i centralnych władz.

Rezultat: zbudowano wspaniałe centrum, doskonale zintegrowane ze środowiskiem, które w zimie odwiedza narciarze, a w lecie amatorzy rowerów górskich, turystyki pieszej i inni, którzy przybywają, aby podziwiać wspaniały widok rozciągający się z tego najwyższego wzniesienia Estonii. Centrum może przyjąć do 60 osób podczas konferencji. Narciarz może wybrać trasy jedno-, trzy-, pięcio- lub dziesięciokilometrowe. Odcinek 3,2 km, bardzo dobrze oświetlony, umożliwia korzystanie z niego do godziny 21. Projekt kosztował 636 000 euro. Unia Europejska dostarczyła 395 000, rząd estoński 117 000, a władze Haanja 124 000 euro.

W czasie inauguracji Centrum Rekreacyjnego i Sportowego Haanja w grudniu 2003 r. Mati Alaver, trener estońskiej ekipy narciarstwa biegowego, który doprowadził wielu estońskich narciarzy na podium olimpijskie i mistrzostw świata, w następujących słowach wyraził uznanie dla udanej realizacji projektu: „Dzięki wybudowaniu centrum rekreacji i sportu w tym regionie, władze wypełniły swoją misję wobec wielbicieli sportu”. Myślę, że jego słowa pozytywnie zostały odebrane przez ekipę projektu, która przez trzy lata nie szczędziła wysiłków przy jego realizacji.

Wdrożenie pierwszego projektu spójności gospodarczej i społecznej opartego na funduszach europejskich było trudnym doświadczeniem dla władz małego Haanja, ale zaowocowało zatwierdzeniem nowego projektu PHARE ESC, którego realizacja powinna rozpocząć się w 2004 r. Chodzi tym razem o kompletną renowację wieży wybudowanej na najwyższym wzniesieniu Estonii w 1939 roku i remontowanej ostatni raz w roku 1969.

ESTONIA

Powierzchnia: 45 226 km²

Populacja: 1 356 000 mieszkańców

Wskaźnik PKB/mieszkańca (2002):

40 (EU15 = 100)

Strategia Funduszy Strukturalnych (2004-2006):

Instrumenty strukturalne obejmują cztery priorytetowe dziedziny w Estonii (371 milionów euro): rozwój kapitału ludzkiego, konkurencyjność przedsiębiorstw, wsparcie dla rolnictwa, rybołówstwa i rozwoju obszarów wiejskich oraz poprawę infrastruktury i rozwoju lokalnego.

¹ ESC: Economic and Social Cohesion (Spójność gospodarcza i społeczna).

Malta

„Środowisko na pierwszym miejscu w Jednolitym Dokumentie Programowym Malty na lata 2004-2006”

Marlene Bonnici, dyrektor Maltańskiej Instytucji Zarządzającej dla Funduszy Strukturalnych i Funduszu Spójności



Malta jest jednym z najbardziej zaludnionych krajów na świecie i posiada najwyższą gęstość zaludnienia w Unii Europejskiej, wynoszącą 1200 mieszkańców na kilometr kwadratowy. Ponadto archipelag składa się z trzech wysp o bardzo czułym na zmiany środowisku. Malta jest odwiedzana każdego roku przez ponad 1 milion turystów. Wysoko zurbanizowany obszar i rozwój gospodarczy w latach 90-tych doprowadził do dużych zniszczeń środowiska na wyspach.

W ostatnich dwóch latach wydatki publiczne na ochronę środowiska zostały znacznie zwiększone. Oprócz tego obowiązek przestrzegania dorobku prawnego Wspólnot Europejskich przyczynił się do wzmocnienia współdziału pozarządowych organizacji ekologicznych i, nawet jeśli jeszcze zostaje dużo do zrobienia, miał duży wpływ na tworzenie nowych przepisów dotyczących infrastruktury środowiskowej oraz ich przestrzeganie.

W trakcie procesu akcesyjnego Malta musiała dostosować dużą ilość ustaw i rozporządzeń dotyczących infrastruktury, i to bez pomocy Unii. Malta nie została zakwalifikowana do otrzymania wsparcia z ISPA, a w programie przedakcesyjnym z roku 2003 przyznano jej jedynie dofinansowanie do jednego małego projektu infrastrukturalnego. Wybraliśmy wdrożenie projektu uzdatniania wody dla wyspy Gozo. W przeciwieństwie do procedury w ramach programu ISPA, kraj musi w 50% dofinansować ten projekt z krajowych funduszy, wykazując w ten sposób swoje zaangażowanie wobec środowiska naturalnego.

Podczas opracowywania Maltańskiego Jednolitego Dokumentu Programowego dla Funduszy Strukturalnych, rząd Malty podjął świadomą decyzję, aby z sektora „środowisko” uczynić największego beneficjenta po akcesji i to kosztem innych istotnych dla rozwoju Malty sektorów i równie ważnych priorytetów. Ten olbrzymi wysiłek rządu dąży do zachowania ekosystemów wysp. Nie była to decyzja nieprze-myślana, została podjęta z myślą o inwestowaniu w przyszłość i przyszłe pokolenia. Została ona zaakceptowana przez wszystkich partnerów, w tym również przez te organizacje, które na pierwszym miejscu widziałyby wzmocnienie innych priorytetów.

W związku ze swoim Jednolitym Dokumentem Programowym, Malta planuje wdrożenie projektów dotyczących uzdatniania odpadów i wody pitnej, jakości powietrza i zwłaszcza ochrony środowiska. Kampania informacyjna ma wspierać te projekty i zapewnić im odpowiednią przychylną atmosferę. Będą one również uzupełniane innymi projektami z zakresu środowiska (szczególnie odpadów stałych) w ramach Funduszu Spójności, dla którego Malta zdecydowała wyasygnować ponad 60% środków z przeznaczeniem na ochronę środowiska (o wiele więcej niż obowiązkowe 50%) kosztem infrastruktury transportu, wymagającej również znacznego wsparcia.

Dzięki tym działaniom mamy nadzieję na poprawienie jakości życia wszystkich mieszkańców, nie zapominając o przyszłych obywatelach oraz jakości pobytu tysięcy turystów, odwiedzających wyspę każdego roku.

MALTA

Powierzchnia: 316 km²
Populacja: 397 000 mieszkańców
Wskaźnik PKB/mieszkańca (2002):
 69 (EU15 = 100)



Strategia Funduszy Strukturalnych (2004-2006):

Malta (63,2 milionów euro) zamierza przeprowadzić strategiczne inwestycje oraz wzmocnić konkurencyjność przedsiębiorstw i firm turystycznych, uprzywilejować wdrażanie zawodowe i szkolenia, działania na rzecz środowiska, rozwoju obszarów wiejskich i rybołówstwa. Specjalna pomoc została przewidziana dla wyspy Gozo.





BULGARIA

Trasa kulturalna na Dunaju



Koszt całkowity (mapy): 290 886 euro
Wkład UE: 122 977 euro

„Idea stanowiąca podwalinę projektu INTERREG III B, w którym uczestniczą wszystkie kraje, przez które przepływa wielka rzeka Dunaj, a zwłaszcza Bułgaria, jest udostępnienie kulturalnego zróżnicowania w dolinie Dunaju dla rozwoju regionalnego. Jednym z działań było opracowanie mapy regionu Dunaju w skali 1:500 000. Na jej podstawie opracowano cyfrową mapę atrakcji kulturalnych, uzupełniającą katalog dziedzictwa przemysłowego, zlokalizowanego na brzegach Dunaju”.

Eugen Scherer, Dyrektor projektu.
post.k1@noel.gva.at

WĘGRY

Program Partnerstwa Parków Przemysłowych (PPPP)



Koszt całkowity: 40 534 euro
Wkład UE: 21 687 euro

„Finansowany w ramach programu INTERREG II C CADSES (Central, Adriatic, Danubian and South Eastern European Space) Program Partnerstwa Parków Przemysłowych (PPPP) miał na celu wprowadzenie sieci współpracy między parkami i strefami przemysłowymi regionów dla ułatwienia wymiany informacji i umiejętności. Działania PPPP polegały głównie na połączeniu parków przemysłowych w sieć, organizowaniu szkoleń, wyjazdów naukowych, warsztatów i seminariów międzynarodowych. Projekt rozpoczął się od utworzenia sieci i zapewnienia przepływu informacji między partnerami z Węgier, Włoch i Rumunii”.

György Márton, zastępca dyrektora ds. rozwoju,
South-Transdanubian Regional Development Agency.
martongy@ddrft.hu

REPUBLIKA CZESKA

Transgraniczna sieć tras rowerowych



Koszt całkowity (oznakowanie): 15 993 euro
Wkład UE: 6862 euro

„Euregio Egrensis stworzył w strefie czterech granic Bohemia/Bawaria/Saksonia/Turyngia sieć tras rowerowych o długości 500 km, łączących sport, turystykę, kulturę i zwiedzanie. Projekt PHARE CBC (*) polegał na zaprojektowaniu i oznakowaniu tras oraz przygotowaniu przewodnika opisującego każdy odcinek i ciekawostki związane z trasami. Szczególną uwagę zwrócono na dwa tematy łączące przeszłość z teraźniejszością regionów partnerskich: działalność górniczą i uzdrowiskową. Sieć obejmuje liczne uzdrowiska, dzięki czemu uczestniczy w ich promocji w ramach INTERREG”.

Lubomír Kovár, Dyrektor, Euregio Egrensis.
euregensis@iol.cz

(*) CBC Cross Border Cooperation (współpraca transgraniczna).

SŁOWACJA

Inkubator Przedsiębiorstw Spiska Nova Wieś



Koszt całkowity: 543 532 euro
Wkład UE: 325 000 euro

„Zbudowany w okresie między grudniem 2002 r. i październikiem 2003 r. Inkubator Przedsiębiorstw Spiska Nova Wieś został oficjalnie otwarty 19 lutego 2004 r. Jego zadaniem jest poprawa otoczenia biznesowego w regionie Spisz poprzez wdrożenie skutecznej infrastruktury, oferującej szeroki zakres usług dla przedsiębiorstw. Inkubator dostarcza wyposażenie i pomoc techniczną dla firm, tak powstających, jak i już istniejących. Europejskie Centrum Przedsiębiorczości i Innowacji Spiska Nova Wieś uzupełnia usługi dostarczane przedsiębiorstwom obsługiwanym przez Inkubator. Mogą one m.in. wykorzystać do 1100 m² lokali i terenów w ramach tej infrastruktury”.

Katarína Krotakova, Dyrektor, BIC Spiska Nova Wieś.
bicsnv@spisnet.sk

Strona internetowa Info regio

Strona Info regio zapewnia pełny przegląd europejskiej polityki regionalnej. Najnowsze informacje można znaleźć w dziale „Newsroom”:

http://europa.eu.int/comm/regional_policy/newsroom/index_en.htm

Kontakt

Komisja Europejska, Dyrekcja Generalna ds. Polityki Regionalnej
Jednostka 01 - „Informacja i komunikacja”
Thierry Daman
41, avenue de Tervuren, B-1040 Bruksela
Fax: (32-2) 296 60 03
E-mail: regio-info@cec.eu.int
Internet: http://europa.eu.int/comm/dgs/regional_policy/index_en.htm

Informacje o pomocy regionalnej Unii Europejskiej
http://europa.eu.int/comm/regional_policy/index_en.htm

ISSN 1725-8243

© Wspólnoty Europejskie, 2004
Powielanie materiałów dozwolone pod warunkiem podania źródła.



Urząd Publikacji
Publications.eu.int