

sk



Európska únia  
Regionálna politika

# info regio

## panorama

| 13 | apríl 2004 |



## Zaostrené na rozšírenie

Nové partnerstvo pre súdržnosť

# Obsah

## Zaostrené na *rozšírenie*

### Vytváranie novej podoby únie

V procese rozšírenia sa menia podoby vlády, financovania a priorít EÚ. John Bachtler píše o výzvach, ktoré z rozšírenia vyplývajú pre politiku európskej súdržnosti.

### Činnosť ISPA:

#### Lotyšsko, Rumunsko, Litva, Slovinsko

### Európske fondy pre Podlažsko (Poľsko)

ISPA, PHARE, SAPARD... Ľudia na severe Podlažska už niekoľko rokov využívajú programy spoločenstva, ktoré im pomáhajú zlepšovať infraštruktúru, životné prostredie, konkurencieschopnosť podnikov a kvalitu života v regióne na východných hraniciach novej únie. Účastníci i autori rozhodnutí sa pritom zoznamujú s pravidlami činnosti spoločenstva.

### Projekty: Cyprus, Estónsko, Malta

### Činnosť INTERREG / PHARE CBC:

#### Bulharsko, Česká republika, Maďarsko, Slovensko

3



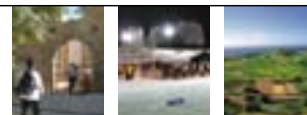
10



13



14



17

Fotografie (strany): Európska komisia (1, 4, 5, 6, 7, 8, 9), držiteľia projektov (10, 14, 15, 16, 17), Mesto Augustów (3, 11), Grzegorz Chelminski (12), Andrzej Chrobak (12), Mesto Suwalki (13), Maltská cestovná kancelária (16).  
Obálka: Budapešť (Maďarsko) – most Széchenyi na Dunaji, v pozadí Pešť.

Zodpovedný vydavateľ: Thierry Daman, ES, GR Regionálna politika.

Tento časopis je vytlačený v angličtine a francúzštine na recyklovanom papieri.

Jednotlivé témy možno nájsť na adrese  
[http://europa.eu.int/comm/regional\\_policy/index\\_en.htm](http://europa.eu.int/comm/regional_policy/index_en.htm) v 19 jazykoch Európskej únie.

Texty v tejto publikácii nemajú hodnotu zákona.



## Rozšírenie a politika súdržnosti EÚ

# Vytváranie novej podoby únie

John Bachtler<sup>1</sup>



*Mestská renovácia v Augustówe (Poľsko), financovaná prostredníctvom PHARE*

**V procese rozšírenia sa zásadne menia podoby vlády, financovania a politických cieľov únie.**

**John Bachtler píše o výzvach rozšírenia pre politiku súdržnosti EÚ.**

Po ukončení procesu reformy a vyjednávani, ktorý trval dlhšie ako desať rokov, sa EÚ približuje k ekonomickému a politickému cieľu, ktorým je rozšírenie. 1. mája 2004 únia prijme desať nových členských štátov – Českú republiku, Estónsko, Cyprus, Maďarsko, Lotyšsko, Litvu, Maltu, Poľsko, Slovinsko a Slovenskú republiku. Dátum pristúpenia pre Rumunsko a Bulharsko bol určený na rok 2007, Turecko čaká na začiatok rokovaní a ďalšie potenciálne kandidátske krajiny, ktorými sú Chorvátsko, Macedónsko, Bosna a Hercegovina, Srbsko a Čierna Hora, už požiadali o členstvo, alebo tak zakrátko urobia.

V historickej chvíli rozšírenia v Európskej únii prebiehajú mimoriadne významné diskusie a uskutočňujú sa rozhod-

nutia o budúcom spôsobe vlády, o financovaní a politických cieľoch únie.

Konvent o budúcnosti Európy v máji 2003 oficiálne predložil viacero návrhov na vykonávanie politiky EÚ, rozdelenie právomocí, fungovanie európskych inštitúcií a systémy hlasovania. Ich cieľom je vytvoriť účinnejšiu a zodpovednejšiu úniu.

Pokiaľ ide o financovanie, Európska komisia zverejnila svoje oznámenie o finančných perspektívach na obdobie po roku 2006. Možnosti radikálnych rozpočtových zmien sú obmedzené rozhodnutím Európskej rady v Bruseli, ktoré súvisí s pomerne zdĺhavou reformou Spoločnej poľnohospodárskej politiky (CAP). Európska komisia však navrhuje spôsoby ako zmeniť rozpočet tak, aby naplňal ciele rastu a konkurencieschopnosti, uvedené v Lisabonskej agende. Na diskusiu o rozpočte majú vplyv aj ďalšie faktory, ako je podpora budovania nových vonkajších hraníc a spoločná bezpečnostná a zahraničná politika.

<sup>1</sup> Riaditeľ Centra pre výskum európskych politík, Univerzita v Strathclyde, Glasgow, Spojené kráľovstvo (<http://www.eprc.strath.ac.uk>)

## Tri otázky pre Pétera Balázsa,

člena Európskej komisie



**Do akej miery už podľa Vás prispela predvstupová fáza k zníženiu rozdielov v porovnaní s európskou pätnástkou?**

V odvetviach životného prostredia a dopravy, v ktorých nové členské štáty zaoštvávajú, už dôležité projekty využili európsku pomoc. Kvalita infraštruktúr sa zlepšila a predstavitelia štátnej správy sa naučili, ako politika súdržnosti funguje. Teraz už majú dobrú pozíciu na plné využitie regionálnej pomoci.

**Aká je pre Vás najväčšia výzva pre implementáciu politiky súdržnosti v nových členských štátoch v období rokov 2004 - 2006?**

Správne riadenie, identifikácia vysoko kvalitných projektov a zostavenie partnerstiev sú významné výzvy. Obdobie rokov 2004 - 2006 je krátke. Plánovanie si vyžaduje rýchlu akciu, najmä kvôli pravidlu uvoľnenia „n + 2“.

**Čo si myslíte o návrhoch Komisie, ktoré sa týkajú finančných perspektív a reformy politiky súdržnosti po roku 2006?**

Tieto návrhy reagujú na zvýšenie nerovností po rozšírení: sústreďujú finančné prostriedky do najmenej rozvinutých regiónov a zároveň udeľujú dostatočné zdroje mimo konvergenčnej priority. Okrem tohto paralelného prístupu tiež plne podporujem cieľ dať politiku súdržnosti do služieb Lisabonskej stratégie. Na to, aby sa európska ekonomika stala konkurencieschopnejšou, je politika súdržnosti naozaj podstatná.

na obyvateľa o vyše 12 percent. HDP na obyvateľa v niektorých nových členských štátoch (Cyprus, Malta, Slovinsko, Česká republika) je takmer rovnaký alebo i prevyšuje úroveň chudobnejších krajín európskej pätnástky. Vo väčšine týchto štátov však HDP na obyvateľa dosahuje menej ako 60 percent priemeru v 25-člennej EÚ; v prípade Lotyšska tento údaj klesá až na 37 percent<sup>1</sup>.

Nové členské štáty v posledných rokoch nepochybne dosiahli značný ekonomický pokrok. Okrem Českej republiky vo všetkých prístupujúcich krajinách bol reálny rast HDP vyšší ako priemer európskej pätnástky v rokoch 1997-2001. Priemerný ročný rast HDP sa pritom pohyboval v rozsahu od 3,3 percenta v Slovenskej republike, až do 6,1 percenta v Lotyšsku. V rokoch 2003 - 2006 sa očakáva podobný nárast (3 - 6,3 %), aj napriek predpokladaným ťažším ekonomickým podmienkam a narastajúcemu rozdielu medzi hospodárskym rastom v pobaltských štátoch a v ostatných prístupujúcich krajinách.

Hoci záver prístupových rokovaní je veľkým úspechom nových členských štátov, prechodný proces sa ešte neskonal<sup>2</sup>. Niektoré nové členské štáty

## Výzvy rozšírenia

Hlavné čísla o vplyve rozšírenia EÚ na súdržnosť sú dobre známe. V rámci rozšírenia sa počet obyvateľov zvýši o 20 percent, hrubý domáci produkt (HDP) však vzrastie len o 5 percent, čo v 25-člennej únii spôsobí priemerný pokles HDP

### MAĎARSKO

**Rozloha:** 93 030 km<sup>2</sup>  
**Obyvateľstvo:** 10 142 000 obyv.  
**Index HDP/obyv. (2002):**  
 53 (EÚ-15 = 100)



#### Stratégia Štrukturálnych fondov (2004 - 2006):

Ciele Komunitárneho rámca podpory pre Maďarsko (1 995 miliónov eur) sú tieto: konkurencieschopnosť výrobného sektora, zamestnanosť a ľudské zdroje, zlepšenie dopravnej infraštruktúry, ochrana životného prostredia a miestny rozvoj.



Maďarsko: vzdelávanie pre mladých Rómov

<sup>1</sup> Údaje Eurostatu, HDP na obyvateľa (PPS), 2001. V Bulharsku dosahuje HDP na obyvateľa 29 percent, v Rumunsku 27 percent.

<sup>2</sup> Správa o prechodnom období 2003: Integrácia a regionálna spolupráca, Európska banka pre obnovu a rozvoj, Londýn.



sa ešte nespamätali z katastrofálneho poklesu HDP začiatkom deväťdesiatych rokov. Európska banka pre obnovu a rozvoj (EBOR) odhaduje, že reálny HDP v Lotyšsku, Litve a Estónsku bol v roku 2002 nižší ako v roku 1989. Napriek tomu, že sa uskutočnili rozsiahle štrukturálne a inštitucionálne reformy, krajiny, ktoré pristupujú do EHS, stále zápasia s nedostatkami v oblasti rozvoja finančných trhov, reštrukturalizácie strategických odvetví, ako sú energetika, ťažký priemysel a poľnohospodárstvo, i s nedostatkami v kvalite verejnej správy a podnikateľského prostredia. Príspevkom k nedávnomu rastu bola silná súkromná a verejná spotreba, ktorá však išla na úkor vysokého deficitu rozpočtu. Celkový štátny deficit dosahuje až 9 percent HDP a v priebehu prípravy nových členských štátov na vstup do eurozóny vznikne silný tlak na verejné výdavky.

Situácia na trhu práce prináša ďalšie problémy. Priemerná nezamestnanosť v nových členských štátoch dosahuje 15 percent (hoci v niektorých štátoch sa pohybuje len okolo 3 - 6 percent). Nárast produktivity práce sa spája so stagnáciou alebo poklesom zamestnanosti; tvorba nových pracovných miest pritom nedokáže pokryť stav spôsobený prepúšťaním. Priemerná miera zamestnanosti v nových členských štátoch predstavuje 56 percent (52 percent v Poľsku), v porovnaní so 64 percentami v krajinách európskej pätnástky (EÚ15). Štruktúra pracovných trhov v nových členských štátoch je značne odlišná od EÚ15. Ide najmä o vyšší počet pracovníkov v poľnohospodárstve (11 percent oproti 3 percentám) a omnoho nižší počet zamestnancov v službách (28 percent oproti 44 percentám). Ak majú pristupujúce krajiny splniť 70-percentný cieľ zamestnanosti, ktorý bol stanovený v Lisabone, nové pracovné miesta sa budú musieť vytvárať najmä v oblasti služieb<sup>3</sup>.

Ekonomický rast v nových členských štátoch sprevádza prehĺbovanie rozdielov medzi regiónmi. Takmer v každej krajine prebieha najrýchlejší rast v najviac prosperujúcich regiónoch, ktoré tak dobiehajú regióny EÚ15, pričom v najchudobnejších regiónoch dochádza k poklesu HDP na obyvateľa v porovnaní s priemerom v EÚ. Pristupujúce krajiny sa navzájom značne odlišujú, pokiaľ ide o ich územné štruktúry, ekonomický rozvoj a jeho výzvy a možnosti. Tu však môžeme vybrať štyri základné územné modely.

Po prvé, k najväčšiemu rastu došlo v hlavných mestách a vo veľkých mestských oblastiach. Zvyčajne ide o regióny, kde boli priaznivé podmienky už pred prechodným obdobím a ktoré sa dokázali rýchlo reštrukturalizovať a prispôbiť podmienkam trhovej ekonomiky. Napríklad v regiónoch Prahy, Bratislavy, Budapešti a Varšavy sa zvýšil HDP na obyvateľa na 150 až 220 percent priemerného HDP v príslušnom štáte.

Po druhé, ekonomický rozvoj východu a západu prebiehal odlišne. Zatiaľ čo mnohé regióny v blízkosti hraníc európskej pätnástky mali úžitok z investícií, cestovného ruchu a cezhraničnej spolupráce, sociálno-ekonomická situácia v regiónoch na východnej hranici pristupujúcich krajín sa od začiatku prechodného procesu nevelmi zlepšila a tieto regióny charakterizuje nižší rast, vyššia nezamestnanosť a najmenej priaznivá ekonomická štruktúra.



Z európskych fondov sa spolufinancoval diaľničný obchvat Bratislavy (Slovensko)

Po tretie, malé mestá a vidiecke oblasti mali často nepriaznivé skúsenosti z procesu transformácie. Tieto oblasti sa prispôbovali s veľkými problémami, zaťažovali ich značné ekonomické a sociálne výdavky na reštrukturalizáciu a mali len obmedzené možnosti rastu.

Po štvrté, aj keď vylúčime reálny a značný pokles počtu pracovných miest, zaostávanie reštrukturalizácie banského priemyslu, výroby ocele, energetiky a ďalších odvetví ťažkého priemyslu spôsobilo, že mnohé tradičné priemyselné oblasti naďalej zostávajú najzávažnejšími ekonomickými, sociálnymi, politickými a ekologickými úskaliami transformačného procesu.

V posledných desiatich rokoch nové členské štáty venovali vyššiu pozornosť otázkam regionálnej politiky. Pristupujúce štáty využili v období rokov 2000 - 2006 podporu predstupových fondov z programov Phare, ISPA a SAPARD v celkovej výške asi 3 miliardy eur ročne. Štáty ďalej uskutočnili reformy územnej správy s cieľom posilniť úlohu regiónov (vo väčších krajinách) a investovali do inštitucionálnej infraštruktúry regio-

<sup>3</sup> Údaje Eurostatu. Havlik P (2003) Rozšírenie EÚ: rast, konkurencieschopnosť a niektoré výzvy, ktorým čelia budúce členské štáty, Viedenský inštitút pre medzinárodné ekonomické štúdie.

nálneho rozvoja. Koncom deväťdesiatych rokov sa začal tvoriť legislatívny základ regionálnej politiky. Jednotlivé krajiny vypracovali vlastné priority konceptov, stratégií, plánov a programov regionálneho rozvoja, ktoré sa uskutočňovali prostredníctvom viacerých opatrení v oblasti samosprávy a podnikov.

Rozsiahle finančné prostriedky, ktoré sú k dispozícii v rámci politiky súdržnosti EÚ, poskytujú novým členským štátom veľký výber možností. Štáty potrebujú politiku celoštátneho regionálneho rozvoja, ktorá by podporovala využívanie potenciálu rastu vo všetkých regiónoch, najmä v tých, ktoré sú „motorom“ rozvoja. Na druhej strane treba používať i štrukturálne politiky, ktoré by urýchlili prispôbovanie starých priemyselných regiónov a podporili rozvoj okrajových, najchudobnejších a štrukturálne zaostávajúcich regiónov, najmä na východných hraniciach prístupujúcich krajín. V záujme riešenia týchto otázok sa do agendy politiky budúceho štrukturálneho a kohézneho fondu zapracovali tieto oblasti: rozvoj základnej infraštruktúry najmä tam, kde dochádza k nadmernému vyťaženiu zdrojov; podpora väčšej pracovnej mobility a školení s cieľom zvýšiť úroveň technologických, riadiacich a podnikateľských vedomostí a činností; investície do životného prostredia zamerané na riešenie de-



Kurzy pre podnikateľov na Slovensku

dičstva minulosti a splnenie požiadavky smerníc EÚ; investovanie do výskumu a rozvoja, najmä prostredníctvom obchodu; a rozvoj sektora malých a stredných podnikov, hlavne v prípade malých firiem v oblasti služieb, ktoré môžu zamestnávať veľký počet ľudí v odvetví služieb.

## Politika súdržnosti EÚ: 2004 - 2006

Finančný rámec rozšírenia na obdobie rokov 2004 - 2006 bol schválený koncom roka 2002, kedy Dánsko bolo predsedajúcou krajinou. Dohoda o rozšírení bola vypracovaná tak, aby sa finančná pozícia všetkých nových členských štátov po pristúpení zlepšila v porovnaní s obdobím pred členstvom. V tejto súvislosti boli vyčlenené prostriedky na splnenie požiadaviek Schengenskej dohody a na doplnenie priamych platieb pre poľnohospodárov v nových členských štátoch.

### SLOVENSKO

**Rozloha:** 48 845 km<sup>2</sup>  
**Obyvateľstvo:** 5 379 000 obyv.  
**Index HDP/obyv. (2002):**  
 47 (EÚ-15 = 100)



#### Stratégia štrukturálnych fondov (2004 - 2006):

Slovensko plánuje rozdeliť svoje zdroje (1 041 miliónov eur) do štyroch operačných programov v oblasti priemyslu a služieb, ľudských zdrojov, základnej infraštruktúry, poľnohospodárstva a vidieckeho rozvoja.

### Príspevky na štrukturálne opatrenia v nových členských štátoch: 2004 - 2006 (v miliónoch eur, v súčasných cenách)

Krajina	Cieľ 1	Cieľ 2	Cieľ 3	Interreg	Equal	Kohézny fond*	Spolu
Česká rep.	1 454.27	71.30	58.79	68.68	32.10	936.05	2 621.19
Estónsko	371.36	0.00	0.00	10.60	4.07	309.03	695.06
Cyprus**	0.00	28.02	21.95	4.30	1.81	53.94	113.44
Lotyšsko	625.57	0.00	0.00	15.26	8.03	515.43	1 164.29
Litva	895.17	0.00	0.00	22.49	11.87	608.17	1 537.70
Maďarsko	1 995.72	0.00	0.00	68.68	30.29	1 112.67	3 207.36
Malta	63.19	0.00	0.00	2.37	1.24	21.94	88.74
Poľsko	8 275.81	0.00	0.00	221.36	133.93	4 178.60	12 809.70
Slovinsko	237.51	0.00	0.00	23.65	6.44	188.71	456.31
Slovensko	1 041.04	37.17	44.94	41.47	22.27	570.50	1 757.39
<b>Spolu</b>	<b>14 959.64</b>	<b>136.49</b>	<b>125.68</b>	<b>478.86</b>	<b>252.05</b>	<b>8 495.04</b>	<b>24 451.18</b>

\* priemer

\*\* vrátane Finančného nástroja pre riadenie rybolovu (FIFG)



Okrem toho došlo k uvoľneniu finančných prostriedkov pre Poľsko v hodnote jednej miliardy eur.

Konečné finančné podmienky rozšírenia sa podarilo bez ťažkostí udržať v medziach limitov pre záväzky a platby, ktoré boli stanovené Európskou úniou v Berlínskej dohode z roku 1999.

Za pozornosť stojí niekoľko oblastí štrukturálnych opatrení. Po prvé, Poľsko je zďaleka najväčším jednotlivým príjemcom prostriedkov štrukturálnych opatrení, keď využilo asi 52 percent vložených prostriedkov. Po druhé, podiel určený pre kohézny fond je oveľa vyšší ako pre súčasných členov: predstavuje viac ako jednu tretinu vložených prostriedkov v porovnaní s 18 percentami pre terajších štyroch príjemcov. Po tretie, došlo k veľmi výraznému nárastu podielu Cieľa 1 financovaného z prostriedkov štrukturálnych fondov; tento predstavuje vyše 93 percent z celkovej čiastky v porovnaní s necelými 70 percentami súčasných alokácií pre európsku pätnástku (EÚ15). Dôvodom je hlavne skutočnosť, že 92 percent obyvateľstva desiatich prístupujúcich krajín spĺňa kritériá Cieľa 1. Po štvrté, alokácie na obyvateľa sú v prípade nových členských štátov výrazne nižšie ako u chudobnejších členov európskej pätnástky. Po uplatnení hranice štyroch percent HDP predpokladaná pomoc na obyvateľa v oblasti štrukturálnych výdavkov v nových členských štátoch dosiahne v roku 2006 výšku 137 eur na obyvateľa v porovnaní s 231 eur na obyvateľa pre súčasné štyri krajiny v rámci súdržnosti.

EÚ tak vyčlenila prostriedky na rozšírenie vo výške 40,7 miliardy eur, určené pre obdobie rokov 2004 - 2006, z toho 21,8 miliardy eur na politiku súdržnosti (14,7 miliardy eur na štrukturálne fondy a 7,1 miliardy eur na kohézny fond, ceny z r. 1999). Všetky nové členské štáty budú môcť získať prostriedky EÚ, pričom priestorové rozloženie podpory sa zvýši z terajších 40 percent pre obyvateľstvo európskej pätnástky na 49,5 percenta v 25-člennej EÚ. Takmer všetka pomoc v rámci štrukturálnych fondov sa uskutoční prostredníctvom programov Cieľa 1, s výnimkou niektorých menších programov Cieľa 2 a 3 pre Cyprus, Prahu, Bratislavu a príspevkov pre fondy Interreg a Equal. Približne 61 percent objemu prostriedkov štrukturálnych fondov je určených na výdaje fondu ERDF, 25 percent na ESE, 12 percent na EAGGF a 2,4 percent na Finančný nástroj pre riadenie rybolovu (FIFG).

## ČESKÁ REPUBLIKA

**Rozloha:** 78 866 km<sup>2</sup>

**Obyvateľstvo:** 10 203 000 obyv.

**Index HDP/obyv. (2002):**  
62 (EÚ-15 = 100)



### Stratégia štrukturálnych fondov (2004 - 2006):

Výška pomoci Komunitárneho podporného rámca Cieľu 1 v Českej republike dosahuje 1,45 miliardy eur a vzťahuje sa na celú krajinu, okrem pražského regiónu. Pomoc sa uplatňuje v piatich operačných programoch: Priemysel a podniky, Infraštruktúra, Rozvoj ľudských zdrojov, Vidiecky rozvoj a multifunkčné poľnohospodárstvo. Okrem toho, Cieľ 2 DOCUP pre pražský región (71 miliónov eur) sa sústreďuje najmä na zlepšenie mestského prostredia.

Nové členské štáty budú musieť hľadať riešenia významných inštitucionálnych úloh pri implementácii politiky súdržnosti EÚ. Hoci štáty v predvstupovom období získali cenné skúsenosti, zo správ EK vyplýva, že plánovacie kapacity pre riadenie a implementáciu štrukturálnych nástrojov sú spojené s viacerými problémami. Ide najmä o nedostatočné strategické riadenie, slabú medzirezortnú koordináciu a pomalý postup pri budovaní monitorovacích systémov. Zrejme najväčším problémom je však nevyhovujúci mechanizmus tvorby projektov, čo môže ohroziť využitie financovania v požadovanom termíne. Na absorpčnú kapacitu majú vplyv aj ďalšie negatívne faktory, ako je nedostatok kvalifikovaného personálu, slabá komunikácia medzi jednotlivými úrovňami administratívy a niektoré nedostatky v prípravných programoch, ktoré financuje Phare. Medzi jednotlivými štátmi sú veľké rozdiely, pokiaľ ide o priestor pre regionálnu účasť na plánovaní, pričom miestne úrady a mimovládne organizácie nie sú na tento proces dostatočne alebo vôbec pripravené. Na záver treba povedať, že požiadavky na spolufinancovanie niekedy ťažko splniť vzhľadom na rozpočtové obmedzenia a chýbajúce finančné zdroje u potenciálnych príjemcov. Obdobie rokov 2004 - 2006 však ponúka príležitosť učiť sa a minulé skúsenosti nových členských štátov (Rakúsko, Fínsko, Švédsko) ukazujú, že možno rýchlo získať prax v efektívnom plánovaní.

## Politika súdržnosti EÚ: 2007+

Zatiaľ nie je príliš jasné, aká bude podoba politiky súdržnosti EÚ po roku 2006. Súčasťou predĺženej prípravy Tretej správy o súdržnosti bola rozsiahla a otvorená diskusia medzi európskymi inštitúciami, členskými štátmi, regionálnymi a sektorovými záujmovými skupinami. V tejto súvislosti je zrejma zásadná odlišnosť názorov na rozpočtové zdroje určené na politiku súdržnosti EÚ a na preferované modely



Príprava na povolanie v Českej republike



Veterinárna kontrola v Lotyšsku

prideľovania a riadenia takýchto zdrojov. Účastníci diskusie sa však zhodujú na tom, že zdroje by sa mali sústrediť do najmenej rozvinutých častí EÚ.

Dôležitou otázkou pre niektoré krajiny, ktoré čerpajú podporu z kohézneho fondu i pre ďalšie regióny, je skutočnosť, že stratia nárok na podporu. Vyplýva to zo „štatistického efektu“ (presiahnutie limitu Ciele 1 výlučne zo štatistických dôvodov), čo by mohlo zasiahnuť asi 18,5 milióna ľudí v 25-člennej EÚ. Takéto regióny požadujú, aby sa k nim pristupovalo rovnako ako k oblastiam, ktoré majú nárok na podporu v rámci Ciele 1. Niektoré členské štáty ďalej presadzujú postupné znižovanie výhodnej prechodnej podpory pre príslušné regióny, pričom uvažujú o maximálne päťročnej dĺžke obdobia podpory.

Najchudobnejšie časti EÚ ďalej dostávajú pomoc z kohézneho fondu, ktorý si taktiež získal širokú podporu. Ak by sa v 25-člennej EÚ použil limit 90 percent hrubého národného dôchodku (HND), všetky nové členské štáty s výnimkou Cypru by mohli získať pomoc z Fondu. Z terajších príjmov nárok na pomoc bude mať zrejme Grécko a Portugalsko, Španielsko sa však nachádza na hranici nárokovateľnosti a štatistický efekt bez špeciálnych ustanovení môže spôsobiť, že nebude môcť dostať pomoc; z pomoci bude určite vylúčené Írsko. Viacero nových členských štátov by privítalo vyšší pomer financovania EÚ v prospech kohézneho fondu, než v období rokov 2004 - 2006.

V tejto súvislosti vzniká vôbec najsťpornejšia otázka – či a ako sa prostriedky EÚ budú poskytovať mimo Ciele 1. EK navrhuje, aby sa budúce financovanie v rámci Ciele 2 orientovalo na rast a konkurencieschopnosť. Nárok na podporu

## LOTYŠSKO

**Rozloha:** 64 589 km<sup>2</sup>  
**Obyvateľstvo:** 2 332 000 obyv.  
**Index HDP/obyv. (2002):**  
 35 (EÚ-15 = 100)



### Stratégia štrukturálnych fondov (2004 - 2006):

Lotyšsko bude uplatňovať program (626 miliónov eur) založený na štyroch prioritách: územná súdržnosť, inovačné podniky, zamestnanosť a ďalšie vzdelávanie, vidiecky rozvoj a rybolov.

## LITVA

**Rozloha:** 65 200 km<sup>2</sup>  
**Obyvateľstvo:** 3 463 000 obyv.  
**Index HDP/obyv. (2002):**  
 39 (EÚ-15 = 100)



### Stratégia štrukturálnych fondov (2004 - 2006):

Litovský program (895 miliónov eur) sa sústreďuje na zlepšenie infraštruktúry, rozvoj ľudských zdrojov, konkurencieschopnosť podnikov, vidiecky rozvoj, poľnohospodárstvo a rybolov.





V chemickom laboratóriu v Slovinsku

by tak získali oblasti mimo Cieľa 1 a členské štáty s určitou geografickou koncentráciou, ktoré sú zodpovedné za implementáciu pomoci. Niektoré štáty, hlavne Veľká Británia, predložili aj ďalšie modely.

## Záver

Rozšírenie prináša významné výzvy v oblasti ekonomickej a sociálnej súdržnosti EÚ. Všetky zúčastnené strany sa zhodujú na tom, že v nasledujúcich 30 – 40 rokoch bude EÚ musieť venovať rozsiahlu a trvalú pozornosť zblížovaniu nových a terajších členských štátov. Chudobnejšie členské štáty európskej pätnástky zároveň musia stále dostávať možnosť dobiehať bohatšie krajiny. V záujme maximálneho využitia tejto pomoci sa preto treba poučiť z nedávneho hodnotenia diferencovaného dosahu financovania EÚ a politického prostredia, v ktorom tento proces prebieha.

Zostáva však otvorenou otázkou, v akej podobe sa bude ďalej uskutočňovať politika súdržnosti EÚ v oblastiach, ktoré nie sú súčasťou menej rozvinutých krajín a regiónov. Kľúčový význam má vzťah medzi dvoma nerozlučnými cieľmi EÚ – súdržnosťou a konkurencieschopnosťou. Na jednej strane vzniká situácia, kedy EÚ musí ukončiť financovanie aktivít

mimo Cieľa 1 a sústrediť sa na podporu ekonomického rastu a konkurencieschopnosti. Tento cieľ je stanovený v Lisabonskej agende a uskutočňuje sa vďaka investovaniu do výskumu a rozvoja, inováciám, i vďaka zvyšovaniu úrovne vzdelania, vedomostí a príslušných sietí. Na druhej strane však panujú obavy z možného zníženia podpory EÚ v procese pokračujúcich štrukturálnych zmien v priemyselných a vidieckych regiónoch.

Situáciu komplikuje skutočnosť, že národná regionálna politika vo viacerých bohatších krajinách sa prestáva orientovať na „problémové oblasti“ a sústreďuje sa na podporu pre všetky regióny v rámci krajiny. Za povšimnutie stojí skutočnosť, že rozdiely vo vnútri členských štátov sa v ostatných rokoch prehĺbili. Nové koncepcie regionálnej politiky môžu síce stimulovať národný a čiastočne i regionálny rast a konkurencieschopnosť, avšak na úkor regionálnej nerovnováhy v rámci krajín. Okrem toho, mnohé regióny si chcú udržať výhody, ktorá sa im spájajú so štrukturálnymi fondmi, teda partnerstvo, strategické myslenie, viacročné plánovanie, výmena skúseností, i keď tieto oblasti sa čoraz viac uplatňujú aj v národných stratégiách regionálneho rozvoja.

Na záver treba povedať, že reformné aspekty politiky súdržnosti EÚ nemožno chápať izolovane. Mnohé vidiecke oblasti považujú príjmy v rámci Spoločnej poľnohospodárskej politiky (CAP) za oveľa dôležitejšie ako príjmy zo štrukturálnych fondov. Kľúčový význam má práve budúce financovanie politiky vidieckeho rozvoja v rámci „druhého piliera“. Vo všeobecnej rovine je to kontrola štátnej pomoci, ktorá zásadne prispieva k súdržnosti. Členské štáty majú opodstatnené obavy, pokiaľ ide o potrebu väčšej subsidiarity a pružnosti pri využívaní regionálnej pomoci, najmä v regiónoch, ktoré by inak nemali nárok na podporu zo štrukturálnych fondov, ani na regionálnu pomoc. Zároveň treba udržať úroveň dosiahnutú v ostatných dvadsiatich rokoch pri potláčaní súťaže o dotácie a pri poskytovaní rovnakej príležitosti pre všetkých, ktorí žiadajú o pomoc.

## Viac informácií:

[http://europa.eu.int/abc/governments/new\\_eu\\_members/index\\_en.htm](http://europa.eu.int/abc/governments/new_eu_members/index_en.htm)

**SLOVINSKO**

**Rozloha:** 20 273 km<sup>2</sup>

**Obyvateľstvo:** 1 995 000 obyv.

**Index HDP/obyv. (2002):**  
69 (EÚ-15 = 100)



**Stratégia Štrukturálnych fondov (2004 - 2006):**


Slovinsko(237,5 miliónov eur) sa bude sústreďovať sa na tri priority: podpora konkurencieschopnosti výrobného sektora, rozvoj ľudských zdrojov a zamestnanosti, reštrukturalizácia poľnohospodárstva, lesníctva a rybolovu.

**BULHARSKO**

**Rozloha:** 110 910 km<sup>2</sup>

**Obyvateľstvo:** 7 846 000 obyv.

**Index HDP/obyv. (2002):**  
26 (EÚ-15 = 100)




**RUMUNSKO**

**Rozloha:** 237 500 km<sup>2</sup>

**Obyvateľstvo:** 21 773 000 obyv.

**Index HDP/obyv. (2002):**  
27 (EÚ-15 = 100)



## LOTYŠSKO

### Likvidácia domáceho odpadu vo Ventspils



**Celkové náklady:** 6 190 000 EUR  
**Príspevok EÚ:** 3 033 100 EUR

„Región Ventspils (60 000 obyvateľov) sa nachádza na pobreží Baltického mora a nemá žiaden priestor, kam by zväčal odpad. Prevádzka trinástich existujúcich skládok nie je upravená nijakými normami na ochranu životného prostredia. V rámci projektu ISPA sa uskutočnia tieto činnosti: vybudovanie podzemnej skládky a prechodnej skládky pre nebezpečný odpad, skvalitnenie povrchu prístupovej vozovky, kúpa potrebného vybavenia (kontajnery, vozidlá, drvič odpadu...), financovanie informačnej kampane pre verejnosť, inštalácia zariadenia pre monitorovanie kvality podzemných a povrchových vôd, uzavretie a obnova terajších skládok (rozloha približne 31 ha), zavedenie separovaného zberu a recyklácia papiera, kartónov, skla a kovov.“

**Anita Bisofa**, vedúca projektu, Ministerstvo životného prostredia Lotyšskej republiky  
[anita.bisofa@vidm.gov.lv](mailto:anita.bisofa@vidm.gov.lv)

## LITVA

### Oprava diaľnice Vilnius-Kaunas-Klaipeda



**Celkové náklady:** 27 170 000 EUR  
**Príspevok EÚ:** 20 380 000 EUR

„Diaľnica Vilnius-Kaunas-Klaipeda (293,3 km) je jednou z najdôležitejších komunikácií v Litve a jej prevádzka nespĺňala požiadavky európskych noriem. V dôsledku zvýšenej hustoty premávky sa kvalita povrchu vozovky rýchlo zhoršovala. Ide o prvý cestný projekt ISPA, v rámci ktorého sa uskutočnilo spevnenie povrchu vozovky a krajnice na úseku 37 km, úplná rekonštrukcia povrchu vozovky v dĺžke 119 km, oprava 27 mostov a viaduktov, a tiež sa zvýšila bezpečnosť premávky (rampy, dopravné značky, vodorovné značenie, atď.). Práce sa skončili v decembri 2002.“

**Gintautas Predkelis**, Ministerstvo dopravy a komunikácií Litvy  
[gintas.tid@transp.lt](mailto:gintas.tid@transp.lt)

## RUMUNSKO

### Úprava odpadových vôd v Craiove



**Celkové náklady:** 70 378 000 EUR  
**Príspevok EÚ:** 52 783 500 EUR

„Craiova (320 000 obyvateľov) je jedným z najväčších miest v Rumunsku, ktoré však nemá k dispozícii čističku vôd. Neúplná je aj kanalizačná sieť. Odpadové vody vytekajú buď priamo do kanála, ktorý prechádza mestom, alebo do jazera v rekreačnej oblasti, odkiaľ ďalej tečú do dunajského prítoku Jiu. Projekt úpravy odpadových vôd pozostáva z troch častí: obnova a modernizácia čističky; rozšírenie kanalizačnej siete; technická pomoc a posilnenie administratívy.“

**Daniela Beuran**, Útvar ISPA Infraštruktúry životného prostredia, Ministerstvo financií Rumunska  
[bdana@cfcu.ansit.ro](mailto:bdana@cfcu.ansit.ro)

## SLOVINSKO

### Modernizácia železničnej trate Lubľana-Zidani Most-Maribor



**Celkové náklady:** 25 803 500 EUR  
**Príspevok EÚ:** 10 063 365 EUR

„V rámci projektu sa do decembra 2006 uskutoční obnova 22,1 km trate v piatich staniciach a na dvoch úsekoch trasy (Hoce-MB Tezno a MB Tezno-Maribor). Vznikne tak potrebná infraštruktúra pre vysokorýchlostný a intermodálny systém dopravy. Vďaka projektu bude možné zrušiť obmedzenia rýchlosti, ktoré zhoršujú prejazdnosť trate, a vlaky budú môcť premávať rýchlosťou 160 km/h na zmodernizovaných úsekoch so zaťažením 22,5 ton na nápravu. Modernizácia sa uskutoční na existujúcej trati, a preto nebude mať negatívny vplyv na životné prostredie.“

**Breda Križnar**, Ministerstvo dopravy Slovinska  
[breda.kriznar@gov.si](mailto:breda.kriznar@gov.si)



## Európske fondy pre Podlašsko (Poľsko)

## Pripravujú podmienky

**ISPA, PHARE, SAPARD... Sever Podlaška už niekoľko rokov využíva programy spoločenstva. Tieto pomáhajú zlepšiť infraštruktúru, kvalitu životného prostredia, konkurencieschopnosť podnikov i kvalitu života obyvateľov tohto regiónu na východných hraniciach novej únie. Skúsenosti z implementácie programu zároveň pomohli účastníkom i autorom rozhodnutí oboznámiť sa s praxou a postupmi spoločenstva.**



Krajina jazier a riek

„Nemáte teda dojem, že sú už pripravení vstúpiť do Európskej únie?“, usmieva sa Andrzej Chrobak, vedúci poradca pre nadnárodnú spoluprácu v Agentúre pre reštrukturalizáciu a modernizáciu poľnohospodárstva (ARIMR), ktorý zodpovedá za riadenie programu SAPARD<sup>1</sup> v Poľsku. Spolu so svojim francúzskym hosťom navštívili viacero poľnohospodárskych fariem, ktoré čerpajú pomoc programu. Prišli aj na mliečnu farmu Jadwigi a Zdzisława Sidorekovicov v Jeleniewe. Rodina Sidorekovicov si vďaka pomoci vo výške 12 400 eur z programu SAPARD zariadila novú hospodársku budovu, ktorá zodpovedá európskym normám pre chov dobytka a kde má ich 35 kráv voľný výbeh. „Požiadali sme o ďalších 10 000 eur na nákup nového typu podlahoviny pre lepšiu kvalitu života zvierat“, hovorí Zdzisław. Iniciatíva rodiny Sidorekovicov nie je ojedinelá medzi mladými poľskými poľnohospodármi, ktorí chcú udržať a rozvíjať svoj podnik aj po vstupe krajiny do únie. „Sú to skutoční podnikatelia, odhodlaní a otvorení novým postupom“, dodáva Grzegorz Chelminski z regionálnej pobočky ARIMR.

Nachádzame sa na severe vojvodstva (regiónu) Podlašsko, presnejšie povedané v *poviatkoch* (okresoch) Augustow, Suwalki, Grajewo a Sejny, na severovýchodnom okraji Poľska. Oblasť leží na hraniciach troch štátov - Poľska, Bieloruska a Litvy, celkom blízko ruskej enklávy Kaliningrad. V tejto oblasti je chov dobytka na mlieko hlavnou poľnohospodárskou činnosťou. SAPARD preto podporuje najmä investície, ktorých cieľom je zlepšiť produkciu a environmentálny manažment mliekarenských fariem. Program je určený na nákup krmných zariadení, strojov na dojenie, jednotiek spracovania zvieracieho odpadu, strojov na rozmetávanie hnoja a pod. Sidorekovicovci sa obávajú iba jediného: „Môže sa stať, že budeme v tejto oblasti jediní, kto vyrába mlieko podľa európskych noriem a mliekareň u nás nebude nakupovať, pretože sa im to nevyplatí. U nás prevláda vyčkávacia taktika: veľa poľnohospodárov sa rozhodne až po vstupe do únie, či bude ďalej pokračovať v podnikaní.“

<sup>1</sup> SAPARD („Špeciálny prístupový program pre poľnohospodárstvo a vidiecky rozvoj“), program sa začal realizovať v roku 2000 s cieľom zjednodušiť prispôbenie poľnohospodárskych štruktúr a vidieckych oblastí kandidátskych krajín v strednej a východnej Európe.

A keďže reč je o výrobe mlieka, mliekareň v Grajewe so 450 zamestnancami je jednou zo šiestich mliekarenských prevádzok v družstve Mlekpól, ktoré má 13 000 členov a 15 000 dodávateľov. Družstvo pôsobí v Mazursku a na severe Podlažska, svoje výrobky však predáva v celej krajine. Patrí k popredným výrobcam pasterizovaného mlieka v Poľsku a nedávno investovalo 4 milióny eur do závodu na výrobu masla. Z programu SAPARD bolo pokrytých 40 percent nákladov na výstavbu tohto zariadenia s modernou technológiou, ktoré je podľa výrobného riaditeľa Groszyka Zbigniewa „absolútnou špičkou v Poľsku“.

## Pešo, na koni a na kajaku

Podlažsko je chudobný región, má však rozsiahle možnosti rozvoja. HDP na obyvateľa tu v roku 2001 dosiahol iba 31 % priemeru európskej pätnástky (v porovnaní so 41 % pre celé Poľsko a 64 % pre región Varšavy). Severná časť Podlažska má viacero lákadiel, najmä pre turistov: územím regiónu tisícich jazier prechádza „Via Baltica“ (E67), čo je najkratšia cesta, ktorá spája Fínsko a strednú Európu cez pobaltské krajiny. Polovicu územia tvoria husté lesy, ktoré sú súčasťou posledných zvyškov európskych pralesov. Región je rajom prírody, ideálnym na turistiku, cyklistiku, jazdu na koni a na splavovanie. V ohromnej spleti jazier i v kanáli Augustow, ktorý bol vybudovaný podľa vzoru Canal du Midi vo Francúzsku, sa možno niekoľko dní plaviť na kanoe, kajaku a iných malých plavidlách. Prírodné bohatstvo krajiny sa už využíva v Augustowe (30 000 obyvateľov), kde sú tri doky na stavbu lodí a jacht, ktoré dávajú prácu najmenej 1 000 ľuďom.

Mesto Augustow s pomocou PHARE<sup>2</sup> začalo uskutočňovať ambiciózný program (7 miliónov eur, z toho 4,2 milióna eur predstavuje príspevok spoločenstva) na revitalizáciu mestského prostredia a na rozvoj turistického ruchu v okolí kanála. Predstavitelia miestnej samosprávy považujú cestovný ruch za hlavný faktor rozvoja v meste, kde sú od roku 1993 kúpele. Augustow má k dispozícii lôžkovú kapacitu 4 000 postelí, a ročne privíta 100 000 návštevníkov. „Musíme pre-

dĺžiť turistickú sezónu, ktorá sa zatiaľ stále koncentruje hlavne na júl a august. Chceme pritiahnúť viac zahraničných turistov, aby sme mohli vytvoriť čo najviac pracovných miest,“ vysvetľuje Leslek Cieslik, starosta mesta. Hoci sa v Augustowe stavajú lode, montujú poľnohospodárske stroje, sú tu kúpele a továreň na cigarety, miera nezamestnanosti v tejto oblasti nikdy neklesla pod 16 %, a to ani v lete.

## Kanál

Projekt PHARE pod názvom „Rekonštrukcia a marketing kanála v Augustowe“ je podľa vyjadrenia Delegácie Európskej komisie vo Varšave „jedným z najkomplexnejších európskych projektov v Poľsku“. V rámci projektu sa uskutočňuje revitalizácia nábrežia kanála v dĺžke 2 800 m. Mesto okrem toho dalo opraviť päť hlavných ciest, ktoré vedú ku kanálu, súčasťou čoho bola aj oprava úseku cesty Via Baltica. Realizácia obsahovala všetko, od uloženia potrubia kanalizácie až po osvetlenie, vybudovanie dlažby a mestského mobiliáru, výstavbu informačného centra na hlavnom námestí (futuristický návrh v podobe lode) s kioskom pre turistov, kaviarňou, konferenčnou sálou atď. Mesto ďalej vyčlenilo viacero priestorov v centre mesta na poskytovanie služieb. Výstavba komplexu sa uskutočnila v období od jari do zimy 2003. Vznikla tak integrovaná a štruktúrovaná stavba, ktorá v sebe spája ekonomické aktivity i zlepšenie kvality života obyvateľov.

„V tejto chvíli musíme zabezpečiť nástroje, ako je stránka na internete, brožúry, informačný stánok a pod., ktoré nám umožnia propagovať kanál v zahraničí,“ dodáva manažér projektu a viceprimátor Augustowa Jerzy Demianczuk. Projekt v Augustowe je podľa neho iba začiatkom. „Dúfame, že náš projekt bude inšpiráciou a povzbudením pre ďalšie obce v blízkosti kanála. Na kanále sa nachádza štrnásť plavebných komôr na území Poľska, z toho jedna tvorí hranicu s Bieloruskom, a štyri ďalšie sú v Bielorusku. Bieloruské úrady práve rozhodli o ich rekonštrukcii do konca roku 2005. Na hraničnej plavebnej komore chcú zriadiť colnicu, aby sa tak zjednodušil pohraničný styk pre vodákov.“



Príjemcovia fondu SAPARD: mliekareň z farmy



<sup>2</sup> Program bol vytvorený v roku 1989 spočiatku len pre Poľsko a Maďarsko, PHARE („Pomoc pre ekonomickú reštrukturalizáciu Poľska a Maďarska“), pôsobí vo všetkých kandidátskych krajinách strednej a východnej Európy. Činnosti PHARE sa sústreďujú na dve priority: pomôcť získať inštitúciám v kandidátskych krajinách potrebné schopnosti na uplatnenie *acquis communautaire* a podporiť investície v oblastiach, kde sú najviac potrebné: základné infraštruktúry, podniky, sociálne opatrenia.



Vo vzdialenosti 31 km na sever od Augustowa sa nachádza mesto Suwalki (68 000 obyvateľov) s vyšším podielom priemyslu; pôsobia tu 150 malých a stredných podnikov (MSP) v oblasti prvotného a druhotného spracovania dreva. Mesto je tiež centrom výroby syrov, produkcie hydiny a ľahkého hutníctva. V roku 1996 tu vznikla voľná zóna a dnes je základňou pre zhruba dvadsať firiem vo viacerých odvetviach podnikania. No i tak miera nezamestnanosti v meste predstavuje viac ako 22 %, čo spôsobuje sociálne problémy a kriminalitu.

V období rokov 1995 a 1999 mesto Suwalki uskutočnilo deväť projektov PHARE v celkovej hodnote 1,7 milióna eur, z toho 0,6 milióna eur poskytlo spoločenstvo. Išlo najmä o úpravu komunikácií a budovanie malej mestskej infraštruktúry. Program PHARE pod názvom „Ekonomická a sociálna súdržnosť 2002“ sa v súčasnosti podieľa na financovaní (1,94 milióna eur z celkovej čiastky 2,88 milióna) výstavby technickej infraštruktúry a prístupových ciest pre podnikateľské parky v Suwalki s rozlohou 25 ha.

Mesto Suwalki tiež ako jedno z prvých v Poľsku získalo pomoc z programu ISPA<sup>3</sup>. Cieľom projektu „Zlepšenie kvality vody v Suwalki“, ktorý sa začal realizovať v roku 2001 (celkové náklady: 12,468 milióna eur, z toho 50 % uhradila únia) je zabezpečiť, aby kanalizačná a vodovodná sieť mesta a dedín v aglomerácii Suwalki vyhovovala európskym normám. Preto mesto dalo vybudovať 25 km vodovodu, 55 km kanalizačných potrubí, 44 prečerpávacích staníc a 2 čistiace stanice odpadových vôd; postavila sa aj čistička vôd s kapacitou 600 m<sup>3</sup> za hodinu s kogeneračnými jednotkami, ktoré používajú obnoviteľné energie, ako je bioplyn; uskutočnil sa nákup diaľkovo ovládanej regulácie 9 prečerpávacích staníc; bol vypracovaný aj návrh systému vodného hospodárstva.

## Ekológia, ekonomika, pedagogika

Projekt ISPA nielenže pomohol zlepšiť kvalitu života miestneho obyvateľstva, ale prispieva aj k ochrane jedinečného vodného prostredia v Národnom parku Wigry (150 km<sup>2</sup>), ktorý susedí s viacerými lokalitami v oblasti Suwalki. „Ide o ďalší pozitívny výsledok projektu, ktorý má veľký význam z ekologického i ekonomického hľadiska,“ hovorí primátor Suwalki Jozef Gajewski. „Turistický ruch vnímame ako významnú zložku rozvoja. Národný park s množstvom jazier a populáciou bobrov je našou hlavnou atrakciou.“ Primátor ďalej uvádza dlhý zoznam projektov, ktoré by chcel uskutočniť: revitalizácia centra mesta, renovácia 146 starších budov, rekonštrukcia malého letiska, budovanie ciest pre cyklistov, jazdu na koni či stôp pre beh na lyžiach. „Nápady, ani zdroje nám určite nechýbajú. Zo všetkého najviac však potrebujeme dobrú stratégiu komunikácie s okolím, aby sa nám podarilo prekonať izolovanosť nášho regiónu.“

„Chceli by sme tiež vybudovať vedecký park a cezhraničné inovačné centrum v spolupráci s Litvou,“ dodáva Przybysz Darlusz, manažér environmentálnych projektov ISPA pre mesto Suwalki. „V partnerskej spolupráci s ISPA uskutočnu-




Suwalki: čistiaca stanica financovaná z fondu ISPA

jeme aj viacero menších projektov, ktoré môžu byť veľmi užitočné pre cezhraničnú spoluprácu. Ide napríklad o odkaľovacie odpadových vôd na rieke Czarna Hancza, ktorá vteká na územie Litvy.“

Riaditeľ vodární v Suwalki Witliasz Rychlik pomenoval ďalší prínos projektu ISPA: „Program ISPA nás mnohému naučil z hľadiska metodológie. Vďaka projektom sme sa oboznámili s povahou, postupmi a osvedčenými metódami spoločenstva. Nepochybujem o tom, že sme pripravení pripojiť sa k vám!“

## Kontakt:

Delegácia Európskej komisie v Poľsku,  
Warsaw Financial Center, 29 Floor,  
Emilii Plater, 53, PL-00-113 Warszawa  
Tel: (+48) 22-520 8200 – Fax: (+48) 22-520 8282 –  
E-mail: delegation-poland@cec.eu.int

POĽSKO	
<b>Rozloha:</b> 312 685 km <sup>2</sup>	
<b>Obyvateľstvo:</b> 38 219 000 obyv.	
<b>Index HDP/obyv. (2002):</b> 41 (EÚ-15 = 100)	
<b>Stratégia Štrukturálnych fondov (2004 - 2006)</b> Poľsko vyjednálo Podporný rámec spoločenstva (8 276 miliónov eur), ktorý sa rozdeľuje do štyroch hlavných oblastí: podniky, ľudský kapitál, infraštruktúra, regionálny a vidiecky rozvoj.	

<sup>3</sup> ISPA („Predvstupový štrukturálny nástroj“) podporuje veľké investície do infraštruktúry dopravy a životného prostredia v Bulharsku, Českej republike, Estónsku, Maďarsku, Lotyšsku, Litve, Poľsku, Rumunsku, Slovinsku a Slovensku. V období rokov 2000 - 2004 schválila Európska komisia 324 projektov s celkovým príspevkom ISPA vo výške 7 miliárd eur.

## Cyprus

## „Obnovenie bývalej krásy starej Nikózie“

Athina Papadopoulou, architektka-reštaurátorka (Územný plán pre Nikóziu)



Za vnútornými hradbami mesta Nikózia leží štvrť Omeriye, ktorá bola mimoriadne vhodná pre projekt mestskej obnovy. Omeriye bývala v minulosti jednou z najbohatších štvrtí a nachádza sa

tu mnoho pamiatok a budov, ktoré sú typickými predstaviteľmi tradičnej mestskej architektúry na Cypre. Žiaľ, po náhlom rozdelení Nikózie v roku 1974 štvrť Omeriye pustla a upadala.

Preto vznikol projekt obnovy s cieľom reštaurovať a revitalizovať historické budovy a obnoviť tak bývalú atmosféru mesta. Úmyslom bolo vypracovať dielo, ktoré by slúžilo ako vzor podobným prístupom v iných oblastiach.

Obrátili sme sa preto na program „Partnerstvo pre budúcnosť“, ktorý Európska únia začala uplatňovať v októbri 2001 v spolupráci s Organizáciou Spojených národov a jej technickou agentúrou UNOPS (Úrad Spojených národov pre projektové služby). Program mal rozhodujúci podiel na obnove Starej Nikózie v súlade s „Územným plánom pre Nikóziu“, čo je plán rozvoja mesta, ktorý vypracovala mestská rada Nikózie spoločne s Ministerstvom pre urbanizmus a bytovú výstavbu a s UNDP (Program Spojených národov pre rozvoj). Plán sa zrealizoval v oblastiach, kde spolu žije grécka i turecká komunita.

Obnova Omeriye sa uskutočnila v troch fázach:

- > úvodná fáza (november 2002 – máj 2003) spočívala v oprave a rekonštrukcii kanalizácie, komunikácií a chodníkov;
- > druhá fáza (február 2003 – október 2003) – reštaurovanie starobyklých kúpeľov v Omeriye (kúpele boli postavené v 16. storočí v časoch Osmanskej ríše);
- > tretia etapa (február 2003 – júl 2003) – reštaurovanie záhrad a severného priečelia mešity v Omeriye, kde kedysi sídlil augustínsky kláštor postavený v 14. storočí.

Výška celkovej investície dosiahla 1,24 milióna eur, z toho 1,16 milióna eur uhradila Európska únia. Vďaka tomu sa podarilo prinavrátiť štvrť Omeriye jej bývalú krásu a atmosféru. Jedna tretina európskych vstupových fondov pre Cyprus sa vyčleňuje na takzvané „bikomunitné“ projekty, čo predstavuje zhruba 4 milióny eur z 12 miliónov eur ročne, ktoré Cyprus získava od roku 2000.

## Kontakt:

Athina Papadopoulou  
Nicosia Master Plan  
Tel: +357 22797542  
Fax: +357 22304144  
E-mail: masterplan3@nicosia.org.cy  
Internet: <http://www.nicosia.org.cy>  
<http://www.undp-unops-pff.org>



## CYPRUS

Rozloha: 9 250 km<sup>2</sup>  
Obyvateľstvo: 715 000 obyv.  
Index HDP/obyv. (2002):  
76 (EÚ-15 = 100)



## Stratégia Štrukturálnych fondov (2004 - 2006):

Cieľ 2 DOCUP (28 miliónov eur) sa na Cypre orientuje na udržateľný rozvoj problémových vidieckych a mestských oblastí. Cieľ 3 DOCUP (22 miliónov eur) slúži na revitalizáciu trhu práce a podporu celoživotného vzdelávania. Cyprus využíva aj pomoc podporného programu pre rybolov vo výške 3,4 milióny eur.



## Estónsko

# „Projekt na vrchole“

**Eero Pärnmae**, vedúci odboru zahraničného financovania,  
Ministerstvo hospodárskych vecí a komunikácií Estónska



Keď ma požiadali, aby som porozprával o estónskom projekte, ktorý spolufinancuje Európska únia, prezrel som si zoznam všetkých projektov PHARE, ktoré sa v krajine realizovali. Mohol som vybrať mimoriadne

inovatívny projekt alebo taký, ktorý vytvoril veľký počet pracovných miest. Rozhodol som sa však pre pomerne skromný projekt na podporu cestovného ruchu. Rekreačné a športové stredisko Haanja v blízkosti južných hraníc Estónska považujem za veľmi dobrý príklad regionálneho rozvoja, pokiaľ ide o ciele, aj o implementáciu.

Počiatky projektu siahajú do roku 1999, kedy ministerstvo hospodárstva zhromažďovalo nápady na projekty v rámci programu PHARE ESC<sup>1</sup> 2000. Okres Võru a samospráva v Haanja spoločne navrhli výstavbu rekreačného centra na úpätí najvyššieho vrchu Estónska a pobaltských krajín vôbec. Ide o Suur Munamägi (Matka vrchov), ktorý dosahuje výšku 318 m.

Región Haanja má členitý povrch, preto ho v zime vyhľadávajú lyžiari pre beh na lyžiach a v lete cyklisti. Chýbala tu však infraštruktúra pre návštevníkov. Chceli sme preto vytvoriť viacúčelové centrum (so šatňami, bufetom, prenájmom lyží atď.) a zároveň zlepšiť kvalitu lyžiarskych stôp tak, aby boli v súlade s normami Medzinárodnej lyžiarskej federácie. To by umožnilo organizovať preteky na najvyššej úrovni. Preto bolo treba zmeniť profil a rozšíriť existujúce stopy, zakúpiť špeciálny snehový pluh a ďalšiu techniku na údržbu. Nemožno zabudnúť ani na osvetlenie dráh, keďže v zime máme len 6 – 7 hodín denného svetla. Najdôležitejšie však bolo vypracovať plán mar-



ketingu, aby sme získali podporu pre myšlienku centra v Estónsku i u našich susedov.

Najťažšia bola fáza realizácie. Vyhodnotenie vplyvu na životné prostredie a návrh infraštruktúry si vyžiadali mnoho úsilia a času. Po spracovaní technických a architektonických detailov bolo jasné, že vyčlenené zdroje na projekt nebudú postačovať. Kde je však vôľa, tam sa nájde i cesta: mestská rada i naša vláda poskytli ďalšie prostriedky. Proces realizácie tak ukázal mimoriadny význam dobrej spolupráce orgánov miestnej i centrálnej správy.

Výsledkom je krásne polyfunkčné centrum, ktoré sa dokonale začlenilo do okolitého prostredia, slúži v zime lyžiarom, v lete cyklistom a turistom, ktorí sem prichádzajú, aby sa pokochali výhľadom z najvyššieho bodu Estónska. Centrum ponúka možnosti organizovania rozličných seminárov až do počtu 60 osôb. Lyžiari si môžu vybrať stopy s dĺžkou 1, 3, 5 alebo 10 km. Na úseku s umelým osvetlením v dĺžke 3,2 km sa možno lyžovať až do deviatej hodiny večer. Náklady na projekt dosiahli 636 000 eur, z toho Európska únia poskytla 395 000 eur, estónska vláda 117 000 eur a mestská rada v Haanja 124 000 eur.

Rekreačné a športové centrum v Haanja bolo slávnostne otvorené v decembri 2003. Mati Alaver, tréner estónskeho tímu v behu na lyžiach a muž, ktorý priviedol viacero estónskych lyžiarov na stupne víťazov na olympijských hrách a majstrovstvách sveta, pri otváraní zhodnotil úspech projektu takto: „*vybudovaním rekreačného a športového centra v tomto regióne úrady splnili svoje poslanie voči všetkým, ktorí milujú šport*“. Myslím, že jeho slová boli mimoriadnym povzbudením pre autorov projektu, ktorí tri roky neúnavne pracovali, aby realizáciu dovedli do úspešného konca.

Samospráva v Haanja prešla náročnou skúškou. Po prvýkrát musela riadiť projekt ekonomickej a sociálnej súdržnosti s podporou európskych fondov. Vďaka tohto úspechu však bol schválený ďalší projekt PHARE ESC, ktorý sa začne realizovať už v roku 2004. Ide o úplnú rekonštrukciu veže postavené v roku 1939 na najvyššom bode Estónska, ktorú po prvýkrát obnovili v roku 1969.

## ESTÓNSKO

**Rozloha:** 45 226 km<sup>2</sup>

**Obyvateľstvo:** 1 356 000 obyv.

**Index HDP/obyv. (2002):**  
40 (EÚ-15 = 100)



### Stratégia Štrukturálnych fondov (2004 - 2006):

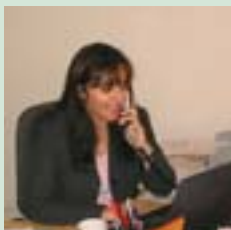
Obsahom štrukturálnych nástrojov v Estónsku sú štyri priority (371 miliónov eur): rozvoj ľudských zdrojov, konkurencieschopnosť podnikov, podpora poľnohospodárstva, rybolovu a vidieckeho rozvoja, ako aj zlepšenie infraštruktúry a miestny rozvoj.

<sup>1</sup> ESC: Economic and Social Cohesion (Ekonomická a sociálna súdržnosť).

## Malta

## „V Jednotnom plánovacom dokumente 2004 - 2006 vyhráva životné prostredie Malty“

Marlene Bonnici, vedúca maltského riadiaceho úradu pre štrukturálne fondy a kohézny fond



Hustota obyvateľstva na Malte dosahuje 1 200 obyvateľov na štvorcový kilometer. Malta tak patrí k najhustejšie osídleným krajinám na svete a zaujíma prvé miesto v Európskej únii. Na Malte pre-

kvitá cestovný ruch a krajinu každoročne navštívi vyše 1 milión turistov. Súostrovie Malty pozostáva z troch ostrovov s mimoriadne krehkou rovnováhou životného prostredia. Vysoko urbanizované územie a ekonomický rozvoj krajiny v deväťdesiatych rokoch značne zaťažili tunajšie životné prostredie.

Výdavky štátu na životné prostredie sa však v ostatných niekoľkých rokoch značne zvýšili. Vďaka tomu, že bolo nevyhnutné zosúladiť s *acquis*, posilnilo sa partnerstvo s príslušnými mimovládnyimi organizáciami, vypracovala sa nová legislatíva a exekutívne prostredie. I tak však zostáva ešte mnoho práce, najmä v oblasti infraštruktúry životného prostredia.

Počas prístupového procesu musela Malta transponovať veľký počet zákonov a predpisov bez podpory infraštruktúry zo strany Európskej únie. Malta nemohla získať podporu z ISPA, no v predvstupovom programe 2003 získala možnosť spolufinancovania malého projektu infraštruktúry. Malta si vybrala životné prostredie a v súčasnosti implementuje projekt úpravy vody na ostrove Gozo. Na rozdiel od podpory z ISPA však Malta spolufinancovala tento projekt do výšky 50 % zo štátnych prostriedkov. Malta tak potvrdila svoj záväzok voči životnému prostrediu.

Pri vypracovaní plánovacieho dokumentu pre Štrukturálne fondy maltská vláda rozhodla o smerovaní najväčšieho podielu fondov, ktoré bude Malta dostávať po vstupe, práve do životného prostredia. Príspevok išiel samozrejme na úkor iných sektorov a priorít, ktoré sú pre rozvoj Malty tiež životne dôležité. Snahou vlády je však zabezpečiť ochranu ostrovov a ich ekosystémov. Ukázalo sa, že vláda myslí dopredu, a preto sa rozhodla investovať do budúcnosti krajiny a ďalších generácií. Rozhodnutie napokon prijali všetci partneri, hoci niektoré organizácie by radšej vyzdvihli iné priority.

Na základe Jednotného plánovacieho dokumentu Malta okrem iného plánuje realizáciu projektov, ktoré sa týkajú hospodárenia s odpadmi, pitnej vody, úpravy vody, kvality ovzdušia a ochrany prírody. Pripravuje sa tiež vzdelávacia kampaň na podporu uvedených projektov v konkrétnom kontexte. Uskutočnia sa aj doplnkové environmentálne projekty (najmä v oblasti pevného odpadu) v rámci kohézneho fondu. Tu sa Malta znovu rozhodla alokovať viac ako 60 % vlastných financií (čo je oveľa viac ako povinných 50 %) na životné prostredie na úkor dopravnej infraštruktúry, ktorá je tiež potrebná a priniesla by viditeľnejšie krátkodobé výsledky.

Dúfame preto, že sa nám podarí dosiahnuť dlhodobé výsledky v kvalite života všetkých občanov i budúcich generácií, ako aj v atmosfére, ktorú si užívajú státisíce turistov, ktorí nás každoročne navštevujú.

## MALTA

Rozloha: 316 km<sup>2</sup>

Obyvateľstvo: 397 000 obyv.

Index HDP/obyv. (2002):

69 (EÚ-15 = 100)



## Stratégia Štrukturálnych fondov (2004 - 2006):

Malta (63,2 miliónov eur) uskutoční strategické investície zamerané na posilnenie konkurencieschopnosti podnikov v priemyselnom sektore a v oblasti cestovného ruchu, podporí integráciu a ďalšie vzdelávanie, uplatní opatrenia v prospech životného prostredia, vidieckeho rozvoja a rybolovu. Pre ostrov Gozo bola vyčlenená samostatná pomoc.





## BULHARSKO

### Dunajská kultúrna trasa



**Celkové náklady (mapy):** 290 886 EUR  
**Príspevok EÚ:** 122 977 EUR

„V pozadí projektu INTERREG III B, na ktorom sa zúčastňujú všetky krajiny, ktorými preteká veľtok Dunaj, a hlavne Bulharsko, stojí myšlienka využiť kultúrnu rozmanitosť povodia Dunaja na účely regionálneho rozvoja. Jedným z opatrení bolo vypracovanie topografického modelu dunajského regiónu v mierke 1:500 000. Z modelu vznikla digitálna mapa kultúrnych pamätihodností, ktorá doplnila katalóg o priemyselnom dedičstve pozdĺž Dunaja.“

**Eugen Scherer, riaditeľ projektu**  
[post.k1@noel.gv.at](mailto:post.k1@noel.gv.at)

## MAĎARSKO

### Program partnerskej spolupráce priemyselných parkov (IPPP)



**Celkové náklady:** 40 534 EUR  
**Príspevok EÚ:** 21 687 EUR

„Program partnerskej spolupráce priemyselných parkov (IPPP) sa financuje v rámci INTERREG II C CADSES (oblasť strednej Európy, Jadranu, Dunaja a juhovýchodnej Európy). Cieľom programu je vybudovať siete spolupráce medzi parkmi a sferami činnosti v cieľových regiónoch na účel výmeny informácií a „know-how“. Činnosti IPPP sa sústredili najmä na vytvorenie kontaktov medzi priemyselnými parkmi, organizáciu školení, študijných ciest, „workshopov“ a medzinárodných seminárov. Vďaka projektu sa podarilo vytvoriť siete a toky informácií medzi maďarskými, talianskymi a rumunskými partnermi.“

**György Márton, zástupca riaditeľa pre rozvoj,**  
 Agentúra pre regionálny rozvoj južného Zadunajska  
[martongy@ddrft.hu](mailto:martongy@ddrft.hu)

## ČESKÁ REPUBLIKA

### Cezhraničná cyklistická sieť



**Celkové náklady (označenie):** 15 993 EUR  
**Príspevok EÚ:** 6 862 EUR

„V rámci Egrensis Euregio sa vybuďovala sieť cyklistických trás v dĺžke 500 km v pohraničných oblastiach Českej republiky, Bavorska, Saska a Durínska, ktorá slúži na účel športu, turistiky, kultúry a objavovania. Súčasťou projektu PHARE CBC (\*) bolo zostavenie a vybudovanie turistického značenia okruhu, vydanie sprievodcu, ktorý popisuje jednotlivé úseky a zaujímavé miesta na trasách. Autori projektu kládli dôraz na dve témy, ktoré v sebe spájajú minulosť a prítomnosť partnerských regiónov: baníctvo a vodoliečba. Okruh prechádza cez oblasť viacerých termálnych kúpeľov a prispieva tak k propagačnej kampani kúpeľov, ktorú inicioval INTERREG.“

**Lubomír Kovár, Riaditeľ, Euregio Egrensis**  
[euregensis@iol.cz](mailto:euregensis@iol.cz)

(\*) cezhraničná spolupráca

## SLOVENSKO

### Podnikateľský inkubátor v Spišskej Novej Vsi



**Celkové nárokovateľné náklady:** 543 532 EUR  
**Príspevok EÚ:** 325 000 EUR

„Podnikateľský inkubátor v Spišskej Novej Vsi bol vytvorený v období december 2002 – október 2003 a oficiálne ho otvorili 10. februára 2004. V projekte išlo o zlepšenie ekonomického prostredia regiónu Spiš. Mala by vzniknúť infraštruktúra, ktorá bude poskytovať široký okruh služieb podnikom. Inkubátor dáva k dispozícii vybavenie a technickú pomoc pri zakladaní nových i pri prevádzke existujúcich podnikov. Európske podnikateľské a inovačné centrum v Spišskej Novej Vsi ponúka doplnkové služby za výhodné ceny pre podniky, ktoré využívajú podporu inkubátoru. V sídle inkubátoru je k dispozícii až 1 100 m<sup>2</sup> priestorov a pozemkov.“

**Katarína Krotaková, riaditeľka, BIC Spišská Nová Ves**  
[bicsnv@spisnet.sk](mailto:bicsnv@spisnet.sk)

### Stránka Inforegio

Stránka Inforegio poskytuje celkový prehľad európskej regionálnej politiky. Najnovšie informácie nájdete v rubrike „Newsroom“:

[http://europa.eu.int/comm/regional\\_policy/newsroom/index\\_en.htm](http://europa.eu.int/comm/regional_policy/newsroom/index_en.htm)

## Kontakty

Európska komisia, Generálne riaditeľstvo pre regionálnu politiku  
Útvar 01 – Informácie a komunikácia  
Unité 01 - „Information et Communication“  
Thierry Daman  
41, avenue de Tervuren, B-1040 Bruxelles  
Fax: +32 2 296 60 03  
E-mail: [regio-info@cec.eu.int](mailto:regio-info@cec.eu.int)  
Internet: [http://europa.eu.int/comm/dgs/regional\\_policy/index\\_en.htm](http://europa.eu.int/comm/dgs/regional_policy/index_en.htm)

Informácie o regionálnej pomoci Európskej únie  
[http://europa.eu.int/comm/regional\\_policy](http://europa.eu.int/comm/regional_policy)

ISSN 1725-826X

© Európske spoločenstvá 2004  
Kopírovanie je povolené pod podmienkou uvedenia zdroja.



Úrad pre publikácie

*Publications.eu.int*