

sl



Evropska unija
Regionalna politika

info regio

panorama

| 13 | april 2004 |



Navdušenje ob širitvi

Novo partnerstvo za večjo kohezivnost

Kazalo

Navdušenje ob širitvi

Preoblikovanje Unije

Širitev EU vodi v preoblikovanje sistema vodenja, financiranja in prednostnih nalog EU. John Bachtler predstavlja izzive širitve za evropsko kohezijsko politiko.

ISPA v praksi: Latvija, Romunija, Litva, Slovenija

Evropski skladi v Podlašiji (Poljska)

ISPA, PHARE, SAPARD ... Severni del poljske pokrajine Podlašije že vrsto let prejema pomoč iz programov Skupnosti, ki prispevajo k izboljšanju infrastrukture, varovanju okolja, konkurenčnosti podjetij in kakovosti življenja prebivalcev te regije na vzhodnih mejah nove Unije. Na ta način so se tudi navadili na pravila igre EU.

Odkrivanje pristopnice: Ciper, Estonija, Malta

Čezmejno sodelovanje INTERREG/PHARE v praksi: Bolgarija, Češka republika, Madžarska, Slovaška

3



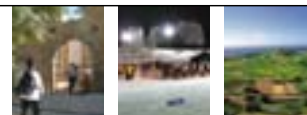
10



11



14



17

Fotografije (strani): Evropska komisija (1, 4, 5, 6, 7, 8, 9), nosilci projektov (10, 14, 15, 16, 17),
Občina Augustów (3, 11), Grzegorz Chelminski (12), Andrzej Chrobak (12),
Občina Suwalki (13), Malteški urad za turizem (16).
Naslovnica: Budimpešta (Madžarska) – Most Szechenyi na Donavi s Pešto v ozadju.

Odgovorna oseba: Thierry Daman, CE, Generalni direktorat za regionalno politiko.

Ta revija je natisnjena na recikliranem papirju in izhaja v angleščini in francoščini.

Tematski dosje je na voljo v 19 jezikih Evropske Unije na spletni strani
http://europa.eu.int/comm/regional_policy/index_en.htm

Besedila v tej publikaciji niso pravno zavezujoča.

Kohezijska politika EU in širitev

Preoblikovanje Unije

John Bachtler¹



Obnova mesta v Augustówu (Poljska), ki jo je financiral PHARE

Širitev EU zahteva preoblikovanje sistema vodenja, financiranja in političnih ciljev Unije. John Bachtler predstavlja izzive širitve za kohezijsko politiko EU.

Po desetletju reform in pogajanj se EU približuje ekonomskemu in političnemu mejniku. Prvega maja 2004 se bo pridružilo deset novih držav članic – Češka republika, Estonija, Ciper, Madžarska, Latvija, Litva, Malta, Poljska, Slovenija in Slovaška republika. Romunija in Bolgarija si prizadevata za vstop leta 2007, Turčija čaka na začetek pogajanj, ostale možne države kandidatke – Hrvaška, Makedonija, Bosna in Hercegovina, Srbija in Črna gora – so zaprosile ali nameravajo kmalu zaprositi za članstvo.

V ozadju zgodovinske širitve se v Evropski uniji odvijajo razprave in odločanja o prihodnjem sistemu vodenja, financiranja in političnih ciljih Unije.

Maja 2003 je konvencija o "prihodnosti Evrope" sprejela številne predloge, kako spremeniti politike EU, o delitvi oblasti, delovanju evropskih institucij in sistemih glasanja. Cilj je bolj učinkovito in odgovorno delovanje EU.

Evropska komisija je objavila poročilo o finančni perspektivi za obdobje po letu 2006. Čeprav je Evropski svet omejil radikalne spremembe proračuna, je bila vendarle sprejeta odločitev o relativno dolgotrajni reformi skupne kmetijske politike. Evropski svet predlaga ukrepe za preoblikovanje proračuna EU tako, da bi dosegli cilje iz lizbonske deklaracije o rasti in konkurenčnosti. Razprava o proračunu je odvisna tudi od odločitve, koliko sredstev nameniti prihodnji zunanji meji ter skupni zunanji in varnostni politiki.

¹ Direktor, Center za raziskave evropskih politik, Univerza Strathclyde, Glasgow, UK (<http://www.eprc.strath.ac.uk>).

Tri vprašanja za člana

Evropske komisije Pétra Balázsa

Kako je po vašem mnenju predpristopno obdobje pripomoglo k zmanjšanju razlik z EU-15?



Na področju okolja in transporta, kjer so nove države članice tudi zaostajale, so pomembni projekti dobili podporo EU. Kakovost infrastrukture se je izboljšala, vlade pa so se seznanile s kohezijsko politiko. Sedaj so v dobrem položaju in bodo lahko v polni meri črpale regionalno pomoč.

Kaj je po vašem mnenju največji izziv za izvajanje kohezijske politike v novih državah članicah v obdobju 2004-2006?

Dobro upravljanje, iskanje kakovostnih projektov in sklepanje partnerstev so pomembni izzivi. Obdobje 2004-2006 je kratko. Zahteva hitro ukrepanje, tudi zaradi pravila o prenehanju obveznosti «n+2».

Kaj menite o predlogih Komisije, ki zadevajo nove finančne perspektive in reformo kohezijske politike po letu 2006?

Predlogi so posledica povečanja neenakosti po širitvi: denar je namenjen manj razvitim regijam in veliko sredstev se dodeljuje izven konvergenčnih prioritet. Poleg tega vzporednega pristopa popolnoma podpiram tudi vključevanje kohezijske politike v okvir lizbonske strategije. Kohezijska politika je bistvenega pomena za povečanje konkurenčnosti evropskega gospodarstva.

zmanjšal za več kot 12 odstotkov. Medtem ko je v nekaterih novih državah članicah BDP na prebivalca enak ali presega nivo revnejših držav v EU-15 (Ciper, Malta, Slovenija in Češka republika), je v večini novink BDP na prebivalca nižji od 60 odstotkov povprečnega BDP-ja v EU-25. V Latviji znaša samo 37 odstotkov.¹

Nove države članice so v preteklih letih seveda precej napredovale. V letih 1997-2001 je vseh državah pristopnicah, z izjemo Češke republike, realni BDP rasel hitreje, kot pa povprečje v EU-15, z mejnimi vrednostmi, kot so 3,3 odstotka na Slovaškem in 6,1 odstotka v Latviji. Napovedi o rasti za obdobje 2003-06 so podobne (3 -6,3 %), in to ob napovedanih slabših gospodarskih razmerah in naraščajočem razkoraku v rasti med baltskimi državami in ostalimi pristopnicami.

Čeprav je zaključek pristopnih pogajanj za nove države članice velik uspeh, proces tranzicije še ni končan². Nekatere nove države kandidatke si še niso opomogle od kata-

Izzivi širitve

Glavna dejstva širitve EU so splošno znana. Število prebivalcev se bo povečalo za 20 odstotkov, skupni BDP pa le za pet odstotkov; v EU-25 se bo BDP na prebivalca celo

MADŽARSKA

Površina: 93 030 km²
Št. prebivalcev: 10 142 000
Indeks BDP/preb. (2002):
 53 (EU-15 = 100)



Strategija strukturnih skladov (2004-2006):

Okvir podpore Skupnosti za Madžarsko (1 995 milijonov evrov) predvideva spodbujanje konkurenčnosti proizvodnega sektorja, razvoj človeških virov in spodbujanje zaposlenosti, izboljšanje prometne infrastrukture in varovanja okolja ter lokalni razvoj.



Madžarska: izobraževanje mladih Romov

¹ Podatki Eurostata, BDP/preb. (PPS), 2001. V Bolgariji in Romuniji znaša BDP na prebivalca 29 oziroma 27 odstotkov.

² Poročilo o tranziciji 2003: Integracijsko in regionalno sodelovanje, Evropska banka za obnovo in razvoj, London.

strofalnega padca BDP-ja v zgodnjih 90. letih prejšnjega stoletja. Glede na ocene Evropske banke za obnovo in razvoj je bil realni BDP v Latviji, Litvi in Estoniji v letu 2002 še vedno pod ravno iz leta 1989. Kljub prepričljivim strukturnim in institucionalnim reformam, obstajajo pomanjkljivosti pri srednje in vzhodnoevropskih državah na področju razvoja finančnih trgov, prestrukturiranja strateških sektorjev, kot so energetika, težka industrija in kmetijstvo, kakovosti javne uprave in poslovnega okolja. Dosedanjo rast je spodbujala močna zasebna in javna poraba, vendar na račun visokih proračunskih primanjkljajev. V povprečju znašajo ti primanjkljaji do devet odstotkov BDP-ja. Ob pripravi novih držav članic na prevzem evra, pa se bo povečal pritisk na zmanjšanje javne porabe.

Velik izziv predstavljajo tudi razmere na trgu dela. V novih državah članicah znaša brezposelnost v povprečju 15 odstotkov (v nekaterih sicer zgolj od 3 do 6 odstotkov). Povečanje produktivnosti dela je povezano z zmanjševanjem zaposlenosti. Ustvarjanje novih delovnih mest ni nadomestilo presežnih delovnih mest. Zaposlenost v novih državah članicah znaša v povprečju 56 odstotkov (52 odstotkov na Poljskem), v EU-15 pa 64 odstotkov. Trgi delovne sile v pristopnicah se precej razlikujejo od tistih v EU-15. Več delavcev je na primer zaposlenih v kmetijstvu (11 odstotkov v primerjavi s 3 odstotki v EU-15) in precej manjši delež v storitvenem sektorju (28 odstotkov v primerjavi s 44 odstotki). Če želijo pristopnice doseči lizbonski cilj 70-odstotne zaposlenosti, bodo morale ustvarjati nova delovna mesta ravno v storitvenih dejavnostih.³

Gospodarsko rast v novih državah članicah spremlja povečevanje regionalnih razlik. V skoraj vseh državah so se najbolj razvite regije tudi najhitreje razvijale in zmanjšale zaostanek v razvoju za EU-15, medtem ko so najrevnejše ugotavljale padec BDP-ja na prebivalca glede na povprečje v EU. Med pristopnicami so precejšnje razlike glede teritorialne razdelitve in priložnosti za gospodarski razvoj, a vendar je možno izluščiti štiri prostorske vzorce.

Prva ugotovitev je, da je bila rast najmočnejša v glavnih mestih in drugih večjih krajih. Gre za regije, ki so imele boljšo startno pozicijo pred tranzicijo in so bile sposobne hitrega prestrukturiranja in prilagajanja pogojem tržnega gospodarstva. V mestnih regijah, kot so, na primer, praška, bratislavska, budimpeštanska in varšavska je BDP na prebivalca zrasel za 150 do 220 odstotkov več v primerjavi z nacionalnimi BDP-ji.

Drugič, obstajajo razlike v gospodarski razvitosti med zahodnimi in vzhodnimi regijami. Medtem ko so bile regije blizu meje EU-15 deležne vlaganj, razvoja turizma in čezmejnega sodelovanja, so dežele na vzhodnih mejah



Evropski skladi so sofinancirali obvoznico v Bratislavi (Slovaška)

le za malenkost izboljšale svoj socialno-ekonomski položaj. Zato ugotavljajo nizko rast, visoko brezposelnost in neugodno gospodarsko strukturo.

Tretjič, majhna mesta in podeželje so velikokrat imeli slabe izkušnje s tranzicijo. Nanjo so se težko prilagajali. Za prestrukturiranje so plačali visoko gospodarsko in socialno ceno, kar pa se na drugi strani ni pokazalo v rasti.

Četrtrič, v pristopnicah ugotavljamo velike zamude pri prestrukturiranju rudarstva, jeklarstva, eneregetike in ostale težke industrije, čeprav so ravno ta področja doživela precejšnjo izgubo delovnih mest. Veliko starih industrijskih območij tako pomeni resen gospodarski, socialni, politični in okoljevarstveni izziv.

Pristopnice so v zadnjih desetih letih posvetile več pozornosti problematiki regionalne politike. S programi pristopne pomoči Phare, ISPA in SAPARD v skupnem

³ Podatki Eurostata. Havlik, P. (2003) *Širitev EU: rast, konkurenčnost in drugi izzivi prihodnjih držav članic*, Dunajski inštitut za mednarodne ekonomske raziskave.

znesku okoli 3 milijard evrov na leto v obdobju 2000-06 so se nove države članice lotile reform lokalne uprave. S tem so zagotovile večjo vlogo regij (predvsem v večjih državah), z vlaganjem v institucionalno infrastrukturo pa so spodbudile regionalni razvoj. Konec 90. let prejšnjega stoletja je regionalna politika dobila zakonsko podlago in vsaka država je razvila svojstveno hierarhijo konceptov, strategij, načrtov in programov za regionalni razvoj, ki se v občinah in podjetjih izvajajo s široko paleto ukrepov.

S finančnimi sredstvi iz kohezijske politike EU so nove članice pred pomembno izbiro. Po eni strani potrebujejo nacionalno politiko regionalnega razvoja, ki spodbuja vse regije, da izkoristijo svoje razvojne potenciale, še posebej pa tiste regije, ki so "motorji" razvoja. Po drugi strani potrebujejo tudi strukturno politiko, ki pospešuje prilagajanje starih industrijskih območij in spodbuja razvoj obrobni, najrevnejših in strukturno zaostalih regij, zlasti tistih ob vzhodni meji. Da bi rešili prav te težave, bo politika prihodnjih strukturnih in kohezijskih skladov zajemala: razvoj osnovne infrastrukture, kjer ni za to po-



Tečaji za podjetnike na Slovaškem

trebnih sredstev; spodbujanje mobilnosti delovne sile in pridobivanje tehnoloških, menedžerskih in podjetniških znanj; vlaganje v okolje in zagotavljanje skladnosti z direktivami EU; vlaganje v raziskave in razvoj, predvsem podjetništva; podpiranje malih in srednjih podjetij, še posebej zelo majhnih storitvenih podjetij, ki nudijo veliko število delovnih mest.

Kohezijska politika EU v obdobju 2004-06

Finančni okvir za obdobje 2004-06 je bil sprejet pod danskim predsedovanjem konec leta 2002. Zasnovan je tako, da bo vsaka nova članica po vstopu v boljšem finančnem položaju kot prej. Sporazum o širitvi zagotavlja dodatna

SLOVAŠKA

Površina: 48 845 km²

Št. prebivalcev: 5 379 000

Indeks BDP/preb. (2002):
47 (EU-15 = 100)



Strategija strukturnih skladov (2004-2006):

Slovaška svoja sredstva (1 041 milijonov evrov) usmerja v 4 operative programe, ki so namenjeni industriji in storitvam, človeškemu virom, osnovni infrastrukturi, kmetijstvu in razvoju podeželja.

Porazdelitev strukturnih ukrepov v novih državah članicah: 2004-2006 (v mio EUR in sedanjih cenah)

Država	Cilj 1	Cilj 2	Cilj 3	Interreg	Equal	Kohezijski sklad*	Skupaj
Česka rep.	1454,27	71,30	58,79	68,68	32,10	936,05	2621,19
Estonija	371,36	0,00	0,00	10,60	4,07	309,03	695,06
Ciper**	0,00	28,02	21,95	4,30	1,81	53,94	113,44
Latvija	625,57	0,00	0,00	15,26	8,03	515,43	1164,29
Litva	895,17	0,00	0,00	22,49	11,87	608,17	1537,70
Madžarska	1995,72	0,00	0,00	68,68	30,29	1112,67	3207,36
Malta	63,19	0,00	0,00	2,37	1,24	21,94	88,74
Poljska	8275,81	0,00	0,00	221,36	133,93	4178,60	12809,70
Slovenija	237,51	0,00	0,00	23,65	6,44	188,71	456,31
Slovaška	1041,04	37,17	44,94	41,47	22,27	570,50	1757,39
Skupaj	14959,64	136,49	125,68	478,86	252,05	8495,04	24451,18

* Povprečje.

** Vključno s Finančnim instrumentom za usmerjanje ribištva (FIFG).

finančna sredstva za izpolnjevanje schengenskih zahtev, za zagotavljanje neposrednih izplačil kmetom in predhodne finančne ugodnosti za Poljsko v vrednosti 1 milijarde evrov.

Finančni okvir širitve ostaja znotraj okvira obvez in plačil, ki jih je določila EU leta 1999 v berlinskem sporazumu.

Glede strukturnih ukrepov pa je potrebno pojasniti nekaj dejstev. Prvič, Poljska je največja prejemnica sredstev iz naslova strukturnih ukrepov, kar znaša 52 odstotkov obveznosti. Drugič, kohezijskemu skladu je namenjen delež, ki je precej večji od sedanjega: znaša več kot eno tretjino sredstev v primerjavi z 18 odstotki sedanjih štirih prejemnic. Tretjič, delež financiranja Cilja 1 znotraj strukturnih skladov je zelo visok in znaša več kot 93 odstotkov, v primerjavi s 70 odstotki v EU-15. To je posledica dejstva, da 92 odstotkov prebivalstva desetih pristopnic izpolnjuje kriterije za Cilj 1. Porazdelitev sredstev na prebivalca v novih državah članicah pa je precej manjša, kot v revnejših članicah EU-15. Za nove države članice je iz strukturnih skladov predvidena pomoč na prebivalca v znesku 137 evrov v letu 2006, v primerjavi z 231 evri v štirih sedanjih prejemnicah iz kohezijskega sklada.

EU je namenila 40,7 milijarde evrov za širitev v obdobju 2004-06. Od tega 21,8 milijard za kohezijsko politiko (14,7 milijarde za strukturne sklade in 7,1 milijarde evrov za kohezijski sklad, številke so iz leta 1999). Vse nove države članice bodo lahko zaprosile za sredstva EU. Prostorska prerazporeditev pa bo s sedanjih 40 odstotkov prebivalstva v EU-15 narasla na 49,5 odstotka v EU-25. Skoraj vsa pomoč strukturnih skladov bo razdeljena v okviru programov Cilja 1, z izjemo nekaterih manjših programov Cilja 2 in 3 za Ciper, Prago in Bratislavo, in sredstev za pobudi Interreg in Equal. Okoli 61 odstotkov sredstev strukturnih skladov je namenjeno Evropskemu skladu za regionalni razvoj (ERDF), 25 odstotkov Evropskemu socialnemu skladu (ESF), 12 odstotkov Evropskemu kmetijskemu in jamstvenemu skladu (EAGGF) in 2,4

odstotka Finančnemu instrumentu za usmerjanje ribištva (FIFG).

Nove države članice so pred pomembnimi institucionalnimi izzivi pri izvajanju kohezijske politike EU. Kljub neprecenljivim izkušnjam, pridobljenih v predpristopnem obdobju, poročila Evropske komisije kažejo, da programska sposobnost upravljanja in izvajanja strukturnih instrumentov ovirajo težave, kot so pomanjkanje strategije, slaba koordinacija med ministrstvi, zamude pri vzpostavljanju sistemov monitoringa in predvsem premajhna "cevi" za ustvarjanje novih projektov, kar bi vse lahko ogrozilo črpanje sredstev. Poleg tega se srečujejo še s pomanjkanjem ustrezne delovne sile, slabo komunikacijo med različnimi administrativnimi nivoji in določenimi pomanjkljivostmi pri pripravi programov Phare. Velike razlike so v potencialih za regionalno sodelovanje, pripravljenost lokalnih oblasti in nevladnih organizacij za sodelovanje pa je omejena ali je sploh ni. Zahteve za sofinanciranje se srečujejo tudi s težavami, kot so proračunske omejitve in pomanjkanje finančnih sredstev pri potencialnih prejemnikih pomoči. Obdobje 2004-06 je izvrstna priložnost za učenje in praktične izkušnje prejšnjih pristopnic (Avstrija, Finska, Švedska) so pri tem lahko koristne.

Kohezijska politika EU po letu 2007

Prihodnost kohezijske politike EU po letu 2006 ni tako jasna. Pred sprejetjem tretjega kohezijskega poročila je potekala široka in odprta razprava med evropskimi institucijami, državami članicami ter regionalnimi in sektor-

ČEŠKA REPUBLIKA

Površina: 78 866 km²

Št. prebivalcev: 10 203 000

Indeks BDP/preb. (2002):
62 (EU-15 = 100)



Strategija strukturnih skladov (2004-2006):

Okvir podpore Skupnosti Cilja 1 pokriva vso državo razen praške regije in znaša 1,45 milijarde evrov. Razdeljen je na 5 operativnih programov: industrija in podjetja, infrastruktura, razvoj človeških virov, multifunkcijski razvoj podeželja in kmetijstva. Okvir DOCUP Cilja 2 za praško regijo (71 milijonov evrov) predvideva izboljšanje urbanega okolja.



Poklicna integracija v Češki republiki



Veterinarski pregled v Latviji

skimi interesnimi skupinami. Očitno je, da so razlike v pogledih na proračunska sredstva, ki naj bi jih namenili kohezijski politiki EU, kot tudi na modele za dodeljevanje teh sredstev in glede nadzora porabe. Obstaja pa soglasje o tem, da je potrebno sredstva usmeriti predvsem v najmanj razvite dele EU.

Za države, ki danes prejemajo pomoč je pomembno vprašanje izguba upravičenosti zaradi t. i. statističnega vpliva (ki je samo zaradi statističnih vzrokov višji od praga Cilja 1). To bi prizadelo 18,5 milijona ljudi v EU-25. Te regije zagovarjajo podobno obravnavo kot v okviru območij Cilja 1. Nekatere države članice želijo, da bi sedanje prejemnice pomoči dobivale nekakšno tranzicijsko podporo, in sicer za največ pet let.

Pomoč za najrevnejše dele EU prihaja tudi iz kohezijskega sklada, ki je deležen široke podpore. Če bi v EU-25 postavili mejo 90 odstotkov bruto narodnega dohodka, bi bile upravičene vse nove države članice razen Cipra. Med sedanjimi prejemnicami pomoči bosta še naprej najverjetneje upravičeni Grčija in Portugalska, medtem ko je Španija na meji in bi lahko izpadla prav zaradi statističnega vpliva. Irska bo gotovo izključena. Veliko novih članic želi, da bi na kohezijski sklad v prihodnje odpadel večji delež financiranja EU v primerjavi z obdobjem 2004-06.

Najbolj kočljivo vprašanje je, kot že omenjeno, ali bo in kako bo potekalo financiranje EU izven Cilja 1. Evropska komisija predlaga, da bi prihodnje dodeljevanje sredstev v okviru Cilja 2 vezali na rast in konkurenčnost. Sem naj bi

LATVIJA

Površina: 64 589 km²
Št. prebivalcev: 2 332 000
Indeks BDP/preb. (2002):
 35 (EU-15 = 100)



Strategija strukturnih skladov (2004-2006):

Latvija bo izvajala program (626 milijonov evrov), ki temelji na štirih izhodiščih: prostorska kohezija, inovacijska podjetja, spodbujanje zaposlenosti in izobraževanja, razvoj podeželja in ribištva.

LITVA

Površina: 65 200 km²
Št. prebivalcev: 3 463 000
Indeks BDP/preb. (2002):
 39 (EU-15 = 100)



Strategija strukturnih skladov (2004-2006):

Program za Litvo (895 milijonov evrov) namenja podporo izboljšanju infrastrukture, razvoju človeških virov, konkurenčnosti podjetij, razvoju podeželja, kmetijstva in ribištva.



V slovenskem kemijskem laboratoriju

bile vključene tudi regije, ki niso upravičene do pomoči iz Cilja 1. Članice pa bodo zadolžene za določanje geografske koncentracije in izvajanje pomoči. Predstavljeni so bili tudi drugi modeli, predvsem s strani Velike Britanije.

Sklepi

Širitev predstavlja enega večjih izzivov ekonomske in socialne kohezije EU. Če želimo doseči približevanje med novimi in zdajšnjimi državami članicami, je po splošnem prepričanju potrebna trdna obveza pristopnicam za obdobje naslednjih 30 do 40 let. Hkrati je potrebno revnejšim članicam EU-15 še naprej omogočiti napredek in možnost zmanjševanja neenakosti z bogatejšimi državami. Za učinkovito izkoriščanje te pomoči so pomembni zaključki nedavne ocenjevalne raziskave o različnih vplivih financiranja EU in političnem okolju, v katerem se izvaja.

Če in kako se bo nadaljevala kohezijska politika EU izven manj razvitih držav je bolj ali manj negotovo. Osrednje vprašanje je razmerje med dvema ciljema EU – konkurenčnostjo in kohezijo. Po eni strani gre za jasen pritisk

na EU naj ukine financiranje izven okvira Cilja 1 in naj z vlaganji v raziskave in razvoj, inovacije, visoko šolstvo, pridobivanje znanj in veščin ter omrežja posveti vso pozornost spodbujanju evropske rasti in konkurenčnosti, kar je zapisano v lizbonski deklaraciji. Po drugi strani pa obstaja bojazen pred zmanjševanjem podpore za nadaljevanje strukturnih sprememb v industrijskih in kmetijskih regijah.


To skrb povečuje tudi dejstvo, da se nacionalne regionalne politike v nekaterih bogatejših državah odmikajo od tradicionalnega posvečanja »problematičnim regijam«. Neenakosti med državami članicami so se v preteklih letih precej povečale. Nove regionalne politike lahko povečajo nacionalno (in deloma tudi) regionalno rast in konkurenčnost, vendar na račun povečevanja razlik med regijami v državi. Veliko regij želi ohraniti posredno dodano vrednost, povezano s strukturnimi skladi – partnerstvo, strateško razmišljanje, večletno načrtovanje, izmenjava izkušenj – čeprav ta izhodišča vedno bolj postajajo tudi del nacionalnih politik razvoja regij.


Izvajanje reform kohezijske politike EU ne kaže obravnavati ločeno. V mnogih kmetijskih regijah so sredstva iz naslova skupne kmetijske politike dosti pomembnejša od pomoči strukturnih skladov. Bistveno je vprašanje prihodnjega financiranja politike razvoja podeželja v okviru »drugega stebra«. Če poenostavimo, je nadzor nad državno pomočjo glavni dejavnik kohezije. V državah članicah upravičeno zahtevajo več subsidiarnosti in fleksibilnosti pri porabi regionalne pomoči, še posebej v regijah, ki drugače ne bi bile upravičene do pomoči strukturnih skladov niti do regionalne pomoči. Ne smemo pa izničiti napredka pri zmanjševanju tekmovalnosti v prizadevanju za pridobitev denarne pomoči, ki smo ga dosegli v zadnjih dveh desetletjih.

Več informacij:

http://europa.eu.int/abc/governments/new_eu_members/index_en.htm

SLOVENIJA	
Površina: 20 273 km ² Št. prebivalcev: 1 995 000 Indeks BDP/preb. (2002): 69 (EU-15 = 100)	
Strategija strukturnih skladov (2004-2006): Slovenija (237,5 milijonov evrov) se je osredotočila na tri področja: spodbujanje konkurenčnosti proizvodnega sektorja, razvoj človeških virov in spodbujanje zaposlenosti, prestrukturiranje kmetijstva, gozdarstva in ribištva.	

BOLGARIJA	
Površina: 110 910 km ² Št. prebivalcev: 7 846 000 Indeks BDP/preb. (2002): 26 (EU-15 = 100)	

ROMUNIJA	
Površina: 237 500 km ² Št. prebivalcev: 21 773 000 Indeks BDP/preb. (2002): 27 (EU-15 = 100)	

LATVIJA

Ravnanje z gospodinjskimi odpadki v Ventspilsu



Skupni stroški: 6 190 000 EUR
Prispevek EU: 3 033 100 EUR

„Regija Ventspilsa (60 000 preb.) ob obali Baltskega morja nima ustreznih odlagališč, 13 obstoječih odlagališč pa ne obratuje v skladu z okoljskimi standardi. Projekt ISPA predvideva izgradnjo odlagališč in prehodnega skladišča za nevarne odpadke, izboljšanje dostopnih poti, nakup potrebne opreme (zabojniki, vozila, stiskalnice ...), financiranje kampanje za obveščanje širše javnosti, postavitev naprave za monitoring podtalnice in površinskih voda, zapiranje in sanacijo obstoječih odlagališč (približno 31 ha), uvedbo ločenega zbiranja odpadkov in reciklažo papirja, kartona, stekla in kovin.“

Anita Bisofa, vodja projekta, Ministrstvo za okolje Republike Latvije

E-pošta: anita.bisofa@vidm.gov.lv

LITVA

Obnova državne ceste Vilnius-Kaunas-Klaipeda



Skupni stroški: 27 170 000 EUR
Prispevek EU: 20 380 000 EUR

„Državna cesta Vilnius-Kaunas-Klaipeda (293,3 km), ena od najpomembnejših cestnih osi v Litvi, ni ustrezala evropskim predpisom in povečanje prometa jo je hitro uničilo. Prvi cestni projekt ISPE je bil sestavljen iz več delov: utrditev zgornje plasti cestišča in bankin na vseh krakih ceste v dolžini 37 km, namestitve nove asfaltne prevleke na 119 km, popravilo 27 mostov in viaduktov, izboljšanje varnosti (ograde, signalizacija, cestne oznake itd.). Dela smo zaključili decembra 2002.“

Gintautas Predkelis, Ministrstvo za transport in komunikacije Litve

E-pošta: gintas.tid@transp.lt

ROMUNIJA

Čiščenje odpadnih voda v Craiovi



Skupni stroški: 70 378 000 EUR
Prispevek EU: 52 783 500 EUR

„Craiova (320 000 preb.) eno največjih romunskih mest nima več čistilne naprave. Tudi kanalizacijski sistem je nepopoln. Odpadne vode se neprečiščene stekajo bodisi v kanal, speljan skozi Craiovo, bodisi v jezero v bližini rekreacijskega parka. Od tam se nato izlivajo v reko Jiu, pritok Donave. Projekt predvideva tri dele: obnova in modernizacija čistilne naprave, dograditev kanalizacijskega sistema ter tehnična in administrativna pomoč.“

Daniela Beuran, enota ISPE za okoljsko infrastrukturo, Ministrstvo za finance Romunije

E-pošta: bdana@cfcu.ansit.ro

SLOVENIJA

Modernizacija železniške proge Ljubljana-Zidani Most-Maribor



Skupni stroški: 25 803 500 EUR
Prispevek EU: 10 063 365 EUR

„Projekt predvideva obnovo – do decembra 2006 – 22,1 km tirov na petih železniških postajah na dveh krakih proge (Hoče-MB Tezno in MB Tezno-Maribor). Gre za postavitev infrastrukture, ki omogoča promet z velikimi hitrostmi in spodbujanje intermodalnosti. Po zaključenem projektu bodo odstranjene omejitve hitrosti, ki povzročajo ozka grla. Vlaki bodo po prenovljenih tirih, ki bodo dopuščali osne obremenitve do 22,5 ton na os, lahko vozili s hitrostjo 160 km/h. Ker bo modernizacija potekala na obstoječi progi, ne bo imela negativnih vplivov na okolje.“

Breda Križnar, Ministrstvo za promet Republike Slovenije

E-pošta: breda.kriznar@gov.si

Evropski skladi v Podlašiji (Poljska)

Generalka

ISPA, PHARE, SAPARD ... Sever poljske pokrajine Podlašije že vrsto let prejema pomoč iz programov Skupnosti, ki prispevajo k izboljšanju infrastrukture, varovanju okolja, konkurenčnosti podjetij in kakovosti življenja prebivalcev te regije na vzhodnih mejah nove Unije. Na ta način so se tudi navadili na pravila igre EU.



Dežela jezer in rek

«Torej, ali ne verjamete, da smo pripravljeni na vstop v Evropsko unijo?», vpraša v malce šaljivem in zbadljivem tonu Andrzej Chrobak, vodja svetovalcev za mednarodno sodelovanje na Agenciji za prestrukturiranje in obnovo kmetijstva (ARIMR), izvajalcu programa SAPARD¹ na Poljskem. Francoskega sogovornika povabi na obisk več kmetijskih obratov, prejemnikov pomoči, med drugim k Jadwigi in Zdzislawu Sidoreku, pridelovalcema mleka v Jeleniewu. S pomočjo programa SAPARD v višini 12 400 evrov in v skladu z evropskimi predpisi sta opremila povsem nov hlev, v katerem se svobodno premika 35 krav. «Vložila sva nov zahtevek za 10 000 evrov,» pravi Zdzislaw, «tokrat predvsem za nakup nove vrste ležišča za dobro najinih živali.» Ravnanje zakoncev Sidorek je tipično za mlade poljske kmetovalce, ki so odločeni nadaljevati in tudi razvijati svojo dejavnost tudi po vstopu v Evropsko unijo. «To so pravi podjetniki, prostovoljci, brez kompleksov in odprti za novo-

sti,» je navdušen Grzegorz Chelminski iz regionalne izpostave ARIMR.

Smo na severu *voivodie* (dežele) Podlašije, natančneje v *poviats* (okrajih) Augustow, Suwalki, Grajewo in Sejny, na skrajnem severovzhodu Poljske, na tromeji Poljske, Belorusije in Litve. Tudi ruska enklava Kaliningrad je povsem blizu. Na tem območju je pridelava mleka primarna kmetijska dejavnost. Program SAPARD namenja sredstva pretežno za vlaganja v izboljšanje pridelave in v izpolnjevanje okoljevarstvenih standardov mlekarskih farm: material za siliranje, molzni stroji, naprave za obdelavo hlevskega gnoja, trosilniki gnoja ... Sidorekova se bojita le, «da bi ostala edina mlečna pridelovalca v skladu z evropskimi predpisi v okrožju. S tem bi se povečala nevarnost propada kmetije zaradi nerenabilnosti. Tu ljudje predvsem čakajo: veliko kmetovalcev se bo za nadaljevanje ali prenehanje dejavnosti odločilo šele po vstopu v EU.»

¹ SAPARD ("Special Accession Programme for Agriculture and Rural Development") je program, ki je pričel z delovanjem leta 2000 in podpira projekte s področja kmetijstva in razvoja podeželja v državah kandidatkah Srednje in Vzhodne Evrope.

Ko smo že pri mlekarstvu - mlekarna v Grajewu (450 zaposlenih) je ena od šestih v okviru zadruga "Mlekpól", ki šteje 13 000 članov in 15 000 kmetov dobaviteljev. Dejavnost je v Mazuriji in na severu Podlašije, svoje izdelke pa prodaja po vsej državi. Vodilni poljski predelovalec mleka UHT je v linijo za proizvodnjo masla investiral 4 milijone evrov. Štirideset odstotkov stroškov za opremo, ki je najboljša v Evropi, je po besedah direktorja proizvodnje Groszyka Zbigniewa prevzel SAPARD.

Peš, na konju, s kajakom

Z BDP-jem na prebivalca, ki je leta 2001 dosegel komaj 31 % povprečja Unije petnajstih članic (v primerjavi z 41 % za celotno Poljsko in 64 % za varšavsko regijo), je Podlašija revna regija, ki pa ima precej možnosti za razvoj. V njenem severnem delu je veliko t. i. turističnih biserov. Regijo seka "Via Baltica" (E67), ki je najkrajša pot od Finske do Srednje Evrope in poteka preko baltskih držav. Območje je posejano s tisoči jezer in skoraj polovica je poraščena z gozdom. Tu je tudi eden zadnjih pragozdov v Evropi. To je raj za aktivnosti v naravi, za izlete peš, na kolesu, s konji, z ladjo in predvsem s kanujem ali kajakom. Ogromno omrežje jezer in kanal Augustow, ki je izdelan po modelu francoskega kanala Midi, omogoča potovanje s kajaki, kanuji in drugimi vrstami plovil. Ta naravna danost se je že obrestovala. V Augustowu (30 000 preb.) so tri podjetja za izdelovanje ladij in jaht, ki zagotavljajo okoli 1 000 delovnih mest.

S pomočjo programa PHARE², se je občina Augustow lotila ambicioznega projekta (7 milijonov evrov, od tega je občina prispevala 4,2 milijona) oživljanja mesta in turističnega razvoja območja okoli kanala. Občinske oblasti imajo turizem za glavno gibalno razvoja. Termalno zdravilišče, ki so ga odprli leta 1993, ima na voljo 4 000 postelj in sprejme 100 000 obiskovalcev na leto. "Gre za podaljševanje sezo-

ne, ki še vedno preveč temelji na obdobju julij-avgust. Privabiti želimo tuje turiste, da bi tako zagotovili čim več novih delovnih mest," pojasnjuje župan mesta Leslek Cieslik. Kljub izdelovanju plovil, kmetijskih strojev, zdraviliškemu turizmu in tovarni cigaret se brezposelnost v Augustowu tudi poleti ni nikoli spustila pod 16 %.

Kanal

Po mnenju delegacije Evropske komisije v Varšavi je to "eden najbolj kompleksnih evropskih projektov na Poljskem". PHARE projekt "Izboljšanje in trženje kanala Augustow", je predvideval obnovo in preureditev 2 800 m bregov, popravilo kanalizacije, razsvetljave, pločnikov in druge infrastrukture na petih glavnih cestah v mestu, ki vodijo do kanala – med drugim tudi krak Vie Baltice, izgradnjo informacijskega centra na osrednjem trgu (s futuristično arhitekturno zasnovo v obliki ladje) s turističnim kiosk, samopostrežno restavracijo, konferenčno sobo itd. Center mesta so namenili podjetništvu. Projekt so zaključili leta 2003 in združuje gospodarski razvoj ter kakovost bivanja tamkajšnjih prebivalcev.

"Sedaj moramo poskrbeti le še za pripomočke – spletno stran, brošure, stojnico ... – s pomočjo teh bomo promovirali kanal v tujini," dodaja podžupan Augustowa in vodja projekta Jerzy Demianczuk. Pravi, da je to šele začetek. "Upamo, da bo projekt vzpodbudil tudi druge vzdolž kanala. Kanal ima štirinajst zapornic na Poljskem, eno na meji z Belorusijo, in štiri na ozemlju Belorusije. Beloruske oblasti so se odločile, da jih bodo obnovile do leta 2005, na mejni zapornici pa namestile kontrolno točko za poenostavitev mejnih formalnosti pri prehodu kanuistov."

Približno 31 km severno od Augustowa leži kraj Suwalki (68 000 preb.), ki je bolj industrijskega značaja. Tam se 150 malih in srednjih podjetij ukvarja s primarno in se-



Prejemniki pomoči SAPARD: od farne do mlekarne



² Program PHARE ("Pologne, Hongrie, Aide à la Restructuration Economique") se je začel leta 1989 in je bil zastavljen kot pomoč poljskemu in madžarskemu gospodarstvu, kasneje pa je postal osrednji program predpristopne pomoči kandidatkam Srednje in Vzhodne Evrope za vstop v EU. Namen programa PHARE je dvojen: posodobitev administrativne usposobljenosti držav članic za učinkovito izvajanje evropske zakonodaje in podpora investicijam na področjih, kjer so le-te najbolj potrebne: osnovna infrastruktura, podjetja, socialni ukrepi.

kundarno predelavo lesa. K temu lahko dodamo sirarstvo, perutninarstvo in barvno metalurgijo. V prostocarrinski coni, ustanovljeni leta 1996, domuje okoli dvajset podjetij iz različnih gospodarskih panog. Kljub temu dosega raven brezposelnosti v mestu 22 %, kar prinaša socialne probleme in kriminaliteto.

V letih od 1995 do 1999 je občina Suwalki izvedla devet projektov PHARE v vrednosti 1,7 milijona evrov. Sama jih je prispevala 0,6 milijona. Ti projekti so zajemali ureditev cestnega in železniškega omrežja in mestne infrastrukture. Program PHARE "Ekonomska in socialna kohezija 2002" sofinancira (1,94 milijonov evrov od skupne vrednosti investicije 2,88 milijona) izgradnjo tehnične infrastrukture in dostopnih poti do 25 ha tehnoloških parkov v Suwalkiju.

Mesto Suwalki je bilo eden prvih prejemnikov predpristopne pomoči ISPA³ na Poljskem. Leta 2001 začetni projekt "Izboljšanje kakovosti vode v Suwalkiju" (skupni stroški: 12,468 milijona evrov, od tega jih je 50 % prevzela Evropska unija) zajema izgradnjo kanalizacijskega sistema in sistema za dobavo pitne vode v skladu z evropskimi predpisi: izgradnja 25 km vodovoda, 55 km kanalizacije, 44 črpalnih postaj in 2 postaji za čiščenje odpadnih voda, postavitve centralne čistilne naprave s kapaciteto 600 m³ na uro, namestitve naprav za kogeneracijo, še posebej bioplina, v postaji za čiščenje odpadnih voda Suwalki, nakup naprav za daljinsko upravljanje za 9 črpalnih postaj, izdelava načrta za upravljanje z vodami.

Ekologija, ekonomija, pedagogika

Poleg izboljšanja kakovosti življenja za lokalno prebivalstvo, projekt ISPA prispeva tudi k zaščiti edinstvenega vodnega okolja Nacionalnega parka Wigry (150 km²), kjer je več naselij okoliša Suwalki. "Drugi pozitivni učinek projekta je zelo pomemben v ekološkem in ekonomskem smislu," pojasnjuje župan Suwalkija Jozef Gajewski. "Turizem je za naš razvoj bistvenega pomena in park z jezeri in bobri je naša glavna atrakcija." Župan našteje nekaj postavk z dolgega seznama projektov, ki bi jih rad uresničil: obnova središča mesta, adaptacija 146 starih zgradb, trženje majhnega letališča, ureditev kolesarskih in jahalnih stez, prog za tek na smučeh ... "Idej nam ne manjka. Tudi sredstev ne ... Potrebujemo le dobre komunikacijske poti z zunanjim svetom za odpiranje dežele."

"Radi bi ustanovili znanstveni park in skupaj z Litvo čezmejni inovacijski center", pravi Przybysz Darlusz, vodja okoljskih projektov ISPA v občini Suwalki. "S pomočjo ISPA uresničujemo tudi manjše projekte, ki so lahko zelo koristni za čezmejno sodelovanje. Tak primer je namesti-



Suwalki: čistilna naprava, ki jo je financirala ISPA

tev izločevalnikov odpadnih voda na reki Czarna Hancza, ki teče tudi v Litvi."

Witlasi Rychlik, predsednik družbe za upravljanje z vodami v občini Suwalki, omeni še eno dobro plat projektov ISPA: "Rekel bi, da nas je ISPA na metodološki ravni zelo veliko naučil. Ob pripravi projektov smo se seznanili z duhom, postopki in dobro prakso delovanja EU. Veste, sedaj smo pripravljeni, da se vam pridružimo!"

Kontakt:

Delegacija Evropske komisije na Poljskem,
Warsaw Financial Center, 29 Floor,
Emilii Plater, 53, PL-00-113 Warszawa
Tel. (+48) 22-520 82 00 – Faks (+48) 22-520 82 82 –
E-pošta: delegation-poland@cec.eu.int

POLJSKA

Površina: 312 685 km²
Št. prebivalcev: 38 219 000
Indeks BDP/preb. (2002):
41 (EU-15 = 100)



Strategija strukturnih skladov (2004-2006):
Poljska je na pogajanjih dosegla okvir podpore Skupnosti (8 276 milijonov evrov) za naslednja prednostna področja: podjetja, človeški kapital, infrastruktura, razvoj regij in podeželja.

³ Program ISPA ("Instrument structurel de préadhésion") je namenjen sofinanciranju večjih projektov s področja varovanja okolja in prometne infrastrukture v Bolgariji, Češki republiki, Estoniji, Madžarski, Latviji, Litvi, Poljski, Romuniji, Sloveniji in Slovaški. Za obdobje 2000-2004 je Evropska komisija odobrila 324 projektov. Prispevek programa ISPA znaša 7 milijard evrov.

Ciper

"Pomladitev Stare Nikozije"

Athina Papadopoulou, arhitektka in konzervatorica (Nicosia Master Plan)



Četrť Omeriye, ki leži znotraj obzidja Nikozije, je bila kot nalašč za pripravo projekta obnove mesta. Dolgo časa je veljala za eno najboga-tejših četrti in v njej se

skriva veliko spomenikov in značilnih zgradb tradicionalne ciprske mestne arhitekture. Na žalost je ob nenadni razdelitvi Nikozije leta 1974 Omeriye postala zapuščeno in zanemarjeno območje.

Cilj projekta je bil prenova in restavracija zgodovinskih stavb in utripa starega dela mesta. Projekt naj bi bil tudi vzor in vodilo vsem prihodnjim projektom s tega področja.

Zaprosili smo za pomoč programa «Partnerstvo za prihodnost», ki ga je oktobra leta 2001, v sodelovanju z Organizacijo združenih narodov in njihovim tehničnim uradom UNOPS (*Urad Združenih narodov za pripravo projektov*) razpisala Evropska unija. Pomemben del tega programa je tudi obnova Stare Nikozije, z upoštevanjem in v duhu «Nicosia Master Plan», urbanističnega načrta, ki so ga skupaj pripravili občina Nikozije, Ministrstvo za urbanizem in stanovanjsko upravo in PNUD (program Združenih narodov za razvoj)

in izvedli obe skupnosti v mestu - grška in turška.

Obnova Omeriye je potekala v treh fazah:

- > prva faza (november 2002-maj 2003) je zajemala obnovo kanalizacijskega sistema, vodovodnega in cestnega omrežja ter pločnikov,
- > v drugi fazi (februar 2003-oktober 2003) smo restavriral stara kopališča v Omeriyyi in njihovo okolico (zgradili so jih Turki v 16. stoletju),
- > v tretji fazi (februar 2003-julij 2003) pa smo restavriral vrtove in severno fasado mošeje v Omeriyyi starega avguštinskega samostana iz 14. stoletja.

S pomočjo vseh teh investicij, katerih vrednost znaša 1,24 milijona evrov (1,16 milijona je prispevala Evropska unija) se je četrt Omeriye pokazala v vsej svoji lepoti in mladosti. Naj spomnimo, da je tretjina predpristopne pomoči za Ciper namenjena projektom obeh skupnosti (okoli 4 milijone od 12 milijonov evrov na leto).

Kontakt:

Athina Papadopoulou
Nicosia Master Plan
Tel. +357 22 79 75 42
Faks +357 22 30 41 44
E-pošta: masterplan3@nicosia.org.cy
Internet: <http://www.nicosia.org.cy>
<http://www.undp-unops-pff.org>



CIPER

Površina: 9 250 km²
Št. prebivalcev: 715 000
Indeks BDP/preb. (2002):
76 (EU-15 = 100)



Strategija strukturnih skladov (2004-2006):

Na Cipru so sredstva iz naslova DOCUP Cilj 2 (28 milijonov evrov) namenjena trajnostnemu razvoju podeželja in razvoju urbanih področij z razvojnimi težavami. Sredstva iz naslova DOCUP Cilj 3 (22 milijonov evrov) pa so namenjena za spodbujanje trga dela ter obveznega in vseživljenjskega izobraževanja. Ciper je vključen tudi v program podpore ribištva v znesku 3,4 milijona evrov.

Estonija

«Projekt na vrhu»

Eero Pärnmäe, vodja oddelka za zunanje financiranje
Ministrstva za ekonomske odnose in komunikacije Estonije



Ko so me zaprosili, naj spregovorim o kakšnem estonskem projektu, ki ga sofinancira Evropska unija, sem pregledal spisek vseh projektov PHARE. Lahko bi se bil odločil za zelo inovativen projekt ali

projekt, ki daje veliko delovnih mest. Namesto tega sem izbral relativno skromen turistični projekt. Rekreativni in športni center iz Haanja, blizu estonske južne meje, je zame osebno zelo dober primer regionalnega razvoja, tako z vidika cilja kot izvedbe.

Začetek nastajanja projekta sega v leto 1999, ko se je Ministrstvo za gospodarsvo odločilo zbrati pobude za projekte v okviru programa PHARE ESC¹ 2000. Okraj Võru in občina Haanja sta skupaj predlagala izgradnjo rekreacijskega centra ob vznožju najvišjega hriba Estonije in vseh baltskih držav, Suur Munamägi (Mati vseh hribov), ki je visok ... 318 m.

Dežela Haanja je dobro obiskana pozimi zaradi teka na smučeh in poleti zaradi gorskega kolesarjenja, vendar ni bilo primerne infrastrukture za obiskovalce. Po eni strani je šlo za izgradnjo večnamenskega centra (z garderobami, samopostrežno restavracijo, najemom smuči itd.) in po drugi za ureditev prog v skladu s predpisi Mednarodne smučarske federacije, kar bi omogočilo organizacijo tekmovanj na najvišji ravni. Morali smo preoblikovati in razširiti obstoječe proge, kupiti poseben snežni plug in ostale naprave za vzdrževanje. Uredili smo tudi razsvetlavo ob progah, saj je znano, da je tu pozimi samo 6 do 7 ur dnevne svetlobe. Nenazadnje,



je center potreboval tudi promocijski načrt za oglaševanje v Estoniji in pri naših sosedah.

Najzahtevnejša je bila izvedbena faza. Študija vpliva na okolje in načrtovanje infrastrukture sta zahtevala precej truda in časa. Ko smo dorekli vse tehnične in arhitekturne podrobnosti, se je izkazalo, da je predvidenih sredstev premalo. V skladu z reklom: vse se da, če se hoče, se občina in država nista obotavljali pri zagotovitvi dodatnega denarja. To je bil dokaz, kako pomembno je tvorno sodelovanje med lokalnimi in državnimi oblastmi.

Rezultat: zgradili smo zelo lep večnamenski center, ki se sklada z okoljem. Pozimi služi smučarjem, poleti pa gorskim kolesarjem in sprehajalcem, ki prihajajo zaradi edinstvenega razgleda. V konferenčni dvorani je prostora za 60 ljudi. Smučarji tekači lahko izbirajo med progami v dolžini 1, 3, 5 ali 10 km. Krak dolg 3,2 km je dobro razsvetljen in omogoča tek do 9. ure zvečer. Vrednost projekta je znašala 636 000 evrov. Evropska unija jih je prispevala 395 000, estonska vlada 117 000 in občina Haanja 124 000.

Ob slovesnem odprtju rekreacijskega in športnega centra Haanja decembra 2003 je trener estonske reprezentance v smučarskih tekih Mati Alaver, ki je na olimpijske igre in svetovna prvenstva pripeljal številne estonske tekače na smučeh, z nekaj besedami opisal uspeh projekta: "z izgradnjo rekreacijskega in športnega centra v tej deželi so oblasti izpolnile željo vsem ljubiteljem športa." Mislim, da je v njegovem govoru jasno izražena pohvala ekipi projekta, ki ni varčevala z intelektualnimi in fizičnimi močmi.

Prva izvedba projekta iz sredstev evropskih skladov za ekonomsko in socialno kohezijo je bila za majhno občino Haanja precejšen zalogaj. Uspeh je bil odobritvi novega projekta PHARE ESC, ki naj bi ga začeli izvajati leta 2004. Gre za popolno obnovo leta 1939 zgrajenega stolpa na najvišjem hribu Estonije, ki je bil nazadnje obnovljen leta 1969.

ESTONIJA

Površina: 45 226 km²

Št. prebivalcev: 1 356 000

Indeks BDP/preb. (2002):
40 (EU-15 = 100)



Strategija strukturnih skladov (2004-2006):

Strukturni instrumenti (371 milijonov evrov) so usmerjeni v uresničitev naslednjih ciljev: razvoj človeških virov, konkurenčnost podjetij, podpora kmetijstvu, ribištvu in razvoju podeželja, izboljšanje infrastrukture in lokalni razvoj.

¹ ESC: ekonomska in socialna kohezija.

Malta

«Okolje je na prvem mestu enotnega programskega dokumenta za obdobje 2004-2006»

Marlene Bonnici, vodja malteškega Urada za strukturne sklade in kohezijski sklad



Malta je ena najbolj gosto poseljenih držav na svetu in ima s 1 200 prebivalci na kvadratni kilometer daleč največjo gostoto prebivalstva v Evropski uniji. Otočje sestavljajo trije otoki z

zelo občutljivim okoljem. Turizem je na Malti cvetoča gospodarska panoga z več kot milijonom gostov na leto. Urbanizirano okolje in gospodarski razvoj, ki smo mu bili priča v 90. letih prejšnjega stoletja, sta zelo negativno vplivala na krhko ekološko ravnovesje otoka.

Vlada namenja okoljevarstveni problematiki v zadnjih letih čedalje več denarja. Sprejemanje evropskega pravnega reda je še okrepilo partnerstvo z nevladnimi organizacijami s tega področja in vplivalo na sprejemanje ter izvajanje nove zakonodaje. Vendar je potrebno še marsikaj postoriti, predvsem glede okoljske infrastrukture.

V predpristopnem obdobju je morala Malta prilagoditi oz. spremeniti ogromno zakonov, ob tem pa ni bila deležna nikakršne podpore s strani Evropske unije v smislu infrastrukture. Malta ni bila upravičena do podpore programa ISPA, vendar je v predpristopnem programu za leto 2003 dobila možnost sofinanciranja majhnega infrastrukturnega projekta. Izbrala je področje varovanja okolja in je sedaj sredi izvajanja projekta pridobivanja vode na otoku Gozo. V nasprotju s programom ISPA je Malta zagotovila 50 % lastnih sredstev.

Ob oblikovanju malteškega programskega dokumenta za strukturne sklade je vlada Malte sprejela modro odločitev, da bo v popristopnem obdobju največ denarja namenila varovanju okolja. Nekoliko bodo sicer prikrajšana ostala področja, ki so tudi pomembna za razvoj Malte. Vlada si zelo prizadeva zaščititi otoke in njihov ekosistem. Odločitev ni kratkovidna, ampak je bila sprejeta v korist države in prihodnjih generacij. Sprejeli so jo vsi partnerji, kljub nejevolji nekaterih organizacij, ki bi se raje posvetile drugim prioritetam.

V okviru enotnega programskega dokumenta Malta načrtuje izvedbo projektov o ravnanju z odpadki, pripravi vode, kakovosti zraka in varovanju narave. V načrtu je tudi izobraževalna kampanja v podporo tem projektom. Omenjeni projekti se dopolnjujejo z ostalimi okoljskimi projekti (v glavnem na področju ravnanja s trdnimi odpadki) v okviru kohezijskega sklada, kjer se je Malta zopet odločila, da bo več kot 60 % sredstev (precej več od zahtevanih 50 %) namenila varovanju okolja in ne transportni infrastrukturi, ki je sicer tudi potrebna in pri kateri bi lahko učinke videli v veliko krajšem roku.

Upamo, da bomo s tem zagotovili dolgoročno kakovost bivanja vsem zdajšnjim in bodočim državljanom ter tisočem turistom, ki prihajajo k nam vsako leto.

MALTA

Površina: 316 km²

Št. prebivalcev: 397 000

Indeks BDP/preb. (2002):

69 (EU-15 = 100)



Strategija strukturnih skladov (2004-2006):

Malta bo sredstva (63,2 milijonov evrov) usmerjala v strateške investicije in izboljšala konkurenčnost industrijskih in turističnih podjetij, spodbujala izobraževanje, izvajala ukrepe za zaščito okolja, za razvoj podeželja in ribištva. Posebna podpora je namenjena otoku Gozo.

BOLGARIJA

Kulturna pot ob Donavi



Skupni stroški (zemljevidi): 290 886 EUR
Prispevek EU: 122 977 EUR

«Zamisel, ki je podprta s projektom INTERREG III B in pri kateri sodelujejo vse obdonavske države, še posebej Bolgarija, je izrabiti kulturne različnosti donavskega bazena za razvoj regije. Ena od aktivnosti je bila izdelava zemljevidov donavske regije v merilu 1:500 000. Izbran je bil številčni zemljevid s kulturnimi znamenitostmi, ki dopolnjuje katalog industrijske dediščine na bregovih reke Donave.»

Eugen Scherer, direktor projekta
 E-pošta: post.k1@noel.gv.at

MADŽARSKA

Partnerski program industrijskih parkov (IPPP)



Skupni stroški: 40 534 EUR
Prispevek EU: 21 687 EUR

«Program partnerstva med industrijskimi parki (IPPP) smo izvedli v okviru programa INTERREG II C CADSES (srednje-evropski, južnoevropski, jadranski in donavski prostor), njegov cilj pa je vzpostavitev sodelovanja med parki in podjetniškimi središči v ciljnih regijah za lažjo izmenjavo informacij, znanja in izkušenj. Aktivnosti IPPP so bile v glavnem povezovanje industrijskih parkov, organizacija izobraževanja, študijskih potovanj, obiska tovarn in mednarodnih seminarjev. Projekt nameravamo razširiti z vzpostavitvijo rednega pretoka in izmenjave informacij med madžarskimi, italijanskimi in romunskimi partnerji.»

György Márton, namestnik direktorja za razvoj,
 Južne prekodonavske regionalne agencije za razvoj
 E-pošta: martongy@ddrft.hu

ČEŠKA REPUBLIKA

Čezmejna mreža kolesarskih poti



Skupni stroški (signalizacija): 15 993 EUR
Prispevek EU: 6 862 EUR

«Euregio Egrensis je na območju štirih meja Češke, Bavarske, Saške in Turingije pripravil mrežo kolesarskih poti v dolžini 500 km, ki združujejo šport, turizem, kulturo in pustolovščine. Projekt PHARE CBC (*) je predvideval določitev in označitev kolesarskih poti ter izdelavo vodiča, ki opisuje vsako pot in znamenitosti ob njej. Izpostavljeni sta dve tematiki, ki močno zaznamujeta preteklost in sedanost partnerskih regij: rudarstvo in zdraviliški turizem. V mrežo je vključenih veliko zdravilišč, kar prispeva k promociji zdraviliškega turizma v okviru pobude INTERREG.»

Lubomír Kovár, direktor, Euregio Egrensis
 E-pošta: euregionis@iol.cz

(*) CBC – čezmejno sodelovanje.

SLOVAŠKA

Podjetniški inkubator v kraju Spišska Nova Ves



Skupni upravičeni stroški: 543 532 EUR
Prispevek EU: 325 000 EUR

«Med decembrom 2002 in oktobrom 2003 zasnovan podjetniški inkubator v kraju Spišska Nova Ves je bil uradno odprt 19. februarja 2004. Njegov namen je izboljšanje gospodarskega okolja Spiške regije s postavitvijo učinkovite infrastrukture, ki bo podjetjem nudila celo paleto storitev. Podjetjem v ustanavljanju in že obstoječim podjetjem sta v inkubatorju na voljo oprema in tehnična pomoč. Podjetjem, ki so vključena v inkubator, so pod ugodnimi pogoji na razpolago tudi storitve Evropskega centra za podjetništvo in inovacije v Spiški Novi Vesi. Podjetja lahko na območju zgradbe zasedejo 1 100 m² poslovnih in drugih prostorov.»

Katarina Krotakova, direktorica, BIC Spišska Nova Ves
 E-pošta: bicsnv@spisnet.sk

Info regio News na spletu

Obiščite spletno stran Info regio, kjer je predstavljena celotna evropska regionalna politika. Za naj-novejše informacije izberite "Newsroom":

http://europa.eu.int/comm/regional_policy/newsroom/index_en.htm

Kontakti

Evropska komisija, generalna direkcija «Regionalna politika»
 Oddelek 01 - «Informacije in komunikacije»
 Thierry Daman
 41, avenue de Tervuren, B-1040 Bruxelles
 Faks +32 2 296 60 03
 E-pošta: regio-info@cec.eu.int
 Internet: http://europa.eu.int/comm/dgs/regional_policy/index_en.htm

Informacije o regionalni pomoči EU
http://europa.eu.int/comm/regional_policy/index_en.htm

ISSN 1725-8278

© Evropske skupnosti, 2004
 Razmnoževanje dovoljeno pod pogojem izrecne navedbe vira.



Urad za publikacije

Publications.eu.int