

SV



Europeiska unionen
Regionalpolitik

info regio

panorama

| 13 | april 2004 |



Strålkastarljus på utvidgningen

Ett nytt partnerskap för sammanhållning

Sammanfattning

Strålkastarljus på *utvidgningen*

En omformning av unionen

Utvidgningen medför en omarbetning av styrelseform, finansiering och prioriteringar inom EU. John Bachtler presenterar de utmaningar som utvidgningen innebär för den europeiska sammanhållningspolitiken.

ISPA i aktion:

Lettland, Litauen, Rumänien, Slovenien

De europeiska fonderna i Podlachien (Polen)

ISPA, Phare, Sapard... Norra Podlachien deltar sedan flera år tillbaka i gemenskapsprogram som bidrar till att förbättra infrastrukturen, miljön, företagens konkurrenskraft och invånarnas livskvalitet i denna region i de östra delarna av den nya unionen. På samma gång skall aktörer och beslutsfattare sättas in i gemenskapens grundläggande spelregler.

Redogörelser: Cypern, Estland, Malta

Interreg/Phare CBC i aktion:

Bulgarien, Ungern, Tjeckien, Slovakien

3



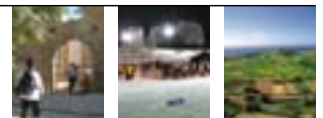
10



11



14



17

Fotografier (sidor): Europeiska kommissionen (1, 4, 5, 6, 7, 8, 9), Projektpromotor (10, 14, 15, 16, 17), Augustów kommun (3, 11), Grzegorz Chelminski (12), Andrzej Chrobak (12), Suwalki kommun (17), Malta turistkontor (16).

Omslag: Budapest (Ungern) – Szechenyibron över Danube med Pest i bakgrunden.

Ansvarig utgivare: Thierry Daman, Europeiska kommissionen, GD Regionalpolitik.

Denna publikation trycks på engelska och franska på återvunnet papper.

Temaartiklarna finns på Europeiska unionens 19 språk på Internet:
http://europa.eu.int/comm/regional_policy/index_en.htm

Publikationens innehåll är inte juridiskt bindande.

Utvidgningen och EU:s sammanhållningspolitik

En omformning av unionen

Av John Bachtler ⁽¹⁾



Stadsförnyelseprojekt finansierat genom Phare i Augustów (Polen).

Utvidgningen kommer att innebära en grundläggande omformning av styrelsesätt, finansiering och politiska mål inom unionen. John Bachtler granskar här de utmaningar som utvidgningen innebär för sammanhållningspolitiken inom EU.

Efter mer än ett decennium av reformer och förhandlingar närmar sig EU nu den ekonomiska och politiska milstolpe som utvidgningen innebär. Det är tio nya medlemsstater som skall tas in den 1 maj 2004, nämligen Cypern, Estland, Lettland, Litauen, Malta, Polen, Slovakien, Slovenien, Tjeckien och Ungern. Bulgarien och Rumänien arbetar för en anslutning 2007, Turkiet väntar på att förhandlingarna skall inledas och andra möjliga kandidatländer – Kroatien, Makedonien, Bosnien och Hercegovina, Serbien och Montenegro – har ansökt eller har för avsikt att ansöka om medlemskap så snart som möjligt.

Mot den historiska bakgrunden av ett utvidgat EU är Europeiska unionen nu engagerad i en kritisk period av debatt

och beslutsfattande kring framtida styrelsesätt, finansiering och politiska mål för unionen.

I maj 2003, vid Konventet om Europeiska unionens framtid, lades formellt fram en mängd förslag om beslutsfattande, maktfördelning, institutionernas funktion samt röstsystem, i syfte att skapa en mer effektiv och ansvarstagande union.

Beträffande finansiering har Europeiska kommissionen publicerat ett meddelande om det ekonomiska perspektivet för perioden efter 2006. Större budgetförändringar begränsas av Europeiska rådets beslut vid mötet i Bryssel om en relativt långsam reform av den gemensamma jordbrukspolitiken (GJP). Kommissionen föreslår dock olika sätt att omforma EU:s budget för att tillgodose målen för tillväxt och konkurrenskraft enligt Lissabon-strategin. Andra faktorer som påverkar budgetdebatten är det framtida stöd som skall tilldelas de yttre gränserna och en gemensam säkerhets- och utrikespolitik.

⁽¹⁾ Styrelseledamot, European Policies Research Centre, Universitetet i Strathclyde, Glasgow, UK (<http://www.eprc.strath.ac.uk>).

Tre frågor till Péter Balázs, medlem i Europeiska kommissionen



Enligt din uppfattning, på vilket sätt har föranslutningsfasen bidragit till att minska avståndet till EU-15?

Inom miljö och transport, där nya medlemsländer legat efter, har viktiga projekt redan mottagit europeiskt stöd. Kvaliteten på infrastrukturen har utvecklats och statliga förvaltningarna har lärt hur sammanhållningspolitiken fungerar. De är nu i goda positioner att uppnå fullt utbyte av regional hjälp.

Vad anser du är den största utmaningen för att implementera sammanhållningspolitiken hos de nya medlemsstaterna under perioden 2004–2006?

Gott ledarskap, att hitta högkvalitativa projekt och att iscensätta partnerskap är alla betydelsefulla utmaningar. Perioden 2004–2006 är kort. Det krävs snabba åtgärder, även på grund av förbindelserna enligt regel "n+2".

Vad är din uppfattning om kommissionens förslag till de nya finansiella perspektiven och reformen av sammanhållningspolitiken efter 2006?

Förslagen utgår från ökningen av olikheter efter utvidgningen. De koncentrerar pengar till mindre utvecklade regioner och tilldelar tillräckliga resurser utanför de prioriterade områdena. I linje med detta "dubbelspår" delar jag målet att sätta sammanhållningspolitiken i arbete enligt Lissabonstrategin. Sammanhållningspolitiken är nödvändig för att göra den europeiska ekonomin mer konkurrenskraftig.


stater har en BNP per capita som närmar sig eller överstiger nivån hos de fattigare länderna i den nuvarande unionen (Cypern, Malta, Slovenien, Tjeckien), har de flesta en BNP per capita på mindre än 60 % av den utvidgade unionens genomsnitt. När det gäller Lettland sjunker siffran ända ned till 37 % ⁽²⁾.

De nya medlemsstaterna har helt klart gjort avsevärda ekonomiska framsteg under de senaste åren. Med undantag för Tjeckien har alla anslutningsländer haft en reell tillväxt av BNP som har varit högre än genomsnittet för den nuvarande unionen under perioden 1997–2001, med årliga tillväxtsiffror från 3,3 % i Slovakien till 6,1 % i Lettland. Tillväxtprognoserna för 2003–2006 ligger inom ungefär samma intervall (3–6,3 %), trots prognoserna om svårare ekonomiska villkor och växande skillnader mellan de baltiska staternas mycket starka framsteg och övriga anslutningsländer.

Även om slutförandet av anslutningsförhandlingarna utgör ett stort framsteg för de nya medlemsstaterna, är övergångsprocessen ännu inte över ⁽³⁾. En del av de nya medlemsstaterna har fortfarande inte återhämtat sig från det katastrofala BNP-raset i början av

Utvidgningens utmaningar

De främsta siffrorna för utvidgningens konsekvenser för sammanhållningen är väl kända. Utvidgningen innebär 20 % ökning av befolkningen men endast 5 % ökning av BNP, vilket leder till en sänkning på mer än 12 % i genomsnittligt BNP per capita i den utvidgade unionen. Även om vissa nya medlems-

UNGERN	
Yta: 93 030 km ²	
Befolkning: 10 142 000 inv.	
Index BNP/inv. (2002): 53 (EU-15 = 100)	
Strategi för strukturfonder (2004–2006): Ungerns gemenskapsstöddramar (1 995 miljoner euro) skall främja konkurrenskraften hos produktionssektorn, sysselsättning och mänskliga resurser, förbättra transportinfrastruktur och miljöskydd samt lokal utveckling.	



Ungern: träningsprogram för unga romer.

⁽²⁾ Eurostat data, BNP per capita (PPS), 2001. För Bulgarien och Rumänien är BNP per capita 29 %, respektive 27 %.

⁽³⁾ Övergångsrapport 2003: Integrering och regionalt samarbete, Europeiska banken för återuppbyggnad och utveckling, London.

nittioalet. Enligt uppskattningar från Europeiska banken för återuppbyggnad och utveckling (EBRD) var den faktiska BNP för Estland, Lettland och Litauen år 2002 fortfarande under 1989 års nivå. Trots omfattande strukturella och institutionella reformer finns det fortfarande brister i alla anslutningsländer beträffande utvecklingen av ekonomiska marknader, omstruktureringen av strategiska sektorer såsom energi, tung industri och jordbruk, kvaliteten på offentlig administration och företagsklimatet. Den senaste tidens tillväxt har underbyggts av stark privat och offentlig konsumtion, på bekostnad av högt budgetunderskott. Det offentliga budgetunderskottet går ända upp till 9 % av BNP, och de offentliga utgifterna kommer att utsättas för stora påfrestningar när de nya medlemsstaterna förbereder sig för att införa euron.

Arbetsmarknadssituationen bjuder på ytterligare utmaningar. I de nya medlemsstaterna är den genomsnittliga arbetslösheten 15 % (även om vissa hamnar mellan 3–6 %). Ökad arbetsproduktivitet har kopplats till avstannande eller minskande sysselsättning. Mängden nya arbetstillfällen har varit otillräcklig för att kompensera friställanden. Sysselsättningsgraden för de nya medlemsstaterna ligger på ett genomsnitt av 56 % (52 % i Polen), jämfört med 64 % i den nuvarande unionen. Arbetsmarknaderna i de nya medlemsstaterna har avsevärda strukturella skillnader jämfört med den nuvarande unionen, i synnerhet en högre andel sysselsatta inom jordbruket (11 % mot 3 %) och en mycket mindre andel arbetskraft i tjänstesektorn (28 % mot 44 %). Om anslutningsländerna skall kunna uppfylla sysselsättningsmålet från Lissabon på 70 %, är det framför allt inom tjänstesektorn som arbetstillfällen kommer att behöva skapas ⁽⁴⁾.

Den ekonomiska tillväxten i de nya medlemsstaterna har åtföljts av en avsevärd ökning av regionala skillnader. I nästan alla länder har de mest gynnade regionerna haft störst tillväxt, vilket minskar utvecklingsklyftan till de nuvarande medlemsstaterna, medan de fattigaste regionerna har haft en sänkning av BNP per capita i förhållande till EU-genomsnittet. Det finns stora skillnader mellan anslutningsländerna beträffande regionala strukturer samt möjligheter och tillfällen till ekonomisk utveckling, men fyra allmänna regionala mönster kan urskiljas.

För det första har tillväxten varit starkast i huvudstäderna och i områden runt andra större städer. Detta är i allmänhet regioner som hade det gynnsamt redan före övergången och snabbt kunde omstruktureras och anpassa sig till marknads-ekonomiska villkor. Stadsregionerna runt Prag, Bratislava, Budapest och Warszawa har t.ex. ökat sin BNP per capita till mellan 150 och 220 % av deras respektive nationella genomsnitt.

För det andra finns det regionala skillnader mellan öst och väst i den ekonomiska utvecklingen. Medan många regioner nära den nuvarande unionen dragit nytta av investeringar, turism och gränsöverskridande samarbete, har de östra gränsregionerna i anslutningsländerna för det mesta endast fått en mindre förbättring i sin socioekonomiska position



Europeiska fonder medfinansierade Bratislavas motorvägspassage (Slovakien).

sedan övergången inleddes och de kännetecknas av den lägsta tillväxten, den högsta arbetslösheten och den minst gynnsamma ekonomiska strukturen.

För det tredje har erfarenheterna av övergången ofta varit ogynnsamma för små städer och landsbygdsområden. De har haft tydliga svårigheter att anpassa sig och har fått känna av stora ekonomiska och sociala kostnader för att omstrukturera, men haft begränsade möjligheter till tillväxt.

Slutligen, och trots de avsevärda minskningarna av arbetstillfällen som de redan har känt av, innebär förseningarna i omstruktureringen av gruv-, stål- och energiindustri samt annan tung industri att många gamla industriområden fortfarande har de allvarigaste ekonomiska, sociala, politiska och miljömässiga problemen i övergångsprocessen.

Under det senaste årtiondet har de nya medlemsstaterna i olika grad gett högre prioritet åt regionalpolitiska frågor. Med stöd av finansieringsprojekt inför anslutningen, såsom Phare, ISPA och Sapard, totalt omfattande cirka 3 miljarder

⁽⁴⁾ Eurostat data. Havlik, P. (2003) *Utvidgning av EU: tillväxt, konkurrenskraft och andra utmaningar som de framtida medlemsstaterna ställs inför*, Institutet för internationella ekonomiska studier. Wien.

euro per år under perioden 2000–2006, har anslutningsländerna vidtagit reformer för regional administration som skall ge regionerna en viktigare roll (i de större länderna) och investerat i den institutionella infrastrukturen för regional utveckling. Sedan slutet av 1990-talet har regionalpolitiken fått en egen lagstiftningsgrund och varje land har utvecklat en hierarki av begrepp, strategier, planer och program för regional utveckling, som har genomförts via en mängd åtgärder för kommuner och företag.

Tack vare den stora tillgången på medel inom EU:s sammanhållningspolitik har de nya medlemsstaterna ställts inför viktiga politiska val. Å ena sidan behöver de en nationell, regional utvecklingspolicy som stöder alla regioner så att de skall kunna utnyttja tillväxtpotentialen, framför allt i de regioner som är "motorer" i utvecklingen. Å andra sidan behöver de också en strukturpolicy för att skynda på anpassningen av gamla industriregioner och för att utveckla de fattigaste och strukturellt mest underutvecklade ytterregionerna, särskilt de i anslutningsländernas östliga områden. När dessa frågor behandlas ingår följande i den politiska agendan för framtida struktur- och sammanhållningsfonder: utveckling av den grundläggande infrastrukturen, där



Utbildning av småföretagare i Slovakien.

det aktuella underlaget är överbelastat, främjande av större rörlighet för arbetskraft och utbildning i teknik-, ledarskaps- och entreprenörskunskaper, miljöinvesteringar som skall ta itu med arvet från det förflutna och uppfylla kraven i EU-direktiv, investering i forskning och utveckling särskilt genom företag och utveckling av sektorn för små och medelstora företag, framför allt små tjänsteföretag, som skapar ett stort antal jobb inom servicesektorn.

EU:s sammanhållningspolitik: 2004–2006

Under det danska ordförandeskapet hösten 2002 avtalades ett ekonomiskt ramverk för utvidgningen för perioden 2004–2006. Det har utformats för att garantera att alla nya medlemsstater skall få en bättre ekonomisk ställning efter anslutningen än innan. Utvidgningsavtalet omfattar ytterli-

SLOVAKIEN

Yta: 48 845 km²

Befolkning: 5 379 000 inv.

Index BNP/inv. (2002):

47 (EU-15 = 100)



Strategi för strukturfonder (2004–2006):

Slovakien fördelar stödet (1 041 miljoner euro) mellan fyra operativa program till förmån för industri- respektive tjänstesektorn, mänskliga resurser, basinfrastruktur samt jordbruk och landsbygdsutveckling.

Anslag för strukturåtgärder i de nya medlemsstaterna: 2004–2006 (miljoner euro i aktuella priser)

Land	Mål 1	Mål 2	Mål 3	Interreg	Equal	Sammanhållningsfond ⁽¹⁾	Totalt
Tjeckien	1 454,27	71,30	58,79	68,68	32,10	936,05	2 621,19
Estland	371,36	0,00	0,00	10,60	4,07	309,03	695,06
Cypern ⁽²⁾	0,00	28,02	21,95	4,30	1,81	53,94	113,44
Lettland	625,57	0,00	0,00	15,26	8,03	515,43	1 164,29
Litauen	895,17	0,00	0,00	22,49	11,87	608,17	1 537,70
Ungern	1 995,72	0,00	0,00	68,68	30,29	1 112,67	3 207,36
Malta	63,19	0,00	0,00	2,37	1,24	21,94	88,74
Polen	8 275,81	0,00	0,00	221,36	133,93	4 178,60	12 809,70
Slovenien	237,51	0,00	0,00	23,65	6,44	188,71	456,31
Slovakien	1 041,04	37,17	44,94	41,47	22,27	570,50	1 757,39
Totalt	14 959,64	136,49	125,68	478,86	252,05	8 495,04	24 451,18

⁽¹⁾ Genomsnitt.

⁽²⁾ Inklusive FFU (Fonden för fiskets utveckling).

gare pengar för att uppfylla kraven i Schengen-avtalet och ge möjlighet för nya medlemsstater att fylla på direkta betalningar till jordbrukare, liksom en tidigare lagd kassaflödes-resurs till Polen, värd upp till 1 miljard euro.

De slutliga ekonomiska villkoren för utvidgningen ligger kvar under taket för återtaganden och betalningar som angavs av EU i Berlin-avtalet 1999.

Beträffande strukturåtgärder finns det åtskilliga punkter att notera. För det första är Polen den allra största enskilda mottagaren av strukturåtgärdsmedel, med ungefär 52 % av anslagen. För det andra är den andel som tilldelats Sammanhållningsfonden mycket större än den för det aktuella medlemskapet, den står för över en tredjedel av anslagen jämfört med 18 % för de fyra nuvarande bidragsmottagarna. En tredje punkt är den mycket höga andel för mål 1-anslag inom strukturfondsanslagen. De står för mer än 93 % av den totala summan jämfört med strax under 70 % i de aktuella tilldelningarna för den nuvarande unionen. Detta är en tydlig konsekvens av att cirka 92 % av befolkningen i de tio anslutningsländerna uppfyller kriterierna för mål 1. Slutligen är per capita-tilldelningen till de nya medlemsstaterna avsevärt lägre än för de fattigaste medlemsstaterna i den nuvarande unionen. Efter tillämpning av taket på 4 % av BNP, har hjälpen per capita för strukturutgifter i de nya medlemsstaterna förhandsberäknats till 137 euro per capita under 2006, jämfört med 231 euro per capita för de fyra nuvarande sammanhållningsländerna.

För perioden 2004–2006 har EU därför tilldelat 40,7 miljarder euro för utvidgningen, varav 21,8 miljarder till sammanhållningspolitiken (14,7 miljarder till strukturfonder och 7,1 miljarder till Sammanhållningsfonden, 1999 års priser). Alla nya medlemsstater kommer att ha rätt till EU-stöd, eftersom den regionala täckningen för stöd stiger från aktuella 40 % för befolkningen i den nuvarande unionen till 49,5 % i den utvidgade unionen. Nästan allt stöd från strukturfonderna kommer att delas ut via mål 1-program, med undantag för några små mål 2- och mål 3-program för Cypern och för Prag och Bratislava, samt tilldelningar för Interreg och Equal. Cirka 61 % av strukturfonderna är planerade till Europeiska regionala utvecklingsfonden (ERUF), 25 % till Europeiska socialfonden (ESF), 12 % till Europeiska utvecklings-

och garantifonden för jordbruket (EUGFJ) och 2,4 % via Fonden för fiskets utveckling (FFU).

De nya medlemsstaterna står inför stora institutionella utmaningar när EU:s sammanhållningspolitik skall genomföras. Trots de värdefulla erfarenheter som de får under tiden före anslutningen visar kommissionsrapporter att programplaneringskapaciteten för att hantera och genomföra strukturiinstrument begränsas av sådana problem som otillräcklig strategisk ledning, dålig samordning mellan ministrar, förseningar i upprättandet av övervakningssystem och, kanske mest av allt, en underutvecklad "pipeline" för att skapa projekt, vilket kan äventyra ett väl planerat utnyttjande av medel. Utnyttjandekapaciteten begränsas också av brist på kvalificerad personal, dålig kommunikation mellan olika förvaltningsnivåer och vissa svagheter i Pharefinansierade förberedelseprogram. Potentialen för regionalt deltagande i programplaneringen varierar mycket, samtidigt som beredskapen hos lokala myndigheter och icke-statliga organisationer (NGO) verkar vara begränsad eller obefintlig. Slutligen kan kraven på delfinansiering vara problematisk på grund av budgetkrav och brist på ekonomiska resurser hos potentiella bidragsmottagare. Perioden 2004–2006 ger dock stora möjligheter att lära, och erfarenheten av nya medlemsstater sedan tidigare (Finland, Sverige, Österrike) är en praktisk erfarenhet för att göra programplaneringen snabb och effektiv.

EU:s sammanhållningspolitik: 2007+

Framtiden för EU:s sammanhållningspolitik är inte så tydlig efter 2006. I den förlängda upptakten till den tredje sammanhållningsrapporten har det förts en omfattande och öppen debatt mellan EU:s institutioner, medlemsstater och

TJECKIEN

Yta: 78 866 km²

Befolkning: 10 203 000 inv.

Index BNP/inv. (2002):

62 (EU-15 = 100)



Strategi för strukturfonder (2004–2006):

I Tjeckien uppgår gemenskapens stödramar (GSR) för mål 1, som täcker hela landet förutom Prag-regionen, till 1,45 miljarder euro. De skall brytas ned i fem operativa program: industri och näringsliv, infrastruktur, utveckling av mänskliga resurser, landsbygdsutveckling och multifunktionellt jordbruk. Dessutom syftar samlat programplaneringsdokument (SPD) för mål 2 i Prag-regionen (71 miljoner euro) särskilt till att förbättra stadsmiljön.



Professionell samverkan i Tjeckien.



Veterinärinspektion i Lettland.

regionernas och sektorernas intressegrupper. Det är tydligt att det finns stora skillnader i åsikterna om de budgetresurser som skall tilldelas EU:s sammanhållningspolitik och om olika modeller för tilldelning och styrning av resurserna. Det råder dock enighet om att resurserna skall koncentreras till de minst utvecklade delarna av EU.

En viktig fråga för vissa av sammanhållningsländerna och andra regioner är den förlust av stödberättigande som hör samman med "statistikeffekten" (stigning över mål 1-tröskeln enbart på statistiska grunder), vilket skulle påverka cirka 18,5 miljoner människor i den utvidgade unionen. Sådana regioner förespråkar behandling som är jämförbar med bidragsberättigade mål 1-områden. Vissa medlemsstater skulle också vilja fasa ut regioner för att få gynnsamt övergångsstöd, eventuellt upp till fem år.

Annan hjälp till de fattigaste delarna av unionen kommer från Sammanhållningsfonden för vilken det också finns ett utbrett stöd. Om en tröskel på 90 % av bruttonationalprodukten (BNP) tillämpas på den utvidgade unionen skulle alla de nya medlemsstaterna utom Cypern ha rätt till stöd. Bland de nuvarande bidragsmottagarna verkar det troligt att Grekland och Portugal är berättigade till stöd, men Spanien ligger på gränsen och kan drabbas av statistikeffekten utan specialbestämmelser. Irland skulle helt säkert hamna utanför. Många av de nya medlemsstaterna skulle vilja se att en högre andel av EU-stödet fortsätter att ges inom ramen för Sammanhållningsfonden, som i perioden 2004–2006.

Den största tvistefrågan, som har påpekats ovan, är om och hur EU-stöd skall ges utanför mål 1. Enligt kommissionens förslag skall kommande mål 2-medel koncentreras på tillväxt och konkurrenskraft, med alla stödberättigade områ-

LETTLAND

Yta: 64 589 km²
Befolkning: 2 332 000 inv.
Index BNP/inv. (2002):
 35 (EU-15 = 100)



Strategi för strukturfonder (2004–2006):

Lettland skall genomföra ett program (626 miljoner euro) som är baserat på fyra prioriterade områden: regional sammanhållning, innovativa företag, sysselsättning och utbildning, landsbygdsutveckling och fiske.

LITAUEN

Yta: 65 200 km²
Befolkning: 3 463 000 inv.
Index BNP/inv. (2002):
 39 (EU-15 = 100)



Strategi för strukturfonder (2004–2006):

Litauens program (895 miljoner euro) inriktar sig på förbättrad infrastruktur, utveckling av mänskliga resurser, näringslivets konkurrenskraft samt utveckling av landsbygd, jordbruk och fiske.



Ett kemilaboratorium i Slovenien.

den som inte omfattas av mål 1, och med medlemsstater som har ansvar för att fastställa geografisk koncentration och för att genomföra hjälpen. Andra modeller har också lagts fram, särskilt av Förenade kungariket.

Slutsatser

Utvidgningen innebär stora utmaningar för unionens ekonomiska och sociala sammanhållning. Om konvergens mellan de nya och de nuvarande medlemsstaterna skall kunna uppnås råder allmän enighet om att det kommer att krävas ett stort och varaktigt engagemang från unionens sida gentemot anslutningsländerna, under en period på 30–40 år. Samtidigt måste de fattigare länderna i den nuvarande unionen ges möjlighet att göra ytterligare framsteg för att minska gapet till de rikare länderna. För att maximera utnyttjandet av detta stöd finns det viktiga lärdomar att dra från den forskningsutvärdering som nyligen genomfördes om den särskiljande effekten av EU-stöd och det politiska klimat som det tillämpas inom.

Om och hur EU:s sammanhållningspolitik fortsätter utanför de minst utvecklade länderna och regionerna är inte särskilt säkert. En nyckelfråga är förhållandet mellan de båda EU-

målen konkurrenskraft och sammanhållning. Å ena sidan finns det ett tydligt tryck på unionen att dra in på medel som inte omfattas av mål 1 och att koncentrera sig på att gynna tillväxt och konkurrenskraft i unionen, enligt Lissabonstrategin. Detta skall ske genom investeringar i forskning och utveckling, innovation, högre utbildning, kompetens och nätverk. Å andra sidan finns det en oro för en möjlig sänkning av EU-stöd för pågående strukturförändringar i industri- och landsbygdsområden.


Denna oro skärps av att den inhemska regionalpolitiken i många av de rikare länderna flyttas bort från sitt traditionella fokus på "problemområden" till att ge stöd åt alla regioner i ett land. Det kan noteras att skillnaderna inom medlemsstaterna har ökat under senare år. Ny regionalpolitik kan mycket väl öka den nationella och (till vissa delar) den regionala tillväxten och konkurrenskraften men på bekostnad av regional ojämlikhet inom länderna. Många regioner vill också behålla det märkbara mervärde som är kopplat till strukturfonder – partnerskap, strategiskt tänkande, flerårig programverksamhet, utbyte av erfarenheter – även om detta alltmer blir en del även av den nationella regionala utvecklingspolitiken.


Slutligen kan inte konsekvenserna av en reformerad sammanhållningspolitik inom unionen betraktas separat. För många landsbygdsområden betyder intäkter från GJP mer än strukturfonderna och det är den kommande finansieringen av landsbygdsutveckling under den "andra pelaren" som är den viktigaste frågan. Allmänt kan sägas att det är styrning av statliga subventioner som i hög grad bidrar till sammanhållningen. Det finns en befogad oro bland medlemsstaterna om behovet av mer subsidiaritet och flexibilitet i användningen av regionalt stöd, särskilt i regioner som annars skulle tappa sitt bidragsberättigande både från strukturfonder och regionalt stöd. På samma gång är det viktigt att de framsteg som har gjorts under de senaste två årtiondena, i att minska bidragskampen och "jämna ut spelplanen" för stöd, inte undermineras.

Mer information:

http://europa.eu.int/abc/governments/new_eu_members/index_sv.htm

SLOVENIEN	
Yta: 20 273 km ² Befolkning: 1 995 000 inv. Index BNP/inv. (2002): 69 (EU-15 = 100)	
Strategi för strukturfonder (2004–2006): Slovenien (237,5 miljoner euro) avser att inrikta sig på tre prioriterade områden: främja produktionssektorns konkurrenskraft, utveckla mänskliga resurser och sysselsättning samt omstrukturera jordbruk, skogsbruk och fiske	

BULGARIEN	
Yta: 110 910 km ² Befolkning: 7 846 000 inv. Index BNP/inv. (2002): 26 (EU-15 = 100)	

RUMÄNIEN	
Yta: 237 500 km ² Befolkning: 21 773 000 inv. Index BNP/inv. (2002): 27 (EU-15 = 100)	

LETTLAND

Hantering av hushållsavfall i Ventspils



Total kostnad: 6 190 000 euro
EU-bidrag (ISPA): 3 033 100 euro

"Regionen Ventspils (60 000 inv.) vid Östersjökusten har inga anläggningar för nedgrävning av sopor och de 13 soppippar som finns drivs utan miljöstandarder. Detta ISPA-projekt består i att bygga en nedgrävningsanläggning och en transitanläggning för farligt avfall, förbättra tillfartsvägen, köpa in nödvändig utrustning (behållare, fordon, avfallskomprimator), finansiera en informationskampanj till allmänheten, installera en övervakningsanläggning för grundvatten och ytvatten, stänga och renovera nuvarande soppippar (cirka 31 ha) samt införa sopsortering och återvinning av papper, kartong, glas och metall."

Anita Bisofa, projektledare, Miljödepartementet i Lettland
E-post: anita.bisofa@vidm.gov.lv

LITAUEN

Ombyggnad av riksvägen Vilnius–Kaunas–Klaipeda



Total kostnad: 27 170 000 euro
EU-bidrag (ISPA): 20 380 000 euro

"Riksvägen Vilnius–Kaunas–Klaipeda (293,3 km) är en av de största trafiklederna i Litauen. Den uppfyllde dock inte de europeiska standarderna och den ökande trafiken höll snabbt på att bryta ned vägbanan. Detta var det första vägprojektet inom ISPA och bestod i att förstärka beläggningen och vägrenarna på en sträcka av 37 km, lägga på helt ny beläggning på 119 km, reparera 27 broar och viadukter och förbättra säkerheten (räcken, skyltning, märkning, etc.). Arbetena avslutades i december 2002."

Gintautas Predkelis, Transport- och kommunikationsdepartementet i Litauen
E-post: gintas.tid@transp.lt

RUMÄNIEN

Hantering av avloppsvatten i Craiova



Total kostnad: 70 378 000 euro
EU-bidrag (ISPA): 52 783 500 euro

"Craiova (320 000 inv.), en av de största städerna i Rumänien, har inget fungerande reningsverk. Avloppsnätet är också ofullständigt. Avloppsvattnet släpps ut hur som helst, antingen i en farled som går igenom Craiova, eller i en damm som ligger i ett friluftsområde, och det tränger sedan ned i Jiu, som är en biflod till Donau. Projektet omfattar tre delar: renovering och modernisering av reningsverket, förlängning av avloppsnätet, teknisk hjälp och administrativ förstärkning."

Daniela Beuran, ISPA-enheten för miljöinfrastruktur, Finansdepartementet i Rumänien
E-post: bdana@cfcu.ansit.ro

SLOVENIEN

Modernisering av järnvägen Ljubljana–Zidani Most–Maribor



Total kostnad: 25 803 500 euro
EU-bidrag (ISPA): 10 063 365 euro

"Projektet består i att renovera, fram till december 2006, 22,1 km spår på fem stationer och på två sträckor på linjen (Hoče–MB Tezno och MB Tezno–Maribor). Det handlar om att inrätta infrastrukturer som är anpassade till höghastighetståg och att främja kombinerade transporter. Genom projektet kommer det att bli möjligt att avskaffa hastighetsbegränsningarna som orsakar trafikstockningar och tillåta tågen att köra 160 km/h på de moderniserade sträckorna med 22,5 ton per axel. Eftersom moderniseringen genomförs på en befintlig linje har den ingen negativ påverkan på miljön."

Breda Križnar, Transportdepartementet i Slovenien
E-post: breda.kriznar@gov.si

De europeiska fonderna i Podlachien (Polen)

Generalrepetition

ISPA, Phare, Sapard... Norra Podlachien deltar sedan flera år tillbaka i gemenskapsprogram som bidrar till att förbättra infrastrukturen, miljön, företagens konkurrenskraft och invånarnas livskvalitet i denna region i de östra delarna av den nya unionen. På samma gång skall aktörer och beslutsfattare sättas in i gemenskapens grundläggande spelregler.



■ Ett land av sjöar och floder.

"Nå, tror ni inte att de är redo att komma med i Europeiska unionen nu?", frågar Andrzej Chrobak med en humoristisk och en aning provocerande underton. Han är huvudkonsult för det transnationella samarbetet vid den polska byrån för återuppbyggnad och modernisering av jordbruket (ARIMR), och administratör för programmet Sapard ⁽²⁾ i Polen. Han tar med sin besökare till flera jordbruksanläggningar som deltar i projektet, bl.a. till Jadwiga och Zdzislaw Sidorek, mjölkbönder i Jeleniewo. Tack vare Sapardstöd på 12 400 euro har de kunnat utrusta sin splitternya ladugård, med 35 frigående kor, enligt europeiska standarder. "Vi har lämnat in en andra ansökan", berättar Zdzislaw. "Den är på 10 000 euro den här gången, främst för att köpa madrasser av en ny typ för att djuren skall få det bra." De åtgärder som Sidoreks har genomfört är typiska för dessa unga polska bönder som är fast beslutna att upprätthålla och utveckla sitt jordbruk även efter inträdet i unionen. "De är verkliga entreprenörer, investerare, komplexfria och öppna för

nya idéer", säger Grzegorz Chelminski från lokalavdelningen för ARIMR.

Vi befinner oss i den norra delen av regionen Podlachien, närmare bestämt i distrikten Augustów, Suwalki, Grajewo och Sejny, i den nordostligaste delen av Polen, där tre länder möts: Polen/Vitryssland/Litauen. Kaliningrad-enklaven (Ryssland) ligger också mycket nära. I det här området utgör mjölkproduktion den främsta jordbruksaktiviteten. Sapard finansierar alltså till största delen investeringar för att förbättra produktionen och miljöhanteringen på mjölkgårdarna: ensileringsutrustning, mjölkmaskiner, enheter för hantering av gödsel, gödselvattenspridare... Det enda Sidoreks är rädda för är att de skall "bli de enda mjölkproducenterna med europeiska standarder i området, med risk för att mejeriet låter bli att köra hit på grund av bristande lönsamhet. Här är det förhållningstaktik som gäller: många jordbrukare kommer inte att be-

⁽²⁾ Sapard (Special Accession Programme for Agriculture and Rural Development), program som startade 2000 för att underlätta anpassad uppbyggnad av jordbruket och landsbygdsområden i kandidatländerna i Central- och Östeuropa.

stämma förrän efter inträdet om de skall fortsätta med sin verksamhet eller inte."

Mejeriet i Grajewo (450 anställda) är en av de sex produktionsanläggningarna i kooperativet "Mlekpól", som har 13 000 medlemmar och 15 000 levererande lantbrukare. Den främsta polska mjölkproducenten, UHT, som är verksam i Mazurie och i den norra delen av Podlachie men som säljer sina produkter i hela landet, har investerat 4 miljoner euro i installation av en avdelning för smörproduktion. 40 % av kostnaderna för denna ytterst sofistikerade utrustning, "det absolut bästa som finns att få i Europa" enligt produktionschefen Groszyk Zbigniew, har betalats via Sapard.

Till fots, till häst, i kajak

Med en BNP per invånare som under 2001 endast nådde upp till 31 % av genomsnittet i den nuvarande unionen (mot 41 % för hela Polen och 64 % för Warszawa-regionen), är Podlachie en fattig region, men den har massor av möjligheter. Dess norra del har framför allt stora fördelar när det gäller turism: genom det här området går "Via Baltica" (E67), den kortaste vägen mellan Finland och Centraleuropa via de baltiska länderna. Området är översållat av tusentals sjöar och till hälften täckt av enorma skogsområden, bl.a. en av de sista urskogarna i Europa. Det är ett paradis för friluftaktiviteter, till fots, på cykel, till häst, i båt och framför allt i kanot/kajak. I det väldiga sjösystemet och på Augustów-kanalen, byggd med franska Canal du Midi som modell, går det att göra turer på flera dagar i kanot, kajak och andra typer av båtar. Detta har redan gett utslag: i Augustów (30 000 inv.) har tre företag som konstruerar båtar gett anställning åt mer än 1 000 personer.

Med Phare⁽⁶⁾ har Augustóws kommun gått med i ett ambitiöst program (7 miljoner euro, varav 4,2 miljoner i gemenskapsbidrag) för att förnya staden och utveckla turismen runt kanalen. De kommunala myndigheterna betraktar turismen som en viktig utvecklingsmöjlighet för den här staden, kurort sedan 1993, med 4 000 bäddar och 100 000 besökare per år.



Sapardbidragsmottagare: från lantgård till mjölkfabrik.

"Det handlar om att förlänga säsongen som fortfarande är alltför koncentrerad till juli-augusti och att locka till sig fler utländska turister för att på så sätt skapa maximal sysselsättning", förklarar Leslek Cieslik, borgmästare i staden. Trots varvsindustrin, montering av jordbruksmaskiner, kurortaktiviteterna och en cigarettfabrik, har arbetslösheten i Augustów aldrig sjunkit under 16 %, inte ens på sommaren.

Kanal

Phareprojektet "Förbättring och marknadsföring av Augustów-kanalen" betraktas av Europeiska kommissionens delegation i Warszawa som "ett av de mest komplexa Europaprojekten i Polen". Det består i att renovera och anlägga 2 800 m kanalsidor, återställa fem huvudgator som leder till kanalen, varav en sträcka av Via Baltica, allt från rörledningar till belysning, gatubeläggning och lös inredning. Det skall också byggas ett informationscentrum på stadens torg (i futuristisk stil i form av en båt) med turistbyrå, cafeteria, kongresshall, etc. Flera utrymmen i centrum har också reserverats för företag. Projektet som har genomförts från våren 2003 och fram till vintern, utgör ett enhetligt och strukturerat projekt som förenar ekonomisk utveckling och livskvalitet för invånarna.

"Fortfarande återstår att skaffa vissa verktyg – webbsida, broschyrer, montrar etc. – för att kunna göra reklam för kanalen i utlandet", tillägger projektledaren och vice borgmästaren i Augustów, Jerzy Demianczuk, och säger att dessa åtgärder i Augustów bara är en början. "Vi hoppas att projektet skall 'knoppa av sig' på andra ställen längs kanalen. Kanalen omfattar femton slussar i Polen, varav en gränsar mot och ytterligare fyra finns i Vitryssland. De vitryska myndigheterna har förresten just beslutat att restaurera dessa fram till 2005 och att också installera en gränsstation vid sluss-gränsen för att underlätta de nödvändiga formaliteterna för kanotisterna."

31 km norr om Augustów ligger Suwalki (68 000 inv.) och här är det mer industriellt, med 150 små och medelstora



⁽⁶⁾ Phare (ekonomiskt återuppbyggnadsstöd till bl.a. Polen och Ungern) skapades 1989, ursprungligen för Polen och Ungern. Det förekommer nu i alla kandidatländer i Central- och Östeuropa. Verksamheten inom Phare koncentreras på två prioriterade områden: att hjälpa myndigheterna i kandidatländerna att skapa nödvändig kapacitet för att verkställa gemenskapens regelverk och att stödja investeringar på områden där det är som nödvändigast: basinfrastruktur, företag, sociala åtgärder.

företag verksamma i första och andra stadiet av skogsförädling. Till detta kommer osttillverkning, produktion av fjäderfä samt lätt metallindustri. Ett frihandelsområde som skapades 1996 hyser ett tjugotal företag inom en mängd olika sektorer. Ändå har staden en arbetslöshet på över 22 %, vilket medför både sociala problem och brottslighet.

Mellan 1995 och 1999 inledde Suwalkis kommun nio Phare-projekt för totalt 1,7 miljoner euro, varav 0,6 miljoner i gemenskapsbidrag. Dessa projekt har framför allt berört anläggning av vägar och små stadsinfrastrukturer. Ett Phare-program, "Ekonomisk och social sammanhållning 2002", delfinansierar (med 1,94 miljoner euro av en total kostnad på 2,88 miljoner) konstruktion av teknisk infrastruktur och tillfartsvägar i Suwalki på 25 ha företagsparksområde.

För övrigt var Suwalki en av de första kommunerna som fick ISPA-hjälp (7) i Polen. Projektet "Förbättring av vattenkvaliteten i Suwalki" inleddes 2001 (total kostnad: 12,468 miljoner euro, varav 50 % från unionen) och har som mål att iordningställa hela avloppsnätet och vattentillförselsystemet till europeiska standarder i staden och samhällena i kommunen: 25 km vattenledningar, 55 km rörledningar, 44 pumpstationer och 2 reningsverk för avloppsvatten. Ett reningsverk med en kapacitet på 600 m³ vatten per timme skall anläggas. I reningsverket i Suwalki skall generatorer som utnyttjar förnyelsebar energi, framför allt biogas, installeras. Fjärrstyrningsutrustning skall köpas in för 9 pumpstationer. En övergripande plan för vattenhanteringen skall utarbetas.

Ekologi, ekonomi, pedagogik

Förutom förbättrad livskvalitet för lokalbefolkningen bidrar ISPA-projektet också till att skydda de unika vattenmiljöerna i nationalparken i Wigry (150 km²) i vilken flera samhällen i Suwalki kommun är belägna. "Denna andra positiva bieffekt av projektet är mycket viktig såväl ekologiskt som ekonomiskt", förklarar Jozef Gajewski, borgmästare i Suwalki. "Turismen är också en viktig utvecklingsmöjlighet för oss och parken med sina sjöar och bävrar är vår främsta attraktion." Borgmästaren börjar räkna upp den långa listan med projekt som han skulle vilja genomföra: förnyelse av stadskärnan, renovering av 146 äldre byggnader, en liten flygplats, anläggning av cykelbanor, ridstigar, längdskidåknings-spår... "Det saknas inte idéer. Egentligen inte resurser heller... Det som framför allt saknas är mer grundläggande – det är god kommunikation med omvärlden för att bryta regionens isolering."

"Vi skulle också vilja skapa en vetenskapspark och ett gränsoverskridande innovationscentrum tillsammans med Litauen", säger Przybysz Darlusz, ansvarig för miljöprojekten inom ISPA i Suwalkis kommun. "Med ISPA genomför vi också en mängd mindre projekt som kan vara mycket nyttiga för det gränsoverskridande samarbetet. Det gäller till exem-



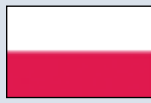
Suwalki: reningsverk finansierat genom ISPA.

pel avloppsvattenavskiljare som har installerats i Czarna Hancza, som också rinner i Litauen."

Witlasi Rychlik, ordförande för vattenverket i Suwalki, ser en annan förtjänst med ISPA-projektet: "På metodologisk nivå skulle jag vilja påstå att vi har lärt oss mycket genom ISPA. Tack vare dessa projekt har vi fått bekanta oss med andan, förfarande och god praxis inom gemenskapen. Nu är vi helt klart redo att ansluta oss till er!"

Kontakt:

Europeiska kommissionens delegation i Polen,
Warsaw Financial Center, 29 Floor,
Emilii Plater, 53, PL-00-113 Warszawa
Tfn (48-22) 520 82 00
Fax (48-22) 520 82 82
E-post: delegation-poland@cec.eu.int

POLEN	
Yta: 312 685 km ²	
Befolkning: 38 219 000 inv.	
Index BNP/inv. (2002): 41 (EU-15 = 100)	
Strategi för strukturfonder (2004–2006): Polen har förhandlat fram en gemenskapsstödsram (8 276 miljoner euro) som rör fyra prioriteringsområden: näringsliv, human kapital, infrastruktur samt regional- och landsbygdsutveckling.	

(7) ISPA (strukturpolitiskt föranslutningsinstrument) stödjer storskaliga investeringar inom transport- och miljöinfrastruktur i Bulgarien, Estland, Lettland, Litauen, Polen, Rumänien, Slovakien, Slovenien, Tjeckien och Ungern. Under perioden 2000–2004 har kommissionen godkänt 324 projekt för en total bidrags-summa av 7 miljarder euro.

Cypern

"En förnygringskur för gamla Nicosia"

Athina Papadopoulou, arkitektkonservator (Nicosia Master Plan)



Kvarteret Omeriye, som ligger innanför stadsmurarna i Nicosia, lämpade sig perfekt för ett projekt för stadsrenovering. Omeriye var länge ett av de rikaste kvarteren i staden, med en mängd imponerande monument och karakteristiska byggnadsverk i traditionell cypriotisk stadsbyggnadsstil. Tyvärr blev Omeriye, vid den bryska delningen av Nicosia 1974, en övergiven och försummad stadsdel.

Ett renoveringsprojekt har alltså utarbetats som skall restaurera och återställa de historiska byggnaderna och rekonstruera stadsnätet. Det handlar samtidigt om att utforma ett projekt som har ett demonstrativt värde och som kan sporra till att gå i tåten för denna typ av åtgärd.

Man har naturligtvis vädjat till programmet "Partnership for the Future" som startades av Europeiska unionen i oktober 2001 i samarbete med FN och dess tekniska byrå UNOPS (*United Nations Office for Project Services*). Det här programmet omfattar en större del som ägnas åt renovering av gamla Nicosia, med hänsyn till och enligt "Nicosia Master Plan", en stadsplan som har utarbetats i samarbete mellan Nicosia kommun, Stadsplanerings- och bostadsdepartementet och FN-organet PNUD (FN:s utvecklingsprogram) och det har genomförts av sta-

dens båda kommuner, den grekiska och den turkiska.

För renoveringen av Omeriye har projektet genomförts i tre steg:

- > Den första fasen (november 2002–maj 2003) bestod i att reparera och ta i bruk avloppsnät, gatunät och trottoarer.
- > Den andra fasen (februari 2003–oktober 2003) innebar en restaurering av det gamla badet i Omeriye (ottomansk byggnad från 1500-talet) och dess omgivningar.
- > Den tredje fasen (februari 2003–juli 2003) omfattade restaurering av parker och av den norra fasaden på moskén i Omeriye, ett gammalt Augustinerkloster byggt på 1300-talet.

Tack vare denna investering som uppgick till 1,24 miljoner euro, varav 1,16 miljon från gemenskapen, har kvarteret Omeriye återfått sin skönhet och ungdom. En tredjedel av de europeiska föranslutningsmedlen till Cypern berör s.k. "tvåpartsprojekt" (cirka 4 miljoner euro av de 12 miljoner som har beviljats per år sedan 2000).

Kontakt:

Athina Papadopoulou
Nicosia Master Plan
Tfn (357-2) 279 75 42
Fax (357-2) 230 41 44
E-post: masterplan3@nicosia.org.cy
Internet: <http://www.nicosia.org.cy>
<http://www.undp-unops-pff.org>

**CYPERN**

Yta: 9 250 km²
Befolkning: 715 000 inv.
Index BNP/inv. (2002):
76 (EU-15 = 100)

**Strategi för strukturfonder (2004–2006):**

I Cypern eftersträvar SPD mål 2 (28 miljoner euro) en hållbar landsbygdsutveckling och utveckling av stadsområden med problem. SPD mål 3 (22 miljoner euro) syftar till att skapa en mer dynamisk arbetsmarknad och att främja utbildning och fortbildning. Cypern får även 3,4 miljoner euro från ett stödprogram för fiske.

Estland

"Ett toppenprojekt"

Eero Pärasmäe, chef för avdelningen för extern finansiering, ekonomi- och kommunikationsminister i Estland



När jag ombads berätta om ett estniskt projekt som har delfinansierats av Europeiska unionen, granskade jag listan över alla Phareprojekt som har genomförts i landet. Jag skulle ha kunnat välja ett mycket nyskapan-

de eller sysselsättningsfrämjande projekt. I stället har jag valt ett relativt blygsamt turistprojekt. Fritids- och sportcentret i Haanja, nära Estlands södra gräns, är för mig ett mycket gott exempel på regional utveckling, både när det gäller målet och genomförandet.

Projektet föddes 1999 när finansdepartementet granskade projektidéer inom ramen för programmet Phare ESC (*) 2000. Võru-regionen och Haanja kommun gick ihop för att föreslå att ett fritidscentrum skulle byggas vid foten av Estlands, ja till och med de baltiska ländernas, högsta berg, Suur Munamägi (Moder Berg), vars högsta topp är hela 318 m.

På grund av dess relief besöktes regionen Haanja redan flitigt av längdskidåkare på vintern och mountainbikecyklister på sommaren, men det fanns ingen infrastruktur för besökarna. Det handlade därför om att å ena sidan skapa ett mångsidigt centrum (med omklädningsrum, cafeteria, skiduthyrning etc.) och å andra sidan att iordningställa spåren enligt standarder från Internationella skidförbundet för att kunna arrangera tävlingar på hög nivå. I detta syfte var det nödvändigt att göra om och bredda befintliga spår, köpa en specialsnöplög och annan underhållsutrustning. Det var också mycket viktigt att installera belysning i spåren eftersom vi bara har 6–7 timmars dagsljus på vintern. Slutligen och framför allt hade centret behov av en marknadsföringsplan för att göra reklam för platsen i Estland och hos våra grannländer.

ESTLAND

Yta: 45 226 km²

Befolkning: 1 356 000 inv.

Index BNP/inv. (2002):
40 (EU-15 = 100)



Strategi för strukturfonder (2004–2006):

De strukturpolitiska instrumenten består av fyra prioriterade områden i Estland (371 miljoner euro): utveckling av mänskliga resurser, näringslivets konkurrenskraft, stöd till jordbruk, fiske och landsbygdsutveckling samt förbättrad infrastruktur och lokal utveckling.



Det svåraste har varit själva genomförandefasen. Konsekvensutvärderingen för miljön och utformningen av infrastrukturer har krävt stora ansträngningar och mycket tid. När sedan de tekniska och arkitektoniska kravspecifikationerna var avslutade visade det sig att de planerade resurserna till projektet inte alls var tillräckliga. Men som man säger: om man vill så kan man! Kommunen tvekade inte att bidra med ytterligare medel och det gjorde också den estniska staten. I detta avseende har hela genomförandet visat hur viktigt, ja t.o.m. avgörande, det är att kunna räkna med gott samarbete mellan lokala och centrala myndigheter.

Resultat: man har byggt ett mycket vackert allroundcentrum som smälter in fint i miljön, som betjänar skidåkare på vintern och cyklister på sommaren, samt vandrare och andra fotgängare som vill njuta av utsikten från Estlands topp. Det är också möjligt att ta emot upp till 60 personer på konferenser. Skidåkaren kan välja spår på 1, 3, 5 och 10 km. En sträcka på 3,2 km, som är väl upplyst, gör att man kan åka skidor ända fram till klockan nio på kvällen. Projektet har omsatt 636 000 euro. Europeiska unionen har bidragit med 395 000, den estniska regeringen med 117 000 och Haanja kommun med 124 000.

Mati Alaver är tränare för det estniska längdskidåkningslaget och har lett flera estniska skidåkare upp på prispallen i såväl olympiska spel som världsmästerskap. När sport- och fritidscentret i Haanja invigdes i december 2003, uttryckte han följande för att sammanfatta framgången med projektet: "genom att inrätta ett sport- och fritidscentrum i den här regionen har myndigheterna fullgjort sitt uppdrag mot dem som gillar sport". Jag tror att hans tal var en stark signal till projektteamet som i tre års tid inte sparade på ansträngningarna eller tankemödan för att slutföra det hela.

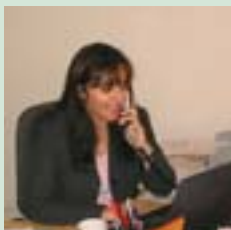
Det har varit en svår uppgift för den lilla kommunen Haanja att för första gången genomföra ett projekt för ekonomisk och social sammanhållning med europeiska medel. Men denna framgång har utmynnat i godkännande av ett nytt Phare ESC-projekt vars genomförande ska börja redan 2004. Det handlar om en fullständig renovering av det torn som byggdes 1939 på Estlands högsta berg och som senast renoverades 1969.

(*) ESC: ekonomisk och social sammanhållning.

Malta

”Miljön är vinnaren i Maltas samlade programplaneringsdokument 2004–2006”

Marlene Bonnici, chef för den maltesiska förvaltningsmyndigheten för strukturfonder och sammanhållningsfonder



Malta är ett av världens mest tätbefolkade länder och har den absolut högsta befolkningstätheten i Europeiska unionen med 1 200 invånare per kvadratkilometer. Dessutom består ögruppen av tre

öar med mycket ömtålig miljö. Malta har också en blomstrande turistnäring med över 1 miljon turistbesök varje år. Det mycket stadspräglade området där vi bor och den ekonomiska utvecklingen som har ägt rum i landet under nittioalet, har bl.a. lett till allvarliga påfrestningar på öns miljö.

Regeringens utgifter för miljön har stigit avsevärt under de senaste åren. Dessutom har förpliktelsen att uppfylla kraven i gemenskapens regelverk stärkt partnerskapet med relevanta icke-statliga organisationer och det har också haft effekt på den nya lagstiftningen och på verkställandet av den, även om det fortfarande finns mycket kvar att göra, särskilt inom miljöinfrastrukturen.

I anslutningens inledning ställdes Malta inför en enorm mängd lagstiftning om infrastrukturen från Europeiska unionen, vilken skulle införlivas utan stöd. Malta var inte berättigat till ISPA-stöd men i 2003 års föranslutningsprogram beviljades möjligheten till delfinansiering av ett litet infrastrukturprojekt. Malta valde miljön och håller nu på att genomföra ett projekt om vattenrening för ön Gozo. Till skillnad från ISPA-stöd delfinansierade dock Malta det här projektet med 50 % nationella medel. Det är det åtagande som Malta har gjort för miljön.

När Maltas programdokument för strukturfonderna skrevs tog regeringen ett medvetet beslut att göra miljösektorn till den största mottagaren av de bidrag som Malta kommer att få efter anslutningen. Detta var naturligtvis på bekostnad av övriga sektorer och prioriteringar som också var viktiga för Maltas utveckling. Denna enorma satsning gjordes av Maltas regering för att garantera att öarna och deras ekosystem kan bevaras. Det var också ett beslut som inte grundades på kortsiktighet utan ett beslut att investera i landets framtid och dess kommande generationer. Beslutet godkändes av alla parter även om det var motvilligt från vissa organisationer som skulle ha velat se en förstärkning av andra prioriteringar.

I det samlade programplaneringsdokumentet planerar Malta bl.a. att genomföra projekt om avfallshantering, dricksvatten, vattenrening, luftkvalitet och naturskydd. En utbildningskampanj planeras också för att stödja projekten och placera dem i ett konkret sammanhang. Dessa projekt skall också kompletteras med andra miljöprojekt (huvudsakligen om fast avfall) under Sammanhållningsfonden, där Malta återigen har beslutat att tilldela över 60 % av sina medel (mycket över de obligatoriska 50 %) åt miljön. Detta sker på bekostnad av transportinfrastrukturen som också har behov av medel och där det skulle ha haft en tydligare och mer synlig effekt på kort sikt.

På så sätt hoppas vi få en långsiktig effekt på livskvaliteten för alla medborgare, även de framtida, och även på livskvaliteten för de hundratusentals turister som besöker oss varje år.

MALTA

Yta: 316 km²

Befolkning: 397 000 inv.

Index BNP/inv. (2002):
69 (EU-15 = 100)



Strategi för strukturfonder (2004–2006):

Malta (63,2 miljoner euro) kommer att fortsätta med strategiska investeringar samt förstärka konkurrenskraften hos tillverkande företag och turistföretag, främja integration och utbildning, genomföra åtgärder till förmån för utveckling av landsbygden och fiskerinäringen. Ett särskilt stöd har reserverats för ön Gozo.





BULGARIEN

Den kulturella vägen längs Donau



Total kostnad (kartor): 290 886 euro
EU-bidrag: 122 977 euro

"I detta Interreg III B-projekt deltar alla länder som genomkorsas av denna stora flod, framför allt Bulgarien. Idén med projektet är att utnyttja den kulturella mångfalden hos Donaus flodområde för regional utveckling. En av åtgärderna har varit att framställa en karta i skala 1:500 000 av regionen runt Donau. Från denna har en digital karta tagits fram över kulturella attraktioner, som komplement till en katalog över industriarvet på Donaus flodstränder."

Eugen Scherer, projektledare
 E-post: post.kl@noel.gv.at

UNGERN

Partnerskapsprogram mellan industriparker (IPPP)



Total kostnad: 40 534 euro
EU-bidrag: 21 687 euro

"Partnerskapsprogrammet mellan industriparker (IPPP) finansierades inom ramen för programmet Interreg II C CADSES (Central, Adriatic, Danubian and South Eastern European Space), och målet var att inrätta samarbetsnätverk mellan parker och verksamhetsområden i målregionerna för att underlätta utbyte av erfarenheter och kunskaper. IPPP-åtgärderna har främst bestått i att skapa ett nätverk mellan industriparker, organisera utbildning, studieresor, studiecirklar och internationella seminarier. Projektet har utmynnat i nätverk och informationsflöden mellan ungerska, italienska och rumänska partner."

György Márton, biträdande utvecklingschef,
 South-Transdanubian Regional Development Agency
 E-post: martongy@ddrft.hu

TJECKIEN

Gränsöverskridande nät av cykelvägar



Total kostnad (skyltning): 15 993 euro
EU-bidrag: 6 862 euro

"Euregio Egrensis har i området med de fyra gränserna Böhmen/Bayern/Sachsen/Thüringen byggt ett 500 km långt nät av cykelvägar, vilket förenar sport, turism, kultur och upptäckter. Detta Phare CBC-projekt (*) har bestått i att bygga och skylta turen samt att framställa en guide som beskriver varje sträcka och sevärdheter längs vägen. Det är framför allt två teman som har framhävts och som knyter ihop det förgångna med nutiden i de deltagande regionerna: gruvverksamheten och kurortsverksamheten. I vägnätet ingår många kurorter och det bidrar på så sätt till marknadsföringen för kurbadsverksamheten som också inleddes med Interreg."

Lubomír Kovár, Direktör, Euregio Egrensis.
 E-post: euregensis@iol.cz

(*) CBC: Cross Border Cooperation (gränsöverskridande samarbete).

SLOVAKIEN

Centrum för nya företag i Spišská Nová Ves



Total bidragsberättigad kostnad: 543 532 euro
EU-bidrag: 325 000 euro

"Nyföretagarcentrum i Spišská Nová Ves byggdes mellan december 2002 och oktober 2003 och det invigdes officiellt den 19 februari 2004. Det handlar om att förbättra den ekonomiska miljön i regionen Spis genom att inrätta en effektiv infrastruktur som kan erbjuda ett stort utbud tjänster till företag. Nyföretagarcentrum erbjuder utrustning och teknisk hjälp till såväl nystartade som redan befintliga företag. På fördelaktiga villkor utför Europacentrum för företagande och innovation tjänster till de företag som hyr in sig i byggnaden i Spišská Nová Ves. Företagen kan få upp till 1 100 m² lokaler och mark inom denna infrastruktur."

Katarina Krotakova, chef, BIC Spišská Nová Ves
 E-post: bicsnv@spisnet.sk

Inforegios webbplats

Webbplatsen Inforegio ger en fullständig översikt över regionalpolitiken på europanivå. De senaste nyheterna kan du läsa på sidan "Newsroom":

http://europa.eu.int/comm/regional_policy/newsroom/index_en.htm

Kontakter

Europeiska kommissionen, Generaldirektoratet för regionalpolitik
Enhet 01 – Information och kommunikation
Thierry Daman
41, avenue de Tervuren, B-1040, Bryssel
Fax (32-2) 296 60 03
E-post: regio-info@cec.eu.int
Internet: http://europa.eu.int/comm/dgs/regional_policy/index_sv.htm

Information om Europeiska kommissionens regionala stöd:
http://europa.eu.int/comm/regional_policy/index_en.htm

ISSN 1725-8170

© Europeiska gemenskaperna, 2004
Kopiering tillåten med angivande av källan.



Publikationsbyrå

Publications.eu.int