

CS



Evropská unie  
Regionální politika

# info regio

| 13 | duben 2004 |

## panorama



**Rozšíření v palbě  
reflektorů**

**Nové partnerství pro soudržnost**

# Obsah

## Rozšíření v palbě *reflektorů*

### Reorganizace Unie

Rozšíření s sebou přináší reorganizaci řízení, financování a priorit EU. John Bachtler se zabývá výzvami, které rozšíření znamená pro politiku evropské soudržnosti.

### ISPA v akci:

#### Lotyšsko, Rumunsko, Litva, Slovinsko

### Evropské fondy ve službě regionu Podlasie (Polsko)

ISPA, PHARE, SAPARD... Sever Podlasie už několik let využívá unijní programy, které přispívají ke zlepšení infrastruktury, životního prostředí, konkurenceschopnosti podniků a kvality života obyvatel tohoto regionu na samých východních hranicích nové Unie. Programy přitom také seznamují místní činitele a osoby s rozhodovacími pravomocemi s pravidly fungování Unie.

### Svědectví: Kypr, Estonsko, Malta

### INTERREG / PHARE CBC v akci:

#### Bulharsko, Česká republika, Maďarsko, Slovensko

s. 3



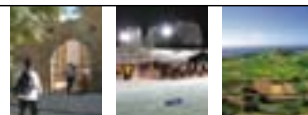
s. 10



s. 11



s. 14



s. 17

Fotografie (strany): Evropská komise (1, 4, 5, 6, 7, 8, 9), nositelé projektů (10, 14, 15, 16, 17), Obec Augustów (3, 11), Grzegorz Chelminski (12), Andrzej Chrobak (16), Obec Suwalki (13), Maltský úřad pro cestovní ruch (16).

Obálka: Budapešť (Maďarsko) – most Szechenyi přes Dunaj s Peští v pozadí.

Odpovědný redaktor: Thierry Daman, EU, GŘ Regionální politika

Tento časopis je vytištěn v angličtině i francouzštině na recyklovaném papíře.

Tematická dokumentace je k dispozici v 19 jazycích Evropské unie na internetové stránce [http://Europa.eu.int/comm/regional\\_policy/index\\_cz.htm](http://Europa.eu.int/comm/regional_policy/index_cz.htm).

Texty této publikace nemají právní hodnotu.



## Rozšíření a politika soudržnosti EU

# Přebudování Unie

John Bachtler<sup>1</sup>



*Městská obnova, kterou PHARE financoval v Augustówě (Polsko).*

**Rozšíření vede k základnímu přebudování řízení, financování a politických cílů Unie. John Bachtler se zabývá výzvami, které rozšíření přináší politice soudržnosti EU.**

Po více než deseti letech reforem a jednání se EU přibližuje k ekonomickému a politickému milníku, kdy k ní 1. května 2004 v rámci rozšíření přistoupí deset nových členských států – Česká republika, Estonsko, Kypr, Litva, Lotyšsko, Maďarsko, Malta, Polsko, Slovensko a Slovinsko. Při pohledu do budoucna navíc vidíme, že Rumunsko a Bulharsko pracují na datu přistoupení v roce 2007, Turecko očekává pozvání ke vstupním rozhovorům a další potenciální kandidátské země – Chorvatsko, Makedonie, Bosna a Hercegovina, Srbsko a Černá hora – podaly žádost o členství nebo to mají v úmyslu co nejdříve udělat.

Na historickém pozadí svého rozšiřování prochází Evropská unie kritickým obdobím úvah a rozhodování

o budoucím řízení, financování a politických cílech Unie.

V Úmluvě o „Budoucnosti Evropy“ z května 2003 byla formálně předložena rozsáhlá řada návrhů týkající se rozhodování v EU, rozdělení pravomocí, fungování evropských institucí a volebních systémů s cílem vytvořit výkonnější a zodpovědnější Unii.

Pokud jde o financování, Evropská komise zveřejnila zprávu o finančních perspektivách pro období po roce 2006. I když je prostor pro radikální rozpočtové změny omezen rozhodnutím bruselské Evropské rady o poměrně zdlouhavé reformě Společné zemědělské politiky, komise navrhuje způsoby, jak přetvořit rozpočet EU tak, aby vyhovoval cílům růstu a konkurenceschopnosti v souladu s Lisabonským programem. Další faktory ovlivňující rozpočtové úvahy zahrnují budoucí podporu určenou pro vnější hranice a otázky společné bezpečnosti či zahraniční politiky.

<sup>1</sup> Ředitel, Výzkumné středisko evropských politik, University of Strathclyde, Glasgow, Spojené království (<http://www.eprc.strath.ac.uk>)

## Tři otázky pro Pétera Balázse,

člena Evropské komise



**Jakým způsobem podle vás přispěla představná etapa k dohnání odstupu patnáctičlenné EU?**

V oblasti životního prostředí a dopravy, kde nové členské státy zaostávaly, už evropská podpora napomohla několika významným projektům. Kvalita infrastruktur se zlepšila a národní správní orgány se seznámily s fungováním politiky soudržnosti. Dnes jsou v dobré pozici pro to, aby mohly plně využívat regionální pomoci.

**Jaká je podle vás největší výzva pro realizaci politiky soudržnosti v nových členských zemích EU v období 2004-2006?**

Dobrý management nalezení kvalitních projektů a navázání partnerství jsou všechno velké výzvy. Období 2004-2006 je krátké. Vyžaduje to rychlou akci, také kvůli pravidlu uvolnění „n+2“.

**Co si myslíte o návrzích Komise týkajících se nových finančních perspektiv a reformy politiky soudržnosti po roce 2006?**

Díky těmto návrhům lze reagovat na nárůst rozdílů po rozšíření: peníze se soustředí do nejméně rozvinutých regionů a dostatečné zdroje jsou přidělovány o mimokonvergenční priority. Kromě tohoto „dvojsměrného“ přístupu zcela podporují cíl dát politiku soudržnosti do služeb Lisabonské strategie. Politika soudržnosti je pro to, aby se evropská ekonomie stala více konkurenceschopnou, nepostradatelná.

členských státech se tento ukazatel blíží úrovni nejchudších stávajících členských zemí Unie nebo ji i překračuje (Kypr, Malta, Slovinsko, Česká republika), většina má HDP na hlavu menší než 60 % průměru EU o 25 členech, v případě Lotyšska je například toto číslo jen 37 %.<sup>1</sup>

Nové členské země učinily v posledních letech nepochybně obrovský ekonomický pokrok. S výjimkou České republiky zaznamenaly v letech 1997-2001 všechny přistupující země reálný růst HDP, který je o hodně vyšší než průměr patnáctičlenné EU, s průměrným meziročním nárůstem mezi 3,3 procenty u Slovenské republiky až po 6,1 procenta u Lotyšska. Odhady pro období 2003-06 jsou přitom v podobném rozpětí (3-6,3 %), a to i přes předpovědi, že ekonomické podmínky budou obtížnější a že se bude zvětšovat rozdíl mezi pobaltskými státy s jejich velkou výkonností a ostatními přistupujícími zeměmi.

I když zakončení jednání o přistoupení představuje pro nové členské státy významný úspěch, proces přechodného období tím ještě nekončí. Některé tyto státy se ještě nevzpamatovaly z katastrofického poklesu HDP na počátku

## Výzvy plynoucí z rozšíření

Hlavní hodnoty, které pro soudržnost plynou z rozšíření EU, jsou velmi dobře známy. Toto rozšíření bude znamenat nárůst populace o 20 %, ale nárůst HDP jen o jen 5 %, což povede k poklesu průměrného HDP na hlavu v pětadvacetičlenné EU o více než 12 %. Zatímco v některých nových

### MAĎARSKO

**Rozloha:** 93 030 km<sup>2</sup>  
**Počet obyvatel:** 10 142 000  
**Index HDP/obyv. (2002):**  
53 (EU 15 = 100)



#### Strategie Strukturálních fondů (2004-2006):

Rámec podpory společenství v Maďarsku (1 995 milionů eur) se týká konkurenceschopnosti výrobní sféry, zaměstnanosti a lidských zdrojů, ale také zlepšení dopravní infrastruktury, ochrany životního prostředí a místního rozvoje.



Maďarsko: vzdělávání pro mladé Rómy.

<sup>1</sup> Údaje Eurostatu, HDP na hlavu (PPS), 2001. V případě Bulharska a Rumunska je HDP na hlavu 29 a 27 procent.

<sup>2</sup> Transition Report 2003: Integration and regional cooperation (Zpráva o přechodném období 2003: Integrace a regionální spolupráce), Evropská banka pro rekonstrukci a rozvoj, Londýn.



devadesátých let a podle odhadů Evropské banky pro obnovu a rozvoj byl reálný HDP v případě Lotyšska, Litvy a Estonska stále pod úrovní roku 1989. Přes impozantní strukturální a institucionální reformy jsou v přístupujících zemích nedostatky v rozvoji finančních trhů, restrukturalizaci strategických sektorů jako je energetický a těžký průmysl či zemědělství a v kvalitě veřejné správy i podnikatelského prostředí. Za nedávným růstem byla silná přímá a veřejná spotřeba na úkor velkých rozpočtových deficitů a celkové veřejné schodky přesahují devět procent HDP, takže veřejné výdaje budou během přípravy nových členských států na přijetí eura pod silným tlakem.

Další výzvy přináší situace na trhu práce, jelikož v nových členských státech činí nezaměstnanost v průměru 15 procent (i když v některých zemích dosahuje jen 3-6 procent). Zisky v produktivitě práce zde byly spojeny se stagnací nebo poklesem zaměstnanosti a tvorba nových míst nestačila k tomu, aby propouštění vykompenzovala. Zaměstnanost v nových členských zemích dosahuje 56 procent (v Polsku jen 52), zatímco v zemích patnáctky je to 64 procent. Trhy práce v nových zemích také ve srovnání se zeměmi patnáctky vykazují významné strukturální rozdíly, zejména vysoký podíl zaměstnanců v zemědělství (11 % proti 3 %) a mnohem menší podíl pracovních sil ve službách (28 % a 44 %). Mají-li přístupující země dosáhnout cíle z Lisabonu, kterým je sedmdesátiprocentní zaměstnanost, musejí vznikat nová pracovní místa zejména právě ve službách.<sup>1</sup>

Ekonomický růst v nových členských zemích byl doprovázen významným zvětšením regionálních rozdílů. Nejrychlejší růst, který zmenšil rozdíl v rozvoji ve srovnání s 15 stávajícími zeměmi EU, zaznamenaly v téměř každé zemi nejvíce prosperující regiony, zatímco nejchudší regiony zaznamenaly naopak vůči průměru Unie pokles HDP na hlavu. Mezi přístupujícími zeměmi jsou značné rozdíly, pokud jde o jejich teritoriální strukturu a výzvy či příležitosti k ekonomickému rozvoji, ale především je zde možné vyzorovat čtyři hlavní prostorové typy.

Za prvé k největšímu růstu docházelo v hlavních městech nebo jiných velkých aglomeracích. To mělo často za následek, že se z nich staly regiony, které do přechodného období odstartovaly z výhodných pozic a byly schopné dosáhnout rychlé restrukturalizace a adaptace na tržní ekonomické podmínky. V takových městech, jako je Praha, Bratislava, Budapešť nebo Varšava, vzrostl HDP na hlavu na 150 až 220 procent národního průměru.

Za druhé jsou tu regionální rozdíly v ekonomickém růstu mezi západem a východem. Zatímco kraje ležící poblíž hranic s patnáctkou mohly využívat investic, turistiky a přeshraniční spolupráce, regiony ve východnějších částech přístupujících zemí zaznamenaly od začátku přechodného období povětšinou jen malý pokrok ve svém sociálně-ekonomickém postavení a je pro ně charakteristický jak pomalý růst, tak vyšší nezaměstnanost a méně výhodná ekonomická struktura.



Evropské fondy spolufinancovaly okružní dálnici kolem Bratislavy (Slovensko).

Za třetí praxe přechodného období byla často nevýhodná pro malá města a venkovské oblasti, které musely v mnoha případech čelit problémům v adaptaci na toto období a pociťovaly významné ekonomické i sociální náklady na restrukturalizaci, ale možnosti růstu byly omezené.

A konečně je třeba říci, že i přes významný úbytek pracovních míst vedou odklady v restrukturalizaci hornictví, ocelářského průmyslu, energetiky a dalších odvětví těžkého průmyslu ke skutečnosti, že mnohé staré průmyslové oblasti dál představují jedny z nejvážnějších ekonomických, sociálních, politických a environmentálních výzev pro transformační proces.

Během posledních deseti let začaly nové členské země klást větší důraz na otázky regionální politiky, i když v různé intenzitě. Za podpory předvstupních financí od programů Phare, ISPA nebo SAPARD v celkové výši cca tři miliardy eur ročně v období let 2000-2006 provedly tyto přístupující země reformy územní samosprávy s cílem přisoudit regionům (ve vět-

<sup>1</sup> Údaje Eurostatu. Havlik P (2003) Rozšíření EU: růst, konkurenceschopnost a některé výzvy pro budoucí členské země, Vienna Institute for International Economic Studies (Viedeňský ústav mezinárodních ekonomických studií).

ších zemích) významnější roli a investovaly do institucionální infrastruktury regionálního rozvoje. Od konce 90. let pak dostávala regionální politika legislativní rámec a každá země rozvíjela svou hierarchii konceptů, strategií, plánů a programů regionálního rozvoje, které byly zaváděny prostřednictvím řady opatření určených pro městské úřady a podniky.

Jelikož jsou k dispozici významné finanční zdroje pocházející z programu soudržnosti EU, stojí nové členské státy před důležitou volbou, jakou zvolit politiku. Na jedné straně potřebují národní politické linie regionálního rozvoje podporující všechny části země ve využití růstového potenciálu, (zejména ovšem ty, které jsou „motorem“ rozvoje), na straně druhé však potřebují i strukturální taktiku, aby urychlily přizpůsobení starých průmyslových oblastí a rozvoj okrajových, nejhudších a strukturálně zaostalých regionů (zejména na těch, které jsou ve východních částech přistupujících zemí). Při řešení těchto problémů se politika budoucího Strukturálního fondu a Fondu soudržnosti zaměří na následující: rozvoj infrastruktury tam, kde už je současný zdroj přetížen; podporu větší pracovní mobility a školení v technologických, manažerských a podnikatelských schopnos-



Kurzy pro podnikatele na Slovensku.

tech; investice do životního prostředí, aby se mohlo vyrovnat s dědictvím minulosti a vyhovělo požadavkům předpisů EU; investice do výzkumu a vývoje, zejména podnikatelskými subjekty; rozvoj sektoru malých a středních podniků, zvláště pak velmi malých firem z oblasti služeb, které jsou zdrojem velkého počtu pracovních míst v tomto sektoru.

## Politika soudržnosti EU: 2004-2006

Na konci roku 2002 byly za dánského předsednictví schváleny finanční zdroje nutné pro rozšíření v období let 2004-2006. Dohoda o rozšíření zajišťuje, aby každý nový členský stát na tom byl po vstupu finančně lépe než před ním, takže

### SLOVENSKO

**Rozloha:** 48 845 km<sup>2</sup>  
**Počet obyvatel:** 5 379 000  
**Index HDP/obyv. (2002):**  
 47 (EU 15 = 100)



#### Strategie Strukturálních fondů (2004-2006):

Slovensko rozděluje svůj příspěvek (1 041 milionů eur) do čtyř operačních programů věnovaných průmyslu a službám, lidským zdrojům, základní infrastruktuře a zemědělství a venkovskému rozvoji.

### Příspěvky pro strukturální opatření v nových členských státech v letech 2004-2006 (miliony eur, současné ceny)

Země	Cíl 1	Cíl 2	Cíl 3	Interreg	Equal	Fond soudržnosti*	Celkem
Česká rep.	1454.27	71.30	58.79	68.68	32.10	936.05	2621.19
Estonsko	371.36	0.00	0.00	10.60	4.07	309.03	695.06
Kypr**	0.00	28.02	21.95	4.30	1.81	53.94	113.44
Lotyšsko	625.57	0.00	0.00	15.26	8.03	515.43	1164.29
Litva	895.17	0.00	0.00	22.49	11.87	608.17	1537.70
Maďarsko	1995.72	0.00	0.00	68.68	30.29	1112.67	3207.36
Malta	63.19	0.00	0.00	2.37	1.24	21.94	88.74
Polsko	8275.81	0.00	0.00	221.36	133.93	4178.60	12809.70
Slovensko	237.51	0.00	0.00	23.65	6.44	188.71	456.31
Slovensko	1041.04	37.17	44.94	41.47	22.27	570.50	1757.39
<b>Celkem</b>	<b>14959.64</b>	<b>136.49</b>	<b>125.68</b>	<b>478.86</b>	<b>252.05</b>	<b>8495.04</b>	<b>24451.18</b>

\* průměr

\*\* včetně Finančního nástroje pro orientaci rybolovu (FNOR)





její součástí jsou i dodatečné peníze nutné ke splnění požadavků Schengenské dohody a k tomu, aby nové země byly schopny dorovnat přímé platby farmářům, jakož i včasné uvolnění cash flow pro Polsko v hodnotě až jedné miliardy eur.

Konečné finanční podmínky pro rozšíření zůstávají značně pod úrovní závazků a plateb určených Berlínskou dohodou z roku 1999.

Pokud jde o strukturální kroky, je třeba si všimnout několika věcí. Za prvé: zdaleka největším individuálním příjemcem peněz ze strukturálních fondů je Polsko, jelikož na něj připadá zhruba 52 procent z rozdělovaných částek. Za druhé: podíl určený pro Fond soudržnosti je mnohem významnější než pro současné členy, jelikož představuje více než jednu třetinu z přidělovaných částek, zatímco v případě čtyř stávajících příjemců je to pouze 18 procent. Za třetí: podíl financování Cíle 1 z příspěvků Strukturálního fondu je skutečně velký, jelikož představuje více než 93 % z celé částky ve srovnání s necelými 70 % současných příspěvků pro členy patnáctky - je to jasný důsledek toho, že přibližně 92 % obyvatelstva přístupujících zemí splňuje kritéria Cíle 1. A konečně za čtvrté: příspěvky novým členským zemím na hlavu jsou podstatně menší než příspěvky chudším členům patnáctky, jelikož po použití čtyřprocentního stropu HDP bude předpokládaná pomoc na hlavu u strukturálních výdajů v nových členských zemích v roce 2006 137 EUR, zatímco u existujících čtyř zemí soudržnosti je to 231 EUR na hlavu.


Pro období 2004-2006 tedy EU rozdělila pro rozšíření 40,7 miliard eur, z čehož 21,8 miliard je pro politiku soudržnosti (14,7 miliard eur do Strukturálního fondu a 7,1 miliard eur do Fondu soudržnosti, v cenách roku 1999). Všechny nové členské země budou mít nárok na financování z Unie, přičemž pokrytí podpory se zvýší ze současných 40 procent obyvatel patnáctky na 49,5 procent v pětadvacítce. Téměř veškerá pomoc Strukturálního fondu bude poskytnuta přes programy Cíle 1 s výjimkou několika malých programů Cílů 2 a 3 pro Kypr, Prahu a Bratislavu a příspěvků pro Interreg a Equal. Zhruba 61 procent Strukturálního fondu je plánováno pro Evropský fond pro regionální rozvoj, 25 procent pro Evropský sociální fond, 12 procent pro Evropský země-

dělský orientační a záruční fond a 2,4 procent prostřednictvím Finančního nástroje pro orientaci rybolovu (FNOR).

Nové členské státy čelí při zavádění politiky soudržnosti EU významným institucionálním výzvám. I přes cennou zkušenost, kterou získaly v předstupním období, se podle zpráv Evropské komise ukazuje, že programová schopnost spravovat a používat strukturální nástroje je omezena takovými problémy, jako je nedostatečné strategické vedení, slabá spolupráce mezi ministerstvy, prodlení v zavádění monitorovacích systémů a možná ze všeho nejvíce nedostatečně vyvinuté propojení při vytváření projektů, což by mohlo ohrozit včasné přijímání financí. Schopnost přijímání omezuje také nedostatek kvalifikovaných zaměstnanců, slabá komunikace mezi různými úrovněmi státní správy a určité slabé stránky v přípravných programech financování programu Phare. Potenciál pro regionální účast v programech se velmi různí, připravenost místních úřadů a nevládních organizací se zdá buď omezená nebo přímo neexistující. Požadavky na spolufinancování mohou být navíc problematické kvůli rozpočtovým omezením a nedostatku finančních zdrojů mezi potenciálními příjemci. Období 2004-06 nicméně znamená významnou příležitost k poučení a zkušenost nových členských zemí z minulosti (Rakousko, Finsko, Švédsko) ukazuje, že praktickou zkušenost s účinnou přípravou programů lze získat rychle.

## Politika soudržnosti EU: od roku 2007

Budoucnost politiky soudržnosti EU po roce 2006 je mnohem méně jasná. V době předcházející Třetí zprávy o soudržnosti proběhla mezi evropskými institucemi, členskými státy a regionálními i sektorovými zájmovými skupinami rozsáhlá,

ČESKÁ REPUBLIKA	
<b>Rozloha:</b> 78 866 km <sup>2</sup>	
<b>Počet obyvatel:</b> 10 203 000	
<b>Index HDP/obyv. (2002):</b> 62 (EU 15 = 100)	
<b>Strategie Strukturálních fondů (2004-2006):</b> V České republice dosahuje Rámec podpory společenství pro Cíl 1, zahrnující celou zemi s výjimkou kraje Praha, 1,45 miliard eur. Částka bude rozdělena do pěti Operativních programů: Průmysl a podniky, Infrastruktura, Rozvoj lidských zdrojů, Rozvoj venkova a Multifunkční zemědělství. Snahou DOCUP Cíl 2 pro kraj Praha (71 milionů eur) bude navíc zejména zlepšení životního prostředí ve městě.	



■ Začlenění se do zaměstnání v České republice.



Veterinární kontrola v Lotyšsku.

otevřená debata, z níž vyplynulo, že zde jsou obrovské rozdíly ve stanoviscích týkajících se jak rozpočtových zdrojů, které mají být pro politiku soudržnosti Unie přiděleny, tak přednostních vzorů pro přidělování a spravování těchto zdrojů. Konsensus nicméně panuje v tom, že zdroje musí být soustředěny do těch nejméně rozvinutých částí EU.

Významným problémem je pro některé ze zemí Soudržnosti i pro další regiony ztráta nároku plynoucí ze „statistického efektu“ (tedy zvýšení nad práh Cíle 1 jen na statistickém základě), která se v pětadvacetičlenné EU dotkne přibližně 18,5 milionu obyvatel. Tyto regiony obhájí zacházení, které by bylo srovnatelné s oblastmi mající právo na Cíl 1. Některé členské státy by také byly rády, aby regiony s plánovanou klesající podporou obdržely zdroje pro toto přechodné období, a to případně až po dobu pěti let.

Jiná pomoc nejchudším částem EU - kterým je určena i obecná podpora - přichází z Fondu soudržnosti. Pokud by byl v pětadvacetičlenné Unii aplikován práh 90 procent hrubého národního příjmu (GNI), všechny nové členské země s výjimkou Kypru by na tuto podporu měly právo. Mezi současnými příjemci by zřejmě toto právo zůstalo Řecku a Portugalsku, ale Španělsko už je na hranici a bez mimořádných opatření by ho mohl postihnout statistický efekt, zatímco Irsko by vypadlo určitě. Mnoho z nových států by uvítalo, kdyby pokračoval vyšší poměr financování EU z Fondu soudržnosti, tak jako v období 2004-2006.

Nejspornější otázkou je, zda a jak bude financování EU poskytováno mimo Cíl 1. Podle návrhů EK by budoucí Cíl 2 měl být zaměřen na růst a konkurenceschopnost s tím, že na podporu by měla právo všechna území mimo Cíl 1 a členské

## LOTYŠSKO

**Rozloha:** 64 589 km<sup>2</sup>  
**Počet obyvatel:** 2 332 000  
**Index HDP/obyv. (2002):**  
 35 (EU 15 = 100)



### Strategie Strukturálních fondů (2004-2006):

Lotyšsko uplatní program v hodnotě 626 milionů eur, který je založený na čtyřech prioritách: Územní soudržnost, Novátorské podniky, Zaměstnanost a vzdělání, Rozvoj venkova a rybolov.

## LITVA

**Rozloha:** 65 200 km<sup>2</sup>  
**Počet obyvatel:** 3 463 000  
**Index HDP/obyv. (2002):**  
 39 (EU 15 = 100)



### Strategie Strukturálních fondů (2004-2006):

Litevský program (895 milionů eur) se soustřeďuje na zlepšení infrastruktury, rozvoj lidských zdrojů, konkurenceschopnost podniků, rozvoj venkova, zemědělství a rybolov.





■ V chemické laboratoři ve Slovinsku.

státy by byly zodpovědné za určení geografického zacílení a uskutečňování pomoci. Navrženy byly ovšem i jiné modely, zejména ze strany Velké Británie.

## Závěry

Rozšíření představuje velké výzvy pro ekonomickou a sociální soudržnost EU. Má-li být dosažena konvergence mezi novými a stávajícími členskými zeměmi, všeobecně se uznává, že to bude vyžadovat významný a trvalý závazek ze strany EU vůči přistupujícím zemím v průběhu 30-40 let, který by přitom nejchudším zemím současně patnáctky umožňoval dále zmenšovat rozdíly v rozvoji ve srovnání se zeměmi nejbohatšími. Aby se využití této pomoci co nejvíce rozšířilo, je nutné si vzít významné poučení z nedávného hodnocení diferencovaného dopadu financování EU a politického prostředí, ve kterém bylo toto financování uskutečněno.

Zda a jak bude politika soudržnosti EU pokračovat mimo oblast nejméně rozvinutých zemí a regionů je mnohem méně jasné. Klíčovou záležitostí je vztah mezi cíly EU, které se týkají konkurenceschopnosti a soudržnosti. Na jedné straně je tu jasný tlak na Unii, aby odstoupila od financová-

ní mimo Cíl 1 a soustředila se na podporu evropského růstu a konkurenceschopnosti dle Lisabonského programu prostřednictvím investic do vědy a výzkumu, inovací, vyššího vzdělání, schopností a sítí, na straně druhé je zde ovšem obava z možného snížení podpory EU probíhajícími strukturálními změnám v průmyslových i venkovských oblastech.


Tato obava je navíc jistěna faktem, že se národní regionální politiky v mnoha bohatších zemích vzdalují od svých tradičních zaměření na „problémové oblasti“ směrem k podpoře všem regionům uvnitř příslušného státu. Je zajímavé, že rozdíly mezi členskými zeměmi se v posledních letech rozšířily, protože nové regionální politické směry mohou zvětšit národní a (částečně) i regionální růst a konkurenceschopnost, ale na úkor regionálních nerovností mezi jednotlivými zeměmi. Mnoho regionů chce proto udržet uvědomovanou přidanou hodnotu spojenou se Strukturálním fondem, ať již jde o partnerství, strategické myšlení, víceleté plánování nebo výměnu zkušeností, i když se tyto rysy stále více stávají také součástí národních regionálních politických linií rozvoje.


Závěrem je také třeba říci, že dopady reformy politiky soudržnosti EU nemohou být vnímány odděleně. Pro mnoho agrárních oblastí jsou příjmy ze Společné zemědělské politiky významnější než ty ze Strukturálního fondu a zásadní otázkou je budoucí financování politiky rozvoje venkova v rámci „druhého pilíře“. Obecněji řečeno je významným faktorem pro soudržnost kontrola státní pomoci. Mezi členskými státy panují oprávněné obavy, zda by při aplikaci regionální podpory nebylo třeba více flexibility a kompetencí místním institucím, obzvláště v těch oblastech, které by jinak ztratily nárok jak na zdroje ze Strukturálního fondu, tak na regionální pomoc. Zároveň je ovšem důležité, aby pokrok učiněný v posledních dvaceti letech při snižování soupeření o podporu a „vyrovnání sportovního hřiště“ pro pomoc nebyl podkopán.

## Více informací:

[http://Europa.eu.int/abc/governments/new\\_eu\\_members/index\\_en.htm](http://Europa.eu.int/abc/governments/new_eu_members/index_en.htm)

SLOVINSKO	
<b>Rozloha:</b> 20 273 km <sup>2</sup> <b>Počet obyvatel:</b> 1 995 000 <b>Index HDP/obyv. (2002):</b> 69 (EU 15 = 100)	
<b>Strategie Strukturálních fondů (2004-2006):</b> Slovinsko (237,5 milionů eur) se hodlá soustředit na tři priority: podpora konkurenceschopnosti výrobní sféry, rozvoj lidských zdrojů a zaměstnanosti, restrukturalizace zemědělství, lesnictví a rybolovu.	

BULHARSKO	
<b>Rozloha:</b> 110 910 km <sup>2</sup> <b>Počet obyvatel:</b> 7 846 000 <b>Index HDP/obyv. (2002):</b> 26 (EU 15 = 100)	

RUMUNSKO	
<b>Rozloha:</b> 237 500 km <sup>2</sup> <b>Počet obyvatel:</b> 21 773 <b>Index HDP/obyv. (2002):</b> 27 (EU-15 = 100)	

## LOTYŠSKO

### Likvidace domácího odpadu ve Ventspilsu



**Celkové náklady:** 6 190 000 EUR  
**Příspěvek EU:** 3 033 100 EUR

„Ventspilský kraj (60 000 obyvl.) na břehu Baltského moře nemá vhodná místa na uložení odpadu do země a třináct existujících skládek je v provozu bez toho, že by splňovaly normy týkající se životního prostředí. Projekt ISPA spočívá ve výstavbě místa na uložení odpadu a tranzitního skladu pro nebezpečné odpady, jakož i ve zlepšení příjezdové cesty, nákupu nezbytného vybavení (kontejnery, vozy, pčchovač...), financování informační kampaně pro veřejnost, umístění zařízení na monitorování podzemních a povrchových vod, uzavření a rekultivaci současných skládek (cca 31 h), zavedení selektivního odvozu a konečné recyklaci papíru, kartonu, skla a kovu.“

**Anita Bisofa**, vedoucí projektu, Ministerstvo životního prostředí Lotyšské republiky.  
[anita.bisofa@vidm.gov.lv](mailto:anita.bisofa@vidm.gov.lv)

## LITVA

### Oprava silnice I. třídy Vilnius-Kaunas-Klaipeda



**Celkové náklady:** 27 170 000 EUR  
**Příspěvek EU:** 20 380 000 EUR

„Silnice I. třídy z Vilniusu přes Kaunas do Klaipedy (293,3 km), jedna z nejvýznamnějších silničních os Litvy, neodpovídala evropským normám a zvyšování provozu vozovku rychle ničilo. Tento první silniční projekt ISPA spočíval ve zpevnění povrchu a krajnic úseků v délce 37 km, kompletní opravě povrchu v délce 119 km, opravě 27 mostů a viaduktů a také zlepšení bezpečnosti (rampy, signalizace, značení atd.). Práce byly ukončeny v prosinci 2002.“

**Gintautas Predkelis**, Ministerstvo dopravy a komunikací Litvy.  
[gintas.tid@transp.lt](mailto:gintas.tid@transp.lt)

## RUMUNSKO

### Úprava odpadních vod v Craiově



**Celkové náklady:** 70 378 000 EUR  
**Příspěvek EU:** 52 783 500 EUR

„Craiova (320 000 obyvl.), jedno z největších rumunských měst, už nemá žádnou čističku. I kanalizační síť je nedostatečná – odpadní vody jsou jednoduše odváděny rovnou buď do kanálu, který přetíná Craiovu, nebo do rybníka, který leží v rekreační oblasti, a odtud odtékají do Jiun, což je přítok Dunaje. Projekt má tři části: obnova a modernizace čisticí stanice, prodloužení sítě kanálů, technická pomoc a administrativní posílení.“

**Daniela Beuran**, Útvar ISPA Infrastruktury životního prostředí, Ministerstvo financí Rumunska.  
[bdana@cfcu.ansit.ro](mailto:bdana@cfcu.ansit.ro)

## SLOVINSKO

### Modernizace železniční trati Ljubljana-Zidani Most-Maribor



**Celkové náklady:** 25 803 500 EUR  
**Příspěvek EU:** 10 063 365 EUR

„Cílem projektu je renovace 22,1 km trati v pěti nádražích a na dvou úsecích trati (Hoce-MB Tezno a MB Tezno-Maribor), která proběhne od nynějška do prosince 2006. Cílem je vybudovat infrastrukturu přizpůsobenou vysokorychlostnímu provozu a tím podpořit různé způsoby dopravy zboží. Díky projektu budou zrušeny rychlostní limity, které způsobují zácpy, a vlaky budou moci jezdit rychlostí 160 km/hod. po modernizovaných úsecích se zatížením 22,5 tun na nápravu. K modernizaci dochází na existující trati, takže nedochází k negativnímu dopadu na životní prostředí.“

**Breda Križnar**, Ministerstvo dopravy Slovinska.  
[breda.kriznar@gov.si](mailto:breda.kriznar@gov.si)





Evropské fondy ve službách Podlasie (Polsko)

## Obecné opakování

**ISPA, PHARE, SAPARD... Sever Podlasie už několik let využívá unijní programy, které přispívají ke zlepšení infrastruktury, životního prostředí, konkurenceschopnosti podniků a kvality života obyvatel tohoto regionu, který se nachází na samých východních hranicích nové Unie. Programy přitom také seznamují činitele a osoby s rozhodovacími pravomocemi s pravidly fungování Unie.**



Země jezer a řek.

„Tak co, nemyslíte, že už jsou připraveni vstoupit do Evropské unie?“, ptá se ne bez humoru či jisté provokace Andrzej Chrobak, hlavní poradce pro nadnárodní spolupráci v Agentuře pro restrukturalizaci a modernizaci zemědělství (ARIMR) a správce programu SAPARD<sup>1</sup> v Polsku. Svému francouzskému kolegovi Chrobak představuje několik zemědělských provozů, které tento program využívají, mezi nimi i Jadwiga a Zdzisława Sidorka, chovatelů dojníc v Jeleniewu, kteří díky pomoci SAPARD ve výši 12 400 eur mohli vybavit svůj nový chlév, kde je volně ustájeno pětadvacet krav, podle evropských norem. „Podali jsme další žádost“, říká Zdzisław, „tentokrát o 10 000 eur, která by šla hlavně na nákup podestýlky nového typu, pro větší pohodu zvířat.“ Sidorkův postup je pro tyto ještě mladé polské zemědělce, rozhodnuté udržet a rozvíjet své hospodářství i po vstupu země do Unie, typický. „Jsou to opravdoví podnikatelé bez komplexů, aktivní, otevření novým postupům“, dodává Grzegorz Chelminski z místní pobočky ARIMR.

Jsme na severu vojvodství (kraje) Podlasie, přesněji řečeno v *poviattech* (okresech) Augustow, Suwalki, Grajewo

a Sejny na severovýchodním okraji země, u tří hranic Polsko/Bělorusko/Litva; blízko je i ruská enkláva Kaliningrad. Chov dojníc je v této oblasti hlavní zemědělskou činností, SAPARD tedy financuje převážně investice do zlepšení výroby a oblasti životního prostředí na mléčných farmách, jako je materiál pro siláž, stroje na dojení, jednotky na zpracování zvířecího odpadu, rozmetadla močůvky... Sidorek má jedinou obavu, a to „že budeme jediní výrobci mléka v kraji s odpovídajícími evropskými normami, s rizikem, že zde mlékárenství z důvodu nedostatečné rentability skončí. Tady vládne vyčkávací taktika: mnoho zemědělců se o tom, zda budou nebo nebudou ve své činnosti pokračovat, rozhodne až po vstupu.“

A když už mluvíme o výrobě mléka, mlékárna v Grajewu (450 zaměstnanců) je jednou z šesti provozoven družstva „Mlekpól“, které má 13 000 členů a 15 000 zemědělských dodavatelů. Družstvo je činné v Mazursku a na severu Podlasie, ale své výrobky prodává po celé zemi. Tento největší polský výrobce mléka UHT zde investoval 4 miliony eur

<sup>1</sup> SAPARD («Special Accession Programme for Agriculture and Rural Development»), program zahájený v roce 2000 s cílem usnadnit přizpůsobení zemědělských struktur a venkovských oblastí kandidátských zemí střední a východní Evropy.

do zařízení výrobní jednotky na máslo, přičemž 40 % tohoto ultrasofistikovaného vybavení, podle výrobního ředitele Groszyka Zbigniewa „toho nejlepšího v Evropě“, uhradil SAPARD.

## Pěšky, koňmo, v kajaku

S HDP na jednoho obyvatele, který v roce 2001 dosáhl jen 31 % průměru patnáctky (v případě celého Polska je to 41 % a pokud se týče varšavské oblasti, tak dokonce 64 %), zůstává Podlasie jedním z nejchudších regionů, který však skrývá velký potenciál. Její severní část má například velké trumfy, pokud jde o turistiku: přetíná ji „Via Baltica“ (E 67), nejkratší silnice, která spojuje Finsko se střední Evropou přes pobaltské státy. Území je poseto tisíci jezery a z poloviny pokryto obrovskými zalesněnými plochami, mezi nimiž je i jeden z posledních evropských pralesů. Podlasie je ráj pro turisty, ať již chodí pěšky nebo jezdí na kole, na koni, na lodích a hlavně v kanoi či kajaku, protože obrovská síť jezer a Augustowský kanál, postavený podle modelu z jižní Francie (Canal du Midi), umožňují několikadenní plavby v těchto i dalších plavidlech. Zmíněný charakteristický rys již byl ostatně přímo zhodnocen: tři podniky na stavbu lodí a jachet v Augustowu (30 000 obyv.) zajišťují nejméně 1 000 pracovních míst.

S programem PHARE<sup>1</sup> se Augustow pustil do ambiciózního projektu revitalizace města a turistického rozvoje, zejména podél kanálu (7 milionů eur, z toho 4,2 milionů unijní podpory). Představitelé Augustowa považují turistiku za základní osu rozvoje tohoto města, které je od roku 1993 lázeňským centrem s 4 000 lůžky a kam ročně přijíždí 100 000 návštěvníků. „Je nutné prodloužit sezonu, která je stále příliš koncentrována na období červenec-srpen, a přitáhnout tak víc zahraničních turistů, čímž vytvoříme co největší počet pracovních míst,“ vysvětluje starosta města Leslek Cieslik. I přes výstavbu lodí, montáž zemědělských strojů, lázeňství a

továrnu na cigarety totiž nezaměstnanost v Augustowě nikdy neklesla pod 16 %, a to dokonce ani v létě.

## Kanál

Projekt PHARE „Zlepšení a komercializace Augustowského kanálu“ označila Delegace Evropské komise ve Varšavě za „jeden z nejkompexnějších evropských projektů v Polsku“. Jeho cílem byla obnova a úprava 2 800 m břehů, ale také oprava (od kanalizace přes dláždění a městský mobiliář až po osvětlení) pěti hlavních ulic vedoucích ke kanálu včetně jednoho úseku Via Baltica a zřízení informačního střediska na hlavním náměstí (futuristická architektura, budova ve tvaru lodě) s informačním kioskem pro turisty, kavárny či například konferenčního sálu; v centru města jsou pak i místa vyhrazená pro zřízení podniků. Celý projekt, uskutečněný v období od jara do zimy 2003, tvoří ucelený a strukturovaný celek, ve kterém se spojuje hospodářský rozvoj a kvalita života obyvatel.

„Nyní se ještě musíme vybavit nástroji – webovou stránkou, brožurkami, stánkem... – které nám pomohou propagovat kanál v zahraničí,“ dodává ředitel projektu a první náměstek starosty města Jerzy Demianczuk, když upřesňuje, že tyto věci jsou zatím v Augustowě jen na počátku. „Doufáme však, že projekt „bude mít potomky“ i jinde podél kanálu. V Polsku je na něm čtrnáct zdymadel, jedno pak tvoří hranici s Běloruskem a čtyři jsou v této sousední zemi. Běloruské úřady se rozhodly je do roku 2005 opravit a na hraničním zdymadle dokonce zřídit check-point, aby se pro projíždějící kanoisty usnadnily nutné formality.“

Třicet jedna kilometrů severně od Augustowa se nachází průmyslovější město Suwalki (68 000 obyv.). Působí zde 150 malých a středních podniků v oblasti prvního a druhého zpracování dřeva, rozvinuté je také sýrašství, chov drůbeže či lehké hutnictví a kolem dvaceti firem z mnoha oborů zahrnuje zóna volného obchodu, vytvořená v roce 1996.



Příjemci podpory SAPARD: z farmy do mlékárny.



<sup>1</sup> Program PHARE byl založen v roce 1989, a to původně pro Polsko a Maďarsko („Pologne, Hongrie, Aide à la Restructuration Economique – Polsko, Maďarsko, Pomoc při hospodářské restrukturalizaci“), nyní však působí ve všech kandidátských zemích střední a východní Evropy. Činnost PHARE se soustřeďuje na dva aspekty: pomoc vedení kandidátských zemí získat nutné schopnosti k zavádění acquis communautaire a podpora investic do nejdůležitějších oblastí, kterými jsou základní infrastruktura, podniky a sociální opatření.





I přesto však dosahuje nezaměstnanost ve městě více než 22 %, což má za následek sociální problémy a kriminalitu.

V letech 1995-1999 spustilo město Suwalki devět projektů PHARE v celkové hodnotě 1,7 milionů eur, z čehož 0,6 milionu pocházelo z unijních zdrojů; tyto projekty se týkaly zejména úpravy dopravní sítě a drobné městské infrastruktury. Program PHARE „Ekonomická a sociální soudržnost 2002“ (1,94 milionu eur z celkové částky 2,88 milionu) zase spolufinancuje výstavbu technické infrastruktury v Suwalki a příjezdových cest k 25 ha obchodních komplexů.

Suwalki bylo navíc jedním z prvních měst, které v Polsku využilo pomoci ISPA<sup>3</sup>. Projekt „Zlepšení kvality vody v Suwalki“, spuštěný v roce 2001 (celkové náklady 12,468 milionu eur, z čehož 50 % hradí Unie), má za cíl dostat celou síť přívodu vody a kanalizace ve městě i v okolních vesničkách na úroveň Evropy a jejích norem. To znamená výstavbu 25 km vodovodů, 55 km kanalizačního potrubí, 44 čerpacích stanic a 2 čističek odpadních vod, zřízení čističky o kapacitě 600 m<sup>3</sup> za hodinu; vybavení Suwalské čističky kogenerátory, které používají obnovitelné energie (zejména bioplyn), nákup přístrojů s dálkovým ovládáním pro 9 čerpacích stanic a vypracování řídicího plánu pro hospodaření s vodou.

## Ekologie, ekonomie, pedagogika

Projekt ISPA zlepšuje kvalitu života místního obyvatelstva, přispívá však i k ochraně jedinečných vodních lokalit v Národním parku Wigry (150 km<sup>2</sup>), z nichž několik je i ze suwalské oblasti. „Tento další pozitivní dopad projektu je velmi významný z hlediska ekologického i ekonomického,“ vysvětluje starosta Suwalki Jozef Gajewski. „Turistika je pro nás také základním kamenem rozvoje a park se svými jezery a bobry naší největší atrakcí.“ Starosta poté předkládá dlouhý seznam projektů, kterým by chtěl dát konkrétní podobu: revitalizace centra města, rekonstrukce 146 starých budov, využití malého letiště, úprava cyklistických a jezdeckých stezek i běžeckých tratí... „Nápady nám nechybějí a vlastně ani peníze... To, čeho se nám nedostává především, je podstatnější – dobrá komunikace s vnějškem, aby se oblast dostala ze své enklávy.“

„Chtěli bychom také vytvořit vědecký komplex a s Litvou i středisko přeshraničního novátorství,“ doplňuje Przybysz Darlusz, který má na suwalské radnici na starost ty projekty ISPA, které se týkají životního prostředí. „S ISPA rovněž spouštíme několik menších projektů, které mohou být důležité pro přeshraniční spolupráci. Je to například případ vodních odlučovačů na řece Czarna Hancza, která teče i přes Litvu.“

Ředitel Suwalské vodárenské společnosti Witliasz Rychlik dává projektu ISPA, který uskutečňuje, ještě jinou zásluhu: „Řekl bych, že v rovině metodologické nás ISPA hodně nauči-



Suwalki: čistička financovaná z fondu ISPA.

la. Díky těmto projektům jsme se seznámili s duchem, postupy a správnými způsoby jednání Unie. Nyní jsme zcela připraveni se k vám přidat!“

## Kontakt:

Delegace Evropské komise v Polsku,  
Warsaw Financial Centre, 29th floor,  
Emilii Plater, 53, PL-00-113 Warszawa  
Tel: (+48) 22-520 8200 – Fax: (+48) 22-520 8282 –  
E-mail: [delegation-poland@cec.eu.int](mailto:delegation-poland@cec.eu.int)

## POLSKO

**Rozloha:** 312 685 km<sup>2</sup>  
**Počet obyvatel:** 38 219 000  
**Index HDP/obyv. (2002):**  
41 (EU 15 = 100)



### Strategie Strukturálních fondů (2004-2006)

Polsko si vyjednalo Rámec podpory společenství (8 276 milionů eur), který je rozdělen do čtyř hlavních oblastí: podniky, lidský kapitál, infrastruktura a regionální a venkovský rozvoj.

<sup>3</sup> L'ISPA („Instrument structurel de préadhésion“ – Strukturální nástroj předstupního období) podporuje rozsáhlé investice do dopravní nebo environmentální infrastruktury v Bulharsku, České republice, Estonsku, Litvě, Lotyšsku, Maďarsku, Polsku, Rumunsku, Slovensku a Slovinsku. V letech 2000-2004 schválila Evropská komise 324 projektů s celkovým příspěvkem ISPA ve výši 7 miliard eur.

Kypr

## „Omlazovací kúra pro starou Nikósii“

Athina Papadopoulou, architektka-památkářka (Nicosia Master Plan).



Čtvrť Omeriye, ležící uvnitř hradeb Nikósie, se výborně hodila na spuštění projektu městské obnovy. V Omeriyy, která byla dlouho jednou z nejbohatších čtvrtí města, se koncentruje obdivuhodný počet památek a budov, jež jsou charakteristické pro tradiční kyperskou městskou architekturu. Díky náhlému rozdělení Nikósie, ke kterému došlo v roce 1974, se však Omeriye bohužel stala místem opuštným a chátrajícím.

Byl proto vypracován plán obnovy s cílem historické budovy restaurovat, vrátit jim jejich účel, a současně rekonstruovat městskou zástavbu. Současně šlo o to vytvořit projekt, jehož hodnota je demonstrativní a podněcuje k tomu zvolit takovou formu postupu.

Zcela přirozeně jsme proto sáhli k programu „Partnership for the Future“ (Partnerství pro budoucnost), který Evropská unie spustila v říjnu 2001 ve spolupráci s Organizací spojených národů a její technickou agenturou UNOPS (United Nations Office for Project Services). Významná část tohoto projektu je věnovaná rekonstrukci staré Nikósie, a to při respektování a v duchu urbanistického plánu „Nicosia Master Plan“, který společně vypracovaly radnice města, Ministerstvo urbanistiky a bydlení a PNUD

(Program Spojených národů pro rozvoj). Projekt mimochodem spustily obě komunity města – řecká i turecká.

Při rekonstrukci Omeriye se postupovalo ve třech etapách:

- v první etapě (listopad 2002 – květen 2003) byly opraveny a upraveny kanály, silnice a chodníky,
- druhá etapa (únor 2003 – říjen 2003) umožnila rekonstrukci zdejších bývalých lázní (osmanská stavba z 16. století) a jejich okolí,
- ve třetí etapě (únor 2003 – červenec 2003) došlo k rekonstrukci zahrad a severní fasády mešity, bývalého kláštera augustiánů ze 14. století.

Díky investici ve výši 1,24 milionů eur, z čehož 1,16 milionů uhradila Evropská unie, rozkvetla čtvrť Omeriye do krásy a mladosti. Zde nutno připomenout, že tzv. bi-komunitárních projektů se týká třetina evropských předvstupních fondů pro Kypr (přibližně 4 miliony eur z 12 milionů, které jsou od roku 2000 ročně poskytovány).

**Kontakt:**

Athina Papadopoulou  
Nicosia Master Plan  
Tel: +357 22797542  
Fax: +357 22304144  
E-mail: masterplan3@nicosia.org.cy  
Internet: <http://www.nicosia.org.cy>  
<http://www.undp-unops-pff.org>

**KYPR**

**Rozloha:** 9 250 km<sup>2</sup>  
**Počet obyvatel:** 715 000  
**Index HDP/obyv. (2002):**  
76 (EU 15 = 100)

**Strategie Strukturálních fondů (2004-2006):**

Na Kypru se Cíl 2 DOCUP (28 milionů eur) soustřeďuje na trvalý rozvoj venkova a rozvoj problematických městských částí. Cíl 3 DOCUP (22 milionů eur) se týká oživení trhu zaměstnanosti a podpory školství a průběžného vzdělávání. Kypr také využívá programu podpory rybolovu ve výši 3,4 milionu eur.



## Estonsko

# „Projekt na vrcholu“

**Eero Pärasmäe**, ředitel úseku vnějších fondů, Ministerstvo hospodářských věcí a komunikace Estonska.



Když jsem byl požádán, abych napsal pár slov o některém estonském projektu, na jehož financování se podílela Evropská unie, přečetl jsem si seznam těch, které byly po celé zemi uskutečněny prostřednictvím programu PHARE. Mohl jsem samozřejmě vybrat nějaký velmi novátorský projekt nebo ten, který vytváří řadu nových pracovních příležitostí, místo toho jsem si však vybral jeden relativně skromný, týkající se turistiky. Právě zábavní a sportovní centrum v Haanja, poblíž jižní hranice Estonska, je pro mne totiž velmi dobrým příkladem regionálního rozvoje, a to jak svým cílem, tak svým provedením.

Zrod projektu spadá do roku 1999, kdy ministerstvo hospodářství provádělo inventuru návrhů v rámci programu PHARE ESC<sup>1</sup> 2000. Hrabství Võru a radnice v Haanja se tehdy spojily, aby společně předložily návrh stavby rekreačního střediska na úpatí nejvyšší estonské hory a dokonce i všech pobaltských republik, která se jmenuje Suur Munamägi (Kopce Matka) a dosahuje ... 318 metrů.

Díky svému reliéfu už byla oblast Haanja navštěvována, v zimě běžkaři a v létě cyklisty na horském kole, ale neexistovala zde pro ně infrastruktura. Šlo tedy o to vytvořit na jedné straně polyfunkční centrum s šatnami, kavárnou, půjčovnou lyží atd., a na straně druhé zdejší tratě pozvednout na úroveň norem Mezinárodní lyžařské federace, aby se daly pořádat závody světové úrovně. Stávající tratě se musely přestavět a rozšířit, koupit bylo třeba speciální sněhovou rolbu i další vybavení na údržbu. Velmi důležité bylo také osvětlení tratí, neboť je známo, že v zimě máme přes den jen 6 až 7 hodin slunečního svitu. A nakonec – a hlavně –



potřebovalo centrum marketingový plán pro propagaci tohoto místa jak v Estonsku, tak v okolních zemích.

Nejobtížnější byla etapa spouštění projektu, kdy mnoho úsilí a času vyžadovalo hodnocení dopadu na životní prostředí a koncepce infrastruktury. Po vyhotovení projektové dokumentace se navíc ukázalo, že předpokládané zdroje pro projekt jsou naprosto nedostatečné, ale jak se říká, když se chce, všechno jde, takže radnice i estonská vláda neváhaly a vydaly peníze z dodatečných fondů. Zde se potvrdilo, jak důležité a dokonce zásadní je moci spoléhat na dobrou spolupráci mezi místními a centrálními úřady.

Výsledek: bylo postaveno velmi krásné polyfunkční centrum, které dobře zapadá do okolního prostředí; v zimě slouží lyžařům a v létě milovníkům horských kol, turistům i jiným výletníkům, kteří se rozhodnou pokochat pohledem, jenž nabízí estonský vrchol. Centrum může pojmout až šedesát osob pro nejrůznější semináře, lyžař si může vybrat mezi tratěmi v délce 1, 3, 5 a 10 km, přičemž velmi dobře osvětlený úsek v délce 3,2 km umožňuje lyžovat až do devíti hodin večer. Projekt si vyžádal 636 000 eur, z toho Evropská unie dodala 395 000, estonská vláda 117 000 a radnice v Haanja 124 000.

Trenér estonského týmu běžkařů Mati Alaver, který dovedl několik svých lyžařů na stupínky vítězů na olympijských hrách i mistrovstvích světa, shrnul při slavnostním otevření centra v Haanja v prosinci 2003 úspěch projektu následujícími slovy: „*Tím, že úřady umístily do této oblasti rekreační a sportovní centrum, splnily svůj úkol vůči milovníkům sportu*“. Domnívám se, že jeho projev byl významným oceněním pro tým, který na projektu pracoval a po tři roky nešetřil ani úsilím ani schopnostmi, aby jej dovedl do zdárného konce.

První projekt ekonomické a sociální soudržnosti ve spolupráci s evropskými fondy byl pro malou radnici v Haanja obtížným úkolem, její úspěch však nakonec vyústil ve schválení dalšího projektu PHARE ESC, který by měl být zahájen v roce 2004. Jde o celkovou rekonstrukci rozhledny, postavené na vrcholu Estonska v roce 1939 a naposledy rekonstruované o třicet let později.

## ESTONSKO

**Rozloha:** 45 226 km<sup>2</sup>  
**Počet obyvatel:** 1 356 000  
**Index HDP/obyv. (2002):**  
40 (EU 15 = 100)



### Strategie Strukturálních fondů (2004-2006):

Strukturální nástroje sledují v Estonsku čtyři priority (371 milionů eur): rozvoj lidských zdrojů, konkurenceschopnost podniků, podpora zemědělství, rybaření a venkovského rozvoje, zlepšení infrastruktury a místní rozvoj.

<sup>1</sup> ESC: Economic and Social Cohesion (Ekonomická a sociální soudržnost).

## Malta

## „Vítězem maltského Jednotného programového dokumentu 2004-2006 je životní prostředí“

**Marlene Bonnici**, ředitel Maltského úřadu pro Strukturální fond a Fond soudržnosti.



Malta má s 1 200 obyvateli na kilometr čtvereční zdaleka nejvyšší hustotu obyvatel v Evropské unii a je také jednou z nejhustěji osídlených zemí na světě. Kromě toho je na všech třech ostrovech,

které ji tvoří, velmi zranitelné životní prostředí. Malta má také prosperující turistický průmysl s více než milionem návštěvníků, kteří na souostroví každý rok přijedou. Intenzivně zastavěná oblast, ve které žijeme, jakož i hospodářský rozvoj, ke kterému v zemi došlo v devadesátých letech, způsobily spolu s dalšími faktory velký tlak na životní prostředí ostrovů.

Vládní výdaje na toto prostředí ovšem v posledních letech značně vzrostly. Povinnost vyhovět *Acquis communautaire* navíc posílila spolupráci s příslušnými nevládními organizacemi a měla dopad také na tvorbu nové legislativy a její uvádění do praxe, i když hodně práce stále ještě zůstává, zejména v oblasti environmentální infrastruktury.

Během přípravy na vstup byla Malta postavena před velmi rozsáhlou legislativou související s infrastrukturou, kterou musela bez jakékoliv podpory ze strany Evropské unie změnit. Země neměla nárok na podporu ISPA, ale v roce 2003 jí předvstupní program poskytl možnost spolufinancování malého infrastrukturačního projektu. Malta si zvolila životní prostředí a v současnosti uskutečňuje projekt na úpravu vody pro ostrov Gozo, na rozdíl od podpory ISPA však tento projekt z 50 % spolufinancovala z národních fondů. Jde o závazek, který země má vůči životnímu prostředí.

Když maltská vláda připravovala programový dokument pro Strukturální fondy, vědomě se rozhodla, že největším příjemcem peněz z fondů, které dostane po vstupu, bude právě oblast životního prostředí. Bylo to pochopitelné na úkor ostatních priorit, které jsou pro rozvoj Malty také životně důležité. Toto obrovské úsilí vláda vyvinula s cílem zajistit ochranu ostrovů a jejich ekosystémů, přičemž nešlo o nějaký krátkozraký krok, ale o rozhodnutí investovat do budoucnosti země a budoucích generací. Toto rozhodnutí přijali i všichni partneři, i když některé organizace zdráhavě, protože by raději viděly posílení jiných priorit.

V rámci Jednotného programového dokumentu hodlá dále Malta uskutečňovat mimo jiné projekty zaměřené na hospodaření s odpadem a pitnou vodou, jakož i na úpravu vody, kvalitu vzduchu a ochranu přírody. K podpoře těchto projektů se plánuje i výchovná kampaň, aby se tak dostaly do konkrétního kontextu, a doplní je i další projekty zaměřené na životní prostředí (hlavně v oblasti pevných odpadů), financované z Fondu soudržnosti, kde se Malta znovu rozhodla pro oblast životního prostředí přidělit přes 60 % ze svých fondů (podstatně víc než je povinných 50 %) na úkor dopravní infrastruktury, i když i ta potřebuje pomoc a došlo by k daleko většímu krátkodobému viditelnému efektu.

V této souvislosti doufáme, že náš vliv na kvalitu života všech obyvatel Malty, i těch budoucích, jakož i na kvalitu života stovek tisíc turistů, kteří nás každoročně navštíví, bude dlouhodobý.

## MALTA

**Rozloha:** 316 km<sup>2</sup>

**Počet obyvatel:** 397 000

Index HDP/obv. (2002):  
69 (EU 15 = 100)



**Strategie Strukturálních fondů (2004-2006):**

Malta (63,2 milionů eur) se bude věnovat strategickým investicím, posilovat konkurenceschopnost průmyslových i turistických podniků, podporovat začlenění do EU a vzdělávání a pořádat akce ve prospěch životního prostředí, venkovského rozvoje a rybolovu. Specifická podpora je určena pro ostrov Gozo.





## BULHARSKO

### Kulturní dunajská cesta



**Celkové náklady (mapy):** 290 886 EUR  
**Příspěvek EU:** 122 977 EUR

*„Nápad v pozadí tohoto projektu INTERREG III B, na kterém spolupracují všechny země, přes které Dunaj teče, zejména však Bulharsko, spočívá ve snaze dát kulturní rozmanitost povodí velké řeky do služeb regionálního rozvoje. Jednou ze součástí projektu bylo vytvoření základu mapy dunajské oblasti v měřítku 1:500 000, z níž vznikla digitální mapa kulturních atrakcí, doplňující katalog průmyslového dědictví na březích Dunaje.“*

**Eugen Scherer, ředitel projektu**  
[post.k1@noel.gv.at](mailto:post.k1@noel.gv.at)

## MAĎARSKO

### Program spolupráce mezi průmyslovými parky (Industrial Parks Partnership Programme - IPPP)



**Celkové náklady:** 40 534 EUR  
**Příspěvek EU:** 21 687 EUR

*„Cílem Programu spolupráce průmyslových podniků (IPPP), který je financován v rámci programu INTERREG II C CADSES (Centrální, Jaderský, Dunajský a Jihovýchodní evropský prostor - Central, Adriatic, Danubian and South Eastern European Space), bylo umožnit navázat spolupráci mezi parky a oblastmi aktivit v cílových regionech, aby se tak usnadnila výměna informací a know-how. Akce IPPP spočívaly především ve vytváření systémů propojení průmyslových parků a organizací školení, studijních cest, mezinárodních workshopů a seminářů. Projekt vyústil ve vytvoření kontaktů a informačních toků mezi maďarskými, italskými a rumunskými partnery.“*

**György Márton, zástupce ředitele pro rozvoj,**  
 South-Transdanubian Regional Development Agency.  
[martongy@ddrft.hu](mailto:martongy@ddrft.hu)

## ČESKÁ REPUBLIKA

### Přeshraniční cyklistická stezka



**Celkové náklady (značení):** 15 993 EUR  
**Příspěvek EU:** 6 862 EUR

*„Euregio Egrensis naplánovala síť cyklistických stezek v délce 500 km v příhraničních oblastech Čech, Bavorska, Sasko a Durynska, ve kterých se spojuje sport, turistika, kultura a poznání. Tento projekt PHARE CBC (\*) spočíval ve stanovení a označení okruhu a přípravě průvodce, který popisuje každý úsek a zajímavost na trase. Vyzdviheny jsou zejména dvě témata spojující minulost a přítomnost těchto partnerských regionů: důlní činnost a lázeňství; trať zahrnuje několik lázní a tím přispívá k obchodní koncepci ve prospěch lázeňství, které započal již INTERREG.“*

**Lubomír Kovář, ředitel, Euregio Egrensis.**  
[euregensis@iol.cz](mailto:euregensis@iol.cz)

(\*) CBC Cross Border Cooperation (Přeshraniční spolupráce).

## SLOVENSKO

### Podnikatelský inkubátor ve Spišské Nové Vsi



**Celkové způsobilé náklady:** 543 532 EUR  
**Příspěvek EU:** 325 000 EUR

*„Podnikatelský inkubátor ve Spišské Nové Vsi, postavený mezi prosincem 2002 a říjnem 2003, byl oficiálně otevřen 19. února 2004. Cílem bylo zlepšení hospodářského prostředí spišského regionu vytvořením výkonné infrastruktury, která by nabízela širokou paletu služeb podnikům. Inkubátor poskytuje vybavení a technickou pomoc nově vznikajícím dynamickým firmám i již existujícím podnikům. Evropské podnikatelské a novátorské středisko ve Spišské Nové Vsi doplňuje za preferenčních podmínek služby, které jsou poskytovány podnikům zahrnutým do Inkubátoru. Ty mohou v rámci infrastruktury obsadit až 1 100 m² pozemků.“*

**Katarína Krotáková, ředitelka, BIC Spišská Nová Ves**  
[bicsnv@spisnet.sk](mailto:bicsnv@spisnet.sk)

### Site web Inforegion

Webová stránka Inforegion nabízí kompletní přehled evropské regionální politiky. Chcete-li získat nejnovější informace, obraťte se na úsek „Newsroom“:

[http://europa.eu.int/comm/regional\\_policy/newsroom/index.eu.htm](http://europa.eu.int/comm/regional_policy/newsroom/index.eu.htm)

## Kontakty

Evropská komise, Generální ředitelství „Regionální politika“  
Odbor 01 – „Informace a Komunikace“  
Thierry Daman  
41, avenue de Tervuren, B-1040 Bruxelles  
Fax: +32 2 296 60 03  
E-mail: [regio-info@cec.eu.int](mailto:regio-info@cec.eu.int)  
Internet: [http://europa.eu.int/comm/dgs/regional\\_policy/index\\_en.htm](http://europa.eu.int/comm/dgs/regional_policy/index_en.htm)

Informace o regionální pomoci Evropské unie  
[http://europa.eu.int/comm/regional\\_policy/index\\_en.htm](http://europa.eu.int/comm/regional_policy/index_en.htm)

ISSN 1725-8219

© Communautés Européennes, 2004  
Kopírování povoleno s uvedením zdroje.



Úřad pro úřední tisky

*Publications.eu.int*