

da



Den Europæiske Union
Regionalpolitik

info regio

panorama

| 13 | april 2004 |



Fokus på udvidelsen

Et nyt partnerskab for samhørighed

Indhold

Fokus på *udvidelsen*

En ny model for EU

Udvidelsen betyder en fundamental omlægning af EU's styreformer, finansiering og politiske målsætninger. John Bachtler gennemgår de udfordringer, som udvidelsen indebærer for EU's samhørighedspolitik.

Ispra i aktion: Letland, Rumænien, Litauen, Slovenien

EU-fondene til hjælp i Podlaskie (Polen)

Ispra, Phare, Sapard ... Den nordlige del af Podlaskie, der snart vil repræsentere den nye Unions østlige grænse, har i flere år draget nytte af EU-programmer, der bidrager til at forbedre infrastrukturen, miljøet, erhvervslivets konkurrenceevne og livskvaliteten for regionens indbyggere. Aktører og beslutningstagere får samtidig mulighed for at stifte bekendtskab med EU's spilleregler.

Beretning: Cypern, Estland, Malta

Interreg/Phare-CBC i aktion: Bulgarien, Tjekkiet, Ungarn, Slovakiet

3



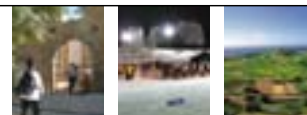
10



11



14



17

Billeder (sidenr.): Europa-Kommissionen (1, 4, 5, 6, 7, 8, 9), Czech Tourist Office (4), projektdeltagere (10, 14, 15, 16, 17, 18, 21), Augustów kommune (3, 11), Grzegorz Chelminski (12), Andrzej Chrobak (12), Suwalki kommune (13), Malta Tourist Office (16), Région Nord-Pas de Calais (25, 26).
Forsidebillede: Budapest (Ungarn) — Szechenyi Broen over Donau med Pest i baggrunden.

Ansvarshavende redaktør: Thierry Daman, Europa-Kommissionen, GD for Regionalpolitik.

Bladet trykkes på engelsk og fransk på genbrugspapir.

De tematiske udgaver er tilgængelige på 19 EU-sprog på internetadressen
http://europa.eu.int/comm/regional_policy/index_en.htm

Teksten i denne publikation har ingen retsgyldighed.

Udvidelsen og EU's samhørighedspolitik

En ny model for EU

Af John Bachtler ⁽¹⁾



Byfornyelsesprojekt i Augustów (Polen) finansieret af Phare

Udvidelsen betyder en fundamental omlægning af EU's styreformer, finansiering og politiske målsætninger.

John Bachtler gennemgår de udfordringer, som udvidelsen indebærer for EU's samhørighedspolitik.

Efter mere end ti års reformering og forhandlinger nærmer EU sig en milepæl i sin økonomiske og politiske udvikling. Udvidelsen indebærer, at EU den 1. maj 2004 optager ti nye medlemsstater — Cypern, Estland, Letland, Litauen, Malta, Polen, Slovenien, Slovakiet, Tjekkiet og Ungarn. På lidt længere sigt arbejder Rumænien og Bulgarien på at kunne tiltræde EU i 2007, Tyrkiet venter på, at forhandlingerne sættes i gang, og andre potentielle kandidatlande — Kroatien, Makedonien, Bosnia-Herzegovina, Serbien-Montenegro — har ansøgt om eller påtænker at ansøge om medlemskab snarest mulig.

I lyset af den helt enestående udvidelse med ti lande befinder Den Europæiske Union sig i en kritisk periode med in-

tens debat og beslutningstagning omkring EU's fremtidige styreformer, finansiering og politiske målsætninger.

I maj 2003 fremlagde konventet om »Europas fremtid« forment en lang række forslag til, hvordan EU's politik skal udformes, magtfordelingen, EU-institutionernes virke og afstemningssystemer for at skabe et mere effektivt og ansvarligt EU.

Med hensyn til finansiering har Europa-Kommissionen offentliggjort sin meddelelse om de finansielle perspektiver for tiden efter 2006. Selv om mængden af radikale budgetændringer er begrænset af Det Europæiske Råds beslutning om at gennemføre en relativt langvarig reform af den fælles landbrugspolitik, foreslår Europa-Kommissionen en række forskellige måder, hvorpå EU-budgettet kan omlægges for at opfylde de målsætninger, som blev vedtaget ved rådsmødet i Lissabon om vækst og konkurrenceevne. Andre faktorer, som påvirker debatten om budgettet, omfatter den fremtidige støtte, der skal tildeles de ydre grænser, fælles sikkerhed og udenrigspolitik.

⁽¹⁾ Direktør, European Policies Research Centre, University of Strathclyde, Glasgow, Det Forenede Kongerige (<http://www.eprc.strath.ac.uk>)

Tre spørgsmål til

EU-kommissær Péter Balázs



På hvilken måde har førtiltrædelsesfasen efter Deres mening bidraget til at reducere afstanden til EU-15?

Inden for miljø og transport, hvor de nye medlemsstater er bagefter, har vigtige projekter allerede modtaget europæisk støtte. Infrastrukturen er forbedret, og de nationale myndigheder har lært, hvordan samhørighedspolitikken virker. De er nu godt rustet til at få fuldt udbytte af den regionale støtte.

Hvad tror De er den største udfordring for implementeringen af samhørighedspolitikken i de nye medlemsstater i perioden 2004-2006?

God ledelse, identifikation af projekter af høj kvalitet og etablering af partnerskaber er alle væsentlige udfordringer. Perioden 2004-2006 er kort. Der er brug for hurtig handling.

Hvad synes De om Kommissionens forslag vedrørende de nye finansielle perspektiver og reformen af samhørighedspolitikken efter 2006?

Forslagene imødegår de stigende uligheder efter udvidelsen: De koncentrerer penge i de mindst udviklede områder og allokere tilstrækkelige ressourcer uden for konvergensprioriteten. Udover denne »tospors«-politik er jeg helt enig i at anvende samhørighedspolitikken som redskab for Lissabon-strategien. Samhørighedspolitikken er af fundamental betydning for at gøre den europæiske økonomi mere konkurrencedygtig.

ger på 12 % i EU-25. Omend visse nye medlemsstater har et BNP pr. indbygger, der er nær eller overstiger niveauet i de fattige EU-15-lande (Cypern, Malta, Slovenien, Tjekkiet), har flertallet et BNP pr. indbygger på mindre end 60 % af EU-25-gennemsnittet. I Letland er det blot 37 % ⁽¹⁾.

De nye medlemsstater har helt klart gjort store økonomiske fremskridt i de senere år. Alle tiltrædelseslandene med undtagelse af Tjekkiet oplevede en reel vækst i BNP, der ligger langt over EU-15-gennemsnittet for perioden 1997-2001, med en årlig vækst på mellem 3,3 % i Slovakiet og 6,1 % i Letland. Den forventede vækst for 2003-06 ligger i samme interval (3-6,3 %) på trods af forventninger om stadig vanskeligere økonomiske forhold og en voksende divergens mellem de gode resultater i De Baltiske Lande og de andre tiltrædelseslande.

Selvom afslutningen på tiltrædelsesforhandlingerne er et flot resultat for de nye medlemsstater, er overgangsfasen endnu ikke overstået ⁽²⁾. Nogle af de nye medlemsstater er endnu ikke kommet sig over den katastrofale kollaps i BNP først i 1990'erne. I henhold til overslag fra EBGU var det faktiske BNP for Estland, Letland og Litauen i

Udvidelsens udfordringer

De vigtigste tal for de følger, som EU's udvidelse vil få for samhørigheden, er velkendte. Udvidelsen vil betyde en 20 % forøgelse i befolkningstallet, men blot en 5 % stigning i BNP, hvilket svarer til et fald i det gennemsnitlige BNP pr. indbyg-

UNGARN

Areal: 93 030 km²

Befolkning: 10 142 000 indb.

BNP/indb. PPS-indeks (2002):
53 (EU-15=100)



Strukturfondsstrategi (2004-2006):

EU-støtterammen for Ungarn (1 995 mio. EUR) er beregnet på erhvervslivets konkurrenceevne, beskæftigelse og menneskelige ressourcer, forbedring af transportinfrastrukturer, miljøbeskyttelse og lokal udvikling.



Ungarn: træningsprogram for unge romaner

⁽¹⁾ Eurostat data, BNP/indbygger (PPS-indeks), 2001. For Bulgarien og Rumænien er BNP/indbygger henholdsvis 29 % og 27 %.

⁽²⁾ *Transition Report 2003: Integration and regional cooperation*, Den Europæiske Bank for Økonomisk Genopbygning og Udvikling (EBGU), London.

2002 stadig langt under 1989-niveauet. På trods af imponerende strukturelle og institutionelle reformer er der væsentlige mangler i samtlige tiltrædelseslande med hensyn til opbygningen af finansmarkederne, omstruktureringen af strategiske sektorer som energi, tunge industrier og landbrug, kvaliteten af den offentlige administration og erhvervsmiljøet. Den seneste vækst er understøttet af et stærkt privat og offentligt forbrug, der har skabt store budgetunderskud. De alment statslige underskud udgør op til 9 % af BNP, og det offentlige forbrug vil komme under stort pres, når de nye medlemsstater bereder sig på at tiltræde euroen.

Arbejdsmarkedssituationen indebærer også store udfordringer. I de nye medlemsstater udgør arbejdsløsheden i gennemsnit 15 % (selvom andelen i nogle lande ligger på mellem 3 og 6 %). Stigninger i arbejdsproduktiviteten er tilskrevet en stagnerende eller faldende beskæftigelse, og stigningen i beskæftigelsen har været utilstrækkelig til at kompensere for afskedigelserne. Beskæftigelsen i de nye medlemsstater lå i gennemsnit på 56 % (52 % i Polen), hvilket skal sammenlignes med 64 % i EU-15. Strukturen i de nye medlemsstaters arbejdsmarkeder afviger væsentligt fra EU-15, herunder en større andel af beskæftigede inden for landbruget (11 % mod 3 %) og en meget lavere andel inden for servicefagene (28 % mod 44 %). Hvis tiltrædelseslandene skal opfylde Lissabon-rådets beskæftigelsesmål på 70 %, er det særligt inden for servicefagene, at beskæftigelsen skal vokse.³

Den økonomisk vækst i de nye medlemsstater er sket med en væsentlig forøgelse af de regionale uligheder. I næsten alle lande er de mest velstående regioner vokset hurtigst, hvilket har mindsket den udviklingsmæssige kløft i forhold til EU-15, mens de fattigste regioner har oplevet et fald i BNP pr. indbygger i forhold til EU-gennemsnittet. Der er store indbyrdes forskelle tiltrædelseslandene imellem, herunder hvad angår deres territoriale strukturer og økonomiske udvikling, både med hensyn til udfordringer og muligheder. Ikke desto mindre konstateres der fire fysiske karakteristika.

For det første har væksten været mest udtalt i hovedstæderne og andre store byområder. Disse er oftest regioner, der startede i en favorabel position for overgangsfasen og var i stand til at gennemføre en hurtig omstrukturering og tilpasning til markedsforholdene. Byregionerne Prag, Bratislava, Budapest og Warszawa har for eksempel oplevet en stigning i BNP pr. indbygger på mellem 150 og 220 % af deres respektive nationale gennemsnit.

For det andet er der regionale udviklingsmæssige forskelle mellem øst og vest. Mens mange regioner tæt på EU-15-grænser har draget fordel af investeringer, turisme og grænseoverskridende samarbejde, er der sket meget få forbedringer i de samfundsøkonomiske forhold i tiltrædelseslandenes østlige grænseregioner siden starten på overgangsfasen. Disse regioner er karakteriseret ved at have den laveste vækst, den højeste arbejdsløshed og den mest ugunstige økonomiske struktur.



Europæiske fonde medfinansierer Bratislavas omfartsvej (Slovakiet).

For det tredje har overgangen kun i de færreste tilfælde været fordelagtig for små byer og landdistrikter. De har ofte haft store vanskeligheder med at tilpasse sig overgangen, da de har måttet døje med de store økonomiske og sociale omkostninger, som omstruktureringen indebærer, uden at kunne drage fordel af vækstmulighederne.

Endelig betyder forsinkelserne i omstruktureringen af minedriften, stålindustrien, energisektoren og andre tunge industrier på trods af de mange arbejdspladser, som er gået tabt, at mange gamle industriområder fortsat udgør nogen af de største økonomiske, sociale, politiske og miljømæssige udfordringer for overgangsprocessen.

I det seneste årti har de nye medlemsstater i forskelligt omfang opprioriteret regionalpolitiske spørgsmål. Tiltrædelseslandene har med en førtiltrædelsesfinansiering under Phare, Ispa og Sapard på cirka 3 mia. EUR om året for perioden 2000-06 gennemført reformer af den lokale og regionale administration for at give regionerne en større rolle (i større lande) og investeret i institutionelle infrastrukturer for re-

⁽³⁾ Eurostat data. Havlik, P. (2003), *EU enlargement: growth, competitiveness and some challenges facing the future member states*, Vienna Institute for International Economic Studies.

gionaludvikling. Siden slutningen af 1990'erne har regionalpolitikken fået en lovgivningsmæssig basis, og samtlige lande har udviklet et hierarki af begreber, strategier, planer og programmer for regionaludvikling, der er gennemført gennem en bred vifte af foranstaltninger rettet mod kommuner og erhvervsliv.

De nye medlemsstater står på baggrund af de store finansielle tilskud under EU's samhørighedspolitik over for at skulle træffe nogle meget vigtige politiske valg. På den ene side har de brug for nationale regionaludviklingspolitikker, der hjælper regionerne med at udnytte deres vækspotentiale, ikke mindst de regioner, der agerer primus motor for udviklingen. På den anden side har de også brug for strukturpolitikker for hurtigst muligt at kunne omlægge de gamle industrielt dominerede regioner og udvikle de mest perifere, fattige og strukturelt tilbageslående regioner, specielt dem, der ligger ved tiltrædelseslandenes østlige grænser. Den politiske dagsorden for struktur- og samhørighedsfondene, der er beregnet på at imødegå disse problemer, omfatter følgende punkter: udvikling af infrastrukturgrundlaget i de tilfælde, hvor det aktuelle system er overbelastet, fremme af arbejdskraftens bevægelighed og oplæring i teknologi, ledelse og virksomhedsopstart,



Træning af entreprenører i Slovakiet

miljøinvesteringer, der kan imødegå følgerne af den historiske udvikling i miljømæssig henseende og opfylde de i EU-direktiverne fastsatte krav, investering i F&U, specielt fra erhvervslivet samt udvikling af SMV-sektoren, ikke mindst meget små servicevirksomheder, der repræsenterer et stort antal arbejdspladser i servicesektoren.

EU's samhørighedspolitik: 2004-06

For perioden 2004-06 opnåedes der enighed om en finansiell ramme for udvidelsen under det danske formandsskab i slutningen af 2002. Udvidelsesaftalen var konstrueret med henblik på at sikre, at den enkelte medlemsstat rent finansielt er bedre stillet efter udvidelsen end før. Den omfattede ekstra bevillinger til opfyldelse af Schengen-kravene og til at foretage direkte betalinger til landmænd samt en forud til-

SLOVAKIET

Areal: 48 845 km²

Befolkning: 5 379 000 indb.

BNP/indb. PPS-indeks (2002):
47 (EU-15=100)



Strukturfondsstrategi (2004-2006):

Slovakiet fordeler sin indsats (1 041 mio. EUR) over fire operationelle programmer, der vedrører henholdsvis industri og serviceerhverv, menneskelige ressourcer, grundlæggende infrastruktur samt landbrug og udvikling af landdistrikter.

Bevillinger til strukturelle aktioner i de nye medlemsstater: 2004-2006 (mio. EUR i aktuelle priser)

Land	Mål 1	Mål 2	Mål 3	Interreg	Equal	Samhørighedsfonden (*)	I alt
Cypern (**)	0,00	28,02	21,95	4,30	1,81	53,94	113,44
Estland	371,36	0,00	0,00	10,60	4,07	309,03	695,06
Letland	625,57	0,00	0,00	15,26	8,03	515,43	1 164,29
Litauen	895,17	0,00	0,00	22,49	11,87	608,17	1 537,70
Malta	63,19	0,00	0,00	2,37	1,24	21,94	88,74
Polen	8 275,81	0,00	0,00	221,36	133,93	4 178,60	12 809,70
Slovakiet	1 041,04	37,17	44,94	41,47	22,27	570,50	1 757,39
Slovenien	237,51	0,00	0,00	23,65	6,44	188,71	456,31
Tjekkiet	1 454,27	71,30	58,79	68,68	32,10	936,05	2 621,19
Ungarn	1 995,72	0,00	0,00	68,68	30,29	1 112,67	3 207,36
I alt	14 959,64	136,49	125,68	478,86	252,05	8 495,04	24 451,18

(*) Gennemsnit.

(**) inklusive det finansielle instrument til udvikling af fiskeriet (FIUF).

delt pengestrømsordning til Polen til en værdi af 1 mia. EUR.

De endelige finansielle betingelser for udvidelsen ligger fuldstændigt inden for det loft for bevillinger og betalinger, som EU fastsatte i Berlin-aftalen i 1999. Hvad angår strukturelle aktioner, bemærkes der en række forhold. Polen er for det første langt den største modtager af midler fra strukturelle aktioner, cirka 52 % af de tildelte bevillinger. Dernæst er den andel, der er afsat til Samhørighedsfonden, langt større end under den aktuelle ordning, idet den svarer til over en tredjedel af de tildelte bevillinger sammenlignet med blot 18 % for de fire aktuelle støttemodtagere. Et tredje punkt er den meget store andel af mål 1-finansiering under strukturfondsbevillingerne. Denne andel repræsenterer over 93 % af de samlede midler sammenlignet med blot 70 % for de aktuelle tildelinger for EU-15. Dette er en naturlig konsekvens af, at cirka 92 % af befolkningen i de ti tiltrædelseslande opfylder mål 1-kriteriet. Endelig er bevillingerne pr. indbygger for de nye medlemsstater væsentligt lavere end for de fattigste medlemmer af EU-15. Når støtteloftet på 4 % af BNP bringes i anvendelse, forventes støtten pr. indbygger til strukturelle udgifter i de nye medlemsstater at udgøre 137 EUR pr. person i 2006, hvilket skal sammenlignes med 231 EUR pr. person for de fire eksisterende samhørighedslande.

For perioden 2004-06 har EU derfor afsat 40,7 mia. EUR til udvidelsen, 21,8 mia. EUR til samhørighedspolitik (14,7 mia. EUR til strukturfondene og 7,1 mia. EUR til Samhørighedsfonden i 1999-priser). Alle de nye medlemsstater er kvalificeret til at modtage EU-støtte, idet støttens territoriale dækning vil stige fra de nuværende 40 % af EU-15-befolkningen til 49,5 % i EU-25. Næsten hele bistanden fra strukturfondene tildeles gennem mål 1-programmer med undtagelse af nogle små mål 2- og 3-programmer for Cypern, Prag og Bratislava samt bevillinger til Interreg og Equal. Cirka 61 % af strukturfondene er afsat til EFRU, 25 % til ESE, 12 % til EUGFL og 2,4 % til det finansielle instrument til udvikling af fiskeriet (FIUF).

De nye medlemsstater står over for store institutionelle udfordringer, hvad angår gennemførelsen af EU's samhørighedspolitik. Uanset de nyttige erfaringer fra førtiltrædelsesperioden viser rapporter fra Kommissionen, at programme-

ringskapaciteten for forvaltning og gennemførelse af strukturelle instrumenter er hæmmet af problemer såsom utilstrækkelig strategisk planlægning, dårlig tværministeriel koordinering, forsinkelser i etableringen af overvågningssystemer og — måske allervigtigst — en underudviklet projektgenereringsproces, der kan blokere for, at projektfinansieringen formidles i rette tempo. Formidlingskapaciteten er også begrænset af en mangel på kvalificeret personale, dårlig kommunikation mellem forskellige niveauer i den offentlige administration og visse svagheder i de Phare-finansierede forberedende programmer. Potentialet for regional deltagelse i programmeringen varierer kraftigt, mens lokale myndigheders og ngo'ers beredskab forekommer ret begrænset eller helt mangler. Endelig kan medfinansieringskravene være problematiske på grund af budgetstramninger og manglende finansielle ressourcer blandt potentielle støttemodtagere. Perioden 2004-06 repræsenterer ikke desto mindre en enestående mulighed for at erhverve en værdifuld indlæring, og tidligere erfaringer med optagelse af nye medlemsstater (Finland, Sverige, Østrig) har lært os, at der meget hurtigt kan opnås praktiske erfaringer i effektiv programmering.

EU's samhørighedspolitik: 2007+

Fremtiden er langt mere uklar for EU's samhørighedspolitik i tiden efter 2006. I det lange tidsrum op til den tredje samhørighedsrapport har der været en bred og åben debat blandt EU-institutioner, medlemsstater og regionale og sektorielle interessegrupper. Der er tydeligvis store holdningsmæssige forskelle omkring de budgetressourcer, der skal tildeles EU's samhørighedspolitik, og omkring de foretrukne modeller for tildeling og forvaltning af ressourcerne.

TJEKKIET

Areal: 78 866 km²

Befolkning: 10 203 000 indb.

BNP/indb. PPS-indeks (2002):
62 (EU-15=100)



Strukturfondsstrategi (2004-2006):

I Tjekkiet udgør EU-støtterammen for mål 1, der omfatter hele landet undtagen regionen Prag, 1,45 mia. EUR. Den er opdelt i fem operationelle programmer: industri og erhverv, infrastruktur, udvikling af menneskelige ressourcer, udvikling af landdistrikter og multifunktionelt landbrug. Dertil kommer, at mål 2 for regionen Prag (71 mio. EUR) blandt andet har til formål at forbedre bymiljøet.



Professionel integration i Tjekkiet



Veterinær inspektion i Letland

Der er imidlertid enighed om, at ressourcerne skal koncentreres om de dele af EU, der har størst udviklingsefterslæb.

Et vigtigt spørgsmål for visse samhørighedslande og regioner er det tab af støtteberettigelse, der er forbundet med den »statistiske effekt« (hvor deres økonomi pludselig overstiger mål 1-tærsklen af rent statistiske årsager), som vil påvirke ca. 18,5 millioner mennesker i det udvidede EU-25. Disse regioner ønsker samme behandling som støtteberettigede mål 1-områder. Visse medlemsstater har også bedt om, at regioner, der er på vej til at miste deres status som mål 1-område, får en favorabel overgangsstøtte, potentielt i op til fem år.

Derudover ydes der bistand til de fattigste dele af EU fra Samhørighedsfonden, hvilket der også er bred støtte for. Hvis man benyttede en tærskel på 90 % af bruttonational-

indtægterne i EU-25, ville alle de nye medlemsstater undtagen Cypern opfylde betingelserne. Blandt de nuværende modtagerlande lader Grækenland og Portugal til at være støtteberettigede, mens Spanien ligger på grænsen og kunne komme i klemme på grund af den statistiske effekt, medmindre der indføres særlige bestemmelser. Irland ville være helt udelukket. Mange af de nye medlemsstater kunne godt tænke sig, at en større andel af EU-midlerne fortsat formidles gennem Samhørighedsfonden ligesom i perioden 2004-06.

Det største stridsspørgsmål er som nævnt, hvorvidt og hvordan EU-finansieringen tildeles uden for mål 1-området. Kommissionen har foreslået, at den fremtidige mål 2-finansiering koncentrerer om vækst og konkurrenceevne, således at alle de områder, som ikke er støtteberettigede under mål 1, vil være støtteberettigede under mål 2, og medlemssta-

LETLAND

Areal: 64 589 km²
Befolkning: 2 332 000 indb.
BNP/indb. PPS-indeks (2002):
 35 (EU-15=100)



Strukturfondsstrategi (2004-2006):

Letland vil iværksætte et program (626 mio. EUR), der er baseret på fire prioritetsområder: territorial samhørighed, innovative virksomheder, beskæftigelse og erhvervsuddannelse, udvikling af landdistrikter og fiskeri.

LITAUEN

Areal: 65 200 km²
Befolkning: 3 463 000 indb.
BNP/indb. PPS-indeks (2002):
 39 (EU-15=100)



Strukturfondsstrategi (2004-2006):

Det litauiske program (895 mio. EUR) drejer sig først og fremmest om forbedring af infrastrukturer, udvikling af menneskelige ressourcer, erhvervslivets konkurrenceevne, udvikling af landdistrikter, landbrug og fiskeri.



I et slovakisk kemisk laboratorium

terne selv vil være ansvarlige for, hvordan den geografiske koncentration skal fastslås, og hvordan bistanden skal tildeles. Der er også foreslået andre modeller, specielt fra Det Forenede Kongerige.

Konklusioner

Udvidelsen er en stor udfordring for EU's økonomiske og sociale samhørighed. Hvis der skal opnås konvergens mellem nye og eksisterende medlemsstater, er der en udbredt anerkendelse af, at det fordrer en betydelig og vedholdende forpligtelse fra EU over for tiltrædelseslandene i en periode på 30-40 år, mens de fattigste EU-15-medlemsstater får mulighed for at opnå yderligere fremgang med hensyn til at mindske udviklingskløften i forhold til de rigere lande. Hvis denne bistand skal udnyttes optimalt, er det vigtigt at drage fordel af erfaringerne fra nylige evalueringundersøgelser om EU-midlernes differentiale indvirkning og det politiske miljø, som det anvendes inden for.

Hvorvidt og hvordan EU's samhørighedspolitik skal videreføres i andre lande og regioner end dem, der har udviklings efterslæb, er mere usikkert. Et vigtigt spørgsmål er forholdet mellem de to EU-målsætninger konkurrenceevne og sam-

hørighed. På den ene side er EU helt klart under pres til at trække sig ud af støtteordninger, der ikke falder ind under mål 1, og koncentrere sig om at fremme europæisk vækst og konkurrenceevne i overensstemmelse med konklusionerne fra Lissabon-topmødet gennem investeringer i F&U, innovation, højere uddannelser, færdigheder og netsamarbejde. På den anden side er man bekymret for den potentielle nedprioritering af EU-støtten til løbende strukturelle ændringer i regioner domineret af industri og landdistrikter.

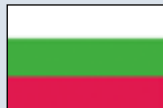
Dette hensyn understreges yderligere af det forhold, at nationalregionale politikker i mange af de mere velstående lande er på vej væk fra deres traditionelle fokus på »problemmråder« til i stedet at støtte alle regioner i det pågældende land. Det er værd at notere sig, at ulighederne inden for de enkelte medlemsstater er vokset i de senere år. Nye regionalpolitikker kan udmærket styrke den nationale og til dels den regionale vækst og konkurrenceevne, men på bekostning af regionale uligheder inden for et og samme land. Mange regioner ønsker også at bibeholde den værditilvækst, som de tillægger strukturfondene — partnerskaber, strategisk tankegang, flerårig programmering, erfaringsudveksling — omend disse elementer i stigende grad også indgår i nationalregionale udviklingspolitikker.


Endelig er det vigtigt, at følgerne af reformeringen af EU's samhørighedspolitik ikke betragtes isoleret. For mange landdistrikter er indtægter under den fælles landbrugspolitik vigtigere end strukturfondsbevillinger, og det er den fremtidige finansiering af landdistriktspolitikken under den »anden søjle«, som er det kritiske spørgsmål. Overordnet set bidrager styringen af statsstøtten væsentligt til samhørigheden. En række medlemsstater er med fuld berettigelse interesserede i større nærhed og fleksibilitet i anvendelsen af den regionale støtte, særlig i regioner, der ellers ville miste adgangen til såvel strukturfondsstøtte som regionalstøtte. Samtidig er det vigtigt, at den fremgang, der er opnået i de seneste to årtier med hensyn til at reducere den indbyrdes konkurrence om statsstøtte og skabe mere lige støttevilkår, ikke undermineres.

Nærmere oplysninger:

http://europa.eu.int/abc/governments/new_eu_members/index_da.htm

SLOVENIEN	
Areal: 20 273 km ² Befolkning: 1 995 000 indb. BNP/indb. PPS-indeks (2002): 69 (EU-15=100)	
Strukturfondsstrategi (2004-2006): Slovenien (237,5 mio. EUR) har til hensigt at fokusere på tre prioriteter: erhvervslivets konkurrenceevne, udvikling af menneskelige ressourcer og beskæftigelse, omstrukturering af landbrug, skovbrug og fiskeri.	

BULGARIEN	
Areal: 110 910 km ² Befolkning: 7 846 000 indb. BNP/indb. PPS-indeks (2002): 26 (EU-15=100)	

RUMÆNIEN	
Areal: 237 500 km ² Befolkning: 21 773 000 indb. BNP/indb. PPS-indeks (2002): 27 (EU-15=100)	

LETLAND

Forvaltning af husholdningsaffald i Ventspils



Samlede omkostninger: 6 190 000 EUR
EU-bidrag: 3 033 100 EUR

»Regionen Ventspils (60 000 indb.), der støder op til Østersøen, har ingen kontrollerede lossepladser, og de 13 eksisterende lossepladser har ingen miljøbeskyttelsesforanstaltninger. Dette Ispa-projekt går ud på at bygge en ny kontrolleret losseplads og et midlertidigt depot for farligt affald, forbedre tilkørselsvejen, købe det nødvendige udstyr (containere, køretøjer, kompaktorer osv.), finansiere en oplysningskampagne over for offentligheden, installere et overvågningssystem for grund- og overfladevand, lukke og renovere de eksisterende lossepladser (cirka 31 ha), indføre affaldssortering og genbrug af papir, pap, glas og metal.«

Anita Bisofa, leder af projektudviklingsafdelingen
Letlands miljøministerium
E-post: anita.bisofa@vidm.gov.lv

LITAUEN

Istandsættelse af hovedvejen Vilnius-Kaunas-Klaipeda



Samlede omkostninger: 27 170 000 EUR
EU-bidrag: 20 380 000 EUR

»Hovedvejen Vilnius-Kaunas-Klaipeda (293,3 km) er en af de vigtigste trafikårer i Litauen, men opfylder ikke de europæiske normer, og stigningen i trafikintensiteten medførte en hurtig nedbrydelse af vejoverfladen. Det er Ispa's første vejforbedringsprojekt omfattende en styrkelse af vejbelægningen og af rabatten på 37 km vejafsnit, renovering af asfaltbelægningen på i alt 119 km vejafsnit, reparation af 27 broer og viadukter, indførelse af trafiksikkerhedsforanstaltninger (autoværn, skiltning, vejafmærkning osv.). Arbejdet afsluttedes i december 2002.«

Gintautas Predkelis, Litauens transport- og kommunikationsminister
E-post: gintas.tid@transp.lt

RUMÆNIEN

Behandling af spildevand i Craiova



Samlede omkostninger: 70 378 000 EUR
EU-bidrag: 52 783 500 EUR

»Craiova (320 000 indb.) er en af Rumæniens største byer, men har ikke noget rensningsanlæg. Kloaknettet er heller ikke færdiggjort. Spildevandet uledes ubehandlet, dels i en kanal, der løber igennem Craiova, dels i en lille sø, der ligger i et rekreativt område i byen, for derefter at ende i Jiu, der er en biflod til Danube. Projektet består af tre afsnit: renovering og modernisering af rensningsanlægget, udvidelse af kloaknettet, projektleddelsesstøtte og institutionel bistand.«

Daniela Beuran, Ispa's afdeling for miljøinfrastrukturer
Rumæniens finansministerium
E-post: bdana@cfcu.ansit.ro

SLOVENIEN

Modernisering af jernbanen Ljubljana-Zidani Most-Maribor



Samlede omkostninger: 25 803 500 EUR
EU-bidrag: 10 063 365 EUR

»Projektet går ud på frem til december 2006 at renovere 22,1 km spor på fem banegårde og på to linjestrækninger (Hoce-MB Tezno og MB Tezno-Maribor). Målsætningen er at anlægge infrastrukturer egnet til højhastighedstog og forbedre interoperabiliteten inden for teknisk standardisering. Projektet vil gøre det muligt at eliminere de hastighedsbegrænsninger, der forårsager trafikpropper, og at lade togene køre op til 160 km/t på de strækninger, der er opgraderet, og tillade 22,5 tons pr. aksel. Projektet er gennemført på den eksisterende linje og vil derfor ikke have nogen væsentlig indvirkning på miljøet.«

Breda Križnar, Sloveniens transportminister
E-post: breda.kriznar@gov.si

EU-fondene til hjælp i Podlaskie (Polen)

Generalprøve

Ispa, Phare, Sapard ... Den nordlige del af Podlaskie, der snart vil repræsentere den nye Unions østlige grænse, har i flere år draget nytte af EU-programmer, der bidrager til at forbedre infrastrukturen, miljøet, erhvervslivets konkurrenceevne og livskvaliteten for regionens indbyggere. Aktører og beslutningstagere får samtidig mulighed for at stifte bekendtskab med EU's spilleregler.



Et land med søer og floder

»Tror De ikke, at De er klar til at træde ind i Den Europæiske Union?«, spørger en let humoristisk, men velmenende Andrzej Chrobak, chefrådgiver for grænseoverskridende samarbejde ved kontoret for omstrukturering og modernisering af landbruget (ARIMR), der forvalter Sapard-programmet ⁽¹⁾ i Polen. Han lader sin franske gæst besøge en række landbrugsbedrifter, der modtager støtte fra programmet. To af støttemodtagerne er Jadwiga og Zdzisław Sidorek, mælkeproducenter i Jeleniewo, der takket være en støtte fra Sapard på 12 400 EUR har kunnet forbedre forholdene i deres nye kostald for 35 køer, så de opfylder EU's standarder. »Vi har introduceret en sekundær efterspørgsel«, anfører Zdzisław. »10 000 EUR, der i denne omgang blandt andet er anvendt til at købe en ny slags madras, som hjælper dyrenes velvære.« Familien Sidoreks initiativ er ganske typisk for disse polske landmænd. Det er oftest unge mennesker fast besluttet på at videreføre og videreudvikle deres bedrift, når Polen træder ind i EU. »De er ægte iværksættere, frivil-

lige, ukomplicerede og åbne over for innovation«, tilføjer Grzegorz Chelminski, fra ARIMR's regionale kontor.

Vi befinder os i den nordlige del af Podlaskie *voivodie* (region), nærmere bestemt i de såkaldte *poviats* (distrikter) Augustów, Suwałki, Grajewo og Sejny, i det nordøstligste hjørne af Polen ved grænsen mellem Polen, Belarus og Litauen. Den russiske enklave Kaliningrad er heller ikke langt væk. I dette område er mælkeproduktion den vigtigste aktivitet inden for landbruget. Sapard finansierer således hovedparten af de investeringer, der er møntet på at forbedre produktionen og den miljømæssige forvaltning af mejerigårdene: ensileringsmateriel, malkemaskiner, anlæg til behandling af dyrisk affald, ajlespreder osv. Familien Sidoreks har kun én bekymring: »at være de eneste mælkeproducenter i distriktet, som opfylder EU-normerne, med risiko for, at mejeriet må dreje nøglen om på grund af manglende rentabilitet. Her er det den af-

⁽¹⁾ Sapard-programmet (Special Accession Programme for Agriculture and Rural Development) lanceredes i 2000 for at lette tilpasningen af landbrugsstrukturer og landdistrikter i kandidatlandene i Central- og Østeuropa.

ventende politik, der regerer. Mange landmænd beslutter først, om de vil videreføre deres bedrift, efter tiltrædelsen.»

Og apropos mejerier er mejeriet i Grajewo (450 ansatte) en af seks produktionsanlæg i kooperativet »Mlekpól«, der har 13 000 medlemmer og 15 000 leverandører. Kooperativet driver virksomhed i Mazury og i det nordlige Podlaskie, men markedsfører sit produktudbud i hele landet. Det er den første polske producent af UHT-mælk, og den har her investeret 4 mio. EUR i at installere et smørproduktionssystem. 40 % af omkostningerne til det yderst avancerede udstyr — *»helt i top i Europa«* i henhold til produktionschefen Groszyk Zbigniew — dækkes af Sapard.

Til fods, til hest, i kajak

Podlaskie har et BNP pr. indbygger, der i 2001 kun lå på 31 % af gennemsnittet for EU-15 (mod 41 % for hele Polen og 64 % for Warszawa-regionen). Det er en fattig region, men det har et stort potentiale. Den nordlige del har blandt andet en række betydelige turismæssige fordele: Det er den korteste vej, som forbinder Finland til Centraleuropa via de baltiske lande. Regionen har godt et tusinde søer, og halvdelen af området består af store skovområder, herunder en af de sidste urskove i Europa. Det er et rent paradis, uhyre velegnet til spadsereture og andre naturaktiviteter, både til fods, på cykel, til hest, i båd, i kano eller i kajak. Det enorme netværk af indsøer og Augustow-kanalen, som er bygget efter den franske »Canal du Midi«, giver mulighed for at tage på lange udflugter over flere dage i kano, kajak og andre bådtyper. Man har allerede udnyttet denne omstændighed, idet der i Augustow (30 000 indbyggere) er tre båd- og yachtbygningsfirmaer med en samlet arbejdsstyrke på godt 1 000 ansatte.

Augustow Kommune fik støtte fra Phare ⁽²⁾ til at iværksætte et ambitiøst program (7 mio. EUR, heraf 4,2 mio. EUR i EU-bidrag) til byfornyelse og udvikling af turismen omkring kanalen. De kommunale myndigheder har tænkt sig at lade turismen være katalysator for byens udvikling. Byen har siden 1993 haft et kursted, der har 4 000 sengepladser og

100 000 besøgende om året. *»Hensigten er at forlænge sæsonen, der stadig ligger i juli og august og tiltrække flere udenlandske turister for at skabe flere arbejdspladser«*, forklarer Leslek Cieslik, Augustows borgmester. På trods af, at Augustow har en række erhverv, herunder skibsbygning, fremstilling af landbrugsmaskiner, et kursted og en cigaret-fabrik, har arbejdsløsheden i Augustow aldrig ligget under 16 %, selv om sommeren.

Kanal

Phare-projektet »Upgrading and Marketing the Augustow Canal« betragtes af Europa-Kommissionens delegation i Warszawa som *»en af Polens mest komplekse EU-projekter«*.

Det omfatter istandsættelsen af 2,8 km kanalbred. Herudover består det også af istandsættelsen af fem hovedfærdselsveje fra byen til kanalen, herunder et stykke af Via Baltica med alt fra kloakrør og belysning til brosten og gademøbler, et informationskontor på den centrale plads (i form af en båd i futuristisk arkitektur) med turistkiosk, cafeteria, konferencelokal osv. Derudover er diverse lokaler i bycentrum reserveret til at huse virksomheder. Projektet gennemførtes mellem foråret og sommeren 2003 og udgør et integreret og struktureret projekt, der forener den økonomiske udvikling og indbyggernes livskvalitet.

»Nu gælder det bare om at finde de rette værktøjer — webside, brochurer, stande osv. — til markedsføring af kanalen i udlandet«, tilføjer Jerzy Demianczuk, projektleder og viceborgmester i Augustow, der desuden bemærker, at projektet i Augustow kun er begyndelsen. *»Vi håber, at projektet kan sætte andre ting i gang langs kanalen. Den har 14 sluser i Polen, herunder én på grænsen til Belarus og fire i Belarus selv. Belarus' myndigheder har i øvrigt besluttet at renovere sluserne i 2005 og anlægge et checkpoint ved grænse-slusen til at tage sig af grænseformaliteter for kanoturister.«*

31 km nord for Augustow ligger byen Suwalki (68 000 indb.), som er noget mere industrialiseret. Her er 150



Sapard-støttemodtagere: fra gård til mejeri



⁽²⁾ Phare (Pologne, Hongrie, Aide à la Restructuration Economique) oprettedes i 1989, oprindeligt for Polen og Ungarn. Programmet opererer i alle de Central- og Østeuropæiske lande. Phare's aktiviteter er koncentreret om to prioriteter: for det første at hjælpe kandidatlandenes myndigheder med at tilegne sig de nødvendige færdigheder for at kunne drage nytte af de resultater, som Fællesskabets har opnået og for det andet at støtte investeringer inden for de områder, hvor det er mest nødvendigt, nemlig grundlæggende infrastrukturer, erhvervsliv og sociale foranstaltninger.

SMV'er beskæftiget inden for primær og sekundær træforarbejdning. Dertil kommer osterier, fjerkræproduktion og metallurgi. En frizone, der oprettedes i 1996, huser en snes virksomheder inden for diverse sektorer. Arbejdsløsheden i byen er imidlertid over 22 %, hvilket har givet anledning til en række sociale problemer og kriminalitet.

Mellem 1995 og 1999 iværksatte Suwalki Kommune ni Phare-projekter for i alt 1,7 mio. EUR, heraf 0,6 mio. EUR i EU-bistand. Disse projekter har først og fremmest omhandlet vejvæsen og små byinfrastrukturer. Et Phare-program, »Økonomisk og social samhørighed 2002«, yder delvis finansiering (1,94 mio. EUR ud af 2,88 mio. EUR i samlede omkostninger) til konstruktion af tekniske infrastrukturer og adgangsveje til 25 ha forskerparker.

Suwalki har i øvrigt været en af de første byer, der modtog støtte fra Ispa ⁽³⁾ i Polen. Projektet »Forbedring af vandkvaliteten i Suwalki«, som lanceredes i 2001 (samlede omkostninger: 12,468 mio. EUR, heraf 50 % i EU-bidrag), har til formål at bringe hele kloaknettet og vandforsyningsnettet for Suwalki og andre småbyer i kommunen op til EU-standard: konstruktion af 25 km vandedninger, 55 km kloakrør, 44 pumpestationer og 2 rensningsanlæg; oprettelse af et vandrensningsanlæg med en kapacitet på 600 m³ i timen; installation af generatorer, som kører på vedvarende energi, især biogas, i Suwalkis rensningsanlæg; anskaffelse af et fjernstyringsanlæg til 9 pumpestationer; udarbejdelse af en styreplan til forvaltning af vandressourcerne.

Økologi, økonomi, pædagogik

Ispa-projektet bidrager ikke blot til en forbedret livskvalitet for lokalbefolkningen, men også til at beskytte det helt enestående vandmiljø i Wigry-nationalparken (150 km²), som en række småsamfund i Suwalki støder op til. »Denne anden meget positive følge af projektet er meget vigtig både ud fra et økologisk og et økonomisk synspunkt«, forklarer Jozef Gajewski, Suwalkis borgmester. »Turismen er også her en vigtig udviklingsakse, og parken med sine søer og bævere er den største turistattraktion.« Borgmesteren gennemløber den lange liste af projekter, som han godt kunne tænke sig at realisere: revitalisering af bycentrum, renovering af 146 gamle bygninger, bedre udnyttelse af en lille flyveplads, anlæggelse af cykel- og ridestier og langrendstier ... »Det er ikke idéer, der mangler. Egentlig heller ikke ressourcer. Hvad der mangler mest af alt er mere fundamentalt, nemlig gode kommunikationsforbindelser med omverdenen for at bryde regionens isolation.«

»Vi ønsker også at etablere en forskerpark og et center for grænseoverskridende innovation med tanke på Litauen«, fortsætter Przybysz Darlusz, der er ansvarlig for Ispa-miljøprojekter for Suwalki Kommune. »Ispa gør os i stand til at iværksætte en række mindre projekter, som kan være særdeles nyttige for det grænseoverskridende samarbejde. Det er for eksempel tilfældet med de spildevandsseparatorer, der er installeret på Czarna Hancza, som også løber gennem Litauen.«



Suwalki: spildevandsrensning finansieret af Ispa

Witlasi Rychlik, formand for vandselskabet i Suwalki, ser en anden fordel ved Ispa-projektet: »rent metodemæssigt har Ispa lært os meget. Det er på grund af disse projekter, at vi er blevet bekendt med Fællesskabets ånd, procedurer og gode praksis. Vi er omsider klar til at tilslutte os Unionen!«

Kontaktinformation:

Delegation of the European Commission in Poland
Warsaw Financial Center, 29 Floor
Emilii Plater, 53
PL-00-113 Warszawa
Tlf. (48-22) 520 82 00
Fax (48-22) 520 82 82
E-post: delegation-poland@cec.eu.int

POLEN

Areal: 312 685 km²
Befolkning: 38 219 000 indb.
BNP/indb. PPS-indeks (2002):
41 (EU-15=100)



Strukturfondsstrategi (2004-2006)

Polen har forhandlet sig frem til en EU-støtteramme (8 276 mio. EUR), der er opdelt i fire hovedområder: erhverv, menneskelig kapital, infrastrukturer, regionaludvikling og udvikling af land-distrikter.

⁽³⁾ Ispa (det strukturpolitiske førtiltrædelsesinstrument) foretager store investeringer i projekter inden for miljøbeskyttelse og transportinfrastrukturer i Bulgarien, Estland, Letland, Litauen, Polen, Rumænien, Slovenien, Slovakiet, Tjekkiet og Ungarn. I perioden 2000-2004 godkendte Europa-Kommissionen 324 projekter for en samlet Ispa-støtte på 7 mia. EUR.

Cypern

»Gamle Nicosia på foryngelseskur«

Athina Papadopoulou, arkitekt og konservator (Nicosia Master Plan)



Kvarteret Omeriye, der ligger inden for Nicosias mure, er perfekt egnet til afholdelse af et byfornyelsesprojekt. Omeriye, der længe har været en af de rigeste kvarterer i byen, har et imponerende antal

monumenter og bygninger, der er karakteristiske for den traditionelle cypriotiske byarkitektur. Den pludselige deling af Nicosia i 1974 medførte desværre, at Omeriye blev en forsømt og forfalden bydel.

Der udarbejdedes derfor et byfornyelsesprojekt, som havde til formål at restaurere historiske bygninger og derved genopbygge byens struktur. Hensigten var samtidig at skabe et projekt med en demonstrativ værdi, der kunne give incitament til andre projekter af samme art.

Man benyttede sig naturligvis af programmet »Partnership for the Future«, som lanceredes af Den Europæiske Union i oktober 2001 i samarbejde med FN og dets UNOPS-kontor (United Nations Office for Project Services). Programmet omfatter et særligt afsnit, der er hengivet renovering af gamle Nicosia under behørig hensyntagen til ånden i den såkaldte »Nicosia Master Plan«, en byplan der blev udarbejdet i fællesskab af Nicosia Kommune, Ministeriet for Byplanlægning og Boliganlæggende og UNDP (United Nations Development Programme) og iværksat

med deltagelse af byens to samfund — det græske og det tyrkiske.

Restaureringen af Omeriye blev gennemført i tre faser:

- > Første fase (november 2002-maj 2003) gik ud på at renovere kloaksystemet, vejnettet og fortovene.
- > Anden fase (februar 2003-oktober 2003) handlede om at restaurere Omeriyes gamle badesteder (ottomansk konstruktion fra det 16. århundrede og deres omgivelser).
- > Tredje fase (februar 2003-juli 2003) gik ud på at restaurere Omeriye-moskeens haver og den nordlige facade af Omeriye. Det var førhen et gammelt kloster, som Augustin opførte i det 14. århundrede.

Takket være denne investering, der udgør 1,24 mio. EUR, hvoraf 1,16 mio. EUR finansieres af EU, har Omeriye-kvarteret fået en ansigtsløftning, der har givet det et langt mere tiltalende udseende. En tredjedel af EU's førtiltrædelsesmidler til Cypern er i øvrigt afsat til projekter, der er til gavn for både det græske og det tyrkiske samfund (cirka 4 mio. EUR ud af de 12 mio. EUR, der er tildelt årligt siden 2000).

Kontaktinformation:

Athina Papadopoulou
Nicosia Master Plan
Tlf. (357) 22 79 75 42
Fax (357) 22 30 41 44
E-post: masterplan3@nicosia.org.cy
Internet: <http://www.nicosia.org.cy>
<http://www.undp-unops-pff.org>



CYPERN

Areal: 9 250 km²
Befolkning: 715 000 indb.
BNP/indb. PPS-indeks (2002):
76 (EU-15=100)



Strukturfondsstrategi (2004-2006):

På Cypern har mål 2-programmet (28 mio. EUR) til formål at skabe en bæredygtig udvikling af landdistrikterne og udvikling af vanskeligt stillede byområder. mål 3-programmet (22 mio. EUR) er beregnet på at puste liv i arbejdsmarkedet og styrke uddannelsesområdet samt efter- og videreuddannelserne. Cypern modtager endvidere et støttebeløb på 3,4 mio. EUR til fiskeriet.

Estland

»Et projekt på toppen«

Eero Pärasmäe, leder af afdelingen for ekstern bistand,
Estlands økonomi- og kommunikationsministerium



Da jeg blev bedt om at snakke om et estisk projekt, der er medfinansieret af EU, kiggede jeg listen igennem over alle de Phare-projekter, der er afholdt rundt omkring i landet. Jeg kunne have valgt et projekt, der var

meget nyskabende, eller ét, der kunne generere en masse arbejdspladser. I stedet valgte jeg et relativt beskedent turistprojekt. Sports- og fritidscenteret i Haanja, der ligger tæt på Estlands sydlige grænse, er efter min mening et vældig godt eksempel på god regionaludvikling, både hvad angår målsætning og gennemførelse.

Projektet kom til verden i 1999, da økonomiministeriet opsummerede nogle projektidéer i forbindelse med programmet Phare-ESC ⁽¹⁾ 2000. Võru Distriktet og Haanja Kommune indgik et samarbejde med forslag om at bygge et fritidscenter ved foden af Estlands, ja endog Baltikums, største bakke, Suur Munamägi (Moder Bakke), der er hele ... 318 m høj.

Haanja-regionen var i forvejen velbesøgt på grund af sit relief, der er velegnet til langrend om vinteren og mountain bike om sommeren, men der var ingen infrastruktur til turisterne. Der skulle således for det første oprettes et multiservicecenter (med omklædningsrum, cafeteria, skiudlejning osv.) og for det andet foretages en opgradering af pisterne i overensstemmelse med Det Internationale Skiforbunds normer, så der kunne afholdes skikonkurrencer på højt niveau. Til det formål var det nødvendigt at omlægge og udvide de eksisterende pister og købe en særlig sneplov og andet vedligeholdelsesmateriel. Det var også vigtigt at belyse pisterne, da vi kun har mellem 6 og 7 timers dagslys om vinteren. Endelig havde centeret brug for en marketingsplan af lokaliteten i Estland og i nabolandene.

ESTLAND

Areal: 45 226 km²

Befolkning: 1 356 000 indb.

BNP/indb. PPS-indeks (2002):
40 (EU-15=100)



Strukturfondsstrategi (2004-2006):

De strukturelle instrumenter anvendes til at realisere fire prioriteter i Estland (371 mio. EUR): udvikling af menneskelige ressourcer, erhvervslivets konkurrenceevne, støtte til landbrug, fiskeri og udvikling af landdistrikter, forbedring af infrastruktur og lokaludvikling.

⁽¹⁾ ESC: Economic and Social Cohesion (økonomisk og social samhørighed).



Det vanskeligste var gennemførelsesfasen. Evalueringen af miljøindvirkningen og infrastrukturernes udformning viste sig at være en meget krævende opgave, også tidsmæssigt. Efter at de tekniske og arkitektoniske specifikationer var fastlagt, opdagede man desuden, at de til projektet afsatte ressourcer ikke var helt tilstrækkelige. Men når viljen er til stede, så finder man jo ofte en løsning. Kommunen trådte til og bidrog med supplerende midler, og den estiske stat gav sit besyv med. Projektgennemførelsen var et godt eksempel på, hvor uhyre vigtigt det er at have et godt samarbejde mellem lokale og statslige myndigheder.

Resultatet var, at der konstrueredes et meget flot multiservicecenter, der passer godt ind i miljøet, der tjener skiløbere om vinteren og mountain bike-entusiaster, vandrefugle og andet fodfolk, som kommer for at nyde udsigten fra Estlands højeste punkt, om sommeren. Der kan afholdes seminarer med op til 60 deltagere. Skiløbere kan vælge mellem pister på 1, 3, 5 eller 10 km. En strækning på 3,2 km, der er godt oplyst, giver skifolket mulighed for at stå på ski indtil klokken 9 om aftenen. Projektet rejste 636 000 EUR, hvoraf EU ydede 395 000 EUR, Estlands regering 117 000 EUR og Haanja Kommune 124 000 EUR.

Da sports- og fritidscenteret åbnede i december 2003 var Mati Alaver, det estiske langrendsholds træner, der har hjulpet adskillige estiske skiløbere på medaljepodiumet ved de olympiske lege og verdensmesterskaberne, god til at finde ordene til at kommentere projektets succes: »Ved at oprette et sports- og fritidscenter i regionen har myndighederne opfyldt deres mission over for sportens tilhængere«. Det opfattede jeg som et stort skulderklap til projektgruppen, der i tre år ikke havde sparet på kræfterne eller idérigdommen for at fuldføre projektet.

For den lille Haanja Kommune har det ikke været nogen let opgave for første gang at afholde et projekt i økonomisk og social samhørighed med EU-finansiering. Projektets succes har imidlertid medført, at man har fået godkendt et nyt Phare-ESC-projekt, der løber af stablen i 2004. Det går ud på at foretage en fuldstændig renovering af det tårn, der blev bygget på ovennævnte bakketop i 1939 og ikke har været renoveret siden 1969.

Malta

»Miljøet er vinderen i Maltas samlede programmeringsdokument 2004-2006«

Marlene Bonnici, leder af Maltas forvaltningsmyndighed for strukturfondene og Samhørighedsfonden



Malta er en af verdens tættest befolkede lande og har langt den største befolkningstæthed i EU med 1 200 indbyggere pr. km². Dertil kommer, at landet består af tre øer med et meget skrøbeligt miljø.

Malta har også en blomstrende turistindustri med over 1 million turister om året. Det meget bebyggede miljø, som vi lever i, og den økonomiske udvikling, der fandt sted i landet i 90'erne, har lagt stort pres på øernes miljø.

Regeringens udgifter til miljø er steget betydeligt i de seneste år. Pligten til at følge den gældende fællesskabsret har desuden styrket partnerskabet med de relevante ngo'er og har også haft indvirkning på udarbejdelsen af en ny lovgivning og på håndhævelsesaspektet, selvom der stadig er meget arbejde at gøre, særlig vedrørende miljøinfrastruktur.

I tiden op til tiltrædelsen har Malta måttet døje med en enorm mængde retsfor skrifter, som skulle omsættes til maltesisk lovgivning uden nogen infrastruktur støtte fra EU. Malta var ikke berettiget til Ispa-støtte, men fik i førtiltrædelsesprogrammet af 2003 mulighed for at opnå medfinansiering til et lille infrastrukturprojekt. Malta valgte miljø og er nu i færd med at gennemføre et projekt angående vandoprensning for øen Gozo. I modsætning til Ispa-projekterne medfinansierede Malta dette projekt med 50 % nationale midler. Det viser, hvilken forpligtelse Malta føler over for miljøet.

Da den maltesiske regering udarbejdede programmeringsdokumentet for strukturfondene, valgte den

bevidst at lade miljøsektoren få størstedelen af de midler, som Malta tildeles efter tiltrædelsen. Det skete selvfølgelig på bekostning af andre sektorer og prioriteter, der også er vitale for Maltas udvikling. Årsagen til denne kæmpeindsats fra regeringens side var, at den ønsker at bevare øerne og deres økosystemer. Det var heller ikke en kortsigtet beslutning, men derimod en beslutning om at investere i landets fremtid og i de fremtidige generationer. Alle partnere accepterede beslutningen omend modstræbende for visse organisationers vedkommende. De kunne godt kunne have tænkt sig at opprioritere andre områder.

Malta planlægger i henhold til det samlede programmeringsdokument at afholde projekter om blandt andet affaldshåndtering, drikkevand, vandoprensning, luftkvalitet og naturbeskyttelse. Der planlægges desuden en uddannelseskampagne for at understøtte disse projekter og placere dem i en mere reel sammenhæng. Projekterne suppleres endvidere med andre miljøprojekter (hovedsageligt fast affald) under Samhørighedsfonden, hvor Malta igen har valgt at afsætte over 60 % af sin finansiering (et godt stykke over de obligatoriske 50 %) til miljøet på bekostning af transportinfrastrukturen, som der også er behov for, og som ville have haft en langt mere synlig indvirkning på kort sigt.

I den forbindelse håber vi at opnå en langsigtet indvirkning på alle borgeres livskvalitet, inklusive fremtidige borgere og de hundrede tusindvis af turister, som besøger os hvert år.

MALTA

Areal: 316 km²

Befolkning: 397 000 indb.

BNP/indb. PPS-indeks (2002):
69 (EU-15=100)

Strukturfondsstrategi (2004-2006):

Malta (63,2 mio. EUR) vil foretage strategiske investeringer og styrke konkurrenceevnen for virksomheder inden for fabriksindustrien og turistsektoren, fremme integration i arbejdslivet og erhvervsuddannelse, gennemføre aktioner til fordel for miljø, udvikling af landdistrikter og fiskeri. En særlig støtte er afsat til øen Gozo.



BULGARIEN

Kultur langs Donau



Samlede omkostninger (kort): 290 886 EUR
EU-bidrag: 122 977 EUR

»Den idé, der ligger til grund for dette Interreg III B-projekt med deltagelse af samtlige lande, som floden gennemløber, inklusive Bulgarien, er at lade den kulturelle mangfoldighed i Donaus flodområde komme den regionale udvikling til gode. En af aktionerne gik ud på at udarbejde en kortbasis i målestoksforholdet 1:500 000 over Donau-regionen. Heraf fremstilledes et digitalt kort over kulturelle seværdigheder som stilles til rådighed parallelt med et katalog over industrielle foretagender langs Donau-floden.«

Eugen Scherer, projektdirektør
 E-post: post.kl@noel.gv.at

UNGARN

Industrial Parks Partnership Programme (IPPP)



Samlede omkostninger: 40 534 EUR
EU-bidrag: 21 687 EUR

»Formålet med Industrial Parks Partnership Programme (IPPP), som er finansieret under Interreg II C Cades-programmet (Central, Adriatic, Danubian and South Eastern European Space), var at etablere en række samarbejdsnet mellem aktivitetspark og -områder i målregionerne for at lette udvekslingen af information og knowhow. IPPP-aktioner går hovedsageligt ud på at skabe et samarbejde mellem industriparker, afholde erhvervsuddannelser, studierejser, workshops og internationale seminarer. Projektet resulterede i oprettelsen af informationsnet og -strømme mellem ungarnske, italienske og rumænske partnere.«

György Márton, vice-udviklingsdirektør South-Transdanubian Regional Development Agency
 E-post: martongy@ddrft.hu

TJEKKIET

Grænseoverskridende cyklistnet



Samlede omkostninger (skiltning): 15 993 EUR
EU-bidrag: 6 862 EUR

»Euregio Egrensis har i området omkring de fire grænser Böhmen/Bayern/Sachsen/Thüringen anlagt et netværk på 500 km cykelstier, der sammenknytter sport, turisme, kultur og opdagelsesture. Phare-CBC-projektet (*) skulle tilvejebringe udlægningen og skiltningen af stinettet og fremstillingen af en guide, der beskriver alle ruter og seværdigheder. Der er specielt fokuseret på to temaer, som forbinder fortiden og nutiden i partnerregionerne: minedrift og kursteder. Der ligger rent faktisk adskillige kursteder langs nettet, som bidrager til markedsføringen, alt sammen med støtte fra Interreg.«

Lubomír Kovár, direktør Euregio Egrensis
 E-post: euregensis@iol.cz

(*) CBC Cross Border Cooperation (grænseoverskridende samarbejde).

SLOVAKIET

Virksomhedsinkubator i Spišská Nova Ves



Støtteberettigede omkostninger: 543 532 EUR
EU-bidrag: 325 000 EUR

»Virksomhedsinkubatoren i Spišská Nova Ves blev bygget mellem december 2002 og oktober 2003 og indviedes officielt den 19. februar 2004. Projektet går ud på at forbedre Spisregionens økonomiske forhold ved at etablere en effektiv infrastruktur med en bred vifte af serviceydelser til erhvervslivet. Inkubatoren leverer udstyr og faglig bistand til såvel start-ups som til eksisterende virksomheder. Erhvervs- og innovationscenteret i Spišská Nova Ves leverer en række andre tjenester til virksomhederne i inkubatoren på favorable betingelser. Virksomhederne har i alt op til 1 100 m² til rådighed til lokaler og grunde under den oprettede infrastruktur.«

Katarína Krotakova, direktør BIC Spišská Nova Ves
 E-post: bicsnv@spisnet.sk

Inforegios websted

Besøg Inforegios websted for en fuldstændig oversigt over EU's regionalpolitik. De seneste nyheder er tilgængelige hos Inforegio Newsroom:

http://europa.eu.int/comm/regional_policy/newsroom/index_en.htm

Kontakter

Europa-Kommissionen
 Generaldirektoratet for Regionalpolitik
 Enhed 01 — »Information og kommunikation«
 Thierry Daman
 Avenue de Tervuren 41
 B-1040 Bruxelles
 Fax (32-2) 296 60 03
 E-post: regio-info@cec.eu.int
 Internet: http://europa.eu.int/comm/dgs/regional_policy/index_da.htm

Oplysninger om EU's regionale støtte
http://europa.eu.int/comm/regional_policy/index_en.htm

ISSN 1725-812X

© De Europæiske Fællesskaber, 2004
 Eftertryk tilladt med kildeangivelse.



Publikationskontoret

Publications.eu.int