



es



Unión Europea
Política regional

info regio

| N° 13 | Abril de 2004 |

panorama



Luces sobre la ampliación

Una nueva asociación para la cohesión

Sumario

Luces sobre *la ampliación*

Remodelar la Unión

La ampliación implica dar una nueva forma a la gobernanza, la financiación y las prioridades de la UE. John Bachtler examina los desafíos que plantea la ampliación a la política de cohesión europea.

3



El ISPA en acción (Letonia, Lituania, Rumania, Eslovenia)

10



Los fondos europeos al servicio de la región de Podlaquia (Polonia)

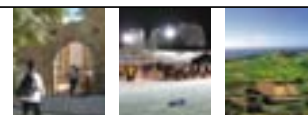
ISPA, Phare, Sapard, etc. Desde hace varios años, el norte de la región de Podlaquia se beneficia de programas comunitarios que contribuyen a mejorar las infraestructuras, el medio ambiente, la competitividad de las empresas y la calidad de vida de los habitantes de esta región que se adentra en los confines orientales de la nueva Unión. Al mismo tiempo se inicia tanto a los protagonistas como a los responsables de la toma de decisiones a las reglas comunitarias del juego.

11



Testimonios: Chipre, Estonia, Malta

14



Interreg/Phare CBC en acción (Bulgaria, Hungría, República Checa, Eslovaquia)

17

Créditos de las fotografías (páginas): Comisión Europea (1, 4, 5, 6, 7, 8, 9), promotores de proyectos (10, 14, 15, 16, 17), Municipio de Augustów (3, 11), Grzegorz Chelminski (12), Andrzej Chrobak (12), Municipio de Suwalki (13), Oficina de Turismo de Malta (16).
Portada: El puente Szechenyi sobre el Danubio con la vista de Pest en segundo plano, Budapest (Hungría).

Editor responsable: Thierry Daman, CE, DG Política Regional.

Esta revista ha sido impresa en francés e inglés en papel reciclado.

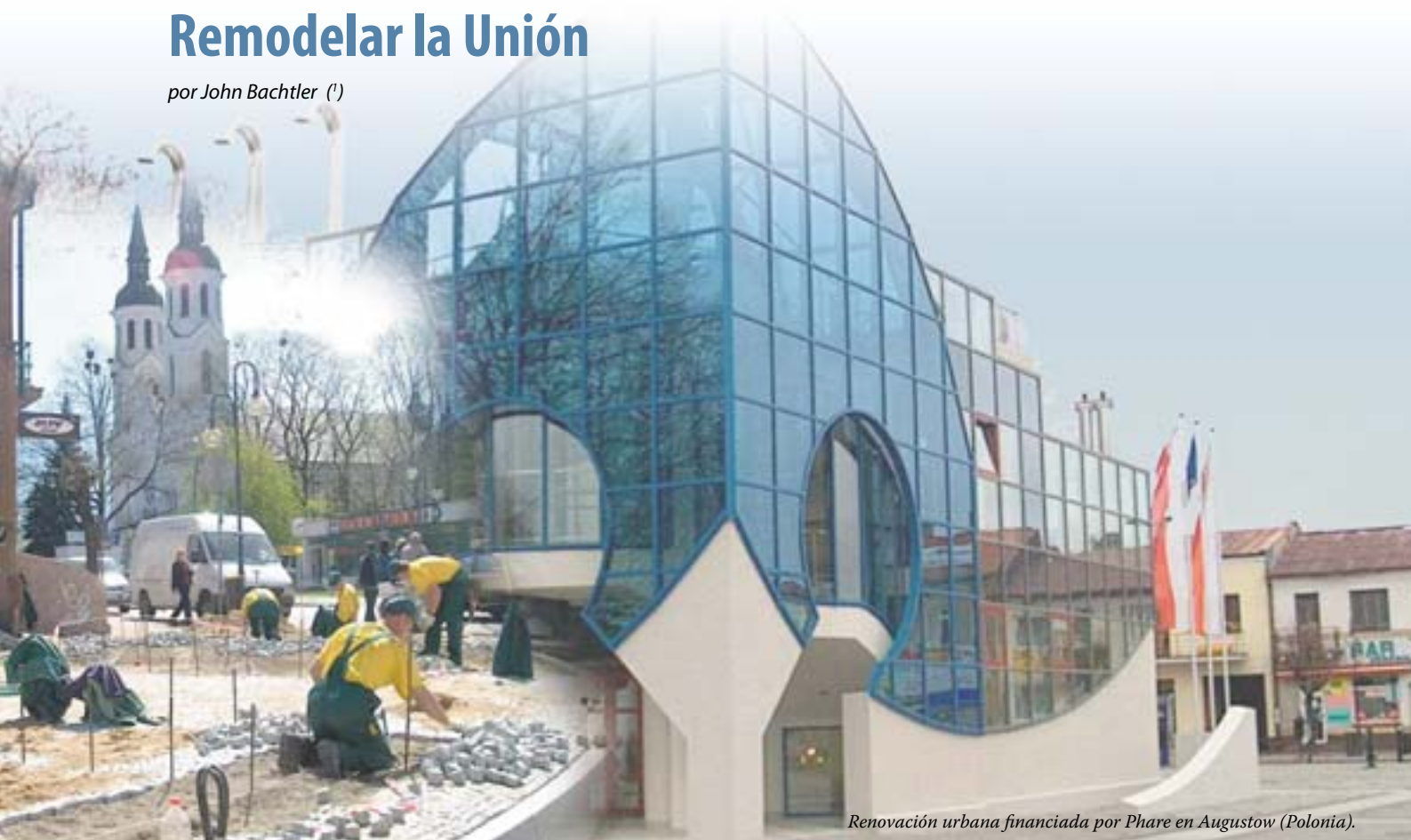
El dossier temático está disponible en 19 idiomas de la Unión Europea en el sitio Internet http://europa.eu.int/comm/regional_policy/index_es.htm.

Los textos de la presente publicación carecen de valor jurídico.

La ampliación y la política de cohesión de la Unión Europea

Remodelar la Unión

por John Bachtler ⁽¹⁾



Renovación urbana financiada por Phare en Augustow (Polonia).

La ampliación está remodelando fundamentalmente los objetivos de la Unión en materia de gobernanza, financiación y política. John Bachtler examina los desafíos que plantea la ampliación para la política de cohesión de la Unión Europea.

Al cabo de más de una década de reformas y negociaciones, la Unión Europea (UE) se está aproximando al hito económico y político que representa la adhesión de diez nuevos Estados —República Checa, Estonia, Chipre, Letonia, Lituania, Hungría, Malta, Polonia, Eslovenia y Eslovaquia— el 1 de mayo de 2004. Con una perspectiva de futuro, Rumania y Bulgaria están tomando las medidas necesarias para la adhesión prevista en 2007, Turquía está esperando que se inicien las negociaciones y otros países candidatos potenciales —Croacia, Antigua República Yugoslava de Macedonia, Bosnia y Hercegovina, Serbia y Montenegro— han solicitado o están tratando de solicitar incorporarse como miembros lo antes posible.

Con esta histórica ampliación como telón de fondo, la Unión Europea ha iniciado un período crítico de debate y

toma de decisiones sobre los objetivos futuros en materia de gobernanza, financiación y política de la Unión.

En mayo de 2003, la Convención sobre el futuro de la Unión Europea presentó formalmente una amplia serie de propuestas en relación con la toma de decisiones, la división de poderes, el funcionamiento de las instituciones europeas y los sistemas de votación comunitarios, con el fin de crear una Unión Europea más eficiente y responsable.

En relación con su sistema de financiación, la Comisión Europea ha publicado su comunicación sobre las perspectivas financieras para el período posterior a 2006. Aun cuando el espacio para un cambio presupuestario radical se ve limitado por la decisión del Consejo Europeo de Bruselas en favor de una reforma relativamente diferida de la política agrícola común (PAC), la Comisión Europea propone un proceso para remodelar el presupuesto comunitario para cumplir los objetivos de crecimiento y competitividad fijados por la estrategia de Lisboa. Entre los demás factores que entran en juego en el debate presupuestario se incluye el apoyo que deberá prestarse en el futuro a las fronteras exteriores así como a la política exterior y de seguridad común.

⁽¹⁾ Director del European Policies Research Centre de la Universidad de Strathclyde en Glasgow, Reino Unido (<http://www.eprc.strath.ac.uk>).

Tres preguntas a Péter Balázs, Miembro de la Comisión Europea

A su juicio, por encima de las diferencias de los contextos nacionales, ¿en qué medida ha contribuido la fase de preadhesión a reducir las diferencias con la Europa de los Quince?



En el ámbito del medio ambiente y el transporte, los sectores en los que los nuevos Estados miembros se encuentran a la zaga, ya existen importantes proyectos que se han beneficiado de las ayudas europeas. La calidad de las infraestructuras ha mejorado y las administraciones nacionales se han familiarizado con la política de cohesión. Ahora están bien situadas para aprovechar plenamente las ayudas regionales.

¿Cuál es, a su juicio, el desafío más importante que plantea la aplicación de la política de cohesión en los nuevos Estados miembros en el curso del período 2004-2006?

Una buena gestión, identificar los proyectos de alta calidad y crear asociaciones son desafíos importantes. El período de 2004 a 2006 es corto. La programación exige una acción rápida, especialmente con respecto a la norma «n + 2».

¿Que piensa sobre las propuestas de la Comisión, tanto en lo relativo a las perspectivas financieras como a la reforma de la política de cohesión tras 2006?

Estas propuestas permiten responder al aumento de las disparidades tras la ampliación: los fondos se concentran en las regiones menos favorecidas a la vez que se asignan recursos suficientes al margen del objetivo de convergencia. Además de este enfoque paralelo, apoyo plenamente el objetivo de poner la política de cohesión al servicio de la estrategia de Lisboa. En efecto, la política de cohesión es esencial para dar mayor competitividad a la economía europea.

más del 12 % de reducción como media del PIB por habitante en una Unión de veinticinco Estados. Aun cuando algunos Estados miembros tienen un PIB por habitante próximo o superior al nivel de los países más pobres de la Europa de los Quince (Chipre, Malta, Eslovenia, República Checa), la mayoría tienen un PIB por habitante inferior al 60 % de la media de la Europa de los Veinticinco. En el caso de Letonia, la cifra desciende al 37 %⁽²⁾.

Queda de manifiesto que en los últimos años los nuevos Estados miembros han hecho progresos económicos importantes. Con excepción de la República Checa, todos los países adherentes experimentaron un crecimiento real del PIB bastante superior a la media de los Quince durante el período 1997-2001, con un crecimiento medio anual que va del 3,3 % en Eslovaquia al 6,1 % en Letonia. Las previsiones para 2003-2006 son de un orden semejante (del 3 % al 6,3 %), a pesar de que se anticipan unas condiciones económicas más difíciles y una creciente divergencia entre los resultados sumamente positivos de los Estados bálticos y los demás países adherentes.

No obstante, aun cuando la conclusión de las negociaciones de adhesión

Los desafíos de la ampliación

Las principales cifras que caracterizan la ampliación de la UE en el ámbito de la cohesión son bien conocidas. La ampliación implicará un aumento del 20 % de la población, pero sólo un 5 % de aumento del producto interior bruto (PIB), lo que representa

HUNGRÍA

Superficie: 93 030 km²

Población: 10 142 000 habitantes

Índice PIB/hab. (2002):

53 (EU-15 = 100)



Estrategia de los Fondos Estructurales (2004-2006):

El marco comunitario de apoyo de Hungría (1 995 millones de euros) se destina a la competitividad del sector productivo, el empleo y los recursos humanos, la mejora de las infraestructuras de transporte y de protección del medio ambiente, y el desarrollo local.



Hungría: formación destinada a los jóvenes roma.

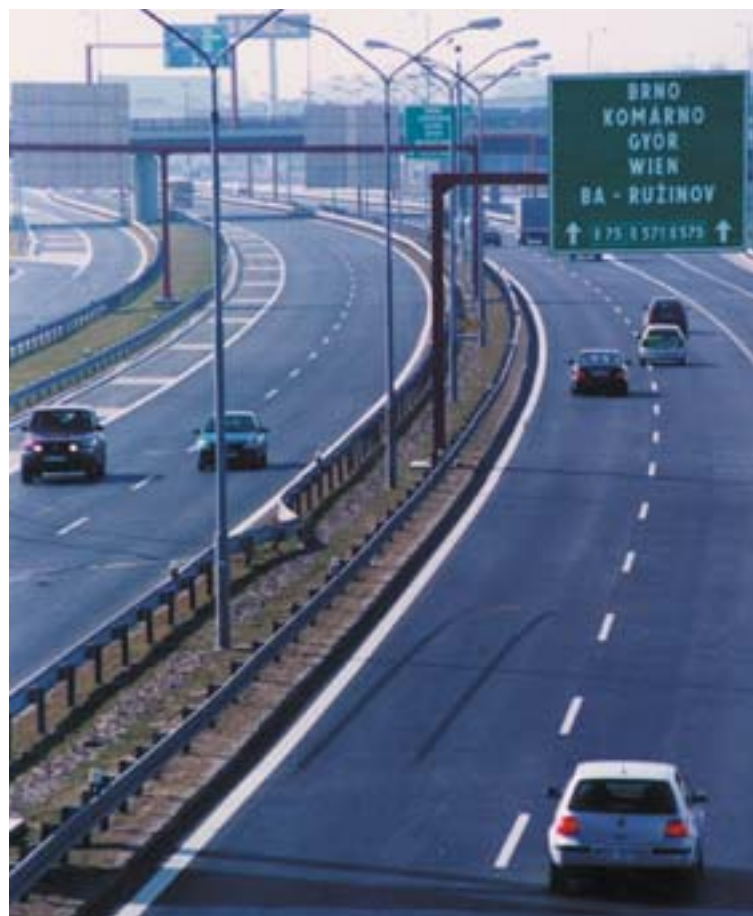
⁽²⁾ Datos de Eurostat, PIB/hab. (paridad de poder adquisitivo), 2001. En el caso de Bulgaria y Rumania, las cifras del PIB por habitante son del 29 % y el 27 %, respectivamente.

representa un logro capital para los nuevos Estados miembros, el proceso de transición todavía no ha terminado ⁽³⁾. Algunos nuevos Estados miembros todavía no se han recuperado del catastrófico derrumbamiento de su PIB a principios de la década de los años noventa. En realidad, de acuerdo con las estimaciones del Banco Europeo de Reconstrucción y Desarrollo, el PIB real de Letonia, Lituania y Estonia en 2002 seguía siendo inferior al nivel de 1989. A pesar de las impresionantes reformas estructurales e institucionales, todavía existen deficiencias entre los países adherentes en lo relativo al desarrollo de los mercados financieros, la reestructuración de los sectores estratégicos tales como la energía, la industria pesada y la agricultura, la calidad de la administración pública y el entorno empresarial. El reciente crecimiento se ha visto apuntalado por un fuerte consumo privado y público, a costa de grandes déficit presupuestarios. Los déficit del gobierno en general representan el 9 % del PIB y el gasto público se verá sometido a una fuerte presión en la medida en que los Estados miembros se preparan a entrar en la zona del euro.

La situación del mercado de trabajo resulta igualmente problemática. En los nuevos Estados miembros, la media del desempleo se eleva al 15 % (aun cuando, en algunos casos, oscila entre el 3 y el 6 %). La mejor productividad de la mano de obra se acompaña del estancamiento o la disminución del empleo; la creación de empleos no basta para compensar los despidos. La tasa media de empleo es del 56 % (el 52 % en Polonia), mientras que en la Europa de los Quince es del 64 %. Los mercados de trabajo de los nuevos Estados miembros presentan diferencias estructurales notables en relación con la Europa de los Quince, especialmente existen una importante proporción de empleos agrícolas (el 11 % frente al 3 % de la UE) y una menor importancia del sector servicios (el 28 % frente al 44 % de la UE). Para que los países adherentes progresen en la vía hacia el objetivo de Lisboa, que fija una tasa de empleo del 70 %, la creación de empleos deberá tener lugar esencialmente en el sector servicios ⁽⁴⁾.

El crecimiento económico en los nuevos Estados miembros se acompaña de mayores disparidades regionales. En la mayoría de estos países, son las regiones más prósperas las que crecen más rápido, reduciendo así la diferencia con la Europa de los Quince, mientras que las más pobres registran una disminución del PIB por habitante en comparación con la media comunitaria. Las diferencias son considerables entre los países adherentes en lo relativo a las estructuras territoriales así como los desafíos y oportunidades de desarrollo; no obstante, es posible observar cuatro modelos territoriales generales.

En primer lugar, el crecimiento es más importante en las capitales y los grandes centros urbanos. Por lo general, estas regiones han disfrutado desde un principio de condiciones favorables y han logrado reestructurarse y adaptarse rápidamente a la economía de mercado. Los polos urbanos de Praga, Bratislava, Budapest y Varsovia, por ejemplo, han experimentado un aumento de su PIB por habitante que supera entre un 150 y un 220 % su media nacional.



Los fondos europeos han cofinanciado la autopista de circunvalación de Bratislava (Eslovaquia).

En segundo lugar, se observan diferencias de desarrollo económico entre las regiones del oeste y las del este. Mientras muchas regiones próximas a las fronteras de la Europa de los Quince se han beneficiado de las inversiones, del turismo y de la cooperación transfronteriza, la mayoría de las veces las regiones de la frontera oriental apenas han visto mejorar su economía desde el inicio de la transición y se caracterizan por presentar el crecimiento más bajo, el desempleo más alto y la estructura económica menos favorable.

En tercer lugar, el proceso de transición a menudo se ha revelado desfavorable para las ciudades de menor importancia y las regiones rurales. Éstas suelen experimentar dificultades para adaptarse a la transición y tienen que soportar el coste económico y social de la reestructuración, pero con oportunidades de crecimiento limitadas.

Por último, a pesar de las considerables pérdidas de empleo ya experimentadas, la demora en la reestructuración de las minas, las acerías, la energía y otras industrias pesadas hace que la transformación de las antiguas regiones industriales encuentre graves problemas económicos, sociales, políticos y medioambientales.

⁽³⁾ *Transition Report 2003: Integration and regional cooperation*, Banco Europeo de Reconstrucción y Desarrollo, Londres.

⁽⁴⁾ Datos de Eurostat. Havlik, P. (2003), *EU enlargement: growth, competitiveness and some challenges facing the future member states*, Instituto de Estudios Económicos Internacionales de Viena.

En el curso de los últimos diez años, los nuevos Estados miembros han prestado, en diferentes grados, mayor atención a la regionalización. Gracias a la ayuda de los presupuestos de preadhesión en el marco de Phare, ISPA y Sapard, que suman un total aproximado de 3 000 millones de euros anuales durante el período 2000-2006, han emprendido la reforma de la administración territorial a fin de dar mayor importancia a las regiones (en los países más grandes) y han fortalecido la capacidad institucional del desarrollo regional. Desde finales de la década de los años noventa, la política regional ha recibido un marco legislativo y cada país elabora una jerarquía de conceptos, estrategias, planes y programas de desarrollo, puestos en práctica mediante un amplio abanico de medidas destinadas a las colectividades y a las empresas.

La disponibilidad de importantes financiaciones en el marco de la política de cohesión sitúa a los nuevos Estados miembros ante opciones importantes. Por una parte, deben crear políticas de desarrollo regional para ayudar a todas las regiones a explotar su potencial de crecimiento, y en especial las regiones que hacen las veces de «motor» del desarrollo. Por otra parte, también requieren de políticas estructurales para acelerar la adaptación de las antiguas regiones industriales y desarrollar las regiones periféricas, más desfavorecidas y que experimentan un atraso estructural, sobre todo



Cursos para empresarios en Eslovaquia.

las situadas en las fronteras orientales. En esta óptica, las prioridades de los futuros Fondos Estructurales y del Fondo de Cohesión articulan los siguientes elementos: desarrollo de las infraestructuras fundamentales en los lugares donde éstas resulten insuficientes; una mayor movilidad de la mano de obra y el fortalecimiento de las cualificaciones tecnológicas, empresariales y de gestión; inversiones en el ámbito del medio ambiente para cuidar de la herencia del pasado y respetar las directivas comunitarias; inversiones en investigación y desarrollo (I+D), especialmente en el sector privado, y apoyo a las pequeñas y medianas empresas (PYME), en particular las microempresas de servicios que representan una buena parte de los empleos en este sector.

Política de cohesión: 2004-2006

A finales de 2002, se aprobó, bajo la Presidencia danesa, el marco financiero de la ampliación para el período 2004-

ESLOVAQUIA

Superficie: 48 845 km²
Población: 5 379 000 habitantes
Índice PIB/hab. (2002):
 47 (EU-15 = 100)



Estrategia de los Fondos Estructurales (2004-2006):

Eslovaquia distribuye sus esfuerzos (1 041 millones de euros) en cuatro programas operativos dedicados a la industria y los servicios, los recursos humanos, las infraestructuras de base, y la agricultura y el desarrollo rural.

Presupuesto de las acciones estructurales en los nuevos Estados miembros: 2004-2006 (millones de euros a precios actuales)

País	Objetivo n° 1	Objetivo n° 2	Objetivo n° 3	Interreg	EQUAL	Fondo de Cohesión ⁽¹⁾	Total
Rep. Checa	1 454,27	71,30	58,79	68,68	32,10	936,05	2 621,19
Estonia	371,36	0,00	0,00	10,60	4,07	309,03	695,06
Chipre ⁽²⁾	0,00	28,02	21,95	4,30	1,81	53,94	113,44
Letonia	625,57	0,00	0,00	15,26	8,03	515,43	1 164,29
Lituania	895,17	0,00	0,00	22,49	11,87	608,17	1 537,70
Hungría	1 995,72	0,00	0,00	68,68	30,29	1 112,67	3 207,36
Malta	63,19	0,00	0,00	2,37	1,24	21,94	88,74
Polonia	8 275,81	0,00	0,00	221,36	133,93	4 178,60	12 809,70
Eslovenia	237,51	0,00	0,00	23,65	6,44	188,71	456,31
Eslovaquia	1 041,04	37,17	44,94	41,47	22,27	570,50	1 757,39
Total	14 959,64	136,49	125,68	478,86	252,05	8 495,04	24 451,18

⁽¹⁾ Media.

⁽²⁾ Incluido el Instrumento Financiero de Orientación de la Pesca (IFOP).



2006. Destinado a asegurar que cada nuevo Estado miembro concluya el proceso de adhesión con una mejor situación financiera, el acuerdo sobre la ampliación preveía fondos suplementarios para cumplir los criterios de Schengen y la posibilidad para los nuevos Estados miembros de complementar los pagos directos a los productores agrícolas, así como un dispositivo de tesorería anticipada para Polonia de aproximadamente 1 000 millones de euros.

El marco financiero final de la ampliación permanece con mucho dentro del límite fijado por el Acuerdo de Berlín de 1999 para los compromisos y los pagos. En lo que respecta a las acciones estructurales, cabe señalar varios puntos. En primer lugar, Polonia es con mucho la primera beneficiaria de las ayudas estructurales, con aproximadamente un 52 % de los créditos de compromiso. En segundo lugar, la parte asignada al Fondo de Cohesión es mucho más importante que hoy, ya que representa más de la tercera parte de los créditos de compromiso en relación con el 18 % para los cuatro beneficiarios actuales. El tercer punto es la elevada proporción de las intervenciones del objetivo n° 1 en los créditos de los Fondos Estructurales, es decir, más del 93 % del total en relación con un poco menos del 70 % de las asignaciones actuales en la Europa de los Quince. Esta situación es consecuencia directa del hecho de que cerca del 92 % de la población de los diez países adherentes responden a los criterios del objetivo n° 1. Por último, las asignaciones por habitante para los nuevos Estados miembros son considerablemente menores que para los países más pobres de la Europa de los Quince. Teniendo en cuenta la regla de deducción del 4 % del PIB, se calcula que las intervenciones para los gastos estructurales en los nuevos Estados miembros ascenderán a 137 euros por habitante en 2006, en relación con los 231 euros para los actuales países de la cohesión.

Como consecuencia, para el período 2004-2006, la Unión Europea ha asignado 40 700 millones de euros para la ampliación, de los cuales 21 800 millones están destinados a la política de cohesión (14 700 millones para los Fondos Estructurales y 7 100 millones para el Fondo de Cohesión, a precios de 1999). Todos los nuevos Estados miembros serán subsidiables en el marco de la financiación comunitaria y la cobertura territorial de la ayuda dejará de representar el 40 % de la población actual para ser del 49,5 % en la Unión ampliada. Casi la totalidad de las intervenciones de los Fon-

dos Estructurales se hará a través de los programas del objetivo n° 1, salvo algunos programas de los objetivos n°s 2 y 3 para Chipre, Praga y Bratislava, y las financiaciones Interreg y EQUAL. Un 61 % de los Fondos Estructurales se asignará al Fondo Europeo de Desarrollo Regional (FEDER), el 25 % al Fondo Social Europeo (FSE), el 12 % al Fondo Europeo de Orientación y de Garantía Agrícola (FEOGA) y el 2,4 % al Instrumento Financiero de Orientación de la Pesca (IFOP).

Los nuevos Estados miembros se enfrentan a importantes desafíos institucionales al aplicar la política de cohesión. A pesar del capital de experiencia adquirido en el curso del período de preadhesión, los informes de la Comisión indican que la capacidad de programación para la gestión y la aplicación de los instrumentos estructurales experimenta dificultades relacionadas especialmente con una orientación estratégica inadecuada, una cooperación interministerial deficiente, demoras en el establecimiento de sistemas de seguimiento y, quizás lo más importante, un sistema poco desarrollado de «conductos» para generar proyectos, lo que podría tener como consecuencia no utilizar oportunamente las financiaciones. Asimismo, la capacidad de absorción se ve limitada por una carencia de personal cualificado, una mala comunicación entre los niveles administrativos y algunas carencias en los programas de preparación financiados por Phare. El potencial de participación regional en la programación varía mucho, mientras que la preparación de las autoridades locales y las organizaciones no gubernamentales (ONG) aparece limitada o inexistente. Por último, las condiciones de cofinanciación pueden plantear problemas debido a las restricciones presupuestarias y la falta de recursos financieros de los beneficiarios potenciales. El período 2004-2006 brinda finalmente una buena oportunidad de aprendizaje, y la experiencia de las adhesiones anteriores (Austria, Finlandia y Suecia) muestra que es posible adquirir rápidamente la experiencia práctica para una programación eficaz.

REPÚBLICA CHECA

Superficie: 78 866 km²

Población: 10 203 000 habitantes

Índice PIB/hab. (2002):

62 (EU-15 = 100)



Estrategia de los Fondos Estructurales (2004-2006):

En la República Checa, el marco comunitario de apoyo para el objetivo n° 1, que abarca todo el país salvo la región de Praga, asciende a 1 450 millones de euros. Tomará forma en cinco programas operativos: industria y empresas, infraestructuras, desarrollo de recursos humanos, desarrollo rural y agricultura multifuncional. Por lo demás, el DOCUP (documento único de programación) del objetivo n° 2 para la región de Praga (71 millones de euros) se destinará especialmente a mejorar el entorno urbano.



■ Inserción profesional en la República Checa.



Control veterinario en Letonia.

Política de cohesión de la UE a partir de 2007

El futuro de la política de cohesión tras 2006 es mucho menos claro. La fase de preparación del tercer informe sobre la cohesión ha dado lugar a un debate enriquecedor y abierto entre las instituciones europeas, los Estados miembros y los grupos de interés regionales y sectoriales. Queda de manifiesto que existen grandes divergencias de puntos de vista sobre los recursos presupuestarios de la política de cohesión y sobre los métodos de atribución y gestión de dichos recursos. No obstante, hay un consenso en lo relativo al hecho de que los recursos deben concentrarse en las zonas menos desarrolladas de la Unión.

Para los países y otras regiones de la cohesión se plantea un problema importante, que consiste en perder la subvencionabilidad debido a un simple efecto estadístico (sobrepasar el umbral del objetivo n° 1), que afectaría a 18,5 millones de personas en la Europa de los Veinticinco. Las regiones afectadas piden un trato comparable a las zonas del objetivo n° 1. Asimismo, algunos Estados miembros desean que estas re-

giones reciban una ayuda correspondiente, que podría extenderse a lo largo de un período de transición de cinco años.

El Fondo de Cohesión interviene en favor de las regiones más pobres de la Unión, y esta ayuda también es objeto de un consenso general. En caso de aplicarse un umbral del 90 % de la renta nacional bruta (RNB) en la Europa de los Veinticinco, todos los Estados miembros, salvo Chipre, serían subvencionables. Entre los beneficiarios actuales, Grecia y Portugal seguirían cumpliendo los requisitos, pero España se encontraría en el límite de la subvencionabilidad y, en caso de no introducirse disposiciones particulares, podría ser víctima del efecto estadístico; Irlanda quedaría excluida sin duda alguna. Son numerosos los nuevos Estados miembros que desearían que continuara concediéndose una proporción más importante de financiación comunitaria en el marco del Fondo de Cohesión, como en el período 2004-2006.

La cuestión esencial que plantea lo anterior se refiere a la existencia y las modalidades de la financiación comunitaria fuera del marco del objetivo n° 1. Las propuestas de la Co-

LETONIA

Superficie: 64 589 km²
Población: 2 332 000 habitantes
Índice PIB/hab. (2002):
 35 (EU-15 = 100)



Estrategia de los Fondos Estructurales (2004-2006):

Letonia va a aplicar un programa (626 millones de euros) basado en cuatro prioridades: la cohesión territorial, las empresas innovadoras, el empleo y la formación, el desarrollo rural y la pesca.

LITUANIA

Superficie: 65 200 km²
Población: 3 463 000 habitantes
Índice PIB/hab. (2002):
 39 (EU-15 = 100)



Estrategia de los Fondos Estructurales (2004-2006):

El programa lituano (895 millones de euros) se concentra en la mejora de las infraestructuras, el desarrollo de recursos humanos, la competitividad de las empresas, el desarrollo rural, la agricultura y la pesca.



En un laboratorio químico de Eslovenia.

misión prevén que las intervenciones en el marco del objetivo nº 2 se concentren en el crecimiento y la competitividad, siendo subvencionables todas las zonas que no pertenezcan al objetivo nº 1, y que los Estados miembros se encarguen de determinar la concentración geográfica así como la aplicación de la ayuda. Asimismo, se han propuesto otros modelos, especialmente por parte del Reino Unido.

Conclusión

La ampliación presenta desafíos capitales para la cohesión económica y social de la Unión. Para asegurar la convergencia entre los Estados miembros actuales y los nuevos, todos coinciden en reconocer que la Unión Europea deberá realizar un esfuerzo importante y constante en los países adherentes en el curso de los próximos 30 a 40 años, a la vez que se permite a los Estados miembros actuales más pobres reducir la brecha que los separa en materia de desarrollo de los países más ricos. A fin de sacar el mayor partido de la utilización de esta ayuda, los recientes trabajos de evaluación pueden proporcionar interesantes enseñanzas sobre el impacto variable de las financiaciones comunitarias y el contexto en que intervienen en lo relativo a la toma de decisiones.

Asimismo, existen menos certezas sobre el futuro campo de acción de la política de cohesión fuera de los países y regiones menos desarrolladas. A este respecto, uno de los elementos clave es la relación entre los objetivos conjuntos de


competitividad y cohesión. Por una parte, se ejercen presiones para que la Unión Europea no intervenga en financiaciones fuera del marco del objetivo nº 1 para concentrarse en el crecimiento y la competitividad de acuerdo con la estrategia de Lisboa, invirtiendo en I+D, innovación, enseñanza superior, competencias y redes. Por otra parte, preocupa el riesgo de que la ayuda comunitaria dedicada a la adaptación estructural de las regiones industriales y rurales se degrade.


Esta inquietud se ve exacerbada por el hecho de que las políticas regionales de numerosos países más ricos se aparten de su enfoque tradicional de intervención en las «zonas en dificultades» para proporcionar ayuda a todas las regiones del país. Queda claramente de manifiesto que las disparidades en el seno de los Estados miembros han aumentado en el curso de los últimos años; estas nuevas políticas regionales podrían apoyar el crecimiento y la competitividad nacionales y (en parte) regionales, pero sería a costa de la desigualdad regional en el seno del mismo país. Asimismo, numerosas regiones desean conservar el valor añadido que aportan los Fondos Estructurales —cooperación, enfoque estratégico, programación plurianual, intercambio de experiencias— aun cuando las políticas nacionales de desarrollo regional integran cada vez con más frecuencia estas características.


Por último, las implicaciones de una reforma de la política de cohesión no pueden considerarse de forma aislada. En el caso de muchas regiones rurales, las entradas procedentes de la política agrícola común son más importantes que los Fondos Estructurales y la cuestión fundamental es la financiación futura de la política de desarrollo rural en el marco del «segundo pilar». De modo más general, la gestión de las ayudas públicas es un factor importante de cohesión. Los Estados miembros manifiestan una preocupación legítima respecto a la necesidad de una mayor subsidiariedad y flexibilidad en la utilización de la ayuda regional, especialmente en regiones que de otro modo perderían la subvencionabilidad tanto en el marco de los Fondos Estructurales como en la ayuda regional. Al mismo tiempo, es importante que no se pierdan los progresos realizados en el curso de los últimos veinte años para reducir la competencia para conseguir las subvenciones y establecer condiciones iguales para las ayudas.

Puede encontrar más información en:

http://europa.eu.int/abc/governments/new_eu_members/index_es.htm

ESLOVENIA	
Superficie: 20 273 km ² Población: 1 995 000 habitantes Índice PIB/hab. (2002): 69 (EU-15 = 100)	
Estrategia de los Fondos Estructurales (2004-2006): Eslovenia (237,5 millones de euros) desea concentrarse en tres prioridades: favorecer la competitividad del sector productivo, desarrollar los recursos humanos y el empleo, y reestructurar la agricultura, la silvicultura y la pesca.	

BULGARIA	
Superficie: 110 910 km ² Población: 7 846 000 habitantes Índice PIB/hab. (2002): 26 (EU-15 = 100)	

RUMANIA	
Superficie: 237 500 km ² Población: 21 773 000 habitantes Índice PIB/hab. (2002): 27 (EU-15 = 100)	

LETONIA

Gestión de los residuos domésticos en Ventspils



Coste total: 6 190 000 euros

Contribución de la UE: 3 033 100 euros

«La región de Ventspils (60 000 habitantes), al borde del mar Báltico, carece de emplazamientos para el enterramiento de basura y los trece vertederos existentes funcionan sin normas medioambientales. Este proyecto del ISPA consiste en construir un emplazamiento de enterramiento y un depósito de tránsito para los residuos peligrosos, mejorar la carretera de acceso, comprar el equipo necesario (contenedores, vehículos, compactador de basura, etc.), financiar una campaña de información para el público en general, establecer un dispositivo de vigilancia de las aguas subterráneas y de superficie, cerrar y rehabilitar los vertederos actuales (aproximadamente 31 ha), e introducir la recogida selectiva y el reciclaje del papel, el cartón, el vidrio y el metal.»

Anita Bisofa, Jefe de proyecto, Ministerio de Medio Ambiente de la República de Letonia.

E-mail: anita.bisofa@vidm.gov.lv

LITUANIA

Reparación de la carretera nacional Vilnius-Kaunas-Klaipeda



Coste total: 27 170 000 euros

Contribución de la UE: 20 380 000 euros

«La carretera nacional Vilnius-Kaunas-Klaipeda (293,3 km), uno de los ejes viales más importantes de Lituania, no satisfacía las normas europeas y un aumento de tráfico deterioraría rápidamente la calzada. Este primer proyecto de carreteras del ISPA consistió en reforzar el revestimiento y los arcones a lo largo de 37 km de tramos, rehacer totalmente el revestimiento a lo largo de 119 km, reparar veintisiete puentes y viaductos, y mejorar la seguridad (rampas, señalización, marcado, etc.). Los trabajos fueron concluidos en diciembre de 2002.»

Gintautas Predkelis, Ministerio de Transporte y Comunicaciones de Lituania.

E-mail: gintas.tid@transp.lt

RUMANIA

Tratamiento de las aguas residuales en Craiova



Coste total: 70 378 000 euros

Contribución de la UE: 52 783 500 euros

«Craiova (320 000 habitantes), una de las ciudades más grandes de Rumania, ya no dispone de una estación de depuración. La red de alcantarillado también está incompleta. Las aguas residuales se vierten sin tratamiento ya sea en un canal que atraviesa Craiova o bien en un estanque situado en una zona recreativa, para luego penetrar en el Jiu, un afluente del Danubio. El proyecto está integrado por tres partes: rehabilitación y modernización de la estación de depuración, prolongación de la red de alcantarillado, y asistencia técnica y fortalecimiento administrativo.»

Daniela Beuran, Unidad ISPA «Infraestructuras medioambientales», Ministerio de Hacienda de Rumania.

E-mail: bdana@cfcu.ansit.ro

ESLOVENIA

Modernización de la vía férrea Ljubljana-Zidani Most-Maribor



Coste total: 25 803 500 euros

Contribución de la UE: 10 063 365 euros

«El proyecto consiste en renovar, de ahora hasta diciembre de 2006, 22,1 km de vías en cinco estaciones y en dos tramos de la línea (Hoce-MB Tezno y MB Tezno-Maribor). La finalidad es implantar infraestructuras adaptadas al tráfico de gran velocidad y favorecer la intermodalidad. El proyecto permitirá abolir los límites de velocidad, que son la causa de atascos, y que los trenes transiten a 160 km/h sobre los tramos modernizados a 22,5 toneladas por eje. Esta modernización, realizada sobre la línea existente, no tiene un impacto medioambiental negativo.»

Breda Križnar, Ministerio de Transporte de Eslovenia.

E-mail: breda.kriznar@gov.si



Los fondos europeos al servicio de la región de Podlaquia (Polonia)

Ensayo general

ISPA, Phare, Sapard, etc. El norte de Podlaquia se beneficia desde hace varios años de programas comunitarios que contribuyen a mejorar las infraestructuras, el medio ambiente, la competitividad de las empresas y la calidad de vida de los habitantes de esta región en los confines orientales de la nueva Unión. Al mismo tiempo los protagonistas y responsables de la toma de decisiones se inician en las reglas comunitarias del juego.



Un país de lagos y ríos.

«Dígame, ¿no cree que están listos para entrar en la Unión Europea?», pregunta no sin humor ni provocación Andrzej Chrobak, consejero jefe para la cooperación transnacional de la Agencia para la Reestructuración y Modernización de la Agricultura (ARIMR), responsable de la gestión del programa Sapard ⁽⁵⁾ en Polonia. Hace visitar a su interlocutor francés varias explotaciones agrícolas beneficiarias del programa, entre las que se encuentran las de Jadwiga y Zdzisław Sidorek, productores lecheros en Jeleniewo, que han podido, gracias a una ayuda Sapard de 12 400 euros, equipar de conformidad con las normas europeas su recién estrenado establo donde treinta y cinco vacas se mueven con toda libertad. «Hemos introducido una segunda solicitud —indica Zdzisław— de 10 000 euros, esta vez destinados en particular a la compra de colchones de un nuevo tipo para el bienestar de los animales.» La actitud de los Sidorek es característica de los agricultores polacos aún jóvenes y muy determinados a mantener y desarrollar su explotación después

de la entrada de su país en la Unión. «Son auténticos empresarios, voluntariosos, sin complejos y abiertos a la innovación», pondera Grzegorz Chelminski, de la antenna regional de la ARIMR.

Nos encontramos en el norte de la *voivodia* (región) de Podlaquia, más precisamente en los *poviats* (distritos) de Augustów, Suwałki, Grajewo y Sejny, en el extremo noroeste de Polonia, en las tres fronteras de Polonia/Bielorrusia/Lituania. El enclave ruso de Kaliningrado también está muy cerca. En esta zona, la principal actividad agrícola es la cría de ganado lechero. Por tanto, el Sapard financia esencialmente las inversiones destinadas a mejorar la producción y la gestión medioambiental de las granjas lecheras: material de ensilaje, ordeñadoras, unidades de tratamiento de los residuos animales, espaciadoras de abono, etc. El único temor de los Sidorek es «ser los únicos productores lecheros de la región que estén en conformidad con las normas europeas, con el riesgo de ver que la central lechera pase de

⁽⁵⁾ Sapard (Special Accession Programme for Agriculture and Rural Development) es un programa puesto en marcha en 2000 para facilitar la adaptación de las estructuras agrícolas y las zonas rurales de los países candidatos de Europa Central y Oriental.

largo por falta de rentabilidad. Aquí, lo que reina es una política de espera: muchos agricultores decidirán si continúan o no su actividad sólo después de la adhesión».

Y ya que se habla de central lechera, la de Grajewo (450 puestos de trabajo) es uno de los seis lugares de producción de la cooperativa Mlekpól, que cuenta 13 000 miembros y 15 000 agricultores suministradores. El primer productor polaco de leche tipo UHT, activo en Mazuria y en el norte de Podlaquia, pero que comercializa su surtido de productos en todo el país, ha invertido en este lugar 4 millones de euros en la instalación de una unidad de producción de mantequilla. El 40 % de los costes de este equipo ultrasofisticado, «lo mejor de lo mejor en Europa», según el director de la producción, Groszyk Zbigniew, ha sido por cuenta del Sapard.

A pie, a caballo, en kayak

Con un PIB por habitante que en 2001 sólo alcanzó el 31 % de la media de la Europa de los Quince (en relación con el 41 % en toda Polonia y el 64 % en la región de Varsovia), Podlaquia es una región pobre, pero con un gran potencial. Su parte norte, en particular, posee grandes ventajas en lo relativo al turismo: atravesada por la Vía Báltica (E67), la carretera más corta que une Finlandia con Europa Central a través de los países bálticos, este territorio está salpicado de 1 000 lagos y la mitad está cubierto de inmensas zonas boscosas, entre las que se encuentra uno de los últimos bosques primitivos de Europa. Es un paraíso para las actividades en la naturaleza y el senderismo, a pie, en bicicleta, a caballo, en bote y, sobre todo, en canoa-kayak. En efecto, la inmensa red lacustre y el canal de Augustow, construido siguiendo el modelo francés del Canal del Midi, hacen posibles periplos de varios días en canoa, kayak y otras embarcaciones. Esta característica ya se ha aprovechado directamente: en Augustow (30 000 habitantes), tres empresas de construcción de embarcaciones y yates aseguran por lo menos 1 000 empleos.

Con Phare ⁽⁶⁾, el Ayuntamiento de Augustow ha puesto en marcha un ambicioso programa (7 millones de euros, de los cuales 4,2 millones son contribución comunitaria) de revitalización urbana y desarrollo turístico articulados alrededor del

canal. Las autoridades municipales consideran el turismo como un eje de desarrollo esencial para esta ciudad, estación termal desde 1993, que cuenta con 4 000 camas y acoge 100 000 visitantes al año. «Se trata de prolongar la temporada, aún demasiado concentrada en julio y agosto, y atraer más turistas extranjeros para crear un máximo de empleos», explica Leslek Cieslik, el alcalde de la ciudad. A pesar de la construcción naval, el montaje de máquinas agrícolas, el termalismo y una fábrica de cigarrillos, la tasa de desempleo en Augustow nunca ha sido inferior al 16 %, incluso en verano.

El canal

Considerado por la Delegación de la Comisión Europea en Varsovia como «uno de los proyectos europeos más complejos de Polonia», el proyecto Phare «Mejora y comercialización del canal de Augustow» consistió en rehabilitar y acondicionar como vía lenta 2 800 m de riveras. Permitió igualmente renovar —desde las canalizaciones hasta el alumbrado pasando por el empedrado y el mobiliario urbano— cinco calles principales de la ciudad que conducen al canal —entre las que se cuenta un tramo de la Vía Báltica—, construir en la plaza central un centro de información (con una arquitectura futurista en forma de embarcación) con quiosco turístico, cafetería, sala de conferencias, etc. Asimismo, se reservaron varios espacios del centro de la ciudad para acoger empresas. El conjunto, realizado entre la primavera y el invierno de 2003, forma un proyecto integrado y estructural que conjuga desarrollo económico y calidad de vida de los habitantes.

«Ahora lo que falta es dotarse de instrumentos —sitio web, folletos, caseta de información, etc.— que permitan promover el canal en el extranjero», añade Jerzy Demianczuk, primer teniente de alcalde de Augustow, que precisa que estas realizaciones en Augustow son sólo el principio. «Esperamos que el proyecto tenga “descendencia” en otros lugares a lo largo del canal. Éste cuenta con catorce esclusas en Polonia, una que hace frontera con Bielorrusia y cuatro en este último país. Por lo demás, las autoridades bielorrusas acaban de decidir restaurarlas para 2005 y aun instalar en la esclusa que hace de frontera un puesto de confrontación para facilitar las formalidades necesarias para los canoeros.»



Beneficiarios de Sapard: de la granja a la central lechera.

⁽⁶⁾ Creado en 1989, originalmente destinado a Polonia y Hungría, Phare (Pologne-Hongrie: aide à la restructuration économique) interviene en todos los países candidatos de Europa Central y Oriental. Las actividades de Phare se concentran en dos prioridades: ayudar a las administraciones de los países candidatos a adquirir las capacidades necesarias para poner en práctica el acervo comunitario y sostener las inversiones en los ámbitos donde son más necesarias: infraestructuras básicas, empresas y medidas sociales.

A 31 km al norte de Augustow, Suwalki (68 000 habitantes) tiene una vocación más industrial; 150 PYME trabajan en la primera y segunda transformación de la madera. A ésta se añaden la actividad de quesería, producción de aves de corral y metalurgia ligera. Una zona franca creada en 1996 acoge a unas veinte sociedades activas en un gran número de sectores. A pesar de todo, la ciudad muestra una tasa de desempleo superior al 22 %, lo que acarrea problemas sociales y delincuencia.

Entre 1995 y 1999, el Ayuntamiento de Suwalki puso en marcha nueve proyectos Phare por un total de 1,7 millones de euros, de los cuales 0,6 millones de euros eran de origen comunitario. Estos proyectos abordaron sobre todo el acondicionamiento de los servicios de vías públicas y pequeñas infraestructuras urbanas. El programa Phare «Cohesión económica y social 2002» cofinancia (1,94 millones de euros con un coste total de 2,88 millones) la construcción en Suwalki de infraestructuras técnicas y de carreteras de acceso en 25 hectáreas de parques de negocios.

Por otra parte, Suwalki ha sido uno de los primeros beneficiarios de las ayudas del ISPA (7) en Polonia. Iniciado en 2001, el proyecto «Mejora de la calidad del agua en Suwalki» (su coste total asciende a 12 468 millones de euros, de los cuales el 50 % es financiado por la Unión) tiene como finalidad nivelar y adaptar a las normas europeas el conjunto de la red de alcantarillado y de acometida de agua de la ciudad y de los poblados de la entidad municipal: construcción de 25 km de conductos de agua, de 55 km de canalizaciones, de 44 estaciones de bombeo y de 2 plantas de tratamiento de aguas residuales; establecimiento de una planta de depuración de agua de una capacidad de 600 m³ por hora; instalación en la planta de depuración de Suwalki de cogeneradores que utilizan energías renovables, especialmente el biogás; compra de aparatos de control a distancia para nueve estaciones de bombeo, y elaboración de un plan director para la gestión del agua.

Ecología, economía, pedagogía

Además de mejorar la calidad de vida de la población local, el proyecto ISPA contribuye igualmente a proteger los medios acuáticos únicos en su género del Parque nacional de Wigry (150 km²), que colinda con varias localidades de la entidad de Suwalki. «Esta otra repercusión positiva del proyecto es muy importante tanto ecológica como económicamente», explica Jozef Gajewski, alcalde de Suwalki. «El turismo también es para nosotros un eje de desarrollo esencial, y el Parque, con sus lagos y sus castores, es nuestra primera atracción.» A continuación, el alcalde enumera la larga lista de los proyectos que desearía concretar: rehabilitación del centro de la ciudad, renovación de 146 edificios antiguos, desarrollo de un pequeño aeródromo, acondicionamiento de pistas para bicicletas, pistas ecuestres, pistas de esquí de fondo, etc. «No faltan ideas. Ni realmente los recursos. Lo que hace falta en primer lugar es más fundamental: buenas vías de comunicación con el exterior para sacar de su encierro a la región.»




Suwalki: estación de depuración financiada por el ISPA.

«Asimismo, queremos crear un parque científico y un centro de innovación transfronteriza con Lituania», añade Przybysz Darlusz, responsable de los proyectos medioambientales del ISPA para el municipio de Suwalki. «Con el ISPA, también ponemos en práctica un conjunto de proyectos más pequeños que pueden resultar sumamente útiles para la cooperación transfronteriza. Por ejemplo, el caso de los separadores de aguas residuales instalados en el Czarna Hancza, que también riega Lituania.»

Witlusz Rychlik, presidente de la Sociedad de Aguas de Suwalki, ve otro mérito al proyecto ISPA que está aplicando: «Desde el punto de vista metodológico, diría que el ISPA nos ha enseñado mucho. Gracias a estos proyectos, nos hemos familiarizado con el espíritu, los procedimientos y las buenas prácticas comunitarias. ¡Ya estamos listos para reunirnos con ustedes, saben!».

Contacto:

Delegación de la Comisión Europea en Polonia
Warsaw Financial Center, 29 Floor
Emilii Plater, 53, PL-00-113 Warszawa
Tel. (48) 225 20 82 00
Fax (48) 225 20 82 82
E-mail: delegation-poland@cec.eu.int

POLONIA	
Superficie: 312 685 km ²	
Población: 38 219 000 habitantes	
Índice PIB/hab. (2002): 41 (EU-15 = 100)	
Estrategia de los Fondos Estructurales (2004-2006): Polonia ha negociado un marco comunitario de apoyo (8 276 millones de euros) que aborda cuatro ámbitos prioritarios: las empresas, el capital humano, las infraestructuras, y el desarrollo regional y rural.	

(7) El ISPA (instrumento de política estructural de preadhesión) apoya las inversiones a gran escala en infraestructuras de transporte y medio ambiente en Bulgaria, la República Checa, Estonia, Hungría, Letonia, Lituania, Polonia, Rumania, Eslovenia y Eslovaquia. En el curso del período 2000-2004, la Comisión Europea ha aprobado 324 proyectos con una contribución total del ISPA de 7 000 millones de euros.

Chipre

Una cura de juventud para la vieja Nicosia

Athina Papadopoulou, arquitecta-conservadora (Nicosia Master Plan)



El barrio de Omeriye, situado en el interior de las murallas de Nicosia, se prestaba perfectamente para poner en práctica un proyecto de rehabilitación urbana. Durante mucho tiempo uno de los barrios más ricos de la

ciudad, concentra un número impresionante de monumentos y edificios característicos de la arquitectura urbana chipriota tradicional. Lamentablemente, con la brusca división de Nicosia en 1974, Omeriye se convirtió en una zona abandonada y degradada.

Por tanto, se elaboró un proyecto de rehabilitación destinado a restaurar y a asignar una nueva vida a los edificios históricos, reconstruyendo de este modo el tejido urbano. Al mismo tiempo, se trataba de concebir un proyecto que tuviera un valor demostrativo, que incitara a continuar por esta vía.

Evidentemente, se recurrió al programa Partnership for the Future (asociación para el futuro) iniciado por la Unión Europea en octubre de 2001 en colaboración con las Naciones Unidas y su agencia técnica OSP (Oficina de Servicios para Proyectos). Este programa está integrado por una importante sección dedicada a la rehabilitación de la vieja Nicosia, respetando y conservando el espíritu del Nicosia Master Plan, plan de urbanismo elaborado conjuntamente por el Ayunta-

miento de Nicosia, el Ministerio de Urbanismo y Vivienda y el PNUD (Programa de las Naciones Unidas para el Desarrollo), y puesto en práctica con las dos comunidades —griega y turca— de la ciudad.

Para la restauración de Omeriye, se llevó a cabo una intervención en tres fases:

- > una primera fase (noviembre de 2002-mayo de 2003) consistió en renovar y desarrollar el alcantarillado, los servicios de la vía pública y las aceras;
- > una segunda intervención (febrero-octubre de 2003) permitió la restauración de los antiguos Baños de Omeriye (construcción otomana del siglo XVI) y de sus alrededores;
- > la tercera etapa (febrero-julio de 2003) consistió en la restauración de los jardines y la fachada norte de la Mezquita de Omeriye, antiguo monasterio de los Agustinos construido en el siglo XIV.

Gracias a esta inversión, que ascendió a 1,24 millones de euros, de los cuales 1,16 millones fueron financiados por la Unión Europea, el barrio de Omeriye se engalanó y rejuveneció. A guisa de recordatorio, una tercera parte de los fondos europeos de preadhesión para Chipre están destinados a los proyectos denominados «bicomunitarios» (aproximadamente 4 millones de euros de los 12 millones concedidos anualmente desde 2000).

Contacto:

Athina Papadopoulou
Nicosia Master Plan
Tel. (357) 22 79 75 42; Fax (357) 22 30 41 44
E-mail: masterplan3@nicosia.org.cy
Internet: <http://www.nicosia.org.cy>
<http://www.undp-unops-pff.org>



CHIPRE

Superficie: 9 250 km²
Población: 715 000 habitantes
Índice PIB/hab. (2002):
76 (EU-15 = 100)



Estrategia de los Fondos Estructurales (2004-2006):

En Chipre, el DOCUP del objetivo n° 2 (28 millones de euros) se centra en el desarrollo rural sostenible y en el desarrollo de las zonas urbanas en dificultad. El DOCUP del objetivo n° 3 (22 millones de euros) está destinado a dar dinamismo al mercado de empleo y a favorecer la educación y la formación continua. Por otra parte, Chipre se beneficia de un programa de apoyo a la pesca con un valor de 3,4 millones de euros.

Estonia

Un proyecto en la cumbre

Eero Pärasmäe, Jefe de la Unidad de Fondos Exteriores,
Ministerio de Asuntos Económicos y Comunicaciones de Estonia



Cuando me pidieron hablar de un proyecto estonio cofinanciado por la Unión Europea, examiné la lista de todos los proyectos Phare existentes a lo largo del país. Hubiera podido elegir un proyecto sumamente innovador o que tuviera una

gran capacidad de creación de empleo. En lugar de ello, elegí un proyecto turístico relativamente modesto. En efecto, el Centro recreativo y deportivo de Haanja, cerca de la frontera sur de Estonia, es a mi juicio un muy buen ejemplo de desarrollo regional, tanto por su objetivo como por su aplicación.

La génesis del proyecto remonta a 1999, cuando el Ministerio de Economía hacía el recuento de las ideas de proyectos en el marco del programa Phare ESC ⁽⁸⁾ 2000. El condado de Võru y el Ayuntamiento de Haanja se asociaron para proponer la construcción de un centro recreativo al pie de la colina más alta de Estonia e incluso de los países bálticos, Suur Munamägi (Madre Colina), que culmina a... 318 m.

Debido a su relieve, la región de Haanja ya era muy frecuentada para practicar el esquí de fondo en invierno y la bicicleta todo terreno en verano, pero no existía una infraestructura para los visitantes. Por tanto, se trataba de crear, por una parte, un centro polivalente (con vestidores, cafetería, servicio de alquiler de esquís, etc.) y, por otra, de adaptar las pistas a las normas de la Federación Internacional de Esquí con el fin de poder organizar competiciones de alto nivel. Para ello, era preciso remodelar y ampliar las pistas existentes, comprar un quitanieves especial y otro material de mantenimiento. Otro aspecto muy importante era alumbrar también las pistas, sabiendo que sólo tenemos de 6 a 7 horas de claridad en invierno. Por último, y sobre todo, el centro



necesitaba un plan de comercialización para promover el lugar en Estonia y entre los países vecinos.

Lo más difícil fue la fase de puesta en práctica. La evaluación del impacto medioambiental y la concepción de las infraestructuras exigieron mucho tiempo y esfuerzos. Luego, una vez determinado el pliego de condiciones técnicas y arquitectónicas, se observó que los recursos previstos para el proyecto no eran totalmente suficientes. Pero, como suele decirse, querer es poder: el Ayuntamiento no dudó en proporcionar los fondos suplementarios y el Estado estonio hizo lo mismo. A este respecto, toda la puesta en práctica mostró hasta qué grado es importante e incluso esencial poder contar con una buena cooperación entre autoridades locales y centrales.

El resultado: se construyó un centro polivalente muy hermoso, que se integra bien en el medio ambiente, que sirve en invierno para los esquiadores y en verano para los que practican la bicicleta todo terreno, las caminatas y otros senderistas que vienen para aprovechar la vista que ofrece la cumbre de Estonia. La estructura puede acoger hasta sesenta personas para seminarios. El esquiador puede elegir pistas de 1, 3, 5 o 10 km. Un tramo de 3,2 km, muy bien alumbrado, permite esquiar hasta las 9 de la noche. El proyecto movilizó 636 000 euros: la Unión Europea proporcionó 395 000, el Gobierno estonio, 117 000, y el Ayuntamiento de Haanja, 124 000.

Durante la inauguración del centro recreativo y deportivo de Haanja en diciembre de 2003, Mati Alaver, el entrenador del equipo estonio de esquí de fondo, que llevó a varios esquiadores estonios a los podios de los Juegos Olímpicos y los campeonatos mundiales, supo encontrar las palabras para resumir el éxito del proyecto: «Al instalar un centro recreativo y deportivo en esta región, las autoridades han cumplido su misión hacia aquellas y aquellos que aman el deporte». Pienso que su discurso fue muy significativo para el equipo del proyecto, que, durante tres años, no escatimó esfuerzos ni ideas para llevar a cabo esta realización.

Dirigir por primera vez un proyecto de cohesión económica y social que incluía fondos europeos fue un ejercicio difícil para el pequeño Ayuntamiento de Haanja. Sin embargo, este éxito ha dado lugar a la aprobación de un nuevo proyecto Phare ESC cuya puesta en práctica debería empezar en 2004. Se trata de la renovación completa de la torre construida en 1939 en la cumbre de Estonia y renovada por última vez en 1969.

ESTONIA

Superficie: 45 226 km²

Población: 1 356 000 habitantes

Índice PIB/hab. (2002):
40 (EU-15 = 100)



Estrategia de los Fondos Estructurales (2004-2006):

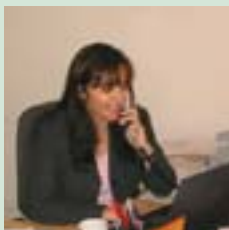
Los instrumentos estructurales tienen cuatro prioridades en Estonia (371 millones de euros): el desarrollo de recursos humanos, la competitividad de las empresas, el apoyo a la agricultura, a la pesca y al desarrollo rural, así como la mejora de las infraestructuras y el desarrollo local.

⁽⁸⁾ ESC: Economic and Social Cohesion (Cohesión económica y social).

Malta

El medio ambiente sale ganando en el documento único de programación 2004-2006 de Malta

Marlene Bonnici, Jefa de la Autoridad de gestión de los Fondos Estructurales y el Fondo de Cohesión



Malta es uno de los países con mayor densidad de población en el mundo y tiene con mucho la mayor densidad de población en la Unión Europea con 1 200 hab./m². Además, el archipiélago está integrado por tres islas con un medio ambiente suma-

mente frágil. Asimismo, Malta cuenta con una floreciente industria turística con más de 1 millón de turistas que visitan la isla cada año. El territorio sumamente urbanizado en el que vivimos y el desarrollo económico que ha experimentado el país en la década de los años noventa han provocado, entre otros elementos, graves presiones sobre el medio ambiente de las islas.

El gasto público en el medio ambiente ha aumentado considerablemente en el curso de los últimos dos años. No obstante, la obligación de cumplir con el acervo comunitario ha fortalecido la cooperación con las organizaciones no gubernamentales correspondientes y también ha tenido un impacto en la generación de una nueva legislación y medidas para que se cumpla, aun cuando todavía queda mucho por hacer, especialmente en lo que se refiere a la infraestructura medioambiental.

En el período previo a la adhesión, Malta se encuentra con un enorme volumen de legislación que es preciso transponer sin ninguna ayuda, en términos de infraestructura, de la Unión Europea. Malta no era subvencionable en el marco del ISPA, pero en el programa de preadhesión de 2003 se concedió la posibilidad de cofinanciar un pequeño proyecto infraestructural. Malta eligió el medio ambiente y ahora se encuentra en el proceso de aplicar un proyecto sobre el tratamiento del agua para la isla de Gozo. Sin embargo, a diferencia de la ayuda que suele dar el ISPA, Malta cofinanció este proyecto

con el 50 % de fondos nacionales. Éste es el compromiso que Malta contrae con el medio ambiente.

Al redactar su documento de programación para los Fondos Estructurales, el Gobierno de Malta tomó una decisión muy pensada: hacer del sector del medio ambiente el principal beneficiario de los fondos que reciba Malta tras la adhesión. Naturalmente, esta decisión se tomó a costa de otros sectores y prioridades que también son de vital importancia para el desarrollo de Malta. El Gobierno realizó este enorme esfuerzo con la finalidad de asegurar la preservación de las islas y sus ecosistemas. Asimismo, fue una decisión que no se basó en una falta de visión sino una decisión de invertir en el futuro del país y en las generaciones futuras. La decisión fue aceptada por todos los socios, a pesar de la reticencia de algunas organizaciones que hubieran deseado ver fortalecerse otras prioridades.

En el marco del documento único de programación, Malta planea poner en marcha proyectos sobre la gestión de los residuos, el agua potable, el tratamiento de las aguas, la calidad del aire y la protección de la naturaleza, entre otros aspectos. Asimismo, se planea una campaña educativa para apoyar estos proyectos y situarlos en un contexto tangible. Estos proyectos también se verán complementados con otros proyectos medioambientales (principalmente en el ámbito de los residuos sólidos) en el marco del Fondo de Cohesión, donde Malta de nuevo ha tomado la decisión de asignar más del 60 % de su financiación (bastante más que el 50 % obligatorio) al medio ambiente, a costa de la infraestructura de transporte, que también se necesita y que tendría un impacto mucho más palpable a corto plazo.

De este modo, esperamos tener un impacto a largo plazo en la calidad de vida de todos los ciudadanos, incluidos los que están por venir, y también en la calidad de vida que disfrutan los cientos de miles de turistas que nos visitan cada año.



MALTA

Superficie: 316 km²
Población: 397 000 habitantes
Índice PIB/hab. (2002):
 69 (EU-15 = 100)



Estrategia de los Fondos Estructurales (2004-2006):
 Malta (63,2 millones de euros) va a realizar inversiones estratégicas y a fortalecer la competitividad de las empresas de transformación y turísticas, favorecer la inserción y la formación, y aplicar acciones en favor del medio ambiente, del desarrollo rural y de la pesca. Se destina un apoyo específico a la isla de Gozo.

BULGARIA

Ruta cultural del Danubio



Coste total (mapas): 290 886 euros
Contribución de la UE: 122 977 euros

«La idea que sustenta este proyecto Interreg III B en el que participan todos los países que atraviesa el gran río, especialmente Bulgaria, es poner la diversidad cultural de la cuenca del Danubio al servicio del desarrollo regional. Una de las acciones fue la realización de una base topográfica a escala 1:500 000 de la región del Danubio. Se obtuvo un mapa digital de las atracciones culturales, que completa un catálogo del patrimonio industrial situado a orillas del Danubio.»

Eugen Scherer, *Director del proyecto*
 E-mail: post.k1@noel.gv.at

HUNGRÍA

Programa de cooperación entre parques industriales



Coste total: 40 534 euros
Contribución de la UE: 21 687 euros

«El objetivo del Industrial Parks Partnership Programme (IPPP), financiado en el marco del programa Interreg II C CADSES (espacio de Europa central, el Adriático, el Danubio y el Sudeste), era establecer redes de cooperación entre los parques y zonas de actividad de las regiones objetivo con el fin de facilitar el intercambio de información y de conocimientos técnicos o científicos. Las acciones del IPPP han consistido principalmente en poner en red los parques industriales, organizar formaciones, viajes de estudio, talleres y seminarios internacionales. El proyecto desembocó en la creación de redes y flujos de información entre socios húngaros, italianos y rumanos.»

György Márton, *Director adjunto de Desarrollo, Agencia de Desarrollo Regional Sur-Transdanubia*
 E-mail: martongy@ddrft.hu

REPÚBLICA CHECA

Red ciclista transfronteriza



Coste total (señalización): 15 993 euros
Contribución de la UE: 6 862 euros

«Euregio Egrensis ha diseñado en la zona de las cuatro fronteras Bohemia/Baviera/Sajonia/Turingia una red de itinerarios ciclistas de 500 km de largo que asocia deporte, turismo, cultura y descubrimiento. Este proyecto Phare CBC ⁽¹⁾ consistió en diseñar y señalizar el circuito, así como realizar una guía que describe cada tramo y curiosidad del itinerario. Se han puesto en valor particularmente dos temas que vinculan el pasado y el presente de las regiones asociadas: actividad minera y explotación de las fuentes termales. Efectivamente, la red incluye numerosas estaciones termales y, en este sentido, participa en el proceso de comercialización en favor de la explotación de las fuentes termales iniciada por Interreg.»

Lubomír Kovár, *Director, Euregio Egrensis*
 E-mail: euregensis@iol.cz

⁽¹⁾ CBC: Cross Border Cooperation (Cooperación transfronteriza).

ESLOVAQUIA

Incubadora de empresas de Spišská Nova Ves



Coste total subvencionable: 543 532 euros
Contribución de la UE: 325 000 euros

«Construida entre diciembre de 2002 y octubre de 2003, la incubadora de empresas de Spišská Nova Ves fue inaugurada oficialmente el 19 de febrero de 2004. Su finalidad consistía en mejorar el entorno económico de la región de Spis a través del establecimiento de una infraestructura eficiente, que ofreciera una amplia gama de servicios a las empresas. La incubadora proporciona equipos y asistencia técnica tanto a las empresas que empiezan como a las ya existentes. Con condiciones ventajosas, el Centro europeo de empresa e innovación de Spišská Nova Ves complementa los servicios que se proporcionan a las empresas que se encuentran en la incubadora. Éstas pueden ocupar hasta 1 100 m² de locales y terrenos en el seno de la infraestructura.»

Katarina Krotakova, *Directora, BIC Spišská Nova Ves*
 E-mail: bicsnv@spisnet.sk

Sitio web Inforegio

El sitio web de Inforegio proporciona una idea general de la política regional europea. Para estar al tanto de la información más reciente, consulte la sección «Newsroom» en:
http://europa.eu.int/comm/regional_policy/newsroom/index_es.htm

