



Euroopa Liit  
Regionaalpoliitika

# et info regio panorama

| 13 | aprill 2004 |



**Põhjalikult  
laienemisest**

**Uus partnerlus ühtekuuluvuse nimel**

# Sisukord

## Põhjalikult *laienemisest*

### Liidu ümberkujundamine

Laienemine toob kaasa Euroopa Liidu juhtimise, rahastamisstruktuuride ja prioriteetide ümberkujundamise. John Bachtler vaatleb väljakutseid, mida laienemine esitab ühtekuuluvuspoliitikale.

### ISPA tegevus: Läti, Rumeenia, Leedu, Sloveenia

### Euroopa fondid abistavad Podlaasiat (Poola)

ISPA, PHARE, SAPARD... Põhja-Podlaasia saab juba mitu aastat toetusi ühenduse programmidest, mille abiga parandatakse uue Euroopa Liidu idapiiril asuva piirkonna infrastruktuure, keskkonnaseisundit, ettevõtete konkurentsivõimet ja inimeste elukvaliteeti. Ning samas tutvuvad sealsed otsustajad ühenduse tegevuse ja menetlustega.

### Kohapealne kogemus: Küpros, Eesti, Malta

### INTERREG / PHARE piiriülene koostöö (CBC): Bulgaaria, Tšehhi Vabariik, Ungari, Slovakkia

Fotod (leheküljed): Euroopa Komisjon (1, 3, 8, 9, 10, 11, 12, 13, 22, 24), Tšehhi turismiamet (4), projekti elluvijad (14, 17, 18, 21), Augustówi linnavalitsus (15), Grzegorz Chelminski (16), Andrzej Chrobak (16), Suwalki linnavalitsus (17), Malta turismiamet (20), Nord-Pas de Calais' piirkond (25, 26).

Esikaanefoto: Budapest (Ungari) – Szechenyi sild üle Doonau koos Pestiga tagaplaanil.

Vastutav väljaandja: Thierry Daman, Euroopa Komisjon, regionaalpoliitika peadirektoraat

Ajakiri on trükitud inglise ja prantsuse keeles ning taaskasutatud paberile.

Peateemat käsitlevad artiklid on tõlgitud 19 Euroopa Liidu keelde ning neid saab lugeda internetis aadressil [http://europa.eu.int/comm/regional\\_policy/index\\_en.htm](http://europa.eu.int/comm/regional_policy/index_en.htm)

Käesoleva trükise tekstid pole õiguslikult siduvad.

6



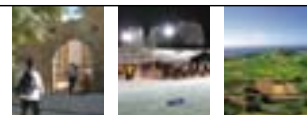
14



15



18



21



Laienemine ja ELi ühtekuuluvuspoliitika

## Liidu ümberkujundamine

John Bachtler<sup>1</sup>



PHARE vahenditega rahastatud Augustóvi linna (Poola) uuendusprojekt

**Laienemine toob kaasa Euroopa Liidu juhtimise, rahastamisstruktuuride ja prioriteetide ümberkujundamise. John Bachtler vaatleb väljakutseid, mida laienemine esitab ühtekuuluvuspoliitikale.**

Pärast kümme aastat kestnud reformipüüdeid ja läbirääkimisi seisab Euroopa Liit uue majandusliku ja poliitilise versiooni ees – 1. mail 2004 võetakse vastu kümme uut liikmesriiki: Tšehhi Vabariik, Eesti, Küpros, Ungari, Läti, Leedu, Malta, Poola, Sloveenia ja Slovakkia. Bulgaaria ja Rumeenia teevad tööd selle nimel, et ühineda aastal 2007, Türgi ootab läbirääkimiste algust ning teisedki potentsiaalsed kandidaatriigid (Horvaatia, Makedoonia, Bosnia-Hertsegoviina ja Serbia-Montenegro) on esitanud ühinemisavalduse või kavatsevad seda peagi teha.

Üha laieneva liidu ajaloolisel taustal on Euroopa Liit jõudnud kriitilisse perioodi, mil arutletakse tulevase liidu juhtimise, rahastamise ja prioriteetide üle ning tehakse neid puudutavaid otsuseid.

2003. aasta mais esitas Euroopa Tulevikukonvent rea ettepanekuid ELi poliitika, volituste jagunemise, Euroopa institutsioonide töö ning hääletussüsteemide kohta, et luua tõhusamat ja vastutustundlikumat Euroopa Liitu.

Rahastamise vallas avaldas Euroopa Komisjon teatise rahandusperspektiivide kohta pärast 2006. aastat. Ehkki radikaalseid muudatusi eelarvepoliitikas piirab Brüsseli Euroopa Ülemkogu otsus, mille kohaselt ühise põllumajanduspoliitika reform kestab üsna kaua, pakub Euroopa Komisjon välja võimalusi, kuidas ELi eelarvet ümber kujundada, et Lissaboni strateegias määratletud majanduskasvu ja konkurentsivõimega seotud eesmärged saavutada. Teiste eelarvet mõjutavate argumentide kohaselt tuleb edaspidi suurendada toetusi välispiiridel asuvatele aladele ning ühisele välis- ja julgeolekupoliitikale.

<sup>1</sup> Euroopa Poliitikauuringute Keskuse direktor, Strathclyde'i ülikool, Glasgow, Ühendkuningriik (<http://www.eprc.strath.ac.uk>).

## Kolm küsimust Péter Balázstile,

*Euroopa Komisjoni liikmele*



**Milline on teie arvates olnud liitumiseelse faasi panus mahajäämuse vähendamisse EL-15ga võrreldes?**

Keskkonna ja transpordi alal, milles esineb mahajäämust, on mitmed tähtsad projektid juba Euroopa Liidu toetust saanud. Infrastruktuuri kvaliteet on paranenud ja riiklikud haldusorganid õppinud, kuidas ühtekuuluvuspoliitikat ellu viia. Nüüd on neil hea alus regionaalabist maksimaalset kasu saada.

**Mis on teie jaoks suurimaks väljakutseks ühtekuuluvuspoliitika rakendamisel uutes liikmesriikides ajavahemikus 2004-2006?**

Hea juhtimine, kvaliteetsete projektide leidmine ja partnerluse arendamine on kõik olulisteks väljakutseteks. Ajavahemik 2004-2006 on lühike. Lisaks nõuab see kiiret tegutsemist seoses kohustustest vabastamise reeglina „n + 2“.

**Kuidas hindate komisjoni ettepanekuid, mis käsitlevad uusi finantsperspektiive ja ühtekuuluvuspoliitika reformi pärast aastat 2006?**

Need ettepanekud on vastukaaluks laienemisejärgsele ebavõrdsuse suurenemisele: nad suunavad raha vähem arenenud piirkondadesse ja eraldavad piisavalt vahendeid väljaspool vastastikuse lähendamise prioriteete. Lisaks sellele „kaherajalise“ lähenemisele toetan täielikult ka ühtekuuluvuspoliitika Lissaboni strateegia huvides rakendamise eesmärki. Ühtekuuluvuspoliitika on Euroopa Liidu konkurentsivõime tõstmisel esmatähtis.

SKT inimese kohta on peaaegu samal tasemel mis praegustes vaesemates liikmesriikides või isegi ületab seda (Küpros, Malta, Sloveenia ja Tšehhi Vabariik), siis enamikus jääb SKT inimese kohta alla 60% 25-liikmelise liidu keskmisest. Läti puhul on see näitaja koguni 37%.<sup>1</sup>

Uued liikmesriigid on viimastel aastatel teinud läbi kiire majandusliku arengu. Kõigis liituvates riikides, välja arvatud Tšehhi Vabariigis, oli majanduskasv aastatel 1997–2001 selgelt kiirem kui 15-liikmelises Euroopa Liidus: keskmine aastane majanduskasv jäi 3,3% (Slovakkia) ja 6,1% (Läti) vahele. Aastateks 2003-2006 prognoositakse sarnast majanduskasvu (3-6,3%) sellele vaatamata, et üldiselt ennustatakse majandusolukorra keerukamaks muutumist, ja hoolimata kasvavast lõhest väga kiirelt arenevate Balti riikide ja teiste liituvate riikide vahel.

Kuid ehkki liitumisläbirääkimiste lõpetamine on uutele liikmesriikidele suur saavutus, pole ülemineku periood siiski veel läbi.<sup>2</sup> Mõned uued liikmesriigid pole üle saanud 1990ndate aastate alguse SKT katastroofilisest langusest. Euroopa Rekonstruktsioo-

## Laiendamise väljakutsed

Euroopa Liidu laienemise võtmevõrded, mis mõjutavad ühtekuuluvuspoliitikat, on laialt teada. Laienemisega kasvab liidu rahvaarv 20 protsenti, kuid SKT üksnes 5 protsenti, mis tähendab, et 25 liikmesriigiga liidus kahaneb keskmine SKT inimese kohta 12 protsendi võrra. Kui mõne uue liikmesriigi

UNGARI	
<b>Pindala:</b> 93 030 km <sup>2</sup>	
<b>Rahvaarv:</b> 10 142 000	
<b>SKT inimese kohta (2002):</b> 53 (EU-15 = 100)	
<b>Struktuurifondide strateegia(2004-2006):</b> Ungari Ühenduse abi raamprogramm (1 995 miljonit eurot) hõlmab tootmis- ja teenuste sektori konkurentsivõimet, tööhõivet ja inimressursse, transpordinfrastruktuuride parandamist ja keskkonnakaitset ning piirkondlikku arengut.	



Ungari: Noorte mustlaste koolitusprogramm

<sup>1</sup> Eurostati andmed, SKT inimese kohta (PPS), 2001. Bulgaaria ja Rumeenia puhul on SKT inimese kohta vastavalt 29% ja 27%.

<sup>2</sup> Üleminekuaruanne 2003: Integratsioon ja regionaalkoostöö, Euroopa Rekonstruktsiooni- ja Arengupank, London.



ni- ja Arengupanga hinnangul oli Läti, Leedu ja Eesti tegelik SKT endiselt väiksem kui 1989. aastal. Vaatamata väga edukatele struktuurilistele ja institutsionaalsetele reformidele on liituvates riikides näiteks finantsturgude arengu, strateegiliste sektorite, nagu energiatööstuse, rasketööstuse ja põllumajanduse restruktureerimise, avaliku halduse kvaliteedi ning ettevõtluskliima vallas siiski vajakajäämisi. Viimaste aastate majanduskasvu on toetanud tugev tarbimine era- ja avalikus sektoris, mis on kaasa toonud suure eelarvedefitsiidi. Üldiselt on defitsiidi osakaal kuni 9% SKTst ning pealegi avaldab riiklikele kulutustele tugevat survet ka valmistumise euro kasutuselevõtuks.

Ka tööturg pakub suure väljakutse. Uute liikmesriikide keskmine töötuse määr on 15% (ehkki mõnes riigis on see 3-6%). Tööjõu produktiivsuse kasvu tulemusel on tööhõive olukord jäänud endiseks või halvenenud; uusi töökohti pole loodud piisavalt, et seda korvata. Uute liikmesriikide keskmine tööhõive määr on 56% (Poolas 52%), samas 15-liikmelises liidus 64%. Uute liikmesriikide tööturg erineb oma struktuurilt praegustest liikmesriikidest tunduvalt, eelkõige selle poolest, et põllumajandustöötajate osakaal on seal suurem (11%, praeguses ELis 3%) ning teenuste sektoris tunduvalt väiksem (28%, praeguses ELis 44%). Kui liituvad riigid tahavad saavutada Lissaboni strateegias eesmärgiks seatud 70% tööhõive määra, siis tuleb töökohti juurde luua just teenuste sektoris.<sup>3</sup>

Uute liikmesriikide majanduskasv on toimunud käsikäes piirkondliku ebavõrdsuse suurenemisega. Peaaegu kõigis riikides on jõukamad piirkonnad arenenud kõige kiiremini ning jõudnud praegustele liikmesriikidele arengus järele, samal ajal kui vaeseimates piirkondades on SKT inimese kohta ELi keskmisega võrreldes langenud. Liituvate riikide olukord on territoriaalse struktuuri ning majandusarengu ees seisvate väljakutsete ja võimaluste poolest väga erinev, kuid siiski on võimalik välja tuua neli üldist territoriaalset arengumudelit.

Esiteks on majanduskasv olnud kiireim pealinnades ja teistes linnastunud piirkondades. Need piirkonnad olid üleminekuajaperioodi algul paremas olukorras, seal suudeti restruktureerimine kiiresti läbi viia ning kohaneti paremini turumajanduse tingimustega. Näiteks Praha, Bratislava, Budapesti ja Varssavi piirkondade SKT inimese kohta moodustas 150-220% riigi keskmisest.

Teiseks võib majandusarengus täheldada regionaalseid erinevusi ida-lääne suunal. Kui praeguse Euroopa Liidu piiride lähemal asuvad piirkonnad on leidnud välisinvesteeringuid, arendanud turismi ja piiriülest koostööd, siis liituvate riikide idapoolsete piirialade sotsiaalmajanduslik olukord pole alates üleminekuajaperioodi algusest märkimisväärselt paranenud ning seal on madalaim majanduskasv, kõrgeim töötuse määr ja kõige ebasoodsam majandusstruktuur.



Euroopa Liidu fondid kaasfinantseerivad Bratislava ümbersõitu (Slovakkia)

Kolmandaks on üleminekuajaga sageli olnud ebasoodne väikelinnadele ja maapiirkondadele. Raskusi on olnud kohanemisega, kuna restruktureerimine toob kaasa suuri kulutusi, kuid majanduskasvuks on võimalusi piiratud.

Neljandaks saab välja tuua, et maa-, terase- ja energiatööstuse ning teiste rasketööstuse harude liiga aeglase restruktureerimise tõttu on juba praegu kadunud hulk töökohti ning paljud vanad tööstuspiirkonnad kujutavad endast endiselt väga tõsist majanduslikku, sotsiaalset, poliitilist ja keskkonnaprobleemi.

Viimase kümne aasta jooksul on uued liikmesriigid hakanud vähemal või rohkemal määral regionaalpoliitikat tähtsustama. Liituvad riigid on saanud ja saavad aastatel 2000-2006 liitumiseelselt PHARE, ISPA ja SAPARDi toetusi umbes 3 miljardit eurot aastas. Neis riikides on alustatud haldusterritoriaalseid reforme, mille eesmärgiks (suuremates riikides) on tõsta piirkondade tähtsust, ning investeeritud on regio-

<sup>3</sup> Eurostat. Havlik, P. (2003) ELi laienemine: majanduskasv, konkurentsivõime ja mõningad tulevaste liikmesriikide ees seisvad väljakutsed, Viini Rahvusvaheliste Majandusuuringute Instituut.

naalarenguga tegelevate institutsioonide infrastruktuuri. 1990ndate lõpus anti regionaalpoliitikale ka õiguslik alus ning igas riigis on nüüdseks välja arendatud rida regionaalarenguga seotud kontseptsioone, strateegiaid, plaane ja programme, mida rakendatakse terve hulga kohalikele omavalitsustele ja ettevõtetele suunatud meetmete kaudu.

ELi ühtekuuluvuspoliitika raames on ette nähtud ulatuslikud rahastamisvõimalused, millega seoses uutel liikmesriikidel tuleb teha tähtsaid poliitilisi valikuid. Ühest küljest on neil vaja siseriiklikku regionaalarengupoliitikat, mis aitaks kasvupotentsiaali rakendada kõigis piirkondades põhirõhuga neil, mis on riigi arengumootoriks. Teisalt aga tuleb samuti arendada struktuuripoliitikat, mis kiirendaks vanade tööstuspiirkondade kohanemist uute oludega ja arendaks äärealadel asuvaid, vaeseimaid ja arengus enim maha jäänud, eelkõige aga liituvate riikide idapiiridel asuvaid piirkondi. Nimetatud probleemide lahendamiseks käsitletakse struktuurifondide ja Ühtekuuluvusfondi tulevikukavades järgmisi valdkondi: infrastruktuuri arendamine piirkondades, kus olemasolevad infrastruktuurid on ülekoormatud; tööjõu liikuvuse suurendamine ning koolituse edendamine tehnoloogilistel, juhtimi-



Ettevõtluskoolitus Slovakkias

se ja ettevõtlusega seotud aladel; keskkonnainvesteeringud, mille eesmärgiks on kaotada minevikupärandi negatiivne mõju ja saavutada vastavus ELi normidega; investeeringud uurimis- ja arendustegevusse (eriti ettevõtluses); väikeste ja keskmise suurusega ettevõtete ning eelkõige selliste väiksemate teenuste sektori firmade arendamine, mis pakuvad suure osa antud sektori töökohtadest.

## ELi ühtekuuluvuspoliitika: 2004-2006

Taani eesistumise ajal võeti 2002. aasta lõpul vastu laienemise finantsraamistik aastateks 2004-2006. Ühinemislepingus, mille üks eesmärke on tagada, et kõik uued liikmesriigid

### SLOVAKKIA

**Pindala:** 48 845 km<sup>2</sup>

**Rahvaarv:** 5 379 000

**SKT inimese kohta (2002):**

47 (EU-15 = 100)



**Struktuurifondide strateegia(2004-2006):**

Slovakkial on kavas 4 programmi (1 041 miljonit eurot): tööstus ja teenuste sektor, inimressursid, infrastruktuurid ning põllumajandus ja maapiirkondade areng.

### Toetused struktuurimeetmetele uutes liikmesriikides: 2004-2006 (miljonit eurot praegustes hindades)

Riik	Eesmärk 1	Eesmärk 2	Eesmärk 3	INTERREG	Equal	Ühtekuuluvusfond *	Kokku
Tšehhi Vabariik	1454,27	71,30	58,79	68,68	32,10	936,05	2621,19
Eesti	371,36	0,00	0,00	10,60	4,07	309,03	695,06
Küpros **	0,00	28,02	21,95	4,30	1,81	53,94	113,44
Läti	625,57	0,00	0,00	15,26	8,03	515,43	1164,29
Leedu	895,17	0,00	0,00	22,49	11,87	608,17	1537,70
Ungari	1995,72	0,00	0,00	68,68	30,29	1112,67	3207,36
Malta	63,19	0,00	0,00	2,37	1,24	21,94	88,74
Poola	8275,81	0,00	0,00	221,36	133,93	4178,60	12809,70
Sloveenia	237,51	0,00	0,00	23,65	6,44	188,71	456,31
Slovakkia	1041,04	37,17	44,94	41,47	22,27	570,50	1757,39
Kokku	14959,64	136,49	125,68	478,86	252,05	8495,04	24451,18

\* Keskmise.

\*\* Kaasa arvatud kalanduse arendusrahastu (FIFG).



saavutaksid pärast liitumist rahaliselt parema seisu, nähti ette lisatoetused Schengeni nõuete täitmiseks ja põllumajanduse otsetoetuste suurendamiseks ning 1 miljardi euro suurune rahavoogude toetus Poolale.

Laienemise finantstingimused jäävad üldiselt 1999. aastal Berliini leppes kindlaksmääratud ELi kohustuste ja väljamaksete piiridesse.

Seoses struktuurimeetmetega võib siinkohal välja tuua mitu olulist momenti. Esiteks on Poola kaugelt suurim struktuuritoetuste saaja (umbes 52% kulukohustuste assigneeringutest). Teiseks on Ühtekuuluvusfondi osa tunduvalt suurem kui praeguste liikmete puhul: see moodustab üle kolmandiku kulukohustuste assigneeringutest, samas kui praeguse nelja toetusesaaja puhul on see 18%. Kolmandaks tuleb märkida, et struktuurifondide eraldistes on väga suur osakaal eesmärgil 1, mis moodustab üle 93% kogusummast (15-liikmelises liidus 70%). See näitab ilmekalt, et ligikaudu 92% kümne liituv riigi rahvastikust vastab eesmärgi 1 kriteeriumidele. Neljandaks on uutele liikmesriikidele elaniku kohta antavad toetused oluliselt väiksemad kui praeguse liidu vaesemate liikmesriikide puhul. Kui kohaldada ülemmäära 4% SKTst, on uutele liikmesriikidele elaniku kohta makstava struktuurilisteks kulu- tusteks ettenähtud toetuse summa 2006. aastal 137 eurot elaniku kohta (praeguses neljas Ühtekuuluvusfondi toetusi saavas liikmesriigis 231 eurot elaniku kohta).

Aastateks 2004-2006 on EL siiski eraldanud laienemiseks 40,7 miljardit eurot, sellest ühtekuuluvuspoliitikale 21,8 miljardit (14,7 miljardit eurot struktuurifondidele ja 7,1 miljardit eurot Ühtekuuluvusfondile, 1999. aasta hindades). ELi toetusi hakkavad saama kõik uued liikmesriigid ning praeguse 40% asemel puudutab see 25-liikmelises liidus 49,5% rahvastikust. Peaaegu kogu struktuurifondide toetus maks- take välja eesmärgi 1 programmide kaudu, erandiks on mõned väiksemad eesmärki 2 ja 3 raames toimuvad pro- grammid Küprosel, Prahas ja Bratislavas ning INTERREGi ja Equali eraldised. Umbes 61% struktuurifondide rahast kavatakse kulutada Euroopa Regionaalarengu Fondi (ERDF) kaudu, 25% Euroopa Sotsiaalfondi (ESF), 12% Euroopa Põllumajanduse Arendus- ja Tagatisfondi (EAGGF) ning 2,4% Kalanduse Arendusrahastu (FIFG) kaudu.

ELi ühtekuuluvuspoliitika rakendamisel seisab uute liikmes- riikide ees tõsiseid institutsioonilisi probleeme. Euroopa Komisjoni aruannetest nähtub, et vaatamata liitumiseelsel perioodil saadud väärtuslikele kogemustele takistavad struktuuriinstrumentide juhtimise ja rakendamise planeeri- mist mitmesugused probleemid, nagu ebaadekvaatne stra- teegiline juhtimine, ebapiisav ministeeriumide vaheline ko- ordineerimine, viivitused järelevalvesüsteemide loomisel ning tõenäoliselt kõige enam korralikult välja arendamata projektide genereerimise võrgustik, mis ei võimalda toetusi õigeaegselt vastu võtta. Vastuvõtuvõimet piiravad ka kvali- fitseeritud töötajate vähesus, kommunikatsiooniprobleemid eri tasandi asutuste vahel ning vajakajäämised mõningates PHARE kaudu rahastatud ettevalmistavates programmides. Piirkondade osalemisvõimekus planeerimises on väga eri- nev, ning kohalike omavalitsuste ja valitsusväliste organis- sioonide ettevalmistus tundub piiratud või lausa olematu. Lisaks võib problemaatiliseks osutuda ka kaasrahastamise nõuetele vastamine, kuna võimalike toetusesaajate eelarve on pingeline ja rahalised vahendid piiratud. Siiski pakuvad aastad 2004-2006 suurepärase võimaluse õppida, ning hil- jem ühinenud liikmesriikide (näiteks Austria, Soome ja Ro- otsi) kogemus näitab, et praktilisi kogemusi saades on tõhus planeerimine võimalik kiiresti omandada.

## ELi ühtekuuluvuspoliitika alates 2007. aastast

ELi ühtekuuluvuspoliitika tulevik pärast 2006. aastat pole kaugeltki selge. Ühtekuuluvust käsitleva kolmanda aruande küllaltki pikal koostamisperioodil leidis aset laiaulatuslik avatud arutelu Euroopa institutsioonide, liikmesriikide ning piirkondi ja eri majandussektoreid esindavate huvigruppide

### TŠEHHI VABARIIK

**Pindala:** 78 866 km<sup>2</sup>  
**Rahvaarv:** 10 203 000  
**SKT inimese kohta (2002):**  
 62 (EU-15 = 100)



#### Struktuurifondide strateegia (2004-2006):

Tšehhi Vabariigis moodustab eesmärgiga 1 seotud ühenduse abi raamprogramm, mis hõlmab kogu riiki, välja arvatud Pra- ha piirkond, 1,45 miljardit eurot. See jaotub 5 programmi vahel: tööstus ja ettevõtlus, infrastruktuurid, inimressursside areng, maapiirkondade areng ja multifunktsionaalne põlluma- jandus. Lisaks näeb Praha piirkonna eesmärgi 2 ühtne pro- grammdokument (71 miljonit eurot) ette linnakeskkonna pa- randamise.



Erialane integratsioon Tšehhi Vabariigis





Veterinaarinspeksioon Lätis

vahel, ning on ilmselge, et eriarvamused ELi ühtekuuluvuspoliitikale eraldatavate eelarveliste vahendite ning nende eraldamise ja haldamise osas on väga suured. Konsensusel on siiski jõutud selles, et toetada tuleb eelkõige ELi vähim arenenud piirkondi.

Mõnele toetusi saavale riigile või piirkonnale on suureks probleemiks tõsiasi, et nn statistilise efekti mõjul ei kuuluta enam toetusesaajate hulka (piirkond või riik ületab eesmärgi 1 läve puhtstatistilistel alustel), mis võib laienenud liidus puudutada umbes 18,5 miljonit inimest. Sellised piirkonnad soovivad eesmärgi 1 alla kuuluvate piirkondadega võrdset kohtlemist. Teatavad liikmesriigid sooviksid ka, et toetusesaajate hulgast välja jäävad piirkonnad saaksid üleminekutoetusi, võimalusel kuni viie aasta jooksul.

Samuti on ELi vaeseimatele piirkondadele suunatud Ühtekuuluvusfond leidnud laialdast toetust. Kui kriteeriumina kohaldada 90% 25-liikmelise ELi keskmisest siseriiklikust kogutulust, siis vastaksid kriteeriumile kõik uued liikmesriigid peale Küprose. Praeguste toetusesaajate hulgast vastaksid kriteeriumile ilmselt Kreeka ja Portugal, kuid Hispaania olukord on piiripealne ning jääks ilmselt statistilise efekti mõjul välja, kui teatud erisätteid vastu ei võeta. Iirimaa jääks toetusesaajate ringist kindlasti välja. Paljud uued liikmesriigid sooviksid, et ka edaspidi jagataks suurem osa ELi toetusi Ühtekuuluvusfondi kaudu nagu aastatel 2004-2006.

Enim on vaidlusi tekitanud küsimus, kas ja kuidas hakkab toimuma liidupoolne rahastamine väljaspool eesmärgi 1. Euroopa Komisjoni ettepanekute kohaselt keskenduks eesmärgi 2 rahastamine majanduskasvule ja konkurentsivõi-

## LÄTI

**Pindala:** 64 589 km<sup>2</sup>

**Rahvaarv:** 2 332 000

**SKT inimese kohta (2002):**  
35 (EU-15 = 100)



### Struktuurifondide strateegia(2004-2006):

Läti tegevuskava (626 miljonit eurot) põhineb neljal prioriteedil: territoriaalne ühtekuuluvus, innovaatiline ettevõtlus, tööhõive ja täiendkoolitus, maapiirkondade areng ja kalandus.

## LEEDU

**Pindala:** 65 200 km<sup>2</sup>

**Rahvaarv:** 3 463 000

**SKT inimese kohta (2002):**  
39 (EU-15 = 100)



### Struktuurifondide strateegia(2004-2006):

Leedu tegevuskava (895 miljonit eurot) keskendub infrastruktuuride parandamisele, inimressursside arengule, ettevõtete konkurentsivõimele, maapiirkondade arengule, põllumajandusele ja kalandusele.





Sloveenia keemialaboratooriumis

mele, hõlmates kõiki väljaspool eesmärki 1 toetuse saamise kriteeriumidele vastavaid piirkondi. Liikmesriigid vastutaksid toetuste geograafilise jaotuse ja rakendamise eest. Pakutud on ka teisi mudeleid (eelkõige Ühendkuningriigi poolt).

## Kokkuvõte

Laienemine esitab Euroopa Liidule majandusliku ja sotsiaalse ühtekuuluvuse osas suuri väljakutseid. On selge, et kui praeguseid ja uusi liikmesriike soovetakse lähendada, siis eeldab see 30-40 aasta jooksul tugevat toetust liituvatele riikidele, kuid samas peavad ka praeguse liidu vaesemad liikmesriigid saama edasi liikuda, et arengus rikkamatele riikidele järele jõuda. Et toetuste kasutamist optimeerida, tuleb arvesse võtta uuemaid uurimusi ELi poolse rahastamise diferentsiaal mõju ning toetuste rakendamise poliitilise keskonna kohta.

Samas pole sugugi kindel, kas ja kuidas võiks ELi ühtekuuluvuspoliitika jätkuda väljaspool vähim arenenud riike ja piirkondi. Võtmeküsimuseks on ELi kahe eesmärgi, konkurentsivõime ja ühtekuuluvuse vahekord. Ühest küljest avaldatakse Euroopa Liidule selgelt survet, et loobutaks eesmärgi 1 välisest rahastamisest ning keskendutaks Lissaboni tegevus-

kava kohaselt Euroopa majanduskasvu ja konkurentsivõime edendamisele, investeerides uurimis- ja arendustegevusse, innovatsiooni, kõrg- ja kutseharidusse ning kommunikatsiooni. Teisest küljest aga kardetakse, et väheneb ELi toetus tööstus- ja maapiirkondade käimasolevale restruktureerimisele.

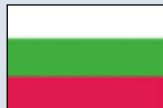
Nimetatud mure on veelgi tõsisem, sest paljude rikkamate riikide regionaalpoliitika ei ole enam suunatud üksnes „probleemsetele piirkondadele“ nagu varem, vaid nüüd püütakse toetada korraga kõiki piirkondi. Märkimisväärne on ka see, et vahed liikmesriikide vahel on viimastel aastatel suurenenud. Uus regionaalpoliitika võib küll ergutada siseriiklikku ja osaliselt ka regionaalset majanduskasvu ja konkurentsivõimet, kuid see toob kaasa piirkondliku ebavõrdsuse riikide vahel. Paljud piirkonnad soovivad ka, et struktuurifondidest saadud väärtusliku abi voog – partnerlus, strateegiline lähenemine, mitmeaastane kavandamine, kogemustevahetus – jätkuks, ehkki kõik see on saamas ka siseriikliku regionaalpoliitika lahutamatuks osaks.


Lisaks tuleb mainida, et ELi ühtekuuluvuspoliitikat ei saa vaadelda eraldiseisvana. Paljudele maapiirkondadele on ühise põllumajanduspoliitika raames pakutavad lahendused olulisemad kui struktuurifondide rahastamine ning kriitiliseks teemaks on hoopis maapiirkondade arengu tulevane rahastamine „teise samba“ raames. Liikmesriikidele on selge, et regionaalabi kasutamisel peavad piirkonnad olema paindlikumad ja lähtuma enam subsidiaarsuse põhimõttest, vastasel korral jäädakse välja nii struktuurifondide toetuste kui ka regionaalabi saajate hulgast. Samas on oluline, et viimase kahekümne aasta jooksul toetuste pärast konkureerimise ja tingimuste ühtlustamise vallas saavutatud edu jätkuks.

## Täiendav teave:

[http://europa.eu.int/abc/governments/new\\_eu\\_members/index\\_en.htm](http://europa.eu.int/abc/governments/new_eu_members/index_en.htm)

SLOVEENIA	
<b>Pindala:</b> 20 273 km <sup>2</sup> <b>Rahvaarv:</b> 1 995 000 <b>SKT inimese kohta (2002):</b> 69 (EU-15 = 100)	
<b>Struktuurifondide strateegia(2004-2006):</b> Sloveenia (237,5 miljonit eurot) kavatseb keskenduda kolmele prioriteedile: tootmissektori konkurentsivõime, inimressurside ja tööhõive arendamine, põllumajanduse, metsanduse ja kalanduse restruktureerimine.	

BULGAARIA	
<b>Pindala:</b> 110 910 km <sup>2</sup> <b>Rahvaarv:</b> 7 846 000 <b>SKT inimese kohta (2002):</b> 26 (EU-15 = 100)	

RUMEENIA	
<b>Pindala:</b> 237 500 km <sup>2</sup> <b>Rahvaarv:</b> 21 773 000 <b>SKT inimese kohta (2002):</b> 27 (EU-15 = 100)	

## LÄTI

### Jäätmekäitlus Ventspilsis



**Kogumaksumus:** 6 190 000 EUR  
**ELi osalus:** 3 033 100 EUR

„60 000 elanikuga Ventspilsis maakonnas, mis asub Lääne-mere ääres, pole ühtki kohta jäätmete matmiseks ja 13 olemasolevat prügilat ei vasta keskkonnanormidele. ISPA projekti eesmärk on ehitada jäätmete matmispaik ja ohtlike jäätmete transiithoidla, korraldada juurdepääsutee, osta vajalik varustus (konteinerid, sõidukid, press, jne), rahastada teavituskampaaniat, luua põhja- ja pinnavee jälgimise süsteem, sulgeda või renoveerida praegused prügilad (umbes 31 ha) ning võtta kasutusele prügi selekteerimine ning paberi, papi, klaasi ja metalli ümbertöötlemine.“

**Anita Bisofa**, Läti Keskkonnaministeerium, projektijuht  
E-post: [anita.bisofa@vidm.gov.lv](mailto:anita.bisofa@vidm.gov.lv)

## LEEDU

### Vilniuse-Kaunase-Klaipeda maantee renoveerimine



**Kogumaksumus:** 27 170 000 EUR  
**ELi osalus:** 20 380 000 EUR

„Vilniuse-Kaunase-Klaipeda maantee (293,3 km), Leedu üks olulisemaid liiklussõlmi, ei vastanud Euroopa normidele ning tihenendud liikluse tõttu halvenes tee seisukord kiiresti. Esimese ISPA projekti abiga parandati teekatet ja teepervi 37 kilomeetrit, uuendati teekate 119 kilomeetrit, parandati 27 silda ja viadukti ning täiustati ohutussüsteeme (piirded, liiklusmärgid, teekatte märgistus, jne). Tööd lõpetati 2002. aasta detsembris.“

**Gintautas Predkelis**, Leedu Vabariigi Teede- ja Sideministeerium  
E-post: [gintas.tid@transp.lt](mailto:gintas.tid@transp.lt)

## RUMEENIA

### Heitveepuhastus Craiovas



**Kogumaksumus:** 70 378 000 EUR  
**ELi osalus:** 52 783 500 EUR

„Craiovas, mis on Rumeenia üks suuremaid linnu (320 000 elanikku), pole enam korralikku heitveepuhastusjaama. Ka kanalisatsioonitorustik on puudulik. Reovesi lastakse lihtsalt keskkonda – kas Craiova linna läbivasse kanalisatiooni või puhkerajoonis asuvasse tiiki, ning sealt jõuab see edasi Doonau lisajõkke Jiusse. Projekt koosneb kolmest osast: heitveepuhastusjaama renoveerimine ja moderniseerimine, kanalisatsioonitrasside juurdeehitamine, tehniline abi ja haldussuutlikkuse tõstmine.“

**Daniela Beuran**, Rumeenia Rahandusministeerium, ISPA keskkonnainfrastruktuuride osakond  
E-post: [bdana@cfcu.ansit.ro](mailto:bdana@cfcu.ansit.ro)

## SLOVEENIA

### Ljubljana-Zidani Most-Maribori raudteeliini moderniseerimine



**Kogumaksumus:** 25 803 500 EUR  
**ELi osalus:** 10 063 365 EUR

„Projekt käigus renoveeritakse 2006. aasta detsembriks 22,1 km raudteed viies jaamas ja kahel raudteelõigul (Hoče - MB Tezno ja MB Tezno - Maribor). Infrastruktuurid kohandatakse kiirrongitranspordiks ja arendatakse ühendvedusid. Tänu projektile kaovad ummikuid põhjustavad kiirusepiirangud, renoveeritud teelõikudel saavad rongid sõita kiirusega 160 km/h teljekoormusega 22,5 tonni. Et renoveeritakse olemasolev liin, siis projekt keskkonnale kahjuliku mõju ei avalda.“

**Breda Križnar**, Sloveenia Transpordiministeerium  
E-post: [breda.kriznar@gov.si](mailto:breda.kriznar@gov.si)

## Euroopa fondid abistavad Podlaasiat (Poola)

### Peaproov

**ISPA, PHARE, SAPARD... Põhja-Podlaasia saab juba mitu aastat toetusi ühenduse programmidest, mille abiga parandatakse uue Euroopa Liidu idapiiridel asuva piirkonna infrastruktuure, keskkonnaseisundit, ettevõtete konkurentsivõimet ja inimeste elukvaliteeti. Ning samas tutvuvad sealsed otsustajad ühenduse tegevuse ja menetlustega.**



Järvede ja jõgede maa

„Kas teile ei tundu, et nemad on Euroopa Liiduga ühinemiseks valmis?“ küsib Andrzej Chrobak ilma naljata. Chrobak töötab põllumajanduse restruktureerimise ja moderniseerimise ametis (ARIMR) rahvusvahelise koostöö nõunikuna, tema asutus juhib SAPARDi programmi<sup>1</sup> rakendamist Poolas. Ta näitab oma prantsuse külalisele programmi kaudu toetust saanud talusid ning koos külastatakse ka Jadwiga ja Zdzislaw Sidoreki, Jeleniewo piimakarjakasvatajaid, kes said tänu SAPARDi 12 400 euro suurusele toetusele viia euronormidega vastavusse oma uue lauda, kus 35 lehma saavad vabalt ringi liikuda. „Me andsime juba sisse ka uue taotluse,“ ütleb Zdzislaw. „10 000 eurole, mille eest me seekord tahame osta põhiliselt uut tüüpi allapanu, et loomadel oleks paremad elutingimused.“ Sidorekid on hea näide noortest poola talupidajatest, kes on otsustanud, et jätkavad oma tööd ja arendavad talu edasi ka pärast Poola ühinemist Euroopa Liiduga. „Need inimesed on tõelised ettevõtjad, tahtejõulised,

kompleksivabad ja uuendusmeelsed,“ lisab Grzegorz Chelminski ARIMRi kohalikust osakonnast.

Me külastame Podlaasia vojevoodkonna põhjaosa, täpsemalt Augustowi, Suwalki, Grajewo ja Sejny powiat'e (haldusüksus) Kirde-Poolas ning Poola, Valgevene ja Leedu piiri ääres. Venemaale kuuluv Kaliningradi oblast on samuti üsna lähedal. Piimakarjakasvatus on maakonna tähtsaim põllumajandusharu. Seoses sellega rahastab SAPARD peamiselt piimatalude tootlikkuse tõstmist ja keskkonnanõuetega vastavusse viimist: silokombainid, lüpsimasinad, jäätmeäritlusseadmed, sõnnikulaotajad... Ainus, mida Sidorekid kardavad, on „jääda oma vallas ainukesteks Euroopa normidele vastavateks piimatootjateks, mistõttu piimakombinaat siin enam kokku ostmas ei käiks, sest see pole neile kasulik. Kõik on äraootaval seisukohal: paljud põllumehed otsustavad alles pärast ühinemist, kas jätkata või mitte.“

<sup>1</sup> SAPARD (Special Accession Programme for Agriculture and Rural Development), 2000. aastal loodud programm, mille eesmärgiks on hõlbustada Kesk- ja Ida-Euroopa kandidaatriikide maapiirkondade ja põllumajandussektori kohanemist uute oludega.



Kui jutt juba piimatööstusele läks, tuleb öelda, et Grajewo piimakombinaat (450 töötajaga) on üks 13 000 osanikuga ja 15 000 talu käest piima kokku ostva ühistu Mlekpól kuuest kombinadist. Poola suurim piimatööstus UHT, mis tegutseb Masuurias ja Põhja-Podlaasias, kuid turustab oma tooteid kogu riigis, on siin investeerinud 4 miljonit eurot võitootmiseseadmetesse. 40% nende ülimoodsaate, tootmisjuht Groszyk Zbigniewi sõnul „Euroopa tippude tippu“ kuuluvate seadmete maksumusest kaeti SAPARDi toetusest.

## Jalgsi, hobusel või kajakiga

Podlaasia SKT inimese kohta oli 2001. aastal vaid 31% praeguse Euroopa Liidu keskmisest (Poolas tervikuna oli see 41% ja Varssavi piirkonnas 64%). Piirkond on vaene, kuid potentsiaaliga. Põhja pool on soodsad tingimused turismi edendamiseks: Podlaasiat läbib nn Via Baltica (E67), maantee, mis ühendab Soomet Baltimaade abil Kesk-Euroopaga. Maakonnas asub tuhat järve ning pool territooriumist on kaetud suurte metsadega, mille hulgas on ka üks viimastest Euroopa ürgmetsadest. Tegemist on tõelise looduspardiisiga, kus saab matkata nii jalgsi, hobusel, jalgrattaga kui kanuuga. Järvedel ja Augustowi kanalil, mis on rajatud prantslaste Canal du Midi eeskujul, on võimalik korraldada mitmepäevaseid kanuu-, kajaki- ja paadimatku. Seda võimalust osatakse hinnata juba praegu: 30 000 elanikuga Augustowis on kolm laeva- ning jahitööstust, mis annavad tööd tuhandele inimesele.

PHARE<sup>2</sup> abiga on Augustowi kohalik omavalitsus algatanud ulatusliku programmi (7 miljonit eurot, millest 4,2 miljonit tuleb kohalikult omavalitsuselt) linnaelu edendamiseks ja kanaliga seotud turismi arendamiseks. Linnaisad peavad turismi linna põhiliseks arengumootoriks – alates 1993. aastast on Augustow tegutsenud kuurordina, seal on 4 000 ööbimiskohta ja igal aastal külastab linna 100 000 inimest. „Turismihoogaeg on esialgu üksnes juulis ja augustis, seda tuleb pikendada, samuti tuleb tekitada huvi välituristides,

et tekiks juurde töökohti,“ selgitab linnapea Leslek Cieslik. Vaatamata sellele, et linnas on laevaehtus, põllumajandusmasinate montaažitehas, mitu sanatooriumi ja sigarettivabrik, pole tööpuudus Augustowis kunagi langenud alla 16%, isegi mitte suvel.

## Kanal

PHARE projekti „Augustowi kanali moderniseerimine ja turundus“ pidas Euroopa Komisjoni Varssavi delegatsioon Augustowi aselinnapea ja projekti eestvedaja Jerzy Demianczuki sõnul „Poola üheks komplekssemaks Euroopa projektiks“. Projekti raames renoveeriti ja ehitati 2800 m kaldapealset ümber teedeks, korrastati viis kanali juurde viivat tänavat ja maanteed, sealhulgas üks Via Baltica lõik (alates kanalisatsioonist ja tänavasillutisest ning lõpetades pinkide ja valgustusega), linna keskvaljakule ehitati laevakujuline futuristliku arhitektuuriga infokeskus, kus asub turismiinfopunkt, kohvik, konverentsisaal, jne. Kesklinnas on ka mitu büroohoonet. 2003. aasta talvel ja kevadel teostatud projekt moodustab ühtse terviku, mis ühendab endas majanduse arengut ja elanike elukvaliteeti.

„Nüüd on vaja internetilehekülge, brošüüre ja stende, mille abil kanalit välismaal reklaamida,“ ütleb Jerzy Demianczuk ning lisab, et Augustowis seni tehtud töö on vaid algus. „Loodame, et projektile leidub mujalgi järgijaid. Kanalil on Poola territooriumil neliteist lüüsi, lisaks üks Poola-Valgevene piiril ja neli Valgevene territooriumil. Valgevene kavatseb need 2005. aastaks renoveerida ning isegi ehitada piiril asuvasse lüüsi kontrollpunkti, et kanuumatkajatele piiriületust lihtsustada.“

Augustowist 31 km põhja pool asuv Suwalki (68 000 elanikku) on tööstuslikum. Siin tegutseb 150 väikest ja keskmise suurusega puidutöötlemisettevõtet. Linnas leiduvad ka juustutööstus, linnuvabrik ja metallitööstus. 1996. aastal loodud vabatsöönis tegutseb paarkümmend eri sektorite ettevõtet. Sellele vaatamata on töötuse määr



SAPARDi kasusaajad: talumajapidamisest piimakombinaadini



<sup>2</sup> Majanduse restruktureerimise programm PHARE, mis loodi 1989. aastal algselt Poola ja Ungari toetamiseks (PHARE – Pologne, Hongrie, Aide à la Restructuration Economique), tegutseb praegu kõigis Kesk- ja Ida-Euroopa kandidaatriikides. PHARE keskendub kahele prioriteedile: tõsta kandidaatriikide valitsusasutuste haldussuutlikkust Euroopa Liidu õigustiku rakendamisel ning toetada investeeringuid valdkondades, kus neid kõige enam vajatakse: infrastruktuurid, ettevõtlus ja sotsiaalmeetmed.

linnas 22%, mis tekitab sotsiaalseid pingeid ja soosib kuritegevuse teket.

Aastatel 1995-1999 rakendati Suwalkis üheksat PHARE projekti kogumaksumusega 1,7 miljonit eurot, millest 0,6 miljonit rahastas Euroopa Liit. Projektid olid põhiliselt seotud teedevõrgu ja linna väiksemate infrastruktuuride korramisega. PHARE programmi „Majanduslik ja sotsiaalne ühtekuuluvus 2002“ kaudu kaasrahastatakse (1,94 miljoni euro ulatuses 2,88 miljoni suurusest kogusummast) Suwalkis 25 ha suuruse tehnopargi tehniliste infrastruktuuride ja juurdepääsuteede ehitamist.

Suwalki oli muuseas üks esimesi Poola piirkondi, mis sai ISPA<sup>3</sup> toetusi. 2001. aastal alanud projekti „Suwalki veekvaliteedi parandamine“ (kogumaksumusega 12,468 miljonit eurot, millest 50% rahastab Euroopa Liit) eesmärgiks on renoveerida ja viia euronormidega vastavusse kogu linna ja seda ümbritseva piirkonna vee- ja kanalisatsioonivõrk. Selleks ehitati 25 km vee- ja 55 km kanalisatsioonitorusid, 44 pumplat ja 2 heitveepuhastusjaama, samuti läks käiku veepuhastusjaam (tootlikkusega 600 m<sup>3</sup> tunnis), Suwalki heitveepuhastusjaama paigaldati koostootmissüsteem, mis annab taastuvenergiat, põhiliselt biogaasi, 9 pumplasse osteti distantsjuhtimisseadmed ning töötati välja veekasutuskava.

## Ökoloogia, majandus, pedagoogika

Lisaks sellele, et ISPA programmi abiga paraneb kohalike elanike elukvaliteet, on sellest abi ka Wigry rahvusparki (150 km<sup>2</sup>) unikaalse veekeskonna kaitsel. Rahvusparki territoorium jaguneb mitme Suwalki allüksuse vahel. „Projekt on lootustandev nii ökoloogiliselt kui ka majanduslikult,“ ütleb Suwalki linnapea Jozef Gajewski. „Turism on meie jaoks väga oluline arengumootor ning rahvuspark oma järvede ja kobarstega on meie tähtsaim tõmbenumber.“ Ning linnapea loetleb terve hulga projekte, mida ta soovib ellu viia: kesklinna elukeskkonna parandamine, 146 ajaloolise hoone renoveerimine, väikese lennuvälja korrastamine, jalgratta- ja ratsutamisteede ning suusaradade loomine, jne. „Ideedest meil puudu ei tule. Vahendeidki on piisavalt... Puudu on milledki olemuslikumast: oleks vaja häid kommunikatsioonikanaleid, et maakond eraldatusest välja tuua.“

„Koostöös Leeduga tahaksime luua ka teaduspargi ja innovatsioonikeskuse,“ lisab Suwalki ISPA keskkonnaprojektide eest vastutav Przybysz Darlusz. „ISPA abiga käivitame ka terve hulga väiksemaid projekte, mis võivad piiriülele koostööle suuresti kasuks tulla. Näiteks puudutab see heitveeseparaatoreid Czarna Hancza jõel, mis asub osaliselt Leedu territooriumil.“

Suwalki vee-ettevõtte direktor Witliasz Rychlik hindab ISPA-s muudki positiivset: „Metodoloogiliselt oleme ISPAst



Suwalki: ISPA rahastatud heitveepuhastusjaam

palju uut õppinud. Tänu neile projektidele oleme õppinud tundma Euroopa Liidu mõtteviisi, menetlusi ja häid tavasid. Nüüd oleme juba valmis teiega liituma!”

## Kontakt:

Euroopa Komisjoni delegatsioon Poolas  
Warsaw Financial Center, 29 Floor  
Emilii Plater, 53, PL-00-113 Varssavi  
Tel: (+48) 22-520 8200 Faks: (+48) 22-520 8282 –  
E-post: [delegation-poland@cec.eu.int](mailto:delegation-poland@cec.eu.int)

## POOLA

**Pindala:** 312 685 km<sup>2</sup>

**Rahvaarv:** 38 219 000

**SKT inimese kohta (2002):**

41 (EU-15 = 100)

**Struktuurifondide strateegia (2004-2006)**

Läbirääkimistel Poolaga lepiti kokku ühenduse abi raamprogramm (8 276 miljonit eurot), mis hõlmab nelja eelisvaldkonda: ettevõtlus, inimkapitali väärtustamine, infrastruktuurid ning regionaal- ja maaelu areng.

<sup>3</sup> ISPA (*Instrument structurel de préadhésion – ühinemiseelne struktuuriinstrument*) toetab investeringuid transpordi- ja keskkonnainfrastruktuuridesse Bulgaarias, Tšehhi Vabariigis, Eestis, Ungaris, Lätis, Leedus, Poolas, Rumeenias, Sloveenias ja Slovakkias. Aastatel 2000–2004 on Euroopa Komisjon kinnitanud 324 projekti, millest ISPA osalus moodustab 7 miljardit eurot.

## Küpros

## „Nicosia vanalinna noorenduskuur“

Athina Papadopoulou, arhitekt-restaureerija (Nicosia raamkava (Nicosia Master Plan))



Nicosia linnamüüride vahel asetsev Omeriye linnajagu sobis linnakeskkonna arendamise projektiks suurepäraselt. Omeriyes, mis on pikka aega olnud rikkaim linnaosa, asub palju vaatamis-

väärsusi, mis esindavad tüüpilist Küprose linnaarhitektuuri. Paraku jäi Omeriye pärast saare 1974. aastal toimunud jagunemist laokile ning linnajao seisund halvenes märkimisväärselt.

Niisiis algatati linnaosa renoveerimiseks projekt, mille eesmärgiks oli ajaloolised hooned restaureerida ning leida neile sobiv kasutus, taaselustades sel viisil linnakeskkonda. Sooviti arendada projekti, mis saaks teistele eeskujuks ja propageeriks sarnast lähenemisviisi.

Loomulikult palusime abi programmilt „Partnerlus tuleviku nimel“ (*Partnership for the Future*), millele pani 2001. aasta oktoobris aluse Euroopa Liit koostöös ÜRO ja selle projektiteenistuse UNOPSiga (UNOPS – *United Nations Office for Project Services*). Programmis on olulisel kohal Nicosia vanalinna restaureerimine vastavalt Nicosia raamkavale (*Nicosia Master Plan*), linnaplaneeringule, mille on üheskoos välja töötanud Nicosia linnavalitsus, linnaplaneerimise ja elamuehituse ministeerium ning UNDP

(ÜRO arenguprogramm) ning mida rakendavad linna mõlemad kogukonnad: kreeklased ja türklased.

Omeriye restaureeriti kolmes etapis:

- esimeses etapis (november 2002 – mai 2003) taastati kanalisatsioonisüsteem, teed ja kõnniteed;
- teises etapis (veebruar 2003 – oktoober 2003) restaureeriti Omeriye 16. sajandist pärinevad Ottomani impeeriumi termid;
- kolmandas etapis (veebruar 2003 - juuli 2003) restaureeriti Omeriye mošee (kunagine augustiinlaste klooster 14. sajandist) põhjafassaad ja aiad.

Tänu nendele investeeringutele kogusuurusega 1,24 miljonit eurot (Euroopa Liidu osalus 1,16 miljonit) tegi Omeriye läbi tõelise noorenduskuuri. Meeldetuletuseks: kolmandik Küprose ühinemiseelsetest toetustest on läinud kahe kogukonna ühisprojektidele (umbes 4 miljonit eurot iga-aastasest 12 miljoni euro suurusest summast, mis on eraldatud alates 2000. aastast).

## Kontakt:

Athina Papadopoulou  
Nicosia Master Plan  
Tel: +357 22 79 75 42  
Faks: +357 22 30 41 44  
E-post: [masterplan3@nicosia.org.cy](mailto:masterplan3@nicosia.org.cy)  
Internet: <http://www.nicosia.org.cy>  
<http://www.undp-unops-pff.org>



## KÜPROS

**Pindala:** 9 250 km<sup>2</sup>  
**Rahvaarv:** 715 000  
**SKT inimese kohta (2002):**  
76 (EU-15 = 100)



## Struktuurifondide strateegia(2004-2006):

Küprose eesmärki 2 käsitleva ühtse programmdokumendi (28 miljonit eurot) prioriteedid on maapiirkondade jätkusuutlik areng ning raskustesse sattunud linnapiirkondade arendamine. Eesmärgi 3 ühtse programmdokumendi (22 miljonit eurot) prioriteedid on tööturu arendamine ning hariduse ja koolituse edendamine. Lisaks on Küprose jaoks välja töötatud kalanduse toetamise programm kogusummas 3,4 miljonit eurot.





Eesti

## „Tipp-projekt“

**Eero Pärigmae**, Eesti Majandus- ja Kommunikatsiooniministe-  
riumi välisvahendite talituse juhataja



Pärast palvet kirjutada mõ-  
nest Eestis ellu viidud Eu-  
roopa Liidu kaasrahastatud  
projektist vaatasin läbi kõi-  
gi siinsete PHARE projekti-  
de nimekirja. Oleksin või-  
nud valida mõne äärmiselt  
innovatiivse või palju töö-

kohti loonud projekti, kuid selle asemel jäi silma üks  
suhteliselt tagasihoidlik turismiprojekt. Eesti lõunapi-  
iri lähistel asuv Haanja spordi- ja puhkekeskus on  
minu meelest väga hea näide ühest korralikust regio-  
naalarenguprojektist, seda nii oma eesmärgi kui ellu-  
viimise poolest.

Projekti idee tekkis 1999. aastal, kui tollane majandus-  
ministeerium kuulutas programmi PHARE ESC<sup>1</sup> 2000  
raames välja ideekonkursi. Võru maakond ja Haanja  
vald pakkusid üheskoos välja idee ehitada Eesti ja ko-  
guni Baltimaade kõrgeima mäe (318 m!) Suure Munamäe  
jalamile puhkekeskus.

Haanja kõrgustikul käidi talvel suusatamas ja suvel  
mägijalgrattaga sõitmas juba ennegi, kuid turismi ja-  
oks polnud sobivat infrastruktuuri. Seega vajas piir-  
kond mitmekülgset spordi- ja vabaajakeskust (riietus-  
ruumide, kohviku, suusalaenutusega, jne). Lisaks oli  
vaja viia suusarajad vastavusse Rahvusvahelise Suusa-  
liidu normidega, et oleks võimalik korraldada rahvus-  
vahelisi võistlusi. Selleks tuli olemasolevaid radu lai-  
endada ja ümber kujundada ning osta spetsiaalne ra-  
jatraktor. Samuti oli väga oluline radade valgustus –  
talvel on Eestis vaid 6-7 tundi valget aega. Kõige roh-



kem aga vajas keskus turundusstrateegiat, et reklaami-  
da ennast nii Eestis kui ka naaberriikides.

Raskeim periood jääb projekti algusse. Eeltööd, nagu  
keskkonnamõju hindamine ja infrastruktuuride projek-  
teerimine, nõudsid palju aega ja energiat. Kui tehnilised  
ja arhitektuurilised lahendused leiti, selgus, et projektile  
eraldatud rahast täielikult ei piisa. Aga nagu öeldakse,  
kes tahab, see saab: vald leidis lisavahendeid ja ka riik  
pani omalt poolt raha juurde. Selles mõttes näitas ette-  
valmistusperiood ilmekalt, kui oluline ja isegi vältima-  
tult vajalik on kohaliku ja keskvõimu sujuv koostöö.

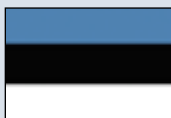
Tulemus: väga ilus ja mitmeotstarbeline keskus, mis  
sobitub hästi ümbrusesse. Talvel käivad seal suusata-  
jad, suvel aga jalgratturid, orienteerujad ja jalgsimat-  
kajad, kes tulevad imetlema Eesti kõrgeima mäe tipust  
avanevat vaadet. Keskuses saab korraldada kuni 60  
osavõtjaga seminare. Suusatajad saavad valida 1-, 3-,  
5- ja 10kilomeetrise raja vahel. Hästivalgustatud 3,2ki-  
lomeetrise rajalõigul saab suusatada kuni kella ühek-  
sani õhtul. Projekti maksumuseks kujunes 636 000  
eurot. Euroopa Liit andis sellest 395 000, Eesti valitsus  
117 000 ja Haanja vald 124 000.

Haanja spordi- ja puhkekeskuse avamisel 2003. aasta  
detsembris ütles Eesti suusakoondise peatreener Mati  
Alaver, mees, kes on viinud mitu eesti suusatajat  
olümpiamängudel ja maailmameistrivõistlustel pje-  
destaalile, õigesti: „Haanjasse spordi- ja vabaajakes-  
kuse rajamisega likvideeris riik oma võla paljude  
spordisõprade ees.“ Usun, et tema sõnad olid suurepä-  
rane tasu projekti elluvijatele, kes suunasid kolme  
aasta jooksul kogu oma jõu projekti teostamisse.

Haanja vald juhtis esimest korda Euroopa Liidu osalu-  
sega majandusliku ja sotsiaalse ühtekuuluvuse projekti  
ning see oli kindlasti raske ülesanne. Kuid tänu projek-  
ti õnnestumisele kiideti heaks juba järgmine Haanja  
PHARE ESC projekt, millega tehakse loodetavasti al-  
gust 2004. aastal. Seekord on plaanis renoveerida Suu-  
re Munamäe 1939. aastast pärinev vaatetorn, mida vi-  
imati renoveeriti 1969.

### EESTI

**Pindala:** 45 226 km<sup>2</sup>  
**Rahvaarv:** 1 356 000  
**SKT inimese kohta (2002):**  
40 (EU-15 = 100)



#### Struktuurifondide strateegia (2004-2006):

Eestis on struktuuritoetuste (371 miljonit eurot) kasu-  
tamisel neli prioriteeti: inimressursside areng; ettevõt-  
luse konkurentsivõime; põllumajanduse, kalanduse ja  
maapiirkondade arengu toetamine; infrastruktuuride  
korraldamine ja regionaalareng.

<sup>1</sup> ESC – majanduslik ja sotsiaalne ühtekuuluvus (Economic and Social Cohesion).

## Malta

## „Keskkond kui Malta ühtse programmdokumendi 2004-2006 võtmesõna“

**Marlene Bonnici**, Malta struktuurifondide ja Ühtekuuluvusfondi rakendamise talituse direktor



Malta on üks maailma tihedamini asustatud riike, Euroopa Liidus rahvastikutiheduselt kaugelt esimene (1200 elanikku ruutkilomeetri kohta). Samuti on Maltal äärmiselt tihe turismindus: igal

aastal külastab riiki enam kui miljon turisti. Saareriigi territoorium koosneb kolmest saarest, mille looduskeskond on väga habras. Suuresti linnastunud elukeskkond ja üheksakümnendatel aastatel toimunud majanduslik areng on saare loodusele avaldanud suurt mõju.

Viimase paari aasta jooksul on saareriigi keskkonnakulutused oluliselt kasvanud. Lisaks on tänu Euroopa Liidu õigustiku täitmise kohustusele edenenud koostöö valitsusväliste organisatsioonidega, see on mõjutanud ka uute õigusaktide vastuvõtmist ja nende rakendamist, ehkki palju tööd seisab veel ees, eelkõige keskkonnainfrastruktuuride osas.

Liitumiseelsel perioodil pidi Malta üle võtma väga suure hulga õigusakte ilma Euroopa Liidu poolse toetuseta infrastruktuuridele. Maltal polnud õigust saada ISPA toetusi, kuid 2003. aasta liitumiseelses programmis nähti siiski ette võimalus kaasrahastada üht väiksemat infrastruktuuriprojekti. Malta valis keskkonna ning praegu ongi töös Gozo saare veepuhastusega seotud projekt. Erinevalt ISPA toetustest rahastas Malta nimetatud projekti 50% ulatuses isiki ise. Nii täidab Malta oma kohust keskkonna ees.

Malta struktuurifondide programmdokumendi koostamisel otsustas valitsus, et ka pärast ühinemist

eraldatakse põhiosa toetustest keskkonnaseisundi parandamiseks. Loomulikult tuli see valik teha teiste, Malta arengu seisukohast samuti elutähtsate sektorite ja prioriteetide arvelt. Malta valitsus astus selle tähtsa sammu, et tagada saarte ja sealsete ökosüsteemide säilimine. Tegemist polnud lühinägeliku otsusega, vaid sooviga investeerida saare ja järeltulevate põlvkondade tulevikku. Otsuse kiitsid heaks kõik osapooled, ehkki mõned organisatsioonid nägid ka teisi prioriteete.

Ühtse programmdokumendi kohaselt kavatseb Malta ellu viia projekte näiteks jäätmekäitluse, joogivee, veepuhastuse, õhu kvaliteedi ja looduskaitse vallas. Projektide toetamiseks ja tutvustamiseks kavatsetakse korraldada ka teavituskampaania. Neile lisandub teisigi Ühtekuuluvusfondi kaasrahastatavaid keskkonnaprojekte (peamiselt tahkete jäätmete vallas), mille puhul Malta on samuti otsustanud osaleda 60% ulatuses (tunduvalt enam kui nõutav 50%), eelistades keskkonda transpordiinfrastruktuuridele, millesse investeerimine oleks ka vajalik ja mille mõju oleks näha lühemas perspektiivis.

Loodame, et pikemas perspektiivis parandavad meie otsused kõigi, sealhulgas tulevaste kodanike ning meid igal aastal külastavate arvukate turistide elukvaliteeti.

## MALTA

**Pindala:** 316 km<sup>2</sup>

**Rahvaarv:** 397 000

**SKT inimese kohta (2002):**  
69 (EU-15 = 100)

**Struktuurifondide strateegia (2004-2006):**

Malta (63,2 miljonit eurot) teeb strateegilisi investeeringuid ning toetab käsitöö- ja turismiettevõtete konkurentsivõimet, soosib tööturule pääsemist ja koolitust, rakendab meetmeid keskkonnaseisundi parandamiseks ning toetab kalanduse ja maapiirkondade arengut. Eraldi toetus on ette nähtud Gozo saarele.



## BULGAARIA

### Doonau kultuuritee



**Kogumaksumus (kaardid):** 290 886 EUR  
**ELi osalus:** 122 977 EUR

„Selles INTERREG III B projektis, milles osalevad kõik riigid, kelle territooriumilt Doonau läbi voolab, nende hulgas Bulgaaria, on võetud sihiks kasutada Doonau-äärsete alade kultuurilist mitmekesisust regionaalarengu edendamiseks. Projekti osana koostati Doonau piirkonna aluskaart mõotkavas 1 : 500 000. Selle põhjal loodi kultuuriliste vaatamisväärsuste digitaalkaart, mis lisati Doonau ääres tegutsevate tööstusettevõtete kataloogile.“

**Eugen Scherer**, projektijuht  
E-post: [post.kl@noel.gv.at](mailto:post.kl@noel.gv.at)

## UNGARI

### Tööstusparkide partnerlusprogramm (IPPP – Industrial Parks Partnership Programme)



**Kogumaksumus:** 40 534 EUR  
**ELi osalus:** 21 687 EUR

„Tööstusparkide partnerlusprogrammi (IPPP) rahastati programmi INTERREG II C CADSES (CADSES – Central, Adriatic, Danubian and South Eastern European Space) kaudu. Selle eesmärgiks oli luua koostöövõrgustikke programmi alla kuuluvate piirkondade tööstusparkide ja –piirkondade vahel, et lihtsustada teabe- ja kogemustevahetust. IPPP raames viidi kokku tööstusparkide esindajaid, korraldati koolitusi, õppereise, õpikodasid ja rahvusvahelisi seminare. Projekti tulemusena loodi ungari, itaalia ja rumeenia partnerite vahel teabevahetusvõrgustik.“

**György Márton**, South-Transdanubian Regional Development Agency asedirektor  
E-post: [martongy@ddrft.hu](mailto:martongy@ddrft.hu)

## TŠEHHI VABARIIK

### Piiriülene jalgrattateede võrk



**Kogumaksumus (märgistus):** 15 993 EUR  
**ELi osalus:** 6 862 EUR

„Euregio Egrensis lõi Böömimaa, Baieri, Saksimaa ja Tüüringi piiri ääres 500 km pikkuse jalgrattateede võrgu, mille eesmärgiks on edendada sporti, turismi ning kultuuriliste vaatamisväärsuste populaarsust. PHARE CBC projekti(\*) käigus ehitati ja märgistati jalgrattateed ning koostati reisijuht, milles kirjeldatakse iga teelõiku ja sellel leiduvaid huviväärsusi. Eraldi leiavad äramärkimist kaks teemat, mis ühendavad endas projekti osaliste minevikku ja tulevikku: kaevandustööstus ja kuurordid. Teed kulgevad läbi mitme kuurordi, mistõttu võib öelda, et projekt toetab ka INTERREGi raames algatatud raviturismi edendamise kampaaniat.“

**Lubomír Kovár**, Euregio Egrensis direktor  
E-post: [euregensis@iol.cz](mailto:euregensis@iol.cz)

(\*) CBC – piiriülene koostöö (Cross Border Cooperation).

## SLOVAKKIA

### Spišská Nova Vesi ettevõtlusinkubaator



**Kogumaksumus:** 543 532 EUR  
**ELi osalus:** 325 000 EUR

„Spišská Nova Vesi ettevõtlusinkubaatori ehitustööd kestsid 2002. aasta detsembrist 2003. aasta oktoobrini, ametlik avamine leidis aset 19. veebruaril 2004. Projekti eesmärgiks oli Spisi maakonna majanduskeskkonna parandamine edukalt toimiva ning ettevõtetele laia teenustepaketti pakkuva infrastruktuuri loomise kaudu. Inkubaator pakub varustust ja tehnilist abi nii alustavatele kui ka juba tegutsevatele ettevõtetele. Lisaks pakub inkubaatoris tegutsevatele ettevõtetele soodsalt teenuseid Spišská Nova Vesi Euroopa Ettevõtlus- ja Innovatsioonikeskus. Ettevõtete käsutuses on ligi 1100 m<sup>2</sup> büroo- ja tootmispiinda.“

**Katarína Krotakova**, BIC Spišská Nova Vesi direktor  
E-post: [bicsnv@spisnet.sk](mailto:bicsnv@spisnet.sk)



### Inforegio internetis

Inforegio veebileht annab põhjaliku ülevaate Euroopa regionaalpoliitikast. Uusima teabe saamiseks lugege rubriiki „Newsroom“:

[http://europa.eu.int/comm/regional\\_policy/newsroom/index\\_en.htm](http://europa.eu.int/comm/regional_policy/newsroom/index_en.htm)

Euroopa Komisjon, regionaalpoliitika peadirektoraat  
Üksus 01 - Teave ja kommunikatsioon  
Thierry Daman  
41, avenue de Tervuren, B-1040 Brüssel  
Faks: +32 2 296 60 03  
E-post: [regio-info@cec.eu.int](mailto:regio-info@cec.eu.int)  
Internet: [http://europa.eu.int/comm/dgs/regional\\_policy/index\\_en.htm](http://europa.eu.int/comm/dgs/regional_policy/index_en.htm)

Teave Euroopa Liidu regionaalabi kohta  
[http://europa.eu.int/comm/regional\\_policy/index\\_en.htm](http://europa.eu.int/comm/regional_policy/index_en.htm)

ISSN 1725-8219

© Euroopa ühendused, 2004  
Materjali on lubatud reprodutseerida tingimusel,  
et mainitakse algallikat.



Väljaannete talitus

*Publications.eu.int*