



fi



Euroopan unioni  
Aluepolitiikka

# info regio

| Nro 13 | huhtikuu 2004 |

panorama



## Valokeilassa laajentuminen

Uudenlaiseen kumppanuuteen perustuva koheesiopolitiikka

# Sisällys

## Valokeilassa *laajentuminen*

### Unionin uudelleenmuotoilu

EU:n hallinto, rahoitus ja poliittiset tavoitteet on muotoiltava uudelleen laajentumisen seurauksena. John Bachtler tarkastelee haasteita, joita laajentuminen asettaa eurooppalaiselle koheesiopolitiikalle.

### ISPA toiminnassa: Latvia, Liettua, Romania, Slovenia

### Eurooppalaiset rahastot Podlaskien (Puola) kehityksen tukena

ISPA, Phare, Sapard... Euroopan unionin tulevan uuden itärajan tuntumassa sijaitseva Pohjois-Podlaskien alue on saanut useiden vuosien ajan rahoitusta yhteisön ohjelmista, joiden avulla kohennetaan sen infrastruktuureita, ympäristöä, yritysten kilpailukykyä ja asukkaiden elämänlaatua. Samalla toimijat ja päättäjät perehdytetään yhteisön pelisääntöihin.

### Omaakohtainen kokemus: Kypros, Viro, Malta

### Interreg-ohjelman ja rajatylittävän yhteistyön Phare CBC -ohjelman toiminta: Bulgaria, Unkari, Tšekki, Slovakia

Valokuvat (sivut): Euroopan komissio (1, 4, 5, 6, 7, 8, 9), hankkeiden edistäjät (10, 14, 15, 16, 17), Augustówin kunta (3, 11), Grzegorz Chelminski (12), Andrzej Chrobak (12), Suwalkin kunta (13), Maltaan turistitoimisto (16). Kansi: Budapest (Unkari) – Szechenyin silta Tonavan ylitse, Pest taustalla

Vastaava toimittaja: Thierry Daman, Euroopan komissio, aluepolitiikan pääosasto

Tämä lehti on painettu kierrätyspaperille englanniksi ja ranskaksi.

Teema-aineisto on saatavilla Euroopan unionin 19 kielellä Internet-osoitteesta [http://europa.eu.int/comm/regional\\_policy/index\\_en.htm](http://europa.eu.int/comm/regional_policy/index_en.htm).

Tämän julkaisun kirjoitukset eivät ole oikeudellisesti sitovia.

s. 3



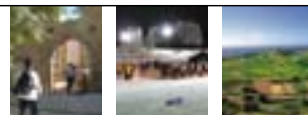
s. 10



s. 11



s. 14



s. 17



## Laajentuminen ja EU:n koheesiopolitiikka

# Unionin uudelleenmuotoilu

Kirjoittanut John Bachtler <sup>(1)</sup>



Phare-ohjelman rahoittama urbaani elvytyshanke Augustówissa (Puola).

**Unionin hallinto, rahoitus ja poliittiset tavoitteet on muotoiltava kokonaan uudelleen laajentumisen seurauksena.**

**John Bachtler tarkastelee haasteita, joita laajentuminen asettaa EU:n koheesiopolitiikalle.**

EU lähestyy yli vuosikymmenen kestäneiden uudistusten ja neuvottelujen jälkeen taloudellista ja poliittista virstanpylvästä, laajentumista, jonka yhteydessä jäseniksi otetaan 1. toukokuuta 2004 kymmenen uutta valtiota – Kypros, Latvia, Liettua, Malta, Puola, Slovakia, Slovenia, Tšekki, Unkari ja Viro. Vuoroaan odottavat Bulgaria ja Romania, joiden tavoitteena on liittyä vuonna 2007. Turkki odottaa neuvottelujen aloittamista, ja muut mahdolliset ehdokasvaltiot – Bosnia ja Hertsegovina, Kroatia, Makedonia sekä Serbia ja Montenegro – ovat hakeneet tai aikovat hakea jäsenyyttä mahdollisimman pian.

EU:n laajentumiseen liittyvien aiempien kokemusten perusteella EU on nyt kriittisessä vaiheessa, jonka aikana neuvotellaan ja

tehdään päätökset unionin tulevasta hallinnosta, rahoituksesta ja poliittisista tavoitteista.

Euroopan tulevaisuutta käsittelevä valmistelukunta esitti toukokuussa 2003 virallisesti useita EU:n poliittista päätöksentekoa, toimivallanjakoa, unionin toimielinten toimintaa ja vaalijärjestelmiä koskevia ehdotuksia, joiden tarkoituksena on luoda vielä tehokkaampi ja vastuullisempi EU.

Rahoituksen osalta Euroopan komissio on julkaissut tiedonannon vuoden 2006 jälkeisen kauden rahoitusnäköymistä. Brysselin Eurooppa-neuvoston päätös YMP:n suhteellisen hitaasta uudistamisesta rajoittaa mahdollisuuksia tehdä perinpohjaisia talousarvionmuutoksia. Siitä huolimatta komissio esittää keinoja EU:n talousarvion mukauttamiseksi, jotta Lissabonin toimintaohjelmaan sisältyvät kasvu ja kilpailukykyä koskevat tavoitteet voidaan saavuttaa. Muita budjettineuvotteluihin vaikuttavia tekijöitä ovat ulkorajoille sekä yhteiselle turvallisuus- ja ulkopoliitikalle jatkossa myönnettävä tuki.

<sup>(1)</sup> Johtaja, European Policies Research Centre, Strathclyden yliopisto, Glasgow, Yhdistynyt kuningaskunta (<http://www.eprc.strath.ac.uk>).

## Kolme kysymystä Péter Balázsilta, Euroopan komission jäsenelle

**Millä tavoin laajentumista edeltävä siirtymävaihe on mielestänne auttanut pienentämään kuilua uusien ja vanhojen jäsenmaiden välillä?**



Euroopan unioni on tukenut uusia jäsenmaita tärkeissä hankkeissa osa-alueilla, joissa ne ovat vanhoja jäsenmaita jäljessä, kuten ympäristöä ja liikennettä koskeissa hankkeissa. Infrastruktuurien laatu on parantunut, ja kansalliset viranomaiset ovat oppineet koheesiopolitiikan toimintatapoja. Heillä on nyt hyvät mahdollisuudet hyödyntää aluetukea täysimittaisesti.

**Mikä on mielestänne suurin haaste koheesiopolitiikan toteuttamisessa uusissa jäsenmaissa vuosina 2004–2006?**

Hyvä hallinto, korkealaatuisten hankkeiden löytäminen ja kumppanuuksien luominen ovat kaikki merkittäviä haasteita. Ajanjakso 2004–2006 on lyhyt. On toimittava nopeasti, ei vähiten tukisitoumusten vapauttamista koskevan ”n + 2” -säännön vuoksi.

**Mitä mieltä olette komission ehdotuksesta uusiksi rahoitusnäkyviksi ja koheesiopolitiikan uudistuksesta vuoden 2006 jälkeen?**

Ehdotukset vastaavat eroavuuksien lisääntymiseen jäsenmaiden välillä laajentumisen jälkeen: rahaa keskitetään yhä vähemmän kehittyneille alueille ja resursseja myönnetään konvergenssiprioriteetin ulkopuolelta. Tämän ”kaksoisstrategian” lisäksi tuen täysin tavoitetta asettaa koheesiopolitiikka palvelemaan Lissabonin strategian tavoitteiden saavuttamista. Koheesiopolitiikka on välttämätön Euroopan talouden muuttamisessa yhä kilpailukykyisemmäksi.

12 prosenttia nykyistä alhaisempi. Joidenkin uusien jäsenvaltioiden (Kypros, Malta, Slovenia, Tšekki) BKT henkeä kohden on lähes sama tai korkeampi kuin köyhimmissä nykyisissä EU:n jäsenvaltioissa, mutta useimpien BKT henkeä kohden on alle 60 prosenttia 25 valtion EU:n keskiarvosta. Latviassa luku on 37 prosenttia. (2)

Uusien jäsenvaltioiden taloudellinen kehitys on edistynyt merkittävästi viime vuosina. Tšekkiä lukuun ottamatta kaikkien tulevien jäsenvaltioiden BKT:n reaalkasvu oli selvästi 15 jäsenvaltion EU:n keskiarvoa voimakkaampaa kaudella 1997–2001. Niiden keskimääräinen vuosikasvu vaihteli Slovakian 3,3 prosentista Latvian 6,1 prosenttiin. Kauden 2003–2006 kasvunäkymät ovat samaa luokkaa (3–6,3 prosenttia) huolimatta ennusteista, joiden mukaan taloudellinen tilanne heikkenee ja ero hyvin voimakkaasti kasvavien Baltian maiden ja muiden tulevien jäsenvaltioiden välillä korostuu.

Siirtymäkausi ei tästä huolimatta ole vielä ohi, vaikka liittymisneuvottelujen vieminen päätökseen onkin tärkeä saavutus uusille jäsenvaltioille. (3) Osa uusista jäsenvaltioista ei ole vieläkaan toipunut BKT:n katastrofaalisesta romahduksesta 1990-luvun alussa.

## Laajentumisen haasteet

EU:n laajentumisen vaikutukset koheesioon ovat pääpiirteittäin hyvin tiedossa. Laajentumisen seurauksena väkiluku kasvaa 20 prosenttia mutta BKT vain viisi prosenttia, joten keskimääräinen BKT henkeä kohden on 25 valtion EU:ssa yli

### UNKARI

**Pinta-ala:** 93 030 km<sup>2</sup>  
**Väkiluku:** 10 142 000 asukasta  
**BKT-indeksi/asukas (2002):**  
53 (EU-15 = 100)



#### Rakennerahastoja koskeva strategia (2004–2006):

Unkaria koskevan yhteisön tukikehyksen (määräraha 1 995 miljoonaa euroa) kohteina ovat tuotantosektorin kilpailukyky, työllisyys ja inhimilliset voimavarat, liikenneinfrastruktuurien parantaminen ja ympäristönsuojelu sekä paikallistason kehitys.



Unkari: koulutusohjelma nuorille romaneille.

(2) Eurostatin tietoja, BKT/henkilö (OVS), 2001. Bulgariassa BKT henkeä kohden on 29 prosenttia ja Romaniassa 27 prosenttia keskiarvosta.

(3) *Transition Report 2003: Integration and regional cooperation*, Euroopan jälleenrakennus- ja kehityspankki, Lontoo.



Euroopan jälleenrakennus- ja kehityspankin (EBRD) arvioiden mukaan Latvian, Liettuan ja Viron reaali-BKT oli vuonna 2002 vieläkin vuoden 1989 tason alapuolella. Tehokkaista rakenteellisista ja institutionaalisista uudistuksista huolimatta kaikissa jäsenyyttä hakeneissa Keski- ja Itä-Euroopan maissa on vielä puutteita rahoitusmarkkinoiden kehittämisen sekä energia-alan, raskaan teollisuuden ja maatalouden kaltaisten strategisten alojen rakenneuudistuksen, julkishallinnon laadun ja liiketoimintaympäristön suhteen. Viimeaikainen kasvu on pohjautunut voimakkaaseen yksityiseen ja julkiseen kulutukseen, ja se on johtanut suuriin talousarvion alijäämiin. Julkisen talouden alijäämät ovat yleisesti jopa yhdeksän prosenttia BKT:sta, ja julkiset menot joutuvatkin suuren paineen alle, kun uudet jäsenvaltiot valmistautuvat euron käyttöönottoon.

Myös työmarkkinatilanteessa riittää haasteita. Uusien jäsenvaltioiden työttömyysaste on keskimäärin 15 prosenttia (joskin eräissä maissa se on 3–6 prosenttia). Työn tuottavuudessa saavutettu hyöty on johtanut työllisyyden pysähtymiseen tai taantumiseen: menetettyjen työpaikkojen tilalle ei ole syntynyt riittävästi uusia. Uusien jäsenvaltioiden työllisyysaste on keskimäärin 56 prosenttia (Puolassa 52 prosenttia), kun se 15 jäsenvaltion EU:ssa on 64 prosenttia. Työmarkkinoiden rakenne on uusissa jäsenvaltioissa erilainen kuin 15 jäsenvaltion EU:ssa: etenkin maataloustyöntekijöiden osuus on niissä suurempi (11 prosenttia vastaan kolme prosenttia) ja palvelusektorin työvoiman osuus selvästi pienempi (28 prosenttia vastaan 44 prosenttia). Lissabonin työllisyystavoitteen eli 70 prosentin työllisyyden saavuttaminen edellyttää tulevilta jäsenvaltioilta työpaikkojen luomista ennen kaikkea palvelusektorille. <sup>(4)</sup>

Taloukasvu on syventänyt huomattavasti uusien jäsenvaltioiden alueellisia eroja. Melkein jokaisessa maassa nopeimmin ovat kasvaneet vauraat alueet, jotka ovat lähes kuroneet kiinni kehityseron 15 valtion EU:hun nähden. Köyhimmillä alueilla BKT henkeä kohden on sen sijaan laskenut EU:n keskiarvoon verrattuna. Tulevat jäsenvaltiot poikkeavat huomattavasti toisistaan alueellisten rakenteidensa ja taloudelliseen kehitykseen liittyvien haasteidensa ja mahdollisuuksiensa suhteen, mutta neljä yleistä aluemallia on havaittavissa.

Ensinnäkin kasvu on ollut voimakkainta pääkaupungeissa ja muilla suurilla kaupunkialueilla. Ne ovat yleensä alueita, jotka olivat suotuisassa asemassa jo ennen siirtymäkautta ja jotka pystyivät nopeasti toteuttamaan rakenneuudistuksia sekä mukautumaan markkinatalouden ehtoihin. Esimerkiksi Prahan, Bratislavan, Budapestin ja Varsovan alueilla BKT henkeä kohden on noussut 150–220 prosenttiin maan kansallisesta keskiarvosta.

Toiseksi taloudellinen kehitys ei ole samanlaista läntisillä ja itäisillä alueilla. Monet nykyisen EU:n rajan läheisyydessä sijaitsevat alueet ovat hyötynneet investoinneista, matkailusta ja rajatylittävästä yhteistyöstä, kun taas tulevien jäsenvaltioiden itäisten raja-alueiden sosioekonominen tilanne on useimmiten parantunut vain vähän siirtymäkauden aikana, ja niissä kasvu on yleensä alhaisinta, työttömyysluvut ovat korkeimpia ja taloudellinen rakenne on epäedullisin.



*Eurooppalainen yhteisrahoitus mahdollisti Bratislavan ohitustien (Slovakia).*

Kolmanneksi siirtymä on ollut epäsuotuisa monien pienten kaupunkien ja maaseutualueiden kannalta. Niiden on usein ollut vaikea sopeutua siirtymäjärjestelyihin, sillä ne ovat joutuneet kantamaan rakenneuudistuksesta aiheutuneet huomattavat taloudelliset ja sosiaaliset kustannukset, vaikka samanaikaisesti niiden kasvumahdollisuudet ovat rajalliset.

Lisäksi kaivos-, teräs- ja energia-alan sekä muun raskaan teollisuuden rakenneuudistuksen viivästyminen merkitsee sitä, että vaikka aloilta onkin jo kadonnut huomattava määrä työpaikkoja, monet vanhat teollisuusalueet ovat edelleen taloudelliselta, sosiaaliselta, poliittiselta ja ympäristöön liittyvältä kannalta haasteellisimpia siirtymäprosessin osatekijöitä.

Uudet jäsenvaltiot ovat kuluneen vuosikymmenen aikana nostaneet aluepoliittiset kysymykset enemmän tai vähemmän merkittävään asemaan. Tulevat (suurimmat) jäsenvaltiot ovat toteuttaneet aluehallinnollisia uudistuksia alueiden tehtävien laajentamiseksi Phare-, ISPA- ja Sapard-ohjelmista myönnetyn liittymistä valmistelevan tuen avulla. Kaudella 2000–2006 tukirahoitusosuus oli yhteensä noin 3 miljardia euroa. Lisäksi

<sup>(4)</sup> Eurostatin tietoja. Havlik, P., 2003, *EU enlargement: growth, competitiveness and some challenges facing the future member states*, Kansainvälisen talouden instituutti, Wien.

ne ovat investoineet aluekehitystä edistävään hallinnolliseen infrastruktuuriin. Aluepolitiikalla on 1990-luvun lopusta lähtien ollut oikeudellinen perusta, ja kukin maa on kehittänyt monitasoisia aluekehitystä koskevia käsitteitä, strategioita, suunnitelmia ja ohjelmia, jotka toteutetaan erilaisten kunnilla ja yrityksillä suunnattujen tukitoimien avulla.

Uusien jäsenvaltioiden on mahdollista saada huomattavasti rahoitusta EU:n koheesiopolitiikan puitteissa, joten niiden edessä on tärkeitä poliittisia valintoja. Toisaalta ne tarvitsevat kansallista aluekehityspolitiikkaa, josta tuetaan kaikkia alueita ja jonka tarkoituksena on hyödyntää erityisesti kehityksen moottoreina toimivien alueiden kasvumahdollisuuksia. Toisaalta ne tarvitsevat myös rakennepolitiikkaa, jonka avulla vauhditetaan vanhojen teollisuusalueiden uudistusta ja kehitetään syrjäisiä, köyhiä ja rakenteellisesti jälkeenyäjäneitä eli esimerkiksi tulevien jäsenvaltioiden itärajojen tuntumassa sijaitsevia alueita. Tulevien rakenne- ja koheesiorahastojen toimintaohjelmissa ratkaisukeinoiksi näihin ongelmiin esitetään seuraavia toimia: perusinfrastruktuurin luominen niille aloille, joilla olemassa oleva infrastruktuuri on ylikuormitettu, työvoiman liikkuvuuden lisääminen ja teknisen koulutuksen sekä johto- ja yrityskoulutuksen edistäminen, investoinnit ympäristöpolitiikkaan

## SLOVAKIA

**Pinta-ala:** 48 845 km<sup>2</sup>

**Väkiluku:** 5 379 000 asukasta

**BKT-indeksi/asukas (2002):**  
47 (EU-15 = 100)



### Rakennerahastoja koskeva strategia (2004–2006):

Slovakian toimet (1 041 miljoonaa euroa) jakautuvat neljään toimenpideohjelmaan, joiden aiheet ovat teollisuus ja palvelut, inhimilliset voimavarat, perusinfrastruktuurit sekä maatalous ja maaseudun kehittäminen.



Yrittäjäkoulutusta Slovakiassa.

menneiltä sukupolvilta perittyjen ongelmien hoitamiseksi ja EU:n direktiivien vaatimusten täyttämiseksi, investoinnit tutkimus- ja kehitystyöhön erityisesti yritysten toimesta sekä pk-alan ja etenkin hyvin pienten, runsaasti palvelusektorin työpaikkoja tarjoavien palveluyritysten kehittäminen.

## EU:n koheesiopolitiikka 2004–2006

Laajentumista koskeva rahoituskehys kaudeksi 2004–2006 hyväksyttiin Tanskan puheenjohtajakaudella vuoden 2002 lopussa. Laajentumista koskevalla sopimuksella pyrittiin varmistamaan, että kaikki uudet jäsenvaltiot ovat taloudellisesti paremmassa asemassa liittymisensä jälkeen kuin ennen jäsenyyttä. Sopimukseen sisältyi lisämäärärahoja, joiden ansiosta jäsenvaltiot voivat täyttää Schengenin vaatimukset ja korottaa maanviljelijöille maksettavia suoria tukia. Lisäksi sopimus si-

### Rakennetoimiin osoitetut määrärahat uusissa jäsenvaltioissa: 2004–2006 (miljoonaa euroa tämänhetkisinä hintoina)

Valtio	Tavoite 1	Tavoite 2	Tavoite 3	Interreg	Equal	Koheesiorahasto (*)	Yhteensä
Kypros (**)	0,00	28,02	21,95	4,30	1,81	53,94	113,44
Latvia	625,57	0,00	0,00	15,26	8,03	515,43	1 164,29
Liettua	895,17	0,00	0,00	22,49	11,87	608,17	1 537,70
Malta	63,19	0,00	0,00	2,37	1,24	21,94	88,74
Puola	8 275,81	0,00	0,00	221,36	133,93	4 178,60	12 809,70
Slovakia	1 041,04	37,17	44,94	41,47	22,27	570,50	1 757,39
Slovenia	237,51	0,00	0,00	23,65	6,44	188,71	456,31
Tšekki	1 454,27	71,30	58,79	68,68	32,10	936,05	2 621,19
Unkari	1 995,72	0,00	0,00	68,68	30,29	1 112,67	3 207,36
Viro	371,36	0,00	0,00	10,60	4,07	309,03	695,06
<b>Yhteensä</b>	<b>14 959,64</b>	<b>136,49</b>	<b>125,68</b>	<b>478,86</b>	<b>252,05</b>	<b>8 495,04</b>	<b>24 451,18</b>

(\*) Keskiarvo.

(\*\*) Sisältää kalatalouden ohjauksen rahoitusvälineen (KOR).

sältää Puolaa koskevan 1 miljardin euron suuruisen erityisen kassavirtajärjestelyn, joka maksetaan etukäteen.

Laajentumisen lopulliset rahoitusehdot jäävät sitoumusten ja maksujen enimmäismäärien osalta selvästi Berliinin huippukokouksen vuonna 1999 tekemässä sopimuksessa esittämien määrien alapuolelle.

Rakennetoimien osalta on otettava huomioon useita seikkoja. Ensinnäkin Puola on ylivoimaisesti suurin yksittäinen rakennetoiimiin tarkoitettujen varojen saaja, sillä sen osuus maksusitoumusmäärärahoista on noin 52 prosenttia. Toiseksi koheesiorahaston osuus on paljon merkittävämpi kuin nykyisten jäsenvaltioiden osalta. Se kattaa yli kolmanneksen maksusitoumusmäärärahoista, kun sen osuus nykyisten neljän tuensaajan osalta on 18 prosenttia. Kolmas seikka on tavoite 1 -ohjelmasta maksettavan rahoituksen erittäin suuri osuus rakennerahastojen maksusitoumusmäärärahoista. Ohjelman osuus on yli 93 prosenttia kokonaissummasta, kun sen osuus nykyisille 15 jäsenvaltiolle maksettavista määrärahoista on hieman alle 70 prosenttia. Tämä johtuu epäilemättä siitä, että kymmenen tulevan jäsenvaltion väestöstä noin 92 prosenttia täyttää tavoite 1 -ohjelman perusteet. Lisäksi uusille jäsenvaltioille osoitetut määrärahat ovat henkeä kohden selvästi pienemmät kuin nykyisen EU:n köyhimmissä jäsenvaltioissa. Kun BKT:n neljän prosentin raja on tullut voimaan, uusille jäsenvaltioille rakennemenoihin myönnettävä tuki henkeä kohden vuonna 2006 on arvioiden mukaan 137 euroa, kun se nykyisissä neljässä koheesiomaassa on 231 euroa henkeä kohden.

EU on siis myöntänyt kaudeksi 2004–2006 laajentumista varten 40,7 miljardia euroa, joista 21,8 miljardia euroa koheesiopoliitiikkaan (14,7 miljardia euroa rakennerahastoihin ja 7,1 miljardia euroa koheesiorahastoon vuoden 1999 hintoina). Kaikki uudet jäsenvaltiot täyttävät EU:n tukikelpoisuusedellytykset, joten tuen alueellinen kattavuus nousee nykyisestä 15 jäsenvaltion EU:n väestöä koskevasta 40 prosentista 49,5 prosenttiin 25 jäsenvaltion EU:ssa. Rakennerahastojen tuki myönnetään lähes kokonaan tavoite 1 -ohjelmien kautta lukuun ottamatta joitakin pieniä Kyproksessa sekä Prahassa ja Bratislavassa toteutettavia tavoite 2- ja tavoite 3 -ohjelmia sekä Interreg- ja Equal-määrärahoja. Suunnitelmien mukaan noin 61 prosenttia rakennerahastoista käytetään EAKR:oon, 25 prosenttia

ESR:oon, 12 prosenttia EMOTR:oon ja 2,4 prosenttia kalatalouden ohjauksen rahoitusvälineeseen (KOR).

Uusien jäsenvaltioiden on ratkaistava suuria hallinnollisia haasteita toteuttaessaan EU:n koheesiopoliitiikkaa. Liittymistä valmistelevalle kauden aikana hankitusta arvokkaasta kokemuksesta huolimatta Euroopan komission kertomuksissa todetaan, että rakennepoliittisten välineiden hallinnoinnin ja täytäntöönpanon edellyttämiä suunnitteluvalmiuksia rajoittavat erilaiset ongelmat, kuten riittämätön strateginen ohjaus, ministeriöiden välisen koordinoinnin vähäisyys, seurantarjestelmien käyttöönoton viivästyminen ja ehkä kaikkein eniten hankkeita aikaansaavien kanavien alikehittyneisyys, jonka takia rahoitusta ei ehkä saada käytettyä ajoissa. Kykyä käyttää rahoitusta rajoittavat myös pätevän henkilöstön puute, eri hallintotasojen välisen yhteydenpidon vähäisyys ja Phare-ohjelmasta rahoitettujen valmisteluohjelmien heikkoudet. Alueiden mahdollisuudet osallistua ohjelmatyöhön vaihtelevat suuresti, ja paikallisviranomaisten ja kansalaisjärjestöjen valmiudet vaikuttavat varsin rajallisilta tai olemattomilta. Ongelmia saattavat talousarvioon liittyvien rajoitusten ja mahdollisten tuensaajien varojen puutteen vuoksi aiheuttaa myös yhteisrahoitusvaatimukset. Kausi 2004–2006 on joka tapauksessa tärkeä oppimisen kannalta, ja aiemmista uusista jäsenvaltioista (Itävalta, Suomi, Ruotsi) saatujen kokemusten perusteella käytännön taidot tehokasta ohjelmatyötä varten voidaan hankkia nopeastikin.

## EU:n koheesiopoliitiikka vuodesta 2007 eteenpäin

EU:n koheesiopoliitiikan tulevaisuus vuoden 2006 jälkeen ei ole yhtä hyvin selvillä. Kolmannen koheesiota käsittelevän kertomuksen pitkään kestäneiden valmistelujen aikana unionin

### TŠEKKI

**Pinta-ala:** 78 866 km<sup>2</sup>

**Väkiluku:** 10 203 000 asukasta

**BKT-indeksi/asukas (2002):**  
62 (EU-15 = 100)



#### Rakennerahastoja koskeva strategia (2004–2006):

Tavoite 1 -ohjelman mukainen yhteisön tukikehys, joka kattaa koko Tšekin Prahin aluetta lukuun ottamatta, on suuruudeltaan 1,45 miljardia euroa. Se jaetaan viiteen toimenpideohjelmaan: teollisuus ja yritykset, infrastruktuurit, inhimillisten voimavarojen kehittäminen, maaseudun kehittäminen ja monimuotoinen maatalous. Lisäksi Prahin aluetta koskevan tavoite 2 -ohjelman mukaisen yhtenäisen ohjelma-asiakirjan (71 miljoonaa euroa) tavoitteena on muun muassa kaupunkiympäristön kohentaminen.



Ammatillista integraatiota Tšekissä.





Eläinlääkärintarkastus Latviassa.

toimielimet, jäsenvaltiot sekä alueelliset ja alakohtaiset eturyhmät ovat käyneet laaja-alaista ja avointa keskustelua. On käynyt selväksi, että näkemykset EU:n koheesiopolitiikkaan osoitettavista talousarviomäärärahoista sekä varojen myöntämisestä ja hallinnointia koskevista parhaista malleista eroavat suuresti. Yksimielisiä ollaan kuitenkin siitä, että varat on kohdistettava EU:n vähiten kehittyneisiin osiin.

Tärkeä kysymys koheesiomaille ja muille alueille on tukikelpoisuuden menettäminen "tilastollisen vaikutuksen" myötä (nouseminen tavoite 1 -ohjelman kynnyksen yläpuolelle vain tilastollisin perustein), mikä koskee noin 18,5:tä miljoonaa ihmistä 25 jäsenvaltion EU:ssa. Alueet vaativat vastaavaa kohtelua kuin se, mihin tukikelpoiset tavoite 1 -alueet on oikeutettu. Lisäksi jotkin jäsenvaltiot toivovat tukensa menettäville alueille siirtymätukea, jota maksettaisiin jopa viiden vuoden ajan.

EU:n köyhimmät osat saavat tukea myös koheesiorahastosta, jota myös kannatetaan laajasti. Jos 25 jäsenvaltion EU:hun sovelletaan kynnystä, joka on 90 prosenttia bruttokansantulosta, kaikki uudet jäsenvaltiot Kyprosta lukuun ottamatta ovat oikeutettuja tukeen. Nykyisten tuensaajien joukosta Kreikka ja Portugali ovat todennäköisesti edelleen tukikelpoisia, mutta Espanja on tukikelpoisuuden rajoilla, ja se saattaa joutua tilastollisen vaikutuksen uhriksi, ellei erityismääräyksiä anneta. Irlanti puolestaan jää varmasti tuen ulkopuolelle. Monet uusista jäsenvaltioista toivovat, että suurempi osuus EU:n rahoituksesta myönnetään edelleen koheesiorahaston kautta, kuten kaudella 2004–2006.

Kiistanalaisin kysymys on se, kuten edellä on todettu, myönnetäänkö EU:n rahoitusta muille kuin tavoite 1 -alueille ja jos myönnetään, miten. Euroopan komission ehdotuksen mukaan tavoite 2 -ohjelmasta myönnettävä rahoitus kohdistuisi tulevai-

## LATVIA

**Pinta-ala:** 64 589 km<sup>2</sup>  
**Väkiluku:** 2 332 000 asukasta  
**BKT-indeksi/asukas (2002):**  
 35 (EU-15 = 100)



### Rakennerahastoja koskeva strategia (2004–2006):

Latvia toteuttaa seuraaviin neljään ensisijaiseen alaan kohdistuvan ohjelman (määräraha 626 miljoonaa euroa): alueellinen koheesio, innovatiiviset yritykset, työllisyys ja koulutus sekä maaseudun kehittäminen ja kalastus.

## LIETTUA

**Pinta-ala:** 65 200 km<sup>2</sup>  
**Väkiluku:** 3 463 000 asukasta  
**BKT-indeksi/asukas (2002):**  
 39 (EU-15 = 100)



### Rakennerahastoja koskeva strategia (2004–2006):

Liettuan ohjelmassa (895 miljoonaa euroa) keskitytään infrastruktuurien parantamiseen, ihmisten voimavarojen kehittämiseen, yritysten kilpailukykyyn, maaseudun kehittämiseen, maatalouteen ja kalastukseen.





Slovenialaisessa kemian laboratoriossa.

suudessa kasvuun ja kilpailukykyyn. Kaikki muut kuin tavoite 1 -alueet olisivat oikeutettuja siihen, ja jäsenvaltioiden vastuulla olisi määritellä tuen maantieteellinen jakautuminen ja täyttönäkö. Muunlaisten mallien käyttöönottoa on ehdottanut esimerkiksi Yhdistynyt kuningaskunta.

## Johtopäätökset

Laajentuminen aiheuttaa suuria haasteita EU:n taloudelle ja sosiaaliselle koheesiolle. Yleisesti tunnustetaan, että jos uusien ja nykyisten jäsenvaltioiden halutaan lähentyvän, EU:n on sitouduttava merkittäväällä ja kestäväällä tavalla tulevien jäsenvaltioiden tukemiseen 30–40 vuoden ajaksi ja mahdollistettava samanaikaisesti 15 jäsenvaltion EU:n muita köyhempien jäsenvaltioiden edistymisen pyrkimyksissään kuroa kiinni kehityserot muita rikkaampiin maihin nähden. EU:n rahoituksen tasausvaikutusta koskevasta viimeaikaisesta arviointitutkimuksesta on otettava opiksi monia asioita, jotta tuen käyttö olisi mahdollisimman tehokasta ja jotta poliittinen ympäristö, jossa sitä sovelletaan, on mahdollisimman suotuisa.

Se, jatkuuko EU:n koheesiopolitiikka muissa kuin vähiten kehittyneissä maissa ja alueilla ja miten, ei ole yhtä selvää. Keskeinen kysymys on EU:n kaksijakoisen tavoitteen eli kilpailukykyyn ja

koheesion välinen suhde. EU:hun kohdistuu yhtäältä selvästi paineita lopettaa rahoituksen myöntäminen muille kuin tavoite 1 -alueille ja keskittyä Euroopan kasvun ja kilpailukykyyn edistämiseen Lissabonin toimintaohjelman mukaisesti investoimalla tutkimus- ja kehitystyöhön, innovaatioon, korkeakoulutukseen, osaamiseen ja verkottumiseen. Toisaalta huolta aiheuttaa teollisuus- ja maaseutualueilla käynnissä olevaan rakennemuutokseen osoitetun EU:n tuen mahdollinen alasajo.

Tätä ongelmaa pahentaa se tosiasia, että monien muita rikkaampien maiden kansallisessa aluepolitiikassa ei enää keskitytä perinteiseen tapaan ”ongelma-alueisiin”, vaan tuetaan kaikkia valtion alueita. On havaittavissa, että erot jäsenvaltioiden sisällä ovat kasvaneet viime vuosina. Uusi aluepolitiikka saat- taan hyvinkin lisätä kansallista sekä (osittain) alueellista kasvua ja kilpailukykyä, mutta sen hintana on alueiden epätasa-arvo maan sisällä. Lisäksi monet alueet haluavat säilyttää rakenne- rahastojen tuoman selvän lisäarvon – kumppanuus, strateginen ajattelu, monivuotinen ohjelmatyö, kokemustenvaihto –, vaikka nämä ominaisuudet kuuluvat yhä enemmän myös kansalliseen aluekehityspolitiikkaan.

EU:n koheesiopolitiikan vaikutuksia ei voida tarkastella erillään muusta yhteydestä. Monet maaseutualueet saavat enemmän tukea YMP:n puitteissa kuin rakennerahastoista, ja ratkaiseva kysymys onkin ”toisen pilarin” mukaisen maaseudun kehittämistä koskevan politiikan tuleva rahoitus. Yleisellä tasolla mainittakoon valtiontuen valvonta, joka edistää koheesiota merkittävästi. Jäsenvaltiot ovat oikeutetusti korostaneet tois- jaisuuden ja joustavuuden tarvetta aluetuen käytössä erityisesti niillä alueilla, jotka muuten menettävät oikeutensa sekä raken- nerahastoista saatavaan tukeen että aluetukeen. Samanaikaisesti on tärkeää, ettei kahden viime vuosikymmenen aikana saa- vutettu edistys tukien päällekkäisyyden vähentämisen ja tuen saamista koskevien tasavertaisten edellytysten varmistamisen alalla vaarannu.

## Lisätietoja:

[http://europa.eu.int/abc/governments/new\\_eu\\_members/index\\_fi.htm](http://europa.eu.int/abc/governments/new_eu_members/index_fi.htm)

**SLOVENIA**


**Pinta-ala:** 20 273 km<sup>2</sup>  
**Väkiluku:** 1 995 000 asukasta  
**BKT-indeksi/asukas (2002):**  
 69 (EU-15 = 100)



**Rakennerahastoja koskeva strategia (2004–2006):**  
 Slovenia (määräraha 237,5 miljoonaa euroa) aikoo keskittyä kolmeen ensisijaiseen tehtävään: tuotantosektorin kilpailuky-  
 vyn edistämiseen, inhimillisten voimavarojen ja työllisyyden  
 kehittämiseen sekä maatalouden, metsätalouden ja kalastuksen  
 rakenneuudistukseen.


**BULGARIA**

**Pinta-ala:** 110 910 km<sup>2</sup>  
**Väkiluku:** 7 846 000 asukasta  
**BKT-indeksi/asukas (2002):**  
 26 (EU-15 = 100)



**ROMANIA**

**Pinta-ala:** 237 500 km<sup>2</sup>  
**Väkiluku:** 21 773 000 asukasta  
**BKT-indeksi/asukas (2002):**  
 27 (EU-15 = 100)



**LATVIA**
**Kotitalousjätteiden käsittely Ventspilsissä**


**Kokonaiskustannukset:** 6 190 000 euroa  
**EU:n rahoitusosuus:** 3 033 100 euroa

"Itämeren rannalla sijaitsevalla Ventspilsin alueella (60 000 asukasta) ei ole kaatopaikkoja, eikä 13 tämänhetkiseen jätteiden vastaanottopisteeseen sovelleta ympäristönsuojeluväitimuksia. Tässä ISPA-hankkeessa rakennetaan kaatopaikka ja välivarasto vaarallisille jätteille, kohennetaan kulkutien kuntoa, ostetaan tarvittavia varusteita (kontteja, ajoneuvoja, jätepuristin jne.), rahoitetaan yleisölle suunnattu tiedotuskampanja, otetaan käyttöön pohja- ja pintaveden seurantarjestelmä, suljetaan ja kunnostetaan nykyiset jätteiden vastaanottopisteet (noin 31 hehtaaria) sekä ryhdytään lajittelemaan jätteitä ja kierrättämään paperia, pahvia, lasia ja metalleja."

**Anita Bisofa**, *hankepäällikkö, Latvian tasavallan ympäristöministeriö*  
[anita.bisofa@vidm.gov.lv](mailto:anita.bisofa@vidm.gov.lv)

**LIETTUA**
**Vilna–Kaunas–Klaipeda-valtatien korjaaminen**


**Kokonaiskustannukset:** 27 170 000 euroa  
**EU:n rahoitusosuus:** 20 380 000 euroa

"Vilna–Kaunas–Klaipeda-valtatie (293,3 kilometriä), joka on yksi Liettuan tieliikenteen pääväylästä, ei täytä eurooppalaisia vaatimuksia, ja liikenteen lisääntyminen heikentää nopeasti ajoradan kuntoa. Tässä ensimmäisessä ISPA-tiehankeessa on vahvistettu tien päällystettä ja pientareita yhteensä 37 kilometrin mittaisilla tieosuuksilla, korjattu päällyste kokonaan 119 kilometrin matkalta, korjattu 27 siltaa ja maasiltaa sekä parannettu turvallisuutta (ajorampit, liikennemerkit, tiemerkinnät jne.). Työt saatiin valmiiksi joulukuussa 2002."

**Gintautas Predkelis**, *Liettuan liikenne- ja viestintäministeriö*  
[gintas.tid@transp.lt](mailto:gintas.tid@transp.lt)

**ROMANIA**
**Jäteveden käsittely Craiovassa**


**Kokonaiskustannukset:** 70 378 000 euroa  
**EU:n rahoitusosuus:** 52 783 500 euroa

"Craiovassa (320 000 asukasta), joka on yksi Romanian suurimmista kaupungeista, ei ole enää toimivaa jätevedenpuhdistuslaitosta. Myös viemäriverkosto on puutteellinen. Jätevesi päästetään sellaisenaan joko Craiovan läpi kulkevaan kanavaan tai vapaa-ajanviettoalueella sijaitsevaan lampeen, josta se kulkeutuu Tonavan sivujokeen Jiuhun. Hankkeessa on kolme osaa: jätevedenpuhdistuslaitoksen kunnostaminen ja nykyaikaistaminen, viemäriverkoston laajentaminen sekä tekninen apu ja hallinnon vahvistaminen."

**Daniela Beuran**, *ympäristöinfrastruktuureista vastaava ISPA-yksikkö, Romanian valtiovarainministeriö*  
[bdana@cfcu.ansit.ro](mailto:bdana@cfcu.ansit.ro)

**SLOVENIA**
**Ljubljanan, Zidani Mostin ja Mariborin välisen rautatien nykyaikaistaminen**


**Kokonaiskustannukset:** 25 803 500 euroa  
**EU:n rahoitusosuus:** 10 063 365 euroa

"Hankkeessa uudistetaan joulukuuhun 2006 mennessä 22,1 kilometriä rataa viidellä asemalla ja kahdella reitin osuudella (Hoce ja MB Tezno sekä MB Tezno ja Maribor). Tarkoituksena on ottaa käyttöön suurten nopeuksien liikenteeseen soveltuvat infrastruktuurit ja edistää liikennemuotojen yhdistettävyyttä. Hankkeen ansiosta liikennetukoksia aiheuttavat nopeusrajoitukset voidaan poistaa ja junat voivat ajaa 160 kilometrin tuntinopeudella osuuksilla, joiden akseliuormitus uudistuksen jälkeen on 22,5 tonnia. Uudistustyöt kohdistuvat olemassa olevaan reittiin, joten haitallisia ympäristövaikutuksia ei aiheudu."

**Breda Kriznar**, *Slovenian liikenneministeriö*  
[breda.kriznar@gov.si](mailto:breda.kriznar@gov.si)

## Eurooppalaiset rahastot Podlaskien (Puola) kehityksen tukena

# Kenraaliharjoitus

**ISPA, Phare, Sapard... Euroopan unionin tulevan uuden itärajan tuntumassa sijaitseva Pohjois-Podlaskien alue on saanut useiden vuosien ajan rahoitusta yhteisön ohjelmista, joiden avulla kohennetaan sen infrastruktuureita, ympäristöä, yritysten kilpailukykyä ja asukkaiden elämänlaatua. Samalla toimijat ja päättäjät perehdytetään yhteisön pelisääntöihin.**



Järvien ja jokien maa.

"No, ettekö jo usko, että he ovat valmiita liittymään Euroopan unioniin?" kysyy huumorimielellä ja provosoivasti Andrzej, joka työskentelee maatalouden rakenneuudistuksesta ja nykyaikaistamisesta vastaavan viraston (ARIMR) palveluksessa. Virasto hallinnoi Sapard-ohjelmaa<sup>(2)</sup> Puolasassa, ja Chrobak toimii ohjelman rajatylittävästä yhteistyöstä vastaavana pääneuvonantajana. Hän esittelee ranskalaiselle keskustelukumppanilleen useita ohjelmasta tukea saavia maatiloja, joista yksi on Jadwiga ja Zdzislaw Sidorekin Jelenie wossa sijaitseva maitotila. Sidorekit ovat varustaneet uuden parsinavettansa, jossa 35 lehmää voi käyskennellä vapaasti, eurooppalaisten vaatimusten mukaiseksi 12 400 euron suuruisen Sapard-tuen turvin. "Olemme jättäneet toisen hakemuksen", kertoo Zdzislaw, "10 000 euroa, jolla ostetaan tällä kertaa muun muassa uudentyyppisiä mattoalustoja eläinten hyvinvoinnin lisäämiseksi." Sidorekien toiminta on tyypillistä nuorehkoille puolalaisille maanviljelijöille, jotka ovat vakaasti päättäneet säilyttää tilansa ja kehittää sitä, senkin jälkeen kun maa on liittynyt unioniin. "He ovat aitoja ja aktiivisia yrittäjiä, joilla on rohkeutta ja kiinnostusta innovaatioihin",

kehuu ARIMR:n paikallisen toimiston edustaja Grzegorz Chelminski.

Kiertelemme Podlaskien *voivodien* (alueen) pohjoisosassa, tarkemmin sanottuna Augustowin, Suwalkin, Grajewon ja Sejny *poviateissa* (piirikunnissa) Puolan koilliskulmassa Puolan, Valko-Venäjän ja Liettuan rajojen tuntumassa. Myös Kaliningradin venäläinen erillisalue sijaitsee aivan lähellä. Tämän alueen yleisin maatalouden ala on maidontuotanto. Sapard-ohjelmasta rahoitetaan siis pääosin investointeja, joilla pyritään parantamaan maitotilojen tuotantoa ja ympäristönhoitoa. Rahoitusta myönnetään esimerkiksi rehunvalmistusmateriaaleja, lypsykoneita, eläinjätteen käsittely-yksiköitä ja lietalan levittimiä varten. Sidorekien ainoana pelkona on "olla piirikunnan ainoat eurooppalaisten vaatimusten mukaiset maidontuottajat, jolloin vaarana on se, että meijeri ei enää kierrä hake-massa maitoa täältä huonon kannattavuuden vuoksi. Täällä on vallalla odottava asenne: monet maanviljelijät päättävät vasta liittymisen jälkeen, jatkavatko he toimintaansa."

<sup>(2)</sup> Sapard (Special Accession Programme for Agriculture and Rural Development) on vuonna 2000 käynnistetty ohjelma, jonka avulla helpotetaan Keski- ja Itä-Euroopan ehdokasvaltioiden maatalousrakenteiden ja maaseutualueiden sopeutumista jäsenyyteen.



Grajewon meijeri (450 työpaikkaa) on yksi "Mlekpól"-osuuskunnan kuudesta tuotantopaikasta. Osuuskunnassa on 13 000 jäsentä ja 15 000 tuottaja-maanviljelijää. Tämä Puolan suurin UHT-maidon tuottaja, jolla on toimipaikat Mazuriessa ja Podlaskien pohjoisosassa mutta jonka tuotteita myydään koko maassa, on investoinut 4 miljoonaa euroa alueelle perustamaansa voin tuotantoyksikköön. Huippumodernin tehtaan – joka tuotantojohtaja Groszyk Zbigniewin mukaan on "Euroopan ehdotonta huippua" – kustannuksista 40 prosenttia on rahoitettu Sapard-ohjelmasta.

## Jalan, ratsain, meloen

Podlaskien BKT asukasta kohden oli vuonna 2001 vain 31 prosenttia viidentoista jäsenvaltion unionin keskiarvosta (kun se koko Puolassa oli 41 prosenttia ja Varsovan alueella 64 prosenttia). Podlaskie on siis köyhä mutta monenlaisten mahdollisuuksien alue. Etenkin sen pohjoisosassa on useita matkailuvaltteja: sen halki kulkee "Via Baltica" (E67), lyhin reitti Suomesta Keski-Eurooppaan Baltian maiden kautta. Alueella on tuhansia järviä, ja puolet siitä on valtaviin metsäalueiden peitossa. Siellä on yksi Euroopan viimeisistä koskemattomista metsistä. Alue on luontoharrastajien paratiisi, joka tarjoaa loistavat mahdollisuudet retkeilylle jalan, polkupyörällä, ratsain, laivalla ja varsinkin meloen. Valtava järverkosto ja Augustowin kanava, joka on rakennettu Ranskan Canal du Midin mallin mukaan, mahdollistavat useiden päivien mittaiset retket kanootilla, kajakilla ja muilla pienillä veneillä. Tätä ominaisuutta hyödynnetäänkin jo suoraan: Augustowissa (30 000 asukasta) toimii kolme laivoja ja huviveneitä rakentavaa yritystä, jotka tarjoavat yhteensä peräti tuhat työpaikkaa.

Augustowin kunta aloitti Phare-ohjelman <sup>(6)</sup> tuella kunnianhimoisen ohjelman (7 miljoonaa euroa, joista yhteisön rahoitusosuus on 4,2 miljoonaa euroa) kaupunkiympäristön elvyttämiseksi ja matkailun kehittämiseksi kanavan ympärille. Kaupungin viranomaiset pitävät matkailua keskeisenä kehitysmahdollisuutena. Kaupunki on vuodesta 1993 lähtien ollut kylpyläkaupunki; siellä on 4 000 vuodepaikkaa, ja siellä vierailee vuosittain 100 000 matkailijaa. "Tavoitteena on pidentää sesonkia, joka keskittyy vielä liiaksi heinä-elokuuhun, ja houkutella lisää ulkomaalaisia matkailijoita, jotta työpaikkoja syntyisi mahdollisimman paljon", selittää



Sapard-tuen saajia: maatilalta meijeriin.

kaupunginjohtaja Leslek Cieslik. Laivanrakennuksesta, maatalouskoneiden kokoamisesta, kylpylähoidoista ja savuketehtaasta huolimatta Augustowin työttömyysaste ei ole koskaan laskenut alle 16 prosentin, ei edes kesällä.

## Kanava

"Augustowin kanavan kohentaminen ja markkinointi" on Phare-hanke, jota Euroopan komission Varsovan-edustusto pitää "yhtenä Puolan monipuolisimmista Euroopan unionin rahoittamista hankkeista." Sen yhteydessä kanavan rannat kunnostettiin ja muutettiin hitaan liikenteen väyläksi 2 800 metrin pituudelta, viisi tärkeintä kanavalle johtavaa kaupungin katu – joista yksi on pätkä Via Balticaa – pantiin kuntoon kanavoinnin, valaistuksen, katukiveyksen sekä kaupunkikalusteiden osalta ja keskusauiolle rakennettiin tiedotuskeskus (futuristinen, laivan muotoinen rakennus), jossa on matkailijoiden infopiste, kahvila, kokoussali ym. Monet keskikaupungin tilat on myös varattu yritystoimintaan. Keväästä talveen 2003 toteutetussa yhtenäisessä ja jäsenneilyssä hankkeessa yhdistyvät taloudellinen kehitys ja asukkaiden elämänlaadun parantaminen.

"Nyt on vielä luotava välineet – kuten verkkosivut, esitteet ja näyttelyosastot –, joiden avulla kanavaa voidaan mainostaa ulkomailla", lisää Augustowin apulaiskaupunginjohtaja Jerzy Demianczuk ja täsmentää, että Augustowissa tehdyt työt ovat vasta alkua. "Toivomme, että hanke saa seuraajia muualta kanavan varrelta. Kanavassa on Puolan alueella neljätoista sulkua, joista yksi on Valko-Venäjän rajalla, ja neljä Valko-Venäjällä. Valko-Venäjän viranomaiset ovatkin juuri päättäneet kunnostaa ne vuoteen 2005 mennessä ja myös perustaa rajalla sijaitsevalle sululle tarkastuspaikan, jotta melojien on yhä helpompi suorittaa tarvittavat rajanylitysmahdollisuudet."

Suwalki (68 000 asukasta), joka sijaitsee 31 kilometriä Augustowista pohjoiseen, on teollistuneempi kaupunki: siellä toimii 150 puun ensimmäisen ja toisen asteen jalostukseen erikoistunutta pk-yritystä. Lisäksi siellä on juustolaita, siipikarjatilaja ja kevyttä metalliteollisuutta. Vuonna 1996 perustetulla vapaa-kauppa-alueella toimii parikymmentä monia eri aloja edustavaa



<sup>(6)</sup> Vuonna 1989 alun Puolaa ja Unkaria varten perustettua Phare-ohjelmaa (Pologne, Hongrie, Aide à la Restructuration Economique) toteutetaan kaikissa Keski- ja Itä-Euroopan ehdokasvaltioissa. Phare-ohjelmasta rahoitettuihin toimiin keskittyy kahteen painopisteeseen: auttamaan ehdokasvaltion hallintoa hankkimaan yhteisön säännösten täytäntöönpanoon tarvittavat valmiudet ja tukemaan investointeja aloihin, joille niitä kaivataan kaikkein eniten: perusinfrastruktuurit, yritykset ja sosiaaliset toimenpiteet.

yhtiötä. Siitä huolimatta kaupungin työttömyysaste on yli 22 prosenttia, mikä aiheuttaa sosiaalisia ongelmia ja rikollisuutta.

Suwalkin kunta toteutti vuosina 1995–1999 yhdeksän Phare-hanketta, joiden kokonaiskustannukset olivat 1,7 miljoonaa euroa ja joissa yhteisön rahoitusosuus oli 0,6 miljoonaa euroa. Hankkeet koskivat pääasiassa liikenneväylien ja pienten kaupunki-infrastruktuurien kunnostamista. Phare-hankkeesta ”Taloudellinen ja sosiaalinen koheesio 2002” rahoitetaan osa (1,94 miljoonaa euroa 2,88 miljoonan euron kokonaiskustannuksista) Suwalkiin rakennettavien teknisten infrastruktuurien ja 25 hehtaarin laajuiseen käsiteollisuusalan yrityspuistoon johtavien teiden rakennustöistä.

Suwalki on myös ollut yksi ensimmäisistä ISPA-tuen (7) saajista Puolassa. Vuonna 2001 käynnistetyn hankkeen ”Suwalkin veden laadun parantaminen” (kokonaiskustannukset 12,468 miljoonaa euroa, joista unionin rahoitusosuus on 50 prosenttia) tarkoituksena on parantaa koko kaupungin ja kuntaan kuuluvien kylien viemäri- ja vesijohtoverkostoa sekä tehdä siitä eurooppalaisten standardien mukainen. Hankkeessa rakennetaan 25 kilometriä vesijohtoa, 55 kilometriä putkistoa, 44 pumppauslaitosta ja kaksi jätevedenpuhdistuslaitosta. Lisäksi perustetaan vedenpuhdistamo, jonka kapasiteetti on 600 kuutiometriä tunnissa, asennetaan Suwalkin vedenpuhdistuslaitokseen apugeneraattoreita, jotka käyttävät uusiutuvia energialähteitä, kuten biokaasua, ostetaan kauko-ohjattavia laitteita yhdeksään pumppauslaitokseen ja laaditaan vesihuoltosuunnitelma.

## Luonnonsuojelua, taloutta, kasvatustiedettä

ISPA-hankkeen avulla parannetaan paikallisen väestön elämänlaatua ja edistetään Wigryn kansallispuiston (150 neliökilometriä) ainutlaatuisten vesistöjen suojelua. Monet Suwalkin alueen paikkakunnista sijaitsevat sen laitamilla. ”Hankkeen toinen positiivinen seuraus on erittäin merkittävä luonnonsuojelun ja talouden kannalta”, kertoo Suwalkin kaupunginjohtaja Jozef Gajewski. ”Matkailu on myös meille tärkeä kehitysmahdollisuus, ja kansallispuisto järvineen ja majavineen on tärkein vetonaulamme.” Kaupunginjohtaja luettelee monenlaisia hankkeita, jotka hän haluaisi toteuttaa: keskustan elvyttäminen, 146 vanhan rakennuksen kunnostaminen, pienen lentoaseman roolin vahvistaminen, pyöräteiden, ratsastusteiden ja hiihtolatuojen kunnostaminen. ”Ei meiltä ideoita puutu – eikä oikeastaan voimavarojakaan. Pahin puute on perustavanlaatuisempi: meiltä puuttuvat ulkomailmaan hyvät viestintäyhteydet, joiden avulla alue pääsee eroon eristyisyydestään.”

”Haluaisimme myös luoda tiedepuiston ja rajatylittävän innovaatiokeskuksen Liettuan kanssa”, jatkaa Przybysz Darlusz, Suwalkin kunnan ISPA-ympäristöhankkeista vastaava virkailija. ”Toteutamme ISPA:n avulla lisäksi erilaisia pienempiä hankkeita, jotka voivat olla varsin hyödyllisiä rajatylittävän yhteistyön kannalta. Sellainen on esimerkiksi hanke, jossa myös Liettuan puolella virtaavaan Czarna Hancza -jokeen asennetaan jäteveden erottelulaitteita.”




Suwalki: ISPA-ohjelman rahoittama jätevedenkäsittelylaitos.

Suwalkin vesiyhtiön johtajan Witliasz Rychlikin mielestä hänen toteuttamassaan ISPA-hankkeessa on toinenkin hyvä puoli: ”Olemme saaneet ISPasta paljon metodologista oppia ja tutustuneet näiden hankkeiden ansiosta yhteisön toimintahenkeen, menettelyihin ja hyviin käytäntöihin. Olemme siis täysin valmiita liittymään joukkoonne!”

## Yhteystiedot:

Euroopan komission Puolan-edustusto  
Warsaw Financial Center, 29th floor  
Emilii Plater 53  
PL-00-113 Warszawa  
P. (48-22) 520 82 00  
F. (48-22) 520 82 82  
Sähköposti: [delegation-poland@cec.eu.int](mailto:delegation-poland@cec.eu.int)

PUOLA	
<b>Pinta-ala:</b> 312 685 km <sup>2</sup>	
<b>Väkiluku:</b> 38 219 000 asukasta	
<b>BKT-indeksi/asukas (2002):</b> 41 (EU-15 = 100)	
<b>Rakennerahastoja koskeva strategia (2004–2006):</b> Puola neuvotteli itselleen yhteisön tukikehyksen (8 276 miljoonaa euroa), joka on jaettu neljään ensisijaiseen alaan: yritykset, inhimillinen pääoma, infrastruktuurit sekä alueiden ja maaseudun kehittäminen.	

(7) ISPA-välineestä (Instrument structurel de préadhésion) tuetaan laajamittaisia investointeja liikenne- ja ympäristöinfrastruktuuriin Bulgariassa, Latviassa, Liettuaissa, Puolassa, Romaniassa, Slovakiassa, Sloveniassa, Tšekissä, Unkarissa ja Virossa. Euroopan komissio hyväksyi kaudella 2000–2004 324 hanketta, joissa ISPA-ohjelman rahoitusosuus oli yhteensä 7 miljardia euroa.



## Kypros

# ”Nuorennushoitoa vanhalle Nikosialle”

Athina Papadopoulou, arkkitehti-konservaattori (Nicosia Master Plan)



Nikosian muurien sisäpuolella sijaitseva Omeriye kaupunginosa sopi täydellisesti kaupunkiympäristön kunnostushankkeen kohteeksi. Omeriye oli pitkään kaupungin rikkain osa, joten siellä sijaitsee

vaikuttava määrä muistomerkkejä ja rakennuksia, jotka edustavat tyypillistä perinteistä kyproslaista kaupunkiarkkitehtuutta. Vuonna 1974 tapahtuneen Nikosian jyrkän kahtiajaon jälkeen Omeriyeestä tuli kuitenkin valitettavasti hylätty ja huonokuntoinen alue.

Tämän vuoksi laadittiin kunnostushanke, jonka tarkoituksena oli entisöidä ja ottaa uudelleen käyttöön historialliset rakennukset sekä palauttaa näin kaupunkirakennetta ennalleen. Tavoitteena oli samalla myös toteuttaa mallihanke, joka kannustaa jatkamaan samansuuntaista toimintaa.

Euroopan unionin lokakuussa 2001 yhteistyössä Yhdistyneiden Kansakuntien ja sen teknisen yksikön UNOPS:n (United Nations Office for Project Services) kanssa käynnistämä ”Partnership for the Future” -ohjelma oli luonteva tuentaja. Yhtenä ohjelman merkittävänä osa-alueena on vanhan Nikosian kunnostaminen noudattaen Nikosian kaupungin, kaupunkisuunnittelun ja asuntoministeriön sekä UNDP:n (YK:n kehitysohjelma) yhdessä laatimaa ”Nicosia Master Plan” -kaupunki-

suunnitelmaa ja sen henkeä. Suunnitelman toteuttavat yhdessä kaupungin kreikkalais- ja turkkilaisyhteisöt.

Omeriyeen kunnostustyöt toteutettiin kolmessa vaiheessa:

- > Ensimmäisessä vaiheessa (marraskuu 2002–toukokuu 2003) kunnostettiin ja otettiin käyttöön viemärit, kadut ja jalkakäytävät.
- > Toisessa vaiheessa (helmikuu 2003–lokakuu 2003) kunnostettiin entinen Omeriyeen kylpylä (jonka otto-maanit rakensivat 1500-luvulla) ja sen ympäristö.
- > Kolmannessa vaiheessa (helmikuu 2003–heinäkuu 2003) entisöitiin Omeriyeen moskeijan puutarhat ja pohjoinen julkisivu. Moskeija on 1300-luvulla rakennettu entinen augustinolaisuostari.

Yhteensä 1,24 miljoonan euron suuruisen investoinnin (josta Euroopan unionin rahoitusosuus oli 1,16 miljoonaa euroa) ansiosta Omeriyeen kaupunginosa kaunistui ja nuorentui. Muistutukseksi todettakoon, että kolmannes Kyproksen liittymistä valmistelevien yhteisön rahastojen varoista osoitetaan hankkeisiin, joihin osallistuvat saaren molemmat yhteisöt (noin 4 miljoonaa euroa vuosittain hankkeille vuodesta 2000 alkaen myönnettyistä 12 miljoonasta eurosta).

## Yhteystiedot:

Athina Papadopoulou

Nicosia Master Plan

P. (357-22) 79 75 42

F. (357-22) 30 41 44

Sähköposti: masterplan3@nicosia.org.cy

Internet: <http://www.nicosia.org.cy>

<http://www.undp-unops-pff.org>

## KYPROS

**Pinta-ala:** 9 250 km<sup>2</sup>

**Väkiluku:** 715 000 asukasta

**BKT-indeksi/asukas (2002):**

76 (EU-15 = 100)



### Rakennerahastoja koskeva strategia (2004–2006):

Kyproksessa tavoite 2 -ohjelman mukainen yhteinen ohjelma-asiakirja (28 miljoonaa euroa) kohdistuu maaseudun kestäväan kehittämiseen ja vaikeuksissa olevien kaupunkialueiden kehittämiseen. Tavoite 3 -ohjelman mukaisen yhteisen ohjelma-asiakirjan (22 miljoonaa euroa) tavoitteena on elvyttää työmarkkinat sekä edistää yleissivistävää ja ammatillista koulutusta samoin kuin jatkokoulutusta. Kypros saa lisäksi 3,4 miljoonan euron tuen kalatalouden tukiohjelmasta.





Viro

## "Huippuhanke"

**Eero Pärsmäe**, Viron talous- ja viestintäministeriön  
ulkomaisen rahoituksen osaston päällikkö



Kun minua pyydettiin kerto-  
maan virolaisesta hankkees-  
ta, jota Euroopan unioni on  
ollut rahoittamassa, kävin  
läpi luettelon kaikista maassa  
toteutetuista Phare-hank-  
keista. Olisin voinut valita  
jonkin erityisen innovatiivi-

sen tai työpaikkoja luovan hankkeen. Valitsin sen sijaan  
suhteellisen vaatimattoman matkailuhankkeen. Haanjan  
harrastus- ja urheilukeskus, joka sijaitsee lähellä Viron  
eteläraja, on mielestäni loistava esimerkki aluekehityk-  
sestä sekä tavoitteensa että toteutuksensa puolesta.

Hanke alkoi vuonna 1999, kun talousministeriö keräsi  
ideoita Phare-ohjelman taloudellisen ja sosiaalisen ko-  
heesion (Phare ESC 2000) (\*) lohkosta rahoitettaviksi  
hankkeiksi. Võrun piirikunta ja Haanjan kunta yhdistivät  
voimansa ja ehdottivat vapaa-ajan keskuksen rakenta-  
mista Viron ja Baltian maiden korkeimman kukkulan  
eli Suur Munamäen juurelle; sen huippu on 318 metrin  
korkeudella.

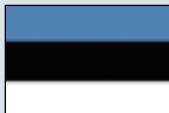
Haanjan alue oli pinnanmuotojensa ansiosta jo ennes-  
tään suosittu maastohiihtokohde talvella ja maastopyö-  
räilykohde kesällä, mutta siellä ei ollut minkäänlaista  
infrastruktuuria kävijöitä varten. Tavoitteena oli siten  
yhtäältä luoda monitoimikeskus (jossa on pukuhuoneet,  
kahvila, suksien vuokrauspiste jne.) ja toisaalta kunnostaa  
ladut Kansainvälisen hiihtoliiton standardien mukaisiksi,  
jotta niillä voitaisiin järjestää korkean tason kilpailuja.  
Sitä varten olemassa olevia latuja piti muokata uudelleen  
ja levittää sekä ostaa erityinen lumiaura ja muita ylläpito-  
varusteita. Latujen valaiseminen oli myös erittäin tärkeää,  
sillä valoisa aika vuorokaudessa kestää talvisaikaan vain  
6–7 tuntia. Lisäksi keskus tarvitsi ennen kaikkea mark-  
kinointisuunnitelman, jonka avulla kohdetta voitaisiin  
mainostaa Virossa ja naapurimaissa.

### VIRO

**Pinta-ala:** 45 226 km<sup>2</sup>

**Väkiluku:** 1 356 000 asukasta

**BKT-indeksi/asukas (2002):**  
40 (EU-15 = 100)



#### Rakennerahastoja koskeva strategia (2004–2006):

Rakennepoliittisilla välineillä on neljä ensisijaista tavoitetta  
Virossa (371 miljoonaa euroa): inhimillisten voimavarojen  
kehittäminen, yritysten kilpailukyky, maatalouden, kalas-  
tuksen ja maaseudun kehityksen tukeminen sekä infra-  
struktuurin parantaminen ja paikallistason kehitys.



Hankalin vaihe oli toteutus. Ympäristövaikutusten ar-  
viointi ja infrastruktuurin suunnittelu vaativat paljon työ-  
tä ja aikaa. Kun teknisistä ja arkkitehtonisista yksityiskoh-  
dista oli päätetty, kävi ilmi, etteivät hankkeen varat täy-  
sin riittäneetkään. Sanonta kuitenkin kuuluu, että se, joka  
haluaa, myös pystyy. Kunta ei epäröinyt myöntää lisäva-  
roja, ja samoin teki Viron valtiokin. Toteutusvaihe osoitti  
tässä suhteessa sen, miten tärkeää ja jopa välttämätöntä  
on voida luottaa paikallisviranomaisten ja keskushallin-  
non väliseen hyvään yhteistyöhön.

Tulos: rakensimme erittäin komean monitoimikeskuk-  
sen, joka sulautuu hyvin ympäristöönsä ja jota käyttävät  
talvella hiihtäjät ja kesällä maastopyöräilijät, kävelijät ja  
muut retkeilijät, jotka ovat tulleet ihailemaan Viron hui-  
pulta avautuvaa näkymää. Keskuksessa voidaan järjestää  
jopa 60 hengen seminaareja. Hiihtäjät voivat valita 1, 3, 5  
tai 10 kilometrin pituisen lenkin. Erittäin hyvin valaistulla  
3,2 kilometrin pituisella osuudella voidaan hiihtää il-  
taihdeksään asti. Hankkeeseen käytettiin 636 000 euroa.  
Euroopan unionin osuus oli 395 000 euroa, Viron hal-  
lituksen osuus 117 000 euroa ja Haanjan kunnan osuus  
124 000 euroa.

Viron maastohiihtojoukkueen valmentaja Mati Ala-  
ver, jonka luotsaamina monet virolaiset hiihtäjät ovat  
nousseet palkintopalleille olympialaisissa ja maailman-  
mestaruuskilpailuissa, löysi joulukuussa 2003 pidetyissä  
Haanjan harrastus- ja urheilukeskuksen avajaisissa oikeat  
sanat kuvaamaan hankkeen onnistumista: "Viranomai-  
set vastasivat urheilun ystävien tarpeisiin perustamalla  
harrastus- ja urheilukeskuksen tälle alueelle." Uskon,  
että hänen puheensa kosketti voimakkaasti hankkeen  
toteutusryhmää, joka oli kolmen vuoden ajan uhrannut  
kaikki voimansa ja koko osaamisensa hankkeen toteut-  
tamiseksi.

Ensimmäisen taloudellista ja sosiaalista koheesiota koske-  
van, yhteisön rahastoista maksetun hankkeen toteutus oli  
vaikea tehtävä pienelle Haanjan kunnalle. Onnistumisen  
seurauksena hyväksyttiin kuitenkin uusi Phare ESC -han-  
ke, jonka toteutus on tarkoitus aloittaa jo vuonna 2004.  
Tarkoituksena on uudistaa täysin Viron huipulle vuonna  
1939 rakennettu torni, joka kunnostettiin viimeksi vuon-  
na 1969.

(\*) ESC: Economic and Social Cohesion (taloudellinen ja sosiaalinen  
koheesio).

## Malta

**”Ympäristö on voittaja Maltan yhtenäisessä ohjelma-asiakirjassa 2004–2006”****Marlene Bonnici**, *Malta rakennerrahastojen ja koheesiorahaston hallinnointiviraston päällikkö*

Malta on yksi maailman tiheimmin asutuista maisista, ja sen asukastiheys on ylivoimaisesti Euroopan unionin suurin: 1 200 asukasta neliökilometriä kohden. Saaristo muodostuu kolmesta saaresta, joiden

ympäristö on erittäin haavoittuvainen. Maltassa on myös kukoistava matkailuala, ja saarella käy joka vuosi yli miljoona matkailijaa. Saaren ympäristöön kohdistuu vakavia paineita muun muassa pitkälle kaupungistuneen asuinalueen ja maassa 1990-luvulla tapahtuneen taloudellisen kehityksen vuoksi.

Hallitus on lisännyt ympäristömenoja huomattavasti parin viime vuoden aikana. Myös velvollisuus noudattaa yhteisön säännöstöä on edellyttänyt kumppanisuhteiden lujittamista asiasta vastaaviin kansalaisjärjestöihin sekä edistänyt uuden lainsäädännön antamista ja noudattamisen valvontaa, mutta paljon on vielä tehtävänä varsinkin ympäristöinfrastruktuurin alalla.

Valmistellessaan liittymistään EU:hun Malta piti saattaa valtava määrä lainsäädäntöä osaksi kansallista oikeutta ilman minkäänlaista infrastruktuuritukea Euroopan unionilta. Malta ei ollut oikeutettu ISPA-tukeen, mutta vuoden 2003 liittymistä valmistelevalle ohjelmalle sille myönnettiin mahdollisuus saada yhteisrahoitusta yhteen pieneen infrastruktuurihankkeeseen. Malta valitsi ympäristön, ja se toteuttaa parhailaan Gozosaaren vedenkäsittelyhanketta. Toisin kuin ISPA-tuen yhteydessä, Malta piti kuitenkin rahoittaa puolet hankkeesta kansallisista varoista. Näin Malta kantaa vastuunsa ympäristöstä.

Laatiessaan Maltaan ohjelma-asiakirjaa rakennerrahastoja varten Malta hallitus teki tietoisin päätöksen valitsemalla ympäristösektorin suurimman Maltaan liittymisen jälkeen myönnettävän tuen saajaksi. Tämä tapahtui luonnollisesti muiden alojen ja painopisteiden kustannuksella, vaikka nekin ovat elintärkeitä Maltaan kehityksen kannalta. Hallitus teki tämän valinnan myönnytyksen varmistukseksi saarten ja niiden ekosysteemien suojelun. Päätös ei ollut lyhytnäköinen, vaan se oli sitoumus investoida maan tulevaisuuteen ja tuleviin sukupolviin. Kaikki kumppanit hyväksyivät päätöksen, tosin jotkin organisaatiot vastahakoisesti, sillä ne olisivat toivoneet muiden painopisteiden korostamista.

Malta aikoo yhtenäisen ohjelma-asiakirjan mukaisesti toteuttaa muun muassa jätehuoltoon, juomaveden, vedenkäsittelyyn, ilmanlaatuun ja luonnonsuojeluun liittyviä hankkeita. Hankkeiden tueksi suunnitellaan valistuskampanjaa, jonka avulla ne sijoitetaan konkreettisiin yhteyksiin. Hankkeita täydennetään myös muilla koheesiorahastosta rahoitettuihin ympäristöhankkeisiin (etenkin yhdyskuntajätteiden alalla). Malta päätti koheesiorahastonkin yhteydessä myöntää yli 60 prosenttia rahoituksestaan (siis selvästi enemmän kuin vaaditut 50 prosenttia) ympäristölle liikenneinfrastruktuurin kustannuksella, vaikka sitäkin tarvitaan ja vaikka sen vaikutukset olisivatkin selvästi muita näkyvämpiä lyhyellä aikavälillä.

Toivommekin näillä toimilla parantavamme pitkällä aikavälillä kaikkien kansalaisten, myös vielä synty-mättömien, sekä luomamme joka vuosi vierailevien satojentuhansien matkailijoiden elämänlaatua.

**MALTA****Pinta-ala:** 316 km<sup>2</sup>**Väkiluku:** 397 000 asukasta**BKT-indeksi/asukas (2002):**  
69 (EU-15 = 100)**Rakennerrahastoja koskeva strategia (2004–2006):**

Malta (63,2 miljoonaa euroa) toteuttaa strategisia investointeja, vahvistaa käsityö- ja matkailuyritysten kilpailukykyä, edistää osallisuutta ja koulutusta sekä toteuttaa toimenpiteitä ympäristön, maaseudun kehityksen ja kalastuksen hyväksi. Erityinen tuki on varattu Gozosaarelle.



## BULGARIA

### Tonavan kulttuuritie



**Kokonaiskustannukset (kartat):** 290 886 euroa  
**EU:n rahoitusosuus:** 122 977 euroa

"Interreg III B -hankkeessa, johon Bulgaria osallistuu kaikkien Tonavan varrella sijaitsevien valtioiden mukana, taustalla on ajatus edistää aluekehitystä jokialtaan kulttuurisen monimuotoisuuden avulla. Yksi toteutetuista toimista oli 1:500 000 mitakaavan karttapohjan laatiminen Tonavan alueesta. Siitä on vedostettu kulttuurinähtävyyksiä esittelevä digitaalinen kartta, joka täydentää Tonavan rannoilla sijaitsevaa teollisuusperintöä esittelevää luetteloa."

**Eugen Scherer, hankkeen johtaja**  
[post.kl@noel.gv.at](mailto:post.kl@noel.gv.at)

## UNKARI

### Teollisuuspuistojen kumppanuusohjelma (IPPP)



**Kokonaiskustannukset:** 40 534 euroa  
**EU:n rahoitusosuus:** 21 687 euroa

"Interreg II C CADSES -ohjelmasta (Keski-Euroopan, Adrianmeren, Tonavan ja Kaakkois-Euroopan alue) rahoitetun teollisuuspuistojen kumppanuusohjelman (IPPP) tavoitteena oli perustaa kohdealueilla sijaitsevien yritysalueiden ja -alueiden välisen yhteistyön verkostoja helpottamaan tiedon ja osaamisen vaihtoa. IPPP-toimintaan kuului ennen kaikkea teollisuuspuistojen verkottamista sekä koulutuksen, opintomatkojen, työpajojen ja kansainvälisten seminaarien järjestämistä. Hankkeen tuloksena luotiin verkostoja ja tietovirtaa unkarilaisten, italialaisten ja romanialaisten kumppaneiden välille."

**György Márton, kehityksestä vastaava apulaisjohtaja,**  
 Etelä-Tonavan aluekehitysvirasto  
[martongy@ddrft.hu](mailto:martongy@ddrft.hu)

## TŠEKKI

### Rajatylittävä pyöräilyverkosto



**Kokonaiskustannukset (liikennemerkit):** 15 993 euroa  
**EU:n rahoitusosuus:** 6 862 euroa

"Euregio Egrensis on suunnitellut Baijerin, Böömin, Saksin ja Thüringenin alueiden rajaseudulle 500 kilometrin mittaisen pyöräilyreitiverkoston, jossa yhdistyvät urheilu, matkailu, kulttuuri ja tutustuminen uusiin alueisiin. Phare CBC -hankkeessa (\*) suunniteltiin ja merkittiin reitti sekä laadittiin opas, jossa kuvaillaan jokainen osuus ja matkan varrella olevat nähtävyydet. Erityisen tärkeään asemaan on nostettu kaksi aihetta, jotka yhdistävät kumppanialueiden historian ja nykypäivän: kaivos-toiminta ja kylpylätoiminta. Verkoston varrella sijaitsee monta kylpylää, mikä osaltaan edistää Interreg-ohjelman avustuksella käynnistetyn kylpylätoiminnan markkinointia."

**Lubomír Kovár, johtaja, Euregio Egrensis**  
[euregionis@iol.cz](mailto:euregionis@iol.cz)

(\*) CBC: Cross Border Cooperation (rajatylittävä yhteistyö).

## SLOVAKIA

### Spišská Nova Vesin yritysautomo



**Tukikelpoiset kokonaiskustannukset:** 543 532 euroa  
**EU:n rahoitusosuus:** 325 000 euroa

"Joulukuun 2002 ja lokakuun 2003 välisenä aikana rakennettu Spišská Nova Vesin yritysautomo avattiin virallisesti 19. helmikuuta 2004. Tarkoituksena oli parantaa Spisin alueen taloudellista ympäristöä luomalla tehokas infrastruktuuri, joka tarjoaa monenlaisia palveluja yrityksille. Automo tarjoaa laitteita ja teknistä apua sekä uusille että olemassa oleville yrityksille. Spišská Nova Vesin eurooppalainen yritys- ja innovaatiokeskus täydentää edullisin ehdoin hautomossa toimiville yrityksille tarjottavia palveluja. Ne voivat saada käyttöönsä jopa 1 100 neliömetrin tilat ja tontin infrastruktuurin puitteissa."

**Katarína Krotakova, johtaja, BIC Spišská Nova Ves**  
[bicsnv@spisnet.sk](mailto:bicsnv@spisnet.sk)



### Inforegio-verkkosivut

Inforegio-verkkosivut tarjoavat kattavan kuvan eurooppalaisesta aluepolitiikasta. Uusimmat tiedot löytyvät "Newsroom"-osiosta osoitteesta [http://europa.eu.int/comm/regional\\_policy/newsroom/index\\_en.htm](http://europa.eu.int/comm/regional_policy/newsroom/index_en.htm).

