



hu



Európai Unió
Regionális politika

info regio

| 13 szám | 2004. április |

panorama



**Teljes sebességgel
a bővítés felé**

Új kohéziós partnerkapcsolat

Tartalomjegyzék

Teljes sebességgel a bővítés felé

Az Unió átalakítása

A bővítés az EU kormányzásának, finanszírozásának és célkitűzéseinek átalakulásához vezet. John Bachtler megvizsgálja, hogy a bővítés milyen kihívások elé állítja az EU kohéziós politikáját.

Az ISPA működés közben: Lettország, Románia, Litvánia, Szlovénia

Az európai pénzeszközök Podlaskie (Lengyelország) szolgálatában

ISPA, PHARE, SAPARD... Podlachia északi része már évek óta részese olyan közösségi programoknak, amelyek hozzájárulnak az infrastruktúra, a környezetvédelem, a vállalkozások versenyképességének fejlesztéséhez és az új Unió keleti határánál fekvő régióban élő lakosok életminőségének javításához. Mindez a közösségi játékszabályok szereplőinek és döntéshozóinak kezdeményezésére jött létre.

Tanúbizonyság: Ciprus, Észtország, Málta

Az INTERREG / PHARE CBC működés közben: Bulgária, Cseh Köztársaság, Magyarország, Szlovákia

3



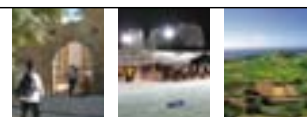
10



11



14



17

Fotók (oldalak): Európai Bizottság (1, 4, 5, 6, 7, 8, 9), Cseh Idegenforgalmi Hivatal (4), projekt támogatók (10, 14, 15, 16, 17), Augustow városa (3, 11), Grzegorz Chelminski (12), Andrzej Chrobak (12), Suwalki városa (13), Máltai Idegenforgalmi Hivatal (16).

Fedőlap: Budapest (Magyarország) – A Széchenyi láncidő a Duna felett, a háttérben Pest.

Felelős szerkesztő: Thierry Daman, Európai Bizottság, Regionális Politikai Főigazgatóság.

Ez a magazin angol és francia nyelven jelenik meg, újranyomtatott papírra nyomtatva.

A tematikus dosszié elérhető az Európai Unió 19 nyelvén a http://europa.eu.int/comm/regional_policy/index_en.htm című internetoldalon.

A kiadvány szövegei jogilag nem kötelező érvényűek.

A bővítés és az EU kohéziós politikája

Az Unió átalakítása

John Bachtler¹



PHARE-támogatásból finanszírozott városfelújítási projekt Augustow-ban (Lengyelország).

A bővítés az Unió kormányzásának, finanszírozásának és célkitűzéseinek alapvető átalakulásához vezet. John Bachtler megvizsgálja, hogy a bővítés milyen kihívások elé állítja az EU kohéziós politikáját.

Több mint egy évtizednyi reform és tárgyalás után az EU elérkezett a bővítés gazdasági és társadalmi mérföldkövéhez, amelynek során 2004. május 1-jén új tagállamokkal egészül ki: Ciprussal, a Cseh Köztársasággal, Észtországgal, Lengyelországgal, Lettországgal, Litvániával, Magyarországgal, Máltával, a Szlovák Köztársasággal és Szlovéniával. Előre tekintve Románia és Bulgária igyekszik elérni a 2007-es csatlakozási időpontot, Törökország várja a tárgyalások megkezdését, és más potenciális tagjelölt országok – Horvátország, Macedónia, Bosznia-Hercegovina és Szerbia-Montenegró – már kérték a tagfelvételüket, vagy a közeljövőben szándékozzák benyújtani a kérelmüket.

Az EU bővítésének történelmi fátyla mögött az Európai Unió a jövőbeni kormányzással, finanszírozással és célkitű-

zéseiével kapcsolatos kritikus viták és döntéshozás időszakát éli meg.

2003 májusában a „Konvenció Európa jövőjéről” az EU-politikák alakításával, a hatalmi ágak megosztásával, az európai intézmények és a szavazási rendszerek működésével kapcsolatos formális javaslatok széles skáláját foglalta össze, egy hatékonyabb és elszámoltathatóbb EU létrehozását tűzve ki célul.

A finanszírozás terén az Európai Bizottság közleményt adott ki a 2006 utáni időszak pénzügyi tervéről. Bár a brüsszeli Európai Tanács a közös agrárpolitika (CAP) viszonylag elnyújtott reformja érdekében csökkentette a költségvetési változások alkalmazási körét, a Bizottság továbbra is olyan megoldásokat javasol, amelyekkel a lisszaboni stratégia növekedési és versenyképességi célkitűzéseivel összhangban módosítható az EU költségvetése. A költségvetési vitát befolyásoló egyéb tényezők közé tartozik a külső határok, valamint a közös kül- és biztonságpolitika számára elkülönítendő jövőbeni támogatás.

¹ A Strathclyde Egyetem (Glasgow, Egyesült Királyság) Európai Politikák Kutatóközpontjának (<http://www.eprc.strath.ac.uk>) igazgatója.

Három kérdés Balázs Péterhez,

az Európai Bizottság tagjához



Az Ön véleménye szerint hogyan járult hozzá az előcsatlakozási szakasz a Tizenötökkel szembeni hátrány csökkentéséhez?

A környezetvédelem és a közlekedés területén, ahol az új tagállamok elmaradásban vannak, fontos projektek kaptak európai támogatást. Az infrastruktúra minősége javult, és a nemzeti közigazgatási intézmények megtanulták, hogyan működik a kohéziós politika. Most már jó helyzetben vannak ahhoz, hogy teljes mértékben kihasználják a regionális támogatásokat.

Ön szerint a 2004–2006-os időszakban mi lesz a legnagyobb kihívás az új tagállamokban a kohéziós politika megvalósítását illetően?

A jó menedzsment, a kiváló minőségű projektek megtalálása és a partnerség felállítása mind fontos kihívások. A 2004–2006 közötti időszak rövid. Gyors cselekvésre van szükség, a kötelezettségvállalás visszavonására vonatkozó „n+2” szabály miatt is.

Mi a véleménye a Bizottság javaslatairól, amelyek az új pénzügyi perspektívákra és a kohéziós politika 2006 utáni reformjára vonatkoznak?

A javaslatok a bővítés utáni egyenlőtlenségek növekedésére adnak választ: a pénzt a kevésbé fejlett régiókra koncentrálnák, és megfelelő mennyiségű erőforrást biztosítanak a konvergencia céljára. Ezen a kettős megközelítésen túl teljes mértékben támogatom azt a célt, hogy a kohéziós politikát a lisszaboni stratégia szolgálatába állítsák. A kohéziós politika alapvetően fontos az európai gazdaság versenyképesebbé tételéhez.

je megközelíti vagy meghaladja az EU15 szegényebb országait, a legtöbb csatlakozó ország egy főre jutó GDP-je az EU25 átlagának kevesebb mint 60%-a, Lettország esetében pedig egyenesen 37%-a.¹

Az új tagállamok egyértelműen jelentős gazdasági növekedést értek el az elmúlt években. Az 1997 és 2001 közötti időszakban a Cseh Köztársaság kivételével az összes csatlakozó ország reál GDP-jének növekedése jóval meghaladta az EU15 átlagát; az éves növekedés a Szlovák Köztársaság 3,3%-a és Lettország 6,1%-a között volt. A 2003 és 2006 közötti előrejelzések hasonló tartományban mozognak (3–6,3%) annak ellenére, hogy az előrejelzések szerint a gazdasági körülmények nehezebbek lesznek, és csökken a különbség az erőteljesen fejlődő balti államok és a többi csatlakozó ország között.

Annak ellenére, hogy a csatlakozási tárgyalások lezárása jelentős teljesítmény az új tagállamok részéről, az átalakulási folyamat még nem ért véget.² Néhány új tagállam még mindig nem tért magához a GDP 1990-es évek elején történt összeomlása óta. Az EBRD becslése szerint Lettország, Litvánia és Észtország GDP-jének reálértéke 2002-ben még mindig az 1989. évi szint alatt volt. A lenyűgöző szerkezeti és intézményi refor-

A bővítés kihívásai

Az EU-bővítés kohéziót érintő sarokszámai jól ismertek. A bővítés a lakosság 20%-os, de a GDP mindössze 5%-os növekedését eredményezi, ami azt jelenti, hogy az EU25 egy főre jutó átlagos GDP-je több mint 12%-kal csökken. Bár egyes új tagállamok (Ciprus, Cseh Köztársaság, Málta, Szlovénia) egy főre jutó GDP-

MAGYARORSZÁG

Terület: 93 030 km²
Népesség: 10 142 000 lakos
GDP/fő index (2002):
53 (EU15 = 100)



A Strukturális Alapok stratégiája (2004–2006):

A magyarországi közösségi kerettámogatás (1 995 millió euró) célja a termelőszektor, a foglalkoztatottság és az emberi erőforrások fejlesztése, a közlekedési infrastruktúra javítása, a környezetvédelem és a helyi fejlesztések.



Magyarország: képzési program fiatal romák számára.

¹ Eurostat-adatok, GDP/fő (PPS), 2001. Bulgária és Románia esetében az egy főre jutó GDP 29%, illetve 27%.

² Transition Report 2003 (2003. évi átalakulási jelentés): Integration and regional cooperation (Integráció és regionális együttműködés), Európai Újjáépítési és Fejlesztési Bank, London.

mok ellenére a csatlakozásra váró országokban hiányosságok tapasztalhatók a pénzügyi piacok fejlődésében, az olyan stratégiai ágazatok szerkezetátalakításában, mint az energetika, a nehézipar, valamint a közigazgatás és a vállalati környezet minősége. Az utóbbi évek növekedését a magas költségvetési hiány ellenére erőteljes magán- és közcélú fogyasztás támasztotta alá. A kormányzat általános deficitje eléri a GDP 9%-át, és a közcélú kiadások erőteljes nyomás alá kerülnek, amint az új tagállamok felkészülnek az euró bevezetésére.

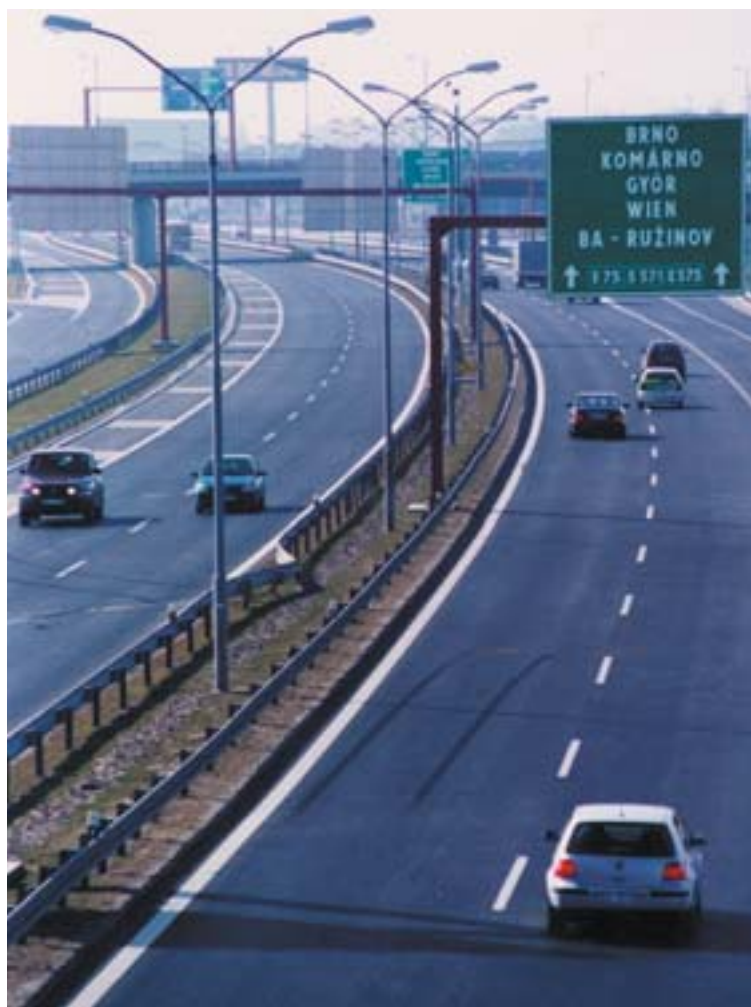
A munkaerő-piaci helyzet további kihívásokkal jár. Az új tagállamokban az átlagos munkanélküliség 15% (bár egyes országokban csupán a 3–6% közötti tartományban mozog.) A munkaerő termelékenységének növekedését mindig összekapcsolják a stagnáló vagy csökkenő foglalkoztatottsággal; az új munkahelyek teremtése nem elegendő a munkaerő-felesleg kompenzálására. Az új tagállamok átlagos foglalkoztatottsága 56% (Lengyelországban 52%) az EU15 64%-ához képest. Az új tagállamok munkaerőpiacait jelentős strukturális különbségek jellemzik az EU15-höz képest, ami a mezőgazdasági munkások nagyobb számában és a szolgáltatásban dolgozók sokkal kisebb arányában nyilvánul meg (11% szemben a 3%-kal, illetve 28% szemben a 44%-kal). Ha a csatlakozásra váró országok meg szeretnének felelni a lisszaboni 70%-os foglalkoztatottnak, különösen a szolgáltatások területén van szükség munkahelyteremtésre.³

Az új tagállamok gazdasági növekedését eddig a regionális egyenlőtlenségek jelentős növekedése jellemezte. Majdnem minden országban a legvirágzóbb régiók növekedtek a leggyorsabban, csökkentve az EU15-tel szembeni lemaradást, míg a legszegényebb régiókban az egy főre jutó GDP csökkenését tapasztalták az európai átlaghoz képest. Bár a csatlakozásra váró országok között a területi szerkezet és a gazdasági növekedés előtt álló lehetőségek és kihívások vonatkozásában jelentős különbségek vannak, négy általános térbeli minta figyelhető meg.

Az első, hogy a növekedés a fővárosokban és a nagyvárosi területeken a legerőteljesebb. Ezek általában olyan régiók, amelyek az átalakulás előtt kedvezőbb helyzetből indultak, és képesek voltak a gyors szerkezetátalakításra, a piacgazdasági viszonyokhoz való gyors alkalmazkodásra. Prága, Pozsony, Budapest és Varsó régiói esetében például az egy főre jutó GDP 150–220%-kal emelkedett az adott nemzeti átlaghoz képest.

A második, hogy kelet–nyugati regionális eltérések vannak a gazdasági fejlettségben. Mialatt az EU15 határához közel lévő sok régió képes volt javára fordítani a befektetéseket, az idegenforgalmat és a határokon átnyúló együttműködést, a csatlakozásra váró országok keleti határrégióinak gazdasági helyzete kevésbé fejlődött az átalakulás kezdete óta, és ezekre a leglassabb növekedés, a legmagasabb munkanélküliség és a legkevésbé kedvező gazdasági szerkezet a jellemző.

A harmadik, hogy az átalakulás gyakran kedvezőtlen tapasztalatokkal jár a kisvárosok és vidéki térségek számára. Esetikben gyakran nehézséget jelent az átmenethez való alkalmazkodás, csak a szerkezetátalakítás gazdasági és társadalmi költségeit tapasztalják, de korlátozottak a növekedési lehetőségeik.



A pozsonyi elkerülő út társfinanszírozása európai forrásokból történt (Szlovákia).

Végül a bányászat, acélipar, energetika és más nehézipari ágazatok szerkezetátalakításának – a munkahelyek már eddig is tapasztalt elvesztése ellenére fennálló – késlekedése azt eredményezi, hogy sok régi ipari terület továbbra is az átalakulási folyamat legsúlyosabb gazdasági, társadalmi, politikai és környezetvédelmi kihívását éli meg.

Az elmúlt évtizedben az új tagállamok – különböző mértékben – nagyobb hangsúlyt fektettek a regionális politika kérdéseire. A Phare, ISPA és SAPARD által a 2000 és 2006 közötti időszakban biztosított évi mintegy 3 milliárd eurós előcsatlakozási támogatás révén a tagságra váró országok reformokat vezettek be a területi közigazgatásban, nagyobb szerepet adva a régióknak (a nagyobb országokban), és befektetéseket hajtottak végre a regionális fejlődés intézményi infrastruktúrájában. Az 1990-es évek vége óta a regionális politika jogszabályi alapot kapott, és minden ország kidolgozta a regionális fejlesztés koncepcióinak, stratégiáinak, terveinek és programjainak hierarchiáját, amelyet a telepü-

³ Eurostat-adatok. Havlik P (2003) *EU enlargement: growth, competitiveness and some challenges facing the future member states* (EU-bővítés: növekedés, versenyképesség és a jövőbeni tagállamok előtt álló kihívások), Bécsi Nemzetközi Közgazdaságtudományi Intézet.

lések és a vállalatok esetében az intézkedések széles skálája révén hajtottak végre.

Azzal, hogy az EU kohéziós politikáján alapuló jelentős finanszírozásra támaszkodhatnak, az új tagállamok fontos politikai választásokkal néznek szembe. Egyrészt olyan nemzeti fejlesztési politikákra van szükségük, amelyek a növekedéspotenciál kihasználásában az összes régiót támogatják, különösen azokat, amelyek a fejlődés „motorjai”. Másrészt strukturális politikákra is szükségük van, hogy felgyorsítsák a régi ipari régiók felzárkózását, és fejlesszék a peremterületek, a legszegényebb és strukturálisan elmaradott – különösen a csatlakozásra váró országok keleti határainál elhelyezkedő – régiókat. A jövőbeni Strukturális és Kohéziós Alapok politikai ütemterve foglalkozik e kérdésekkel, és az alábbiakat tartalmazza:

- az infrastrukturális alap fejlesztése ott, ahol a jelenlegi túl van terhelve,
- a munkaerő nagyobb mobilitásának, illetve a technológiai, vezetési és vállalkozási készségek oktatásának előmozdítása,
- a múlt örökségét érintő és az EU-irányelvek követelményeinek megfelelő környezetvédelmi befektetések,
- K+F befektetések, különösen a vállalkozások vonatkozásában,



Képzés vállalkozók számára Szlovákiában.

– valamint a kkv-szektor, különös tekintettel a nagyon kicsi szolgáltató cégek fejlesztésére, amelyek a szolgáltatási ágazatbeli munka nagyját végzik.

SZLOVÁKIA

Terület: 48 845 km²

Népesség: 5 379 000 lakos

GDP/fő index (2002):

47 (EU15 = 100)



A Strukturális Alapok stratégiája (2004–2006):

Szlovákia 4 operatív program köré csoportosítja erőfeszítéseit (1 041 millió euró), amelyek az ipar és a szolgáltatások, az emberi erőforrások, az alapvető infrastruktúra, valamint a mezőgazdaság és a vidék fejlesztését célozzák.

Az EU kohéziós politikája: 2004–2006

A bővítés 2004 és 2006 közötti időszakra vonatkozó pénzügyi keretét a dán elnökség alatt, 2002 végén hagyták jóvá. A csatlakozási szerződés – amelyet úgy terveztek meg, hogy minden új tagállam kedvezőbb pénzügyi helyzetben legyen, mint a csatlakozás előtt – további összegekkel egészült ki a schengeni követelményeknek való megfelelés érdekében, valamint azért, hogy az új tagállamok képesek legyenek közvetlen kifizetéseket teljesíte-

A strukturális intézkedések juttatásai az új tagállamokban: 2004–2006 (millió euró, folyó áron)

Ország	1. célkitűzés	2. célkitűzés	3. célkitűzés	Interreg	Equal	Kohéziós Alap*	Összesen
Cseh Közt.	1 454,27	71,30	58,79	68,68	32,10	936,05	2 621,19
Észtország	371,36	0,00	0,00	10,60	4,07	309,03	695,06
Ciprus**	0,00	28,02	21,95	4,30	1,81	53,94	113,44
Lettország	625,57	0,00	0,00	15,26	8,03	515,43	1 164,29
Litvánia	895,17	0,00	0,00	22,49	11,87	608,17	1 537,70
Magyarország	1 995,72	0,00	0,00	68,68	30,29	1 112,67	3 207,36
Málta	63,19	0,00	0,00	2,37	1,24	21,94	88,74
Lengyelország	8 275,81	0,00	0,00	221,36	133,93	4 178,60	12 809,70
Szlovénia	237,51	0,00	0,00	23,65	6,44	188,71	456,31
Szlovákia	1 041,04	37,17	44,94	41,47	22,27	570,50	1 757,39
Összesen	14 959,64	136,49	125,68	478,86	252,05	8 495,04	24 451,18

* átlag

** a Halászati Orientációs Pénzügyi Eszközt (FIFG) is ideértve



ni a gazdálkodóknak, és hogy Lengyelország számára rendelkezésre álljon 1 milliárd euró határidő előtt lehívható keret.

A bővítés végleges pénzügyi feltételei jelentős mértékben elmaradnak az EU által az 1999. évi berlini megállapodásban a kötelezettségvállalások és kifizetések számára megállapított felső határtól.

A strukturális intézkedések tekintetében több megjegyzésre méltó dolog is van. Az első, hogy Lengyelország messze a legtöbbet – a kötelezettségvállalási előirányzatok mintegy 52%-át – kapja a strukturális intézkedésekre szánt pénzből. A második, hogy a Kohéziós Alap számára elkülönített összeg sokkal jelentősebb, mint a jelenlegi tagság esetében: a kötelezettségvállalási előirányzatok több mint egyharmadának felel meg, szemben a jelenlegi négy kedvezményezett 18%-ával. A harmadik a strukturális alapok előirányzatain belül az 1. célkitűzés nagyon magas aránya; ez a teljes összeg 93%-át teszi ki, szemben az EU15 jelenlegi 70%-os előirányzatával. Ez nyilvánvalóan annak a következménye, hogy a tíz csatlakozásra váró ország népességének 92%-a felel meg az 1. célkitűzés kritériumainak. Végül az új tagállamok egy főre eső juttatásai jelentősen alacsonyabbak, mint az EU15 szegényebb tagjai esetében. A GDP 4%-át kitevő felső határ alkalmazása után az új tagállamok strukturális kiadásainak egy főre jutó támogatása 2006-ban várhatóan 137 euró lesz, szemben a jelenlegi négy kohéziós ország fejenkénti 231 eurójával.

A 2004 és 2006 közötti időszakra vonatkozóan az EU 40,7 milliárd eurót különített el a bővítésre, ebből 21,8 milliárdot a kohéziós politikára (14,7 milliárd eurót a Strukturális Alapok és 7,1 milliárdot a Kohéziós Alap számára, 1999. évi áron számítva). Az összes új tagállam jogosult EU-finanszírozásra, és a támogatás térbeli kiterjedése az EU15 népességének jelenlegi 40%-áról az EU25 49,5%-ára emelkedik. A Strukturális Alapok támogatásának majdnem teljes egészét az 1. célkitűzés programjain keresztül folyósítják, néhány kisebb – Ciprus, Prága és Pozsony számára szánt 2. és 3. célkitűzési – program, valamint az Interreg és az Equal juttatásai kivételével. A strukturális alapoknak mintegy 61%-át tervezik az EDRF-re (Európai Regionális Fejlesztési Alap), 25%-át az ESF-re (Európai Szociális Alap), 12%-át az EMOGA-ra (Európai Mezőgazdasági és Orientációs Alap) és 2,4%-át a Halászati Orientációs Pénzügyi Eszközre (FIFG) költeni.

CSEH KÖZTÁRSASÁG

Terület: 78 866 km²

Népesség: 10 203 000 lakos

GDP/fő index (2002):

62 (EU15 = 100)



A Strukturális Alapok stratégiája (2004–2006):

A Cseh Köztársaságban 1,45 milliárd euróra emelkedik az 1. célkitűzés közösségi támogatási kerete, amely a prágai régió kivételével az egész országra vonatkozik. Ez 5 operatív programot érint: ipar és vállalkozások, infrastruktúra, emberi erőforrások fejlesztése, a vidék és a többfunkciós mezőgazdaság fejlesztése. Emellett a prágai régió DOCUP 2. célkitűzése (71 millió euró) elsősorban a városi környezet javítását célozza.

Az új tagállamok fontos intézményi kihívásokkal néznek szembe az EU kohéziós politikájának végrehajtásakor. Az előcsatlakozási időszakban szerzett értékes tapasztalatok ellenére európai bizottsági jelentések szerint a strukturális alapok igazgatásában és megvalósításában olyan problémák gátolják a programozási képességet, mint:

- a nem megfelelő stratégiai irányok meghatározása,
- a minisztériumok közötti rossz koordináció,
- a megfigyelőrendszerek felállításának késedelme,
- és talán legfőképpen a projektírási képesség fejletlensége, amely veszélyeztetheti a támogatások időben történő fogadását.

A fogadási kapacitást tovább korlátozza a képzett személyzet hiánya, a közigazgatási szintek közötti gyenge kommunikáció és a Phare által finanszírozott előkészítő programok egyes gyengeségei. A programozásban való regionális részvétel nagy eltéréseket mutat, míg a helyi hatóságok és a nem kormányzati szervezetek felkészültsége korlátozottnak vagy nem létezőnek tűnik. Végül a társfinanszírozási követelmények is problematikusak lehetnek a költségvetési korlátozások és a potenciális kedvezményezettek hiányos pénzügyi forrásai miatt. Ennek ellenére a 2004 és 2006 közötti időszak fontos lehetőséget biztosít a tanulásra, és az új tagállamok (Ausztria, Finnország, Svédország) múltbéli tapasztalatai azt mutatják, hogy a hatékony programozás gyakorlati tapasztalata gyorsan elsajátítható.

Az EU kohéziós politikája 2007-től kezdődően

Az EU kohéziós politikájának 2006 utáni jövője sokkal kevésbé látszik tisztán. A harmadik kohéziós jelentéshez vezető hosszú folyamat során kiterjedt és nyílt vita folyt az európai intézmé-



■ Szakmai integráció a Cseh Köztársaságban.



Állatorvosi ellenőrzés Lettországból.

nyek, a tagállamok és a regionális és ágazati érdekcsoportok között, és nyilvánvaló, hogy jelentős nézetkülönbségek vannak az EU kohéziós politikája számára elkülönítendő költségvetési források, valamint a források elkülönítése és kezelése esetében preferált modellek megítélésében. Abban azonban egyetértés van, hogy a forrásokat az EU legkevésbé fejlett részeire kell koncentrálni.

Egyes kohéziós országok és némely régiók számára fontos kérdés a – pusztán statisztikai alapon az 1. célkitűzés küszöbe fölé emelkedő – jogosultság e „statisztikai hatás” miatti elvesztése. Ez az EU25 mintegy 18,5 millió lakosát érintené. E régiók az 1. célkitűzés által támogatható területekhez hasonló elbánást szorgalmaznak. Egyes tagállamok azt is szeretnék, hogy a jogosultságtól eleső régiók potenciálisan akár öt évig terjedő átmeneti támogatást kapjanak.

Az EU legszegényebb részei számára nyújtott támogatás másik forrása a Kohéziós Alap, amely szintén széles körű finanszírozást élvez. Ha az EU25 esetében a bruttó nemzeti jövedelem (GNI) 90%-os küszöbét alkalmaznák, Ciprus kivételével az összes új tagállam támogatható lenne. A jelenlegi kedvezményezettak közül Görögország és Portugália valószínűleg továbbra is jogosult maradna, de Spanyolország a támogathatóság határára kerülne, és különleges rendelkezések nélkül a statisztikai hatás áldozatául esne, míg Írország feltétlenül kiesne. Sok új tagállam azt szeretné, hogy a későbbiekben is az EU-finanszírozás egy nagyobb hányadát folyósítsák a Kohéziós Alap keretében úgy, ahogy a 2004 és 2006 közötti időszakban.

Amint azt fentebb említettük, a leginkább vitatott kérdés, hogy biztosítsanak-e EU-finanszírozást az 1. célkitűzésen kívül, és ha igen, hogyan. A Bizottság javaslatai alapján a 2. célkitűzés alapján történő jövőbeni finanszírozás középpontjában a növeke-

LETTORSZÁG

Terület: 64 589 km²
Népesség: 2 332 000 lakos
GDP/fő index (2002):
 35 (EU15 = 100)



A Strukturális Alapok stratégiája (2004–2006):

Lettország egy (626 millió eurós) programot valósít meg négy prioritás alapján: területi kohézió, újító vállalkozások, foglalkoztatottság és képzés, a vidék és a halászat fejlesztése.

LITVÁNIA

Terület: 65 200 km²
Népesség: 3 463 000 lakos
GDP/fő index (2002):
 39 (EU15 = 100)



A Strukturális Alapok stratégiája (2004–2006):

A litvániai program (895 millió euró) középpontjában az infrastruktúra fejlesztése, az emberi erőforrások fejlesztése, a vállalkozások versenyképessége, valamint a vidék, a mezőgazdaság és a halászat fejlesztése áll.



Egy szlovéniai vegyi laboratóriumban.

dés és a versenyképesség lesz, és az összes nem 1. célkitűzési terület jogosult lesz támogatásra, valamint a tagállamok maguk lesznek felelősek a földrajzi koncentráció meghatározásáért és a támogatás megvalósításáért. Más modelleket is javasoltak, különösen Nagy-Britannia.

Végkövetkeztetések

A bővítés jelentős kihívásokkal jár az EU gazdasági és társadalmi kohéziója számára. Ha az elérendő cél az új és a meglévő tagállamok konvergenciája, senki sem vitatja, hogy ez az EU részéről 30–40 évre szóló jelentős és tartós elkötelezettséget jelent a csatlakozásra váró országok felé, miközben ezzel egyidejűleg lehetővé kell tenni az EU15 szegényebb országai számára is, hogy folytathassák a felzárkózást a gazdagabb országokhoz. A támogatás maximális felhasználása érdekében fontos tanulságokat kell levonni az EU-finanszírozás különböző hatásairól, valamint ezek alkalmazásának politikai környezetéről készült közelmúltbeli kutatásokból.

Lényegesen bizonytalanabb, hogy az EU kohéziós politikája folytatódik-e a kevésbé fejlett országokon és régiókon kívül, és ha igen, hogyan. A kulcskérdés az EU kettős – versenyképességre és kohézióra irányuló – célkitűzése közötti kapcsolat.

Egyrésztől egyértelmű nyomás nehezedik az EU-ra, hogy viszszaalépjen a nem 1. célkitűzésű finanszírozástól, és a K+F, az innováció, a felsőoktatás, a képességek és a hálózatok terén megvalósuló befektetéssel az európai növekedés és versenyképesség előmozdítására koncentráljon a lisszaboni stratégia céljainak teljesítése érdekében. Másrésztől aggodalomra ad okot az ipari és vidéki területek folyamatban lévő strukturális változásai számára nyújtott EU-támogatás potenciális csökkenése.

Ezt az aggodalmat súlyosbítja az a tény, hogy sok gazdagabb ország nemzeti regionális politikája fokozatosan feladja azt, hogy hagyományos módon a „problémás területekre” összpontosítson, és az országon belüli összes régiót támogassa. Figyelemre méltó, hogy az utóbbi években növekedtek a tagállamokon belüli egyenlőtlenségek; új regionális politikák fokozhatják a nemzeti és (részben) regionális növekedést és versenyképességet, de ennek az országon belüli regionális egyenlőtlenség az ára. Sok régió szeretné megőrizni a Strukturális Alapokkal járó hozzáadott értéket – a partnerkapcsolatot, a stratégiai gondolkodást, a többéves programozást, a tapasztalatcserét –, bár ezek a jellemzők egyre inkább a nemzeti regionális fejlesztési politikákban is megjelennek.

Végezetül az EU kohéziós politikájának reformját nem lehet elszigetelten tekinteni. Sok vidéki térség esetében a CAP alapján történő juttatások fontosabbak, mint a Strukturális Alapok, és a kritikus kérdés a vidékfejlesztési politika „második pillér” alapján történő jövőbeni finanszírozása. Általában véve az állami támogatások ellenőrzése jelentősen hozzájárul a kohézióhoz. Emiatt a tagállamok jogosan érvelnek a regionális támogatások felhasználása nagyobb szubszidiaritásának és rugalmasságának szükségessége mellett, különösen olyan régiókban, amelyek különben elveszítenék a Strukturális Alapokra és a regionális támogatásokra való jogosultságukat. Ezzel egyidejűleg fontos, hogy semmi se ássa alá az elmúlt két évtizedben a támogatási verseny csökkentésében és a „játéktér kiegyenlítése” érdekében tett előrehaladást.

További információ:


http://europa.eu.int/abc/governments/new_eu_members/index_en.htm

SZLOVÉNIA

Terület: 20 273 km²

Népesség: 1 995 000 lakos

GDP/fő index (2002):
69 (EU15 = 100)



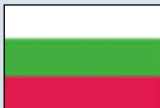
A Strukturális Alapok stratégiája (2004–2006):
Szlovénia (237,5 millió euró) három prioritásra igyekszik koncentrálni: a termelőszektor versenyképességének előmozdítása, az emberi erőforrások és a foglalkoztatottság fejlesztése, valamint a mező- és erdőgazdaság, illetve a halászat szerkezetének átalakítása.

BULGÁRIA

Terület: 110 910 km²

Népesség: 7 846 000 lakos

GDP/fő index (2002):
26 (EU15 = 100)




ROMÁNIA

Terület: 237 500 km²

Népesség: 21 773 lakos

GDP/fő index (2002):
27 (EU15 = 100)



LETTORSZÁG

Kommunális hulladékkezelés Ventspilsben



Összköltség: 6 190 000 EUR
EU-támogatás: 3 033 100 EUR

„Ventspils (60 000 lakos) Balti-tenger melletti régiója nem rendelkezik hulladéktemetővel, és a jelenlegi 13 személtérakó hely környezetvédelmi szabványok nélkül működik. Ezen ISPA-projekt keretében hulladéktemetőt és a veszélyes hulladékok számára ideiglenes lerakóhelyet létesítenek, hozzá vezető utat építenek, szükséges berendezéseket (tartályokat, járműveket, tömörítő berendezést stb.) vásárolnak, tájékoztató kampányt finanszíroznak, a talaj- és felszíni vizeket megfigyelő berendezéseket telepítenek, lezárják és rehabilitálják a jelenlegi személtérakókat (mintegy 31 hektár területen), és bevezetik a szelektív hulladékgyűjtést, valamint a papír, karton, üveg és fém újrafeldolgozását.”

Anita Bisofa, projektvezető, a Lett Köztársaság Környezetvédelmi Minisztériuma
E-mail: anita.bisofa@vidm.gov.lv

LITVÁNIA

A Vilnius–Kaunas–Klaipėda főútvonal felújítása



Összköltség: 27 170 000 EUR
EU-támogatás: 20 380 000 EUR

„A Vilnius–Kaunas–Klaipėda főútvonal (293,3 km), Litvánia egyik legfontosabb közútja, nem felel meg az európai szabványoknak, és a növekvő forgalom gyorsan tönkretette az útburkolatot. Az ISPA ezen első közúti projektje keretében 37 km-es szakaszon megerősítik a burkolatot és az útszelélyt, 119 km hosszúságban teljesen új útburkolatot fektetnek le, megjavítanak 27 hidat és viaduktot, és fejlesztik a közúti biztonságot (a rámpákat, jelzéseket, útburkolati jeleket stb.). A munkálatok 2002 decemberében fejeződtek be.”

Gintautas Predkelis, Litvánia Közlekedési és Hírközlési Minisztériuma
E-mail: gintas.tid@transp.lt

ROMÁNIA

A szennyvíz kezelése Craiovában



Összköltség: 70 378 000 EUR
EU-támogatás: 52 783 500 EUR

„Craiova, Románia egyik legnagyobb városa (320 000 lakos), nem rendelkezik szennyvíztisztító teleppel. A csatornahálózat sem teljes. A szennyvíz elvezetése tisztítatlanul történik vagy a Craiovát átszelő csatornán, vagy egy pihe-területen elhelyezkedő halastóba, ahonnan a Jiu folyóba, a Duna egyik mellékfolyójába jut. A projekt három részből áll: a szennyvíztisztító rehabilitációja és modernizálása, a csatornahálózat meghosszabbítása, műszaki segítségnyújtás és az igazgatás megerősítése.”

Daniela Beuran, ISPA Környezetvédelmi Infrastrukturális Hivatal, Románia Pénzügyminisztériuma
E-mail: bdana@cfcu.ansit.ro

SZLOVÉNIA

A Ljubljana–Zidani Most–Maribor vasútvonal modernizálása



Összköltség: 25 803 500 EUR
EU-támogatás: 10 063 365 EUR

„A projekt keretében – mostantól 2006 decemberéig – 5 pályaudvaron és 2 vonalszakaszon (Hoče–MB Tezno és MB Tezno–Maribor) felújítanak 22,1 km sínpályát. A cél a nagysebességű közlekedésre alkalmas infrastruktúra megvalósítása és az intermodalitás biztosítása. A projekt lehetővé teszi a jelenleg forgalmi dugókat okozó sebességkorlátozások megszüntetését, és a felújított szakaszokon a 22,5 tonna tengelyterhelésű vonatok 160 km/h sebességű közlekedését. A meglévő vonalon végrehajtott modernizáció nem jár negatív környezeti hatással.”

Breda Kriznar, Szlovénia Környezetvédelmi Minisztériuma
E-mail: breda.kriznar@gov.si



Az európai pénzeszközök Podlaskie (Lengyelország) szolgálatában

A terület kialakítása

ISPA, PHARE, SAPARD... Podlaskie északi része már évek óta részesül olyan közösségi programokból, amelyek hozzájárulnak az infrastruktúra, a környezetvédelem, a vállalkozások versenyképességének fejlesztéséhez és az új Unió keleti határánál elhelyezkedő régióban élő lakosok életminőségének javításához. Mindez a közösségi játékszabályok szereplőinek és döntéshozóinak kezdeményezésére jött létre.



Tavak és folyók földje.

„Nem gondolják, hogy készen állnak az Európai Unióba való belépésre?” – teszi fel a kérdést nem minden humor és provokáció nélkül a Mezőgazdasági Szerkezet-átalakítási és Modernizációs Hivatal (AIMIR) nemzeti együttműködési főtanácsadója és a SAPARD¹ program lengyelországi kezelője. Francia tárgyalópartnerével együtt a programból részesedő mezőgazdasági vállalkozásokat látogat meg, többek között Jadwiga és Zdzisław Sidorek jeleniewói tehenes gazdákat, akik a 12 400 eurós SAPARD-támogatásnak köszönhetően az európai szabványoknak megfelelően tudták felszerelni vadonatúj istállójukat, ahol 35 tehén élhet szabadon. „Egy második, 10 000 eurós igényt is benyújtottunk – mondja Zdzisław –, ezúttal új típusú matracokat szeretnénk vásárolni, hogy az állatok jobban érezzék magukat.” Sidorekéék példája jellemző az olyan lengyel gazdálkodókra, akik még fiatalok, és elhatározták, hogy az országuk uniós csatlakozása után is fenntartják és fejlesztik vállalkozásukat. „Ők valódi vállalkozók, voluntariszták, komplexusoktól mentesek, és nyitottak az újítás

felé” – teszi hozzá Grzegorz Chelminski, az ARIMR regionális megbízottja.

Podlaskie vajdaság (régió) északi részén vagyunk, pontosabban Augustow, Suwalki, Grajewo és Sejny kerületben, Lengyelország északkeleti csücskében, a lengyel-belorusz-litván hármashatár közelében. A kalinyingrádi orosz enklávénál is közel van ide. Ebben a térségben a tehenészet az elsődleges mezőgazdasági tevékenység. A SAPARD pénzeszközeit ezért leginkább a tehenészeteti vállalkozások termelésének és környezetvédelmének fejlesztésére fordítják: silózási anyagokra, fejőgépekre, az állati ürülékkel kezelő berendezésekre, trágyalészőrőkre stb. Sidorekéék egyetlen félelme: „ri leszünk a megye egyetlen olyan tejtermelői, akik megfelelnek az európai szabványoknak, és ez azzal a kockázattal jár, hogy a tehenészet forgalma és rentabilitása lecsökken. Mindenki kívár: sok mezőgazdasági termelő csak a csatlakozás után fogja eldönteni, hogy folytatja-e a tevékenységét vagy sem.”

¹ A SAPARD-ot („Special Accession Programme for Agriculture and Rural Development”, Mezőgazdasági és Vidékfejlesztési Különleges Hozzájárulási Program) 2000-ben indították el, hogy megkönnyítsék az alkalmazkodást a közép- és kelet-európai tagjelölt országok mezőgazdasági struktúrái és ipari területei számára.

És mivel tejüzemekről van szó, a (450 alkalmazottat foglalkoztató) grajewói csak egyike a 13 ezer tagból és 15 ezer beszállító gazdálkodóból álló „Mlepol” termelő egységeinek. A Mazuriában és Podlaskie északi részén működő, de a termékeit az egész országban forgalmazó és az UHT tejet Lengyelországban elsőként előállító társaság 4 millió eurót fektetett be egy vajgyártó üzembe. Az ultramodern – Groszyk Zbigniew igazgató szerint „Európában a legfejlettebb” – berendezés költségének 40%-át a SAPARD segítségével fizették ki.

Gyalog, lovon, kajakkal

Mivel 2001-ben az egy főre jutó GDP nem érte el a tizenöt tagállamú Unió 31%-át (szemben egész Lengyelország 41%-ával és a varsói régió 64%-ával), Podlaskie szegény, de nagy lehetőségekkel kecsegtető régió. Északi része különösen jó idegenforgalmi adottságokkal rendelkezik: ezen halad át a „Via Baltica” (E67), a Finnországot a balti államokon keresztül Közép-Európával összekötő legrövidebb út, a terület felét – több ezer elszórtan fekvő tó szomszédságában – hatalmas erdőségek borítják, amelyek Európa legrégebbi erdői közé tartoznak. Ez a gyalogos, kerékpáros, lovas, hajós és főleg kenu-kajakos természetjárás és túrázás paradicsoma. A hatalmas tóhálózat és a franciaországi Midi csatorna mintájára épített augustow-i csatorna többnapos körutazásokat tesz lehetővé kenuval, kajakkal és más vízi járművel. Ezt az adottságát már közvetlenül is kihasználják: Augustow-ban (30 000 lakos) három hajó- és jachtépítő vállalkozás legalább 1000 munkahelyet biztosít.

A PHARE² segítségével az augustow-i önkormányzat ambíciós (7 millió eurós, ebből 4,2 millió eurós közösségi támogatású) városi újjáélesztési és a csatorna körüli idegenforgalmi fejlesztési programba fogott. A helyi hatóságok az idegenforgalmat a város alapvető fejlődési irányának tekintik; 1993 óta 4000 ágyas – évente 100 000 látogatót fogadó – termálfürdővel rendelkezik. „Célunk az idény meghosszabbítása, amely még mindig túlságosan július és augusztus köré összpontosul. Még több külföldi turistát szeretnénk fogadni,

hogy így a lehető legtöbb munkahelyet teremtsük meg” – magyarázza Leslek Cieslik, a város polgármestere. A hajóépítés, a mezőgazdasági gépgyártás, a termálfürdő és a cigarettaüzem ellenére Augustow-ban a munkanélküliség még nyáron sem süllyed 16% alá.

Csatorna

Jerzy Demianczuk, Augustow első polgármester-helyettesének állítása szerint a Bizottság varsói küldöttsége által „a Lengyelországban megvalósuló egyik legösszetettebb európai programnak” tekintett „Augustow-i csatorna fejlesztése és kereskedelmi hasznosítása” nevű PHARE-projekt a következőkre terjedt ki:

- 2800 m hosszú part menti út kialakítása,
- a csatornához vezető 5 főútvonal felújítása (a vízelvezetéstől kezdve az útburkolaton és a városi berendezési tárgyakon keresztül), melynek egy szakasza a Via Balticán van,
- információs központ építése a helyszínen (hajó alakú, futurista épület formájában) idegenforgalmi pavilonnal, kávézóval, konferenciateremmel stb. A vállalkozások fogadására több területet is lefoglaltak a városközpontban. A 2003 tavasza és tele között létrehozott együttes integrált és strukturált projektet alkot, amely összeköti a gazdasági fejlődést és a lakosok élet színvonalát.

„Már csak eszközökre – weboldalra, tájékoztató anyagokra, standokra stb. – van szükségünk, amelyek lehetővé teszik a csatorna külföldi népszerűsítését” – teszi hozzá Jerzy Demianczuk, aki szerint az augustow-i beruházás csak a kezdet. „Reméljük, hogy láthatjuk majd, ahogyan a projekt a csatorna mentén máshol is terjeszkedik majd. A csatorna lengyelországi szakaszán tizennégy zsilip található, egy a Fehéroroszországgal közös határon és négy a szomszédos államokban. A fehérorosz hatóságok döntése szerint ezeket mostantól kezdődően 2005-ig felújítják, és a határzsilipen egy ellenőrzési pontot is felállítanak, hogy megkönnyítsék a kenuk áthaladásához szükséges formázások intézését.”



SAPARD-kedvezményezettek: a farmtól a tejfeldolgozóig.



² Az 1989-ben eredetileg Lengyelország és Magyarország számára létrehozott PHARE („Pologne, Hongrie, Aide à la Restructuration Economique”, Gazdasági szerkezetátalakítási támogatás Lengyelország és Magyarország számára) minden közép- és kelet-európai tagjelölt ország számára elérhetővé vált. A PHARE tevékenységei két prioritás köré tömörülnek: a tagjelölt országok közigazgatásának támogatása, hogy megszerezzék a közösségi vívmányok megvalósításához szükséges képességeket, illetve befektetések végrehajtása a legszükségesebb területeken: az alapvető infrastruktúra, a vállalkozások és a szociális intézkedések terén.

Az Augustow-tól 31 kilométerre északra fekvő Suwalki (68 000 lakos) iparibb jellegű, 150 kis- és közepes vállalkozás foglalkozik a fa elsődleges és másodlagos feldolgozásával. Ehhez hozzájön még a sajtüzem tevékenysége, a baromfitegyésztés és a könnyűkohászat. Egy 1996-ban létrehozott vámszabad terület mintegy húsz, különféle ágazatban tevékenykedő vállalkozásnak ad otthont. Mindezek ellenére a város több mint 22%-os munkanélküliséggel küzd, amely szociális és bűnözési problémákat okoz.

1995 és 1999 között Suwalki önkormányzata kilenc új PHARE-projektet valósított meg összesen 1,7 millió euró értékben, amelyből 0,6 millió származott közösségi forrásból. E projektek főleg az útkarbantartást és a kisebb városi infrastruktúrákat érintették. Egy „Gazdasági és szociális kohézió 2002” nevű (1,94 millió eurós támogatású és 2,88 millió összköltségű) PHARE-program célja a műszaki infrastruktúrák, valamint a 25 hektáros ipari parkhoz vezető út létrehozása volt Suwalkiban.

Emellett Suwalki volt a lengyelországi ISPA-támogatások³ egyik első kedvezményezettje is. A 2001-ben elindított „Suwalki vízminőség-javítása” nevű (12,468 millió eurós összköltségű és 50%-os uniós támogatású) projekt célja a város és a vonzáskörzetében lévő falvak teljes szennyvíz- és vízvezeték-hálózatának európai szabványoknak megfelelő szintre fejlesztése: 25 km vízvezeték, 55 km szennyvízcsatorna, 44 szivattyúállomás és 2 szennyvíztisztító telep építése, óránként 600 m³ kapacitású víztisztító állomás üzembe helyezése, megújuló energiát, különösen biogázt használó kogenerátorok beépítése a suwalki szennyvíztisztító telepen, távvezérlő berendezések vásárlása 9 szivattyúállomás számára, valamint vízkezelési terv kidolgozása.

Ökológia, gazdaság, pedagógia

Amellett, hogy javítja a helyi népesség életszínvonalát, az ISPA-projekt hozzájárul a (150 km²-es) Wigry Nemzeti Park egyedi vízi környezetének védelméhez is, amely mellett sok település található Suwalki vonzáskörzetében. „Ökológiai és gazdasági szempontból nagyon fontos a projekt e másik következménye” – magyarázza Jozef Gajewski, Suwalki polgármestere. „Az idegenforgalom számunkra az alapvető fejlődési irány, első számú látványosságunk a Park a tavaival és hódjával.” És a polgármester hosszan sorolja azokat a projekteket, amelyeket meg szeretne valósítani: a városközpont újjáélesztése, 146 régi ház felújítása, a kisméretű repülőtér kihasználása, kerékpárutak, illetve lovas és sífutó útvonalak kiépítése és így tovább. „Sem az ötletekben, sem az erőforrásokban nem szenvedünk hiányt... Mindenekelőtt alapvetőbb dolgok hiányoznak: jó kommunikációs csatornák a külvilág felé, amelyeken keresztül megszüntethetjük a régió elszigeteltségét.”

„Egy tudományos parkot és egy határon átnyúló innovációs központot is szeretnénk létrehozni Litvániával” – egészíti ki Przybysz Darlusz, a suwalki önkormányzat környezetvédelmi ISPA-projektfelelőse. „Az ISPA segítségével egy sor kisebb



Suwalki: ISPA-forrásból finanszírozott szennyvíztisztító telep.

projektet is meg tudunk valósítani, amelyek nagyon hasznosnak bizonyulhatnak a határon átnyúló együttműködésben. Ilyen például a Litvániában is folyó Czarna Hanczán megépített szennyvízleválasztó esete.”

Witlasi Rychlik, a Suwalki Vízellátó Társaság elnöke az általa megvalósított ISPA-projekt másik érdekét is látja: „módszertani szinten azt mondanám, hogy az ISPA sok mindent megtanított nekünk. E projekteknek köszönhetően megismerkedtünk a Közösség szellemiségével, eljárásaival és jó gyakorlataival. Tudják, most már tényleg készen állunk a csatlakozásra!”

Kapcsolat:

Az Európai Bizottság Lengyelországi Delegációja,
Warsaw Financial Center, 29 Floor
Emilia Plater, 53, PL-00-113 Warszawa
Tel.: (+48) 22-520 8200 – Fax: (+48) 22-520 8282
E-mail: delegation-poland@cec.eu.int

LENGYELORSZÁG

Terület: 312 685 km²
Népesség: 38 219 000 lakos
GDP/fő index (2002):
41 (EU15 = 100)



A Strukturális Alapok stratégiája (2004–2006):

Lengyelország 8 276 millió eurós közösségi kerettámogatásban állapodott meg, amely négy prioritási területre oszlik: a vállalkozások, az emberi tőke, az infrastruktúra, valamint a terület- és vidékfejlesztés.

³ Az ISPA („Instrument structurel de préadhésion”, Előcsatlakozási Strukturális Instrumentum) a közlekedési és környezetvédelmi nagyberuházásokat támogatja Bulgáriában, a Cseh Köztársaságban, Észtországban, Lengyelországban, Lettországon, Litvániában, Magyarországon, Romániában, Szlovákiában és Szlovéniában. A 2000 és 2004 közötti időszakban az Európai Bizottság 324 projektet hagyott jóvá összesen 7 milliárd eurós ISPA-támogatással.

Ciprus

„Nicosia óvárosának fiatalító kúrája”

Athina Papadopoulou, építész-városvédő (Nicosia Master Plan)



A Nicosia városfalain belüli Omeriye negyed tökéletesen felkészült egy városi rehabilitációs projekt megvalósítására. A város egyik leggazdagabb régi negyedében számos lenyűgöző műemlék és a

hagyományos ciprusi építészetre jellemző épület található. Sajnos Nicosia 1974-es hirtelen megosztása során Omeriye elhagyott és pusztuló területté vált.

Ezért rehabilitációs tervet dolgoztak ki, amelynek célja a műemléki épületek restaurálása és újjáélesztése, és így a városszerkezet rekonstrukciója. Ezzel egyidejűleg a beruházás demonstratív értékkel is bír, arra ösztönöz, hogy tovább folytassák ezt a megkezdett utat.

Magától értetődően pályáztak az Európai Unió és az Egyesült Nemzetek Projektszolgáltatási Hivatala (UNOPS) által 2001-ben közösen indított „Partnerskapcsolat a jövőért” elnevezésű programra. E program egyik fontos része Nicosia óvárosának rehabilitálása a „Nicosia Master Plan” keretében és szellemében, amely a nicosiai önkormányzat, a Városrendezési és Lakásügyi Minisztérium és az Egyesült Nemzetek Fejlesztési Programja (PNUD) által közösen kidolgozott, és a város két közössége – a görög és a török – által megvalósított városrendezési terv.

Omeriye restaurálása érdekében háromlépcsős beavatkozást hajtottak végre:

- az első fázis során (2002 novemberétől 2003 májusáig) helyreállították a csatornahálózatot, az úthálózatot és a járdákat;
- a második beavatkozás során (2003 februárjától 2003 októberéig) felújították a régi (XVI. századi oszmán török) omeriyei fürdőt és annak környékét;
- a harmadik szakasz végére (2003 februárjától 2003 júliusáig) felújították az omeriyei mecset, az augusztinusok által a XIV. században épített régi kolostor kertjét és északi homlokzatát.

Ezen 1,24 millió eurós összköltségű és 1,16 millió eurós európai uniós támogatású befektetésnek köszönhetően Omeriye városnegyed visszanyerte szépségét és fiatalosságát. Emlékeztetőül: a Ciprusnak szánt európai előcsatlakozási támogatás egyharmada (a 2000 óta évente folyósított 12 millió euróból 4 millió) úgynevezett „két közösségi”.

Kapcsolat:

Athina Papadopoulou
Nicosia Master Plan
Tel.: +357 22797542
Fax: +357 22304144
E-mail: masterplan3@nicosia.org.cy
Internet: <http://www.nicosia.org.cy>
<http://www.undp-unops-pff.org>



CIPRUS

Terület: 9 250 km²
Népesség: 715 000 lakos
GDP/fő index (2002):
76 (EU15 = 100)



A Strukturális Alapok stratégiája (2004–2006):

Cipruson a DOCUP 2. célkitűzés (28 millió euró) célja a vidék tartós fejlesztése, valamint a nehéz helyzetben lévő városi területek fejlesztése. A DOCUP 3. célkitűzés (22 millió euró) célja a munkaerőpiac dinamikusabbá tétele, valamint az oktatás és a folyamatos képzés előnyben részesítése. Ciprus többek között részesül a halászat támogatását célzó 3,4 millió eurós támogatásból is.

Észtország

„Csúcsprojekt”

Eero Pärigmae, Észtország Gazdasági és Hírközlési Minisztériuma Külföldi Finanszírozási Osztályának vezetője



Amikor felkértek rá, hogy beszéljek az Európai Unió társfinanszírozásában megvalósult egyik észtországi projektről, átnéztem az országban végrehajtott összes PHARE-projektet. Választhattam volna egy nagyon

újító vagy sok munkahelyet teremtő projektet is. Ehelyett egy viszonylag szerény idegenforgalmi vállalkozás mellett döntöttem. Az Észtország déli határához közeli haanjai szabadidő- és sportközpont számomra nagyon jól példázza a regionális fejlesztést, a célkitűzés és a megvalósítása szempontjából egyaránt.

A projekt kezdete 1999-re nyúlik vissza, amikor a Gazdasági Minisztérium sorba vette a 2000. évi PHARE ESC¹ program keretében megvalósítandó projektötleket. Võru megye és a haanjai önkormányzat közösen javasolta egy pihenőközpont létrehozását Észtország – sőt a balti országok – legmagasabb dombjának, a 318 méter magas Suur Munamägi (Anyadomb) lábánál.

Domborzata miatt a haanjai régiót már régóta látogatók: télen a sífutók, nyáron a mountain bike-osok, de nem volt infrastruktúra a látogatók számára. Így egyfelől létre kellett hozni egy többfunkciós központot (öltözőkkel, kávézóval, sílécjavító szervizzel stb.), másfelől a pályákat a Nemzetközi Sísövetség szabványainak megfelelő szintre kellett fejleszteni, hogy magas színvonalú versenyeket lehessen rendezni. Ehhez át kellett alakítani, és ki kellett bővíteni a meglévő pályákat, valamint egy különleges hóéket és más karbantartási berendezéseket kellett vásárolni. A pályák kivilágítása is nagyon fontos volt, mivel nálunk télen csak 6-7 óráig van világos. Végül és főleg a központnak marketingtervre volt szüksége, hogy népszerűsíteni lehessen Észtországban és szomszédainknál.

ÉSZTORSZÁG

Terület: 45 226 km²
Népesség: 1 356 000 lakos
GDP/fő index (2002):
 40 (EU15 = 100)



A Strukturális Alapok stratégiája (2004–2006):

A strukturális instrumentumok (371 millió euró) négy prioritást tűztek ki célul Észtországban: az emberi erőforrások és a vállalkozások versenyképességének fejlesztése, a mezőgazdaság, a halászat és a vidékfejlesztés támogatása, az infrastruktúrák fejlesztése és a vidékfejlesztés.



A megvalósítási fázis volt a legnehezebb. A környezetvédelmi hatástanulmány és az infrastruktúra kidolgozása jelentős erőfeszítést és időt vett igénybe. Ezt követően, a műszaki és építészeti műleírás meghatározása után úgy tűnt, hogy a projekt számára előirányzott erőforrások nem teljesen elegendőek. De ahogy mondtani szokták, ahol a szándék, ott a segítség: az önkormányzat nem habozott kiegészítő forrásokat is bevonni, és az észt állam is ezt tette. E tekintetben a teljes megvalósítás megmutatta, mennyire fontos, sőt alapvető, ha a helyi és a központi hatóságok jól együtt tudnak működni.

Ennek eredményeként felépült egy nagyon szép többfunkciós központ, amely jól illeszkedik a környezetébe, télen a síelőket, nyáron a kerékpárosokat, gyalogos és egyéb túrázókat szolgálja ki, akik azért jönnek ide, hogy gyönyörködjenek az Észtország legmagasabb pontja által nyújtott kilátásban. Az épületben akár 60 fős szemináriumokat is lehet tartani. A síelők 1, 3, 5 vagy 10 km-es pályák közül választhatnak. Egy 3,2 km-es szakasz nagyon jól ki van világítva, és lehetővé teszi, hogy akár este 9 óráig síelni lehessen. A projekt költségvetése 636 ezer euró volt. Ebből az Európai Unió biztosított 395 ezret, az észt kormány 117 ezret és a haanjai önkormányzat 124 ezret.

A haanjai szabadidő- és sportközpont 2003. decemberi felavatása óta Mati Alaver, az észt sífutó csapat edzője, aki már több észt síelőt is eljuttatott az olimpiai játékok és a világbajnokságok dobogójára, a következő szavakkal foglalta össze a projekt sikerét: „Azzal, hogy a régióban szabadidő- és sportközpontot hoztak létre, a hatóságok betöltötték sportkedvelők iránti kötelességüket”. Azt hiszem, hogy ez nagyon megtisztelő a projektcsapat számára, akik három éven keresztül nem sajnálták a fáradságot és tudásukat, hogy megfelelően vezessék le ezt a beruházást.

Egy, európai pénzeszközök bevonásával is járó gazdasági és szociális kohéziós program első megvalósítása nehéz feladat volt a kis haanjai önkormányzat számára. Ez a siker viszont megnyitotta az utat egy újabb PHARE ESC projekt jóváhagyása előtt, amelynek végrehajtása 2004-től kezdődik. Ennek célja az Észtország legmagasabb pontján 1939-ben emelt és utoljára 1969-ben felújított torony teljes felújítása.

¹ ESC: Economic and Social Cohesion (Gazdasági és Szociális Kohézió).

Málta

„A környezetvédelem Málta 2004 és 2006 közötti egységes programozási dokumentumának nyertese”

Marlene Bonnici, A Strukturális Alapok és a Kohéziós Alap Máltai Irányító Hatóságának vezetője



Egy km²-re jutó 1 200 lakosával Málta a világ egyik legsűrűbben lakott és az Európai Unió szinte legnagyobb népsűrűségű országa. Emellett a szigetország három olyan szigetből áll, amelyek

környezete nagyon törékeny. Málta virágzó idegenforgalommal is rendelkezik, a szigetországot évente több mint 1 millió turista keresi fel. Többek között a magas fokon urbanizált terület és a 90-es években az országban lezajlott gazdasági fejlődés miatt nagy nyomás nehezedik a szigetek környezetére.

Az elmúlt években jelentősen növekedtek a kormányzat környezetvédelmi ráfordításai. Sőt mi több, a közösségi vívmányoknak való megfelelési kötelezettség megerősítette a vonatkozó nem kormányzati szervezetekkel való partnerkapcsolatot, és hatással volt új jogszabályok létrejöttére és végrehajtására is, bár még mindig sok munka van hátra, különösen a környezetvédelmi infrastruktúra terén.

A csatlakozáshoz közeledve Máltának hatalmas mennyiségű jogszabályt kellett átvennie úgy, hogy az infrastruktúra tekintetében nem kapott támogatást az Európai Uniótól. Málta nem volt jogosult ISPA-támogatásra, de a 2003. évi előcsatlakozási program lehetőséget adott egy kisebb infrastrukturális projekt társfinanszírozására. Málta a környezetvédelmet választotta, és jelenleg folyamatban van egy vízkezelési projekt megvalósítása Gozo szigetén. Az ISPA-támogatástól eltérően Málta 50%-ban nemzeti pénzeszközökből finanszírozta ezt a projektet. Málta ilyen módon kötelezte el magát a környezetvédelem iránt.

Amikor Málta megszövegezte a Strukturális Alapok programozási dokumentumát, a máltai kormány tudatosan döntött úgy, hogy a környezetvédelem területe jogosult leginkább azokra a pénzeszközökre, amelyeket Málta a csatlakozás után kapni fog. Ez természetesen más, Málta fejlődése szempontjából szintén létfontosságú ágazatok és prioritások hátrányára történt. A kormány annak érdekében tette ezt a hatalmas erőfeszítést, hogy biztosítsa a szigetek és azok ökoszisztémáinak megőrzését. Ráadásul ez nem szűklátókörű döntés volt, hanem olyan, amely biztosítja az ország jövőjébe és jövőbeni nemzedékeibe való befektetést. A döntést minden partner elfogadta, bár egyes szervezetek vonakodtak, mert más prioritások megerősítését szerették volna látni.

Az egységes programozási dokumentum alapján Málta projektek megvalósítását tervezi többek között a hulladékgazdálkodásban, az ivóvízellátásban, a vízkezelésben, a levegőtisztaság javításában és a természetvédelemben. Felvilágosító kampányt is terveznek a projektek támogatása és kézzelfogható kontextusba helyezése érdekében. A Kohéziós Alap keretében más környezetvédelmi (főleg a szilárd hulladékkal kapcsolatos) projektekkel is kiegészítik őket. (Málta e támogatási alap kapcsán is azt a döntést hozta, hogy – a kötelező 50%-ot jóval meghaladva – a finanszírozás több mint 60%-át a környezetvédelemre fordítja a közlekedési infrastruktúrával szemben, amely szintén szükséges, és rövid távon sokkal láthatóbb hatása lenne.

E tekintetben reméljük, hogy hosszú távú hatással leszünk az állampolgárok (a jövőbelieket is ideértve), valamint az évente hozzánk látogató több százezer turista életminőségére.

MÁLTA

Terület: 316 km²

Népesség: 397 000 lakos

GDP/fő index (2002):

69 (EU15 = 100)



A Strukturális Alapok stratégiája (2004–2006):

Málta (63,2 millió euró) stratégiai befektetéseket hajt végre, és megerősíti a kézműipari és idegenforgalmi vállalkozások versenyképességét, előnyben részesíti a beilleszkedést és a képzést, és tevékenységeket folytat a környezetvédelem, valamint a vidék és a halászat fejlesztése területén. Gozo szigete különleges céltámogatást élvez.



BULGÁRIA

Dunai kulturális útvonal



Összköltség (térképek): 290 886 EUR
EU-támogatás: 122 977 EUR

„Ezen INTERREG III B projekt mögötti elgondolás – amelyben részt vesz a folyam mentén elhelyezkedő összes ország, de főleg Bulgária –, a Duna-medence kulturális sokféleségének a regionális fejlesztés érdekében történő kihasználását szolgálja. Az egyik akció a dunai régió 1:500 000 léptékű térképének elkészítéséhez szükséges pénzalap létrehozását célozza. E térképen megszámozva láthatók a kulturális nevezetességek, és azt a Duna mentén elhelyezkedő ipari örökségek katalógusa egészíti ki.”

Eugen Scherer, projektigazgató
post.k1@noel.gy.at

MAGYARORSZÁG

Ipari Parki Partnerkapcsolati Program (IPPP)



Összköltség: 40 534 EUR
EU-támogatás: 21 687 EUR

„Az INTERREG II C CADSES (Közép-Európai, Adriai, Dunai és Délkelet-Európai Térség) program keretében finanszírozott Ipari Parki Partnerkapcsolati Program (IPPP) célkitűzése az említett régiókban működő ipari parkok és zónák közötti együttműködési hálózat megvalósítása az információ és a know-how cseréjének megkönnyítése érdekében. Az IPPP cselekvései elsősorban az ipari parkok hálózatának létrehozására, valamint a nemzetközi képzés, tanulmányutak, műhelyek és szemináriumok megszervezésére irányulnak. A projekt lehetővé tette a magyar, olasz és román partnerek közötti hálózatok létrehozását és az információcserét.”

Márton György, fejlesztési igazgatóhelyettes, Dél-dunántúli Regionális Fejlesztési Ügynökség
martongy@ddrft.hu

CSEH KÖZTÁRSASÁG

Határon átnyúló kerékpáros hálózat



Összköltség (tájékoztató): 15 993 EUR
EU-támogatás: 6 862 EUR

„Az Euregio Egrensis 500 km hosszú, a sportot, az idegenforgalmat, a kultúrát és a felfedezést egyesítő kerékpárút-hálózat létrehozását tette lehetővé a cseh-bajor-szász-thüringiai négyes határ menti zónában. Ez a PHARE CBC* projekt az útvonal létrehozására és jelzésekkel való ellátására, valamint az egyes szakaszokat és az útvonal nevezetességeit leíró útikönyv összeállítására terjedt ki. Különösen értékes két téma kidolgozása, amelyek összekötik a partnerrégiók múltját és jelenét: a bányászati tevékenység és a gyógyfürdők. Az úthálózat számos gyógyfürdőt érint, és ilyen értelemben hozzájárul a gyógyfürdők INTERREG által kezdeményezett népszerűsítéséhez.”

Lubomír Kovár, igazgató, Euregio Egrensis
euregensis@iol.cz

*CBC: Cross Border Cooperation (határon átnyúló együttműködés).

SZLOVÁKIA

Vállalkozási inkubátorház Iglóban (Spišská Nova Ves)



Támogatható összköltség: 543 532 EUR
EU-támogatás: 325 000 EUR

„A 2002 decembere és 2003 októbere között Iglóban (Spišská Nova Ves) felépített vállalkozási inkubátorházat hivatalosan 2004. február 19-én avatták fel. Célja a Spiš régió vállalkozási környezetének javítása egy nagy teljesítményű infrastruktúra kialakítása révén, mely a vállalkozások számára szolgáltatások széles skáláját biztosítja. Az inkubátorház berendezéseket és műszaki segítségnyújtást biztosít az induló és a már meglévő vállalkozások számára. Az Iglói Európai Vállalkozási és Innovációs Központ kedvező feltételekkel egészíti ki az inkubátorházban lévő vállalkozásoknak nyújtott szolgáltatásokat. Ezek mintegy 1100 m² alapterületet foglalnak el az infrastruktúrán belül.”

Katarina Krotakova, igazgató, BIC Spišská Nova Ves
bicsnv@spisnet.sk

Inforegio weboldal

Az Inforegio weboldala átfogó képet nyújt az európai regionális politikáról. A legfrissebb információk a „Newsroom” oldalon találhatóak:

http://europa.eu.int/comm/regional_policy/newsroom/index_en.htm

