



# natura 2000

BOLETÍN DE NATURALEZA DE LA DG ENV DE LA COMISIÓN EUROPEA

Número 21 – Febrero de 2007

## ÍNDICE

Página 1



Editorial

Protección y conservación:  
los retos

1

Página 2 &gt; 4

Los grandes  
carnívoros y Natura  
2000Aprender a vivir con los grandes  
carnívoros

2

Página 5 &gt; 10

Perspectiva  
general de los  
grandes carnívorosEl oso (*Ursus arctos*)

5

El lince ibérico (*Lynx pardinus*)

6

El glotón (*Gulo gulo*)

7

El lince europeo (*Lynx lynx*)

7

El lobo (*Canis lupus*)

10

Página 8 &gt; 9

Barómetro Natura 2000

Página 11 &gt; 13

La conservación  
gracias a la  
coexistencia

Lobos que aúllan y osos hambrientos

11

Página 14



Countdown 2010

Tres años para detener la pérdida  
de la biodiversidad

14

Página 15 &gt; 16

Natura Noticias



El Boletín Natura 2000 es realizado por las Unidades LIFE y de Naturaleza y Biodiversidad de la Dirección General de Medio Ambiente (DG ENV) de la Comisión Europea. Este boletín se publica dos veces al año y está disponible en alemán, español, francés, inglés e italiano.

Tema de este número:

## LOS GRANDES CARNÍVOROS EUROPEOS



Editorial

### Protección y conservación: los retos

La Directiva "Hábitats" establece la protección de los grandes carnívoros (tales como el oso pardo, el lobo, el glotón, el lince ibérico y el lince europeo) debido a la amenaza de extinción que pesa sobre estas especies en numerosas regiones. El lince ibérico, por ejemplo, es el felino salvaje más amenazado del mundo. La protección de estas especies también forma parte de nuestro compromiso común de protección de la biodiversidad y la intención explícita de Europa de detener el descenso de la biodiversidad para el año 2010.

No obstante, en nuestro intento por proteger y conservar estas especies, no podemos ignorar las dificultades que implica fomentar una coexistencia satisfactoria entre las poblaciones humanas y los grandes carnívoros. Estos retos son especialmente acuciantes en las zonas que están siendo recolonizadas con estas especies, o en las que se están reintroduciendo tras una ausencia de decenas e inclusive cientos de años, lo que significa que la población humana local ya no está acostumbrada a vivir cerca de grandes depredadores que, como en el caso del oso y el lobo, son potencialmente peligrosos.

La Directiva Hábitats es un texto legislativo flexible que autoriza exenciones al régimen general y estricto de protección, en favor de la seguridad humana y la protección del ganado así como de los medios de subsistencia. Además, a través de los proyectos LIFE y otras iniciativas, los Estados miembros y la Comisión Europea se esfuerzan en sensibilizar a las poblaciones locales y darles los medios para proteger su ganado, sus animales domésticos y perros de caza (por ej., vallas eléc-

tricas, perros de guardia, indemnizaciones por pérdida de ganado y chaquetas de protección para los animales domésticos y los perros de caza).

La Comisión es consciente de la gran emoción que suscita la protección de los grandes carnívoros entre las partes interesadas. Como europeos, asumimos colectivamente el compromiso de proteger y conservar estas especies. No obstante, a escala local, éstas pueden causar importantes pérdidas entre el ganado, los animales domésticos y los de caza y originar, en algunas regiones, temores respecto a la seguridad humana.

Debemos mantener un buen equilibrio entre nuestros objetivos globales de conservación y las preocupaciones legítimas de las poblaciones locales: no conseguiremos promover nuestras políticas de conservación si no obtenemos el apoyo de las poblaciones que viven en las zonas silvestres de Europa, que poseen todavía una naturaleza muy rica.

**Patrick Murphy**, Jefe de la Unidad de Naturaleza y Biodiversidad, Dirección General de Medio Ambiente



## Aprender a vivir con los grandes carnívoros

La conservación de las cinco especies europeas de grandes carnívoros cada vez es mayor motivo de debate en numerosos Estados miembros y, estos últimos años, ha avivado conflictos seculares entre grandes carnívoros y seres humanos. En Europa, las actitudes frente a la conservación y la gestión de los grandes carnívoros son muy divergentes, especialmente entre los “nuevos” y los “antiguos” Estados miembros. La ampliación de la Red Natura 2000 y las directrices para los planes de gestión de las poblaciones de grandes carnívoros, que la Comisión publicará próximamente, deberán fomentar y apoyar la coordinación y la cooperación entre los Estados miembros para mantener estas especies en un estado de conservación favorable y contribuir al desarrollo de su conocimiento científico. No obstante, al igual que en el famoso caso del oso pardo “Bruno”, abatido en Alemania el verano pasado, es necesario mejorar la cooperación transfronteriza entre los países.

Europa posee cinco especies de grandes carnívoros: el oso pardo (*Ursus arctos*), el lince europeo (*Lynx lynx*), el lince ibérico (*Lynx pardinus*), el lobo (*Canis lupus*) y el glotón (*Gulo gulo*) cuyo estatuto de especie prioritaria para la conservación está garantizado en la mayoría de los países europeos por la Directiva europea Hábitats y la Red Natura 2000, que de ella se deriva, así como por el Convenio paneuropeo de Berna<sup>1</sup>.

### “Estado de conservación favorable” y “capacidad de aguante”

La Red Natura 2000<sup>2</sup> tiene como fundamento jurídico las Directivas Aves y Hábitats<sup>3</sup>, las cuales fijan un objetivo de rehabilitación y protección de los lugares declarados y las especies que allí viven, con el fin de alcanzar un estado de conservación favorable (ECF). Los Estados miembros eligen libremente los medios que tienen que aplicar para cumplir estos objetivos. No obstante, la Comisión tiene presente la necesidad de encontrar definiciones operativas del ECF que resulten pertinentes para los grandes carnívoros, cuya densidad poblacional es baja y se desplazan en extensos territorios, a menudo cruzando fronteras nacionales. Asimismo, es preciso tener en cuenta la “capacidad de aguante” de una sociedad respecto a los grandes carnívoros, es decir,

la relación entre, por ejemplo, el número de lobos y osos cuyas necesidades puede cubrir potencialmente un país y que los habitantes de este país están dispuestos a aceptar. A este respecto, véase el proyecto LIFE-Naturaleza de Rumania (página 4) así como otros ejemplos que ilustran las distintas maneras de tratar esta cuestión en Europa central y meridional (páginas 10 y 11-13) y en Finlandia (página 10).

Varios proyectos LIFE-Naturaleza consiguieron elaborar medidas agroambientales especiales para fomentar una mejor aceptación de Natura 2000 entre las comunidades agrícolas locales. En Grecia, por ejemplo, dos proyectos administrados por la ONG Arcturos pudieron ejercer presiones con el fin de obtener aumentos significativos de los regímenes nacionales de indemnización por pérdida

de ganado. Al mismo tiempo, se aplicaron algunas medidas para reducir el alcance de los daños causados entre la ganadería por los grandes carnívoros. Como resultado, el Ministerio de Agricultura decidió incluir estas medidas en el Plan de desarrollo rural de Grecia (2000-2006).



#### Referencias de los proyectos:

LIFE96 NAT/GR/3222 y

LIFE99 NAT/GR/6498

Sitio web:

[www.arcturos.gr](http://www.arcturos.gr)

### Situación y amenazas

De conformidad con la Iniciativa Grandes Carnívoros para Europa (LCIE, por su sigla en inglés) - un grupo de trabajo de la Comisión para la supervivencia de las especies de la Unión Mundial para la Naturaleza - la mayoría de las poblaciones de grandes

Valla eléctrica financiada por el proyecto croata LIFE-Países Terceros.



1 Convenio relativo a la conservación de la vida silvestre y el medio natural en Europa, Berna 1979.

2 A la fecha, la Red Natura 2000 incluye 25.000 lugares que abarcan casi el 20% del territorio de la UE.

3 Directiva 79/409/CEE del Consejo relativa a la conservación de las aves silvestres y la Directiva 92/43/CEE del Consejo relativa a la conservación de los hábitats naturales y de la fauna y flora silvestres.



carnívoros actualmente se están recuperando, en toda Europa, de la reducción experimentada por su hábitat y, en general, el número de ejemplares está en aumento.

## Para más información sobre los grandes carnívoros de Europa

Sitio web de LCIE: [www.lcie.org](http://www.lcie.org)

Sin embargo, según John Linnell, del LCIE, "la situación no es positiva en todas partes". Menciona varias poblaciones de osos, tales como las del norte de España, los Pirineos, los Alpes y Apeninos, que son muy pequeñas y realmente aisladas. Además, afirma, no se conoce con exactitud la población de linces europeos que ha subsistido en el sur de los Balcanes, pero no cabe duda que es muy pequeña. La "más amenazada de todas" es el lince ibérico, una especie endémica de la Península Ibérica, del que quedan actualmente dos pequeñas poblaciones en Andalucía (véase la pág. 15 para saber más sobre los esfuerzos desplegados en el marco de LIFE-Naturaleza con el fin de conservar la especie felina más amenazada del mundo).

Aun en las zonas donde los grandes carnívoros tienen un buen desarrollo, estos últimos años se han reavivado numerosos conflictos antiguos con los intereses humanos. "Las pérdidas de ganado son el motivo más extendido de conflictos", señala Linnell, quien también constata que el alcance del conflicto "varía extraordinariamente de una región a otra". En zonas donde se han mantenido los sistemas tradicionales de protección, tales como pastores, perros que cuidan el ganado y vallas nocturnas, el número de cabezas de ganado perdidas es mínimo. En las zonas donde las ovejas se mantienen estabuladas, las pérdidas rara vez son elevadas. Por el contrario, si se deja al ganado pacer libremente en bosques y pastos de altitud, las pérdidas pueden ser considerables.

Linnell destaca un aspecto recurrente en numerosos lugares de Europa: los conflictos con los grandes carnívoros son casi siempre más intensos cuando los animales regresan a zonas de las que habían desaparecido durante décadas o inclusive siglos. "La gente acostumbrada a su presencia generalmente se adapta, pero la ausencia de estos grandes carnívoros nos ha hecho olvidar cómo compartir nuestro espacio vital con animales grandes, peludos y potencialmente peligrosos. Cuando los grandes carnívoros reaparecen, debemos volver a adaptar nuestra manera de cuidar el ganado."

Fotografía: Krainer/Angel NATURSCHUTZ



El proyecto austriaco LIFE-Naturaleza contribuye a la seguridad del paso de los osos.

Aun cuando la pérdida de ganado es la fuente más extendida de conflictos, dista mucho de ser la única. Europa alberga también cinco millones de cazadores que a menudo no ven con buenos ojos el regreso de lobos, osos y linces, que les disputan sus valiosas presas de caza, es decir, los grandes herbívoros. Lobos y osos también pueden matar perros, tanto los de caza como los domésticos, y pueden despertar temores entre algunas poblaciones rurales, sobre todo en zonas donde la gente ha olvidado cómo convivir con estos carnívoros. Los conflictos no sólo causan meras molestias locales, también pueden ocupar el escenario político nacional, donde se convierten en el símbolo de la honda brecha que separa la ciudad y el campo. Asimismo, son blanco del furto, que sigue siendo una de las principales causas de mortalidad entre los grandes carnívoros en toda Europa. Todos estos temas también pueden generar discrepancias entre países vecinos en lo que se refiere a la gestión de las poblaciones de especies comunes.

Consciente de lo que califica de "problemática supranacional", la Comisión puso en marcha una iniciativa con el fin de elaborar directrices para los planes de gestión de las poblaciones de grandes carnívoros

en Europa, concentrándose en las especies de mayor distribución y, por tanto, que tienen un mayor número de poblaciones a escala transnacional: el oso pardo, el lobo, el lince europeo y el glotón. Estas directrices, que prepara el Instituto di Ecologia Applicata (IEA) para la Comisión, deberán publicarse en la primavera de 2007.

La muerte de Bruno, el oso pardo abatido en Baviera en junio de 2006, suscitó una viva controversia en los medios de comunicación. Bruno (cuyo nombre real era JJ1) nació de una madre traída de Eslovenia a Italia por un proyecto LIFE-Naturaleza destinado a mejorar el estado de conservación de los osos en los Alpes italianos. Era el primer oso salvaje de Alemania desde 1835. No obstante, se le clasificó como "oso de riesgo" debido a los problemas vinculados a su costumbre de buscar comida cerca de los humanos (por ej., incursiones a establos y zonas habitadas). Pese a considerables esfuerzos, los métodos habituales

Oso pardo (*Ursus arctos*) y huellas en la nieve, Italia.

Fotografía: Koralm/Gülibo WWF



Fotografía: LIFE89/NA/176244

Fotografía: LIFE00 NAT/H/7162



*Lince europeo (Lynx lynx).*

de captura fallaron. Este caso también puso de relieve la necesidad de mejorar la cooperación entre países vecinos: si efectivamente había una coordinación a través del proyecto LIFE-Naturaleza entre Austria, Italia y Eslovenia, esta coordinación no existía con Alemania.

### Nuevos Estados miembros: el reto planteado por la conservación

En lo que se refiere a la política de conservación de la naturaleza, no cabe duda que las problemáticas que se plantean a los nuevos Estados miembros, en particular los de Europa Central y Oriental, son

muy diferentes a las que se plantean a los "antiguos" Estados miembros (UE15). Los Anexos a la Directiva Hábitats se han actualizado varias veces para tener en cuenta la ampliación de la Unión. En lo relativo a los grandes carnívoros, algunos Estados miembros negociaron derogaciones a los Anexos II y IV porque algunas especies se consideran menos amenazadas en los nuevos Estados miembros y, por tanto, no requieren una protección o una designación tan estricta del lugar.

Por ejemplo, en Lituania, los lobos han vuelto a considerarse una especie cinegética y se cazan dentro de una determinada cuota y durante un periodo limitado.

Lituania negoció una restricción geográfica de los Anexos II y IV de la Directiva Hábitats y no instaurará zonas de conservación especial para los lobos en el marco de la Red Natura 2000.

En la recién llegada Rumania, la cadena de los Cárpatos siempre ha albergado importantes poblaciones de grandes carnívoros, que inclusive han aumentado paulatinamente en las últimas décadas. En 2005, se calculó que la población total de osos en este país era de 6.900. Por tanto, no resulta sorprendente que el número de osos en la UE casi se haya duplicado tras la entrada de este país en la Unión, el 1 de enero de 2007.

Gracias a un proyecto financiado por LIFE-Naturaleza, recientemente se identificaron y cartografiaron los principales hábitats de los grandes carnívoros en el oeste de la comarca de Vrancea (situada en el histórico corazón de la Moldavia rumana). La mayoría de estos hábitats ya tienen el estatuto nacional de protección y ahora se proponen como lugares Natura 2000. Asimismo, se están preparando los futuros planes de gestión.



**Referencia del proyecto:**  
LIFE02 TCY/CRO/014  
**Sitio web:**  
[www.life-vuk.hr](http://www.life-vuk.hr)

### Protección de grandes carnívoros en la comarca de Vrancea, Rumania

Los osos y los lobos forman parte de la vida rural en el oeste de la comarca de Vrancea, pero los conflictos no siempre pueden evitarse. Para el hombre, las principales inquietudes son los ataques ocasionales de los lobos contra las ovejas y los perros, y la devastación que causan los osos en los cultivos y huertas. Cada año, varios osos caen en trampas colocadas para proteger los cultivos contra los jabalíes. Algunos de los osos atrapados de esta forma resultan gravemente heridos pero, gracias al equipo del proyecto LIFE, actualmente la mayoría son liberados sanos y salvos. La adhesión a la UE abre nuevas perspectivas: se espera disponer de una financiación del desarrollo rural para indemnizar a los propietarios rurales por las pérdidas económicas que les causa el estatuto de protección Natura 2000 de algunos bosques, pero también podría servir para indemnizar los daños

causados directamente por los grandes carnívoros. La Agencia local de protección medioambiental de Vrancea, beneficiaria del proyecto, ya demostró a los pastores locales la eficacia de las vallas eléctricas para prevenir los ataques de los lobos.

Sin embargo, los programas LIFE y de desarrollo rural no son las únicas fuentes de financiación para la conservación. La unidad de intervención para los grandes carnívoros, creada por el proyecto, deberá adquirir autonomía económica al ser financiada por la recaudación de las multas reclamadas a los cazadores furtivos.

En el oeste de la comarca de Vrancea, la economía local se basa en la silvicultura y la agricultura. Lamentablemente, el éxodo reduce de manera importante la población rural. En el curso de las próximas décadas, el turismo ecológico enfocado



*Evitar conflictos: un miembro del equipo del proyecto habla con un pastor local.*

a la vida silvestre podría convertirse en uno de los principales motores de desarrollo económico en esta región y constituir un serio estímulo para conseguir una coexistencia pacífica entre carnívoros y seres humanos y así dar vida al campo.



**Referencia del proyecto:**  
LIFE02 NAT/RO/8576  
**Sitio web:**  
<http://www.carnivoremari.ro>



Fotografía: Frank Vissen



# El oso (*Ursus arctos*)

El oso pardo (*Ursus arctos*) se hizo cada vez más raro en Europa a medida que se extendieron las zonas de actividad humana. El oso ha sido percibido como una amenaza para la seguridad humana y el ganado. Aun cuando antes estaba presente en toda Europa, hoy día ha desaparecido de numerosas regiones y las principales poblaciones se concentran en los Cárpatos, los Alpes Dináricos y la cadena del Pindo, en el sureste de Europa, así como en el noreste de Europa, particularmente en Rusia y Fenoscandia.

No obstante, algunas pequeñas poblaciones se han distribuido por toda Europa Central y Occidental, por ejemplo, en la cordillera Cantábrica del norte de España, los Pirineos, los Alpes italianos y los Apeninos, pero luchan por su supervivencia. Se introdujeron a los Pirineos y los Alpes osos procedentes de Eslovenia con el fin de reforzar estas poblaciones e intentar la conexión entre los osos eslovenos, austriacos e italianos. En cambio, las grandes poblaciones de osos en los Cárpatos, Estonia, Finlandia y Suecia son tan abundantes que pueden soportar una actividad cinegética sostenible. La UE-25, más Bulgaria y Rumania, cuenta actualmente entre 13.500 y 16.000 osos pardos. Las poblaciones de Bulgaria, Grecia y Rumania son las más importantes.

El oso pardo europeo pertenece a la misma especie que el oso grizzly norteamericano, que tiende a ser mucho más grande en algunas regiones. Tiene una gran cabeza y un cuerpo sólidamente constituido: los machos pesan de 140 a 320 kg. y las hembras, de 100 a 200 kg. Su dieta consiste en nueces, frutas, numerosos tipos de vegetales así como carne, ya que también puede llegar a alimentarse de un joven alce, un ternero o ganado no protegido.

En invierno, el oso suele hibernar de tres a siete meses en oseras cavadas en el suelo o bajo las rocas. La explotación forestal y la tala experimentada en gran parte de



La variada dieta del oso pardo.

Europa privaron al oso de la mayoría de sus lugares de hibernación preferidos. Estas actividades humanas reducen también las fuentes de alimento, lo que lleva al oso a depredar ovejas y cabras. En consecuencia, es necesario reintroducir técnicas de vigilancia tradicionales para el ganado, especialmente en las zonas donde el oso está en peligro de extinción.

La aplicación estricta de la prohibición del furtivismo es de capital importancia. Además, desde la construcción de los grandes ejes de carreteras, las poblaciones de osos amenazadas se encuentran aisladas. Según algunos grupos de conservación, estas poblaciones aisladas podrían desaparecer en un futuro próximo. No obstante, los osos de Europa se han adaptado mejor al hombre que los de Norteamérica y Asia y han aprendido a vivir cerca de la actividad humana.

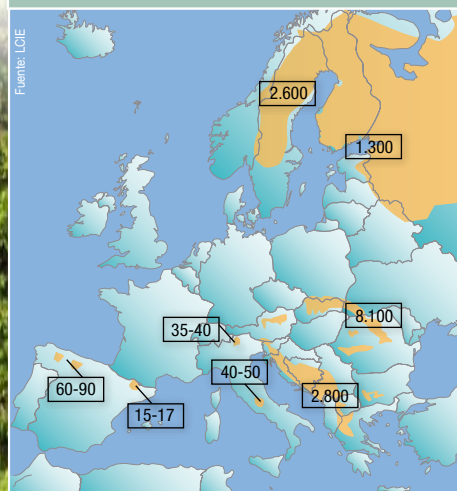
Los esfuerzos de conservación incluyen un proyecto financiado por LIFE-Naturaleza en Eslovenia, en el que se han adoptado medidas para alejar al oso de las ciudades y crear zonas de refugio. La construcción de vallas de seguridad está en curso, al igual que el desplazamiento de los vertederos, que atraen a los osos. Otras medidas incluyen la rehabilitación del hábitat y la reintroducción de cérvidos.

**Referencia del proyecto:**  
LIFE02 NAT/SLO/8585  
**Sitio web:**  
<http://www.sigov.si/zgs>

En Austria, la población de osos es tan reducida que depende de la migración de osos procedentes de otros países para sobrevivir y evitar la consanguinidad. En colaboración con el WWF Austria, un proyecto LIFE-Naturaleza estudia la posibilidad de crear un "corredor" seguro para los osos. Este proyecto coordina también medidas con las autoridades responsables de las autopistas y la gestión de los bosques.

**Referencia del proyecto:**  
LIFE02 NAT/A/8519  
**Sitio web:**  
<http://www.wwf.at/bearlife>

**La UE-25 más Bulgaria y Rumania:  
de 13.500 a 16.000 osos**





Fotografía: J. Andalucía/ M. Medio Ambiente

## El lince ibérico (*Lynx pardinus*)

El lince ibérico (*Lynx pardinus*) es la especie de grandes carnívoros de Europa que más ha sufrido debido a la modificación de su hábitat, la pérdida de sus especies presa y el furtivismo. En regresión desde la década de los años 1960, esta especie ha perdido más del 80% de ejemplares solamente en los últimos 15 años.

Según las estimaciones actuales, existen en total entre 150 y 160 ejemplares. Sin un esfuerzo concertado de conservación, esta especie se acerca peligrosamente a la extinción y ya desapareció de Portugal. Los ejemplares restantes se encuentran en dos lugares del suroeste de España: la región de Doñana y las montañas de la Sierra Morena.

El lince ibérico es dos veces más pequeño que el lince europeo, tiene patas largas y una cola corta. Un lince de tamaño medio pesa entre 8 y 14 kg. Es un animal solitario, muy atigrado, cuyas crías nacen en marzo, generalmente dos en cada camada. Aunque se alimenta de vez en cuando de aves, roedores y jóvenes cérvidos, su presa esencial son los conejos. La importante disminución del número de conejos en la península Ibérica por causa de enfermedad (la mixomatosis

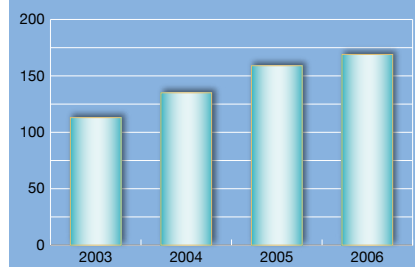
y, más recientemente, la neumonía vírica hemorrágica (NVH)) y modificaciones en su hábitat han reducido hasta hoy 5% del número existente, en la década de los años 1950 y probablemente ha contribuido a dificultar la situación del lince.

El territorio del lince es relativamente pequeño, de 4 a 20 km<sup>2</sup>. Prefiere un hábitat compuesto de matorrales y bosques densos entrecruzados de espacios abiertos y la conservación se ha concentrado en la protección de zonas de matorral mediterráneo definidas. Las zonas ideales para el lince también deben situarse lejos de los grandes ejes de carreteras y estar libres de trampas y venenos. En la década de los años 1980, el tráfico de las carreteras causó el 7% de mortalidad del lince ibérico.

En España y Portugal se han realizado varios proyectos cofinanciados por LIFE. Uno en particular tiene como finalidad mejorar el estado de conservación del lince ibérico en Andalucía. Este proyecto intenta fomentar la conexión entre poblaciones aisladas de lince y aumentar la disponibilidad de especies presa mediante el arrendamiento de caza y, entre otros métodos, llevando a cabo una campaña eficaz de reintroducción del conejo. Asimismo, se ocupa del problema de los animales víctimas accidentales de cepos y de atropello, aplicando medidas a través de acuerdos de gestión con los propietarios rurales, en su mayoría privados.

Además, un nuevo proyecto LIFE-Naturaleza tiene como finalidad elaborar una estrategia global para la conservación del lince en Andalucía. Este proyecto, coordi-

Evolución del tamaño de la población del lince ibérico (2003-2006)



Fuente: "Recuperación de las poblaciones de lince ibérico en Andalucía" (LIFE02 NAT/E/8609)

nado por la Junta de Andalucía, concluirá en 2011.

La tendencia a la disminución del número de lince observada hasta 2000 en Doñana y Sierra Morena, se ha detenido. Actualmente, el número de ejemplares se ha estabilizado en Doñana y está en aumento en la Sierra Morena desde 2002.

Esta especie requiere investigaciones más avanzadas. El proyecto LIFE de Andalucía supervisa a los lince y patrulla importantes zonas de conservación. Asimismo, es de esencial importancia una campaña de sensibilización y concienciación para la supervivencia de la especie.

La UE-25, más Bulgaria y Rumania: de 150 a 160 lince ibéricos



Fuente: LCIE



### Referencias de los proyectos:

LIFE02 NAT/E/8609 y  
LIFE06 NAT/E/209

### Sitio web:

[http://www.juntadeandalucia.es/medioambiente/LIFE\\_lince/infogeneral/introduccion.html](http://www.juntadeandalucia.es/medioambiente/LIFE_lince/infogeneral/introduccion.html)



## Gloton (Gulo gulo)

Aunque su aspecto se asemeja al del oso, con su pelaje pardo, su máscara facial y su robusto cuerpo, el gloton (*Gulo gulo*) pertenece en realidad a la familia de los mustélidos. En Europa, el gloton ya sólo subsiste en la península Escandinava,

Finlandia y Rusia. Los países del norte de Europa (sin incluir Rusia) cuentan con alrededor de 500 ejemplares.

Los glotones se alimentan de carcasas de animales abandonados por lobos y linceos y cazan liebres, ovejas, renos semidomesticados, roedores y, muy de vez en cuando, grandes animales, tales como el alce. Los estudios recientes han puesto de manifiesto que estos animales solitarios tienen territorios enormes, de 200 a 1.500 km<sup>2</sup>, en hábitats como la tundra alpestre y la taiga. Su vulnerabilidad a las actividades humanas y su escasa tasa de reproducción dificultan aún más su supervivencia.

La presa de renos semidomesticados (todo el año) y ovejas que pacen libremente (durante el verano) por parte del gloton, ha llevado a Noruega a imponer una limitación de su número (en lugar de medidas de protección para el ganado con ayuda de medios tradicionales) y ha fomentado el furtivismo en Suecia, aunque este país indemniza a los ganaderos cuyos renos han sido víctimas



En Europa, el gloton subsiste solamente en la península Escandinava, Finlandia y Rusia.

del ataque del gloton. Finlandia intentó desplazar al gloton de las zonas conflictivas del norte a las zonas boscosas del centro del país. La extinción de los grandes carnívoros, tales como los lobos, también repercute en el gloton, ya que lo priva de una importante fuente de carroña.

UE25 más Bulgaria y Rumania:  
entre 500 y 600 glotones

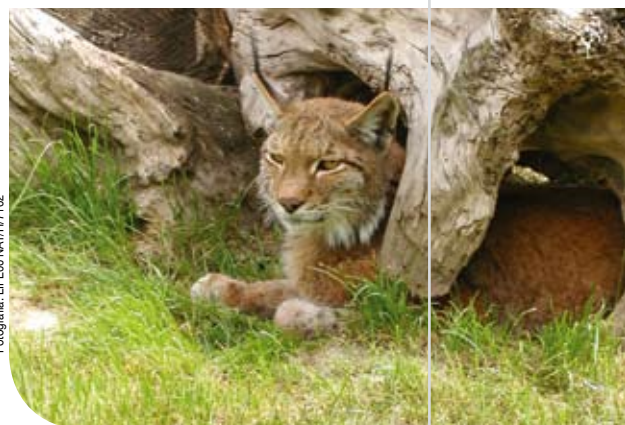


## Lince europeo (Lynx lynx)

Por su parte, el lince europeo (*Lynx lynx*) se ha reintroducido con éxito en Francia, Suiza, Eslovenia y la República Checa, tras su extinción en Europa Occidental y Central hacia mediados del siglo XX. El restablecimiento de las poblaciones de Alemania y Polonia está también en curso. Las poblaciones de Fenoscandia también se han desarrollado mucho estas últimas décadas. Existen entre 5.000 y 8.000 linceos europeos en Europa.

El lince europeo es más grande que su primo ibérico amenazado de extinción y se alimenta sobre todo de ungulados salvajes, tales como corzos y gamuzas, así como de liebres. Está presente en muy bajas densidades debido al tamaño de su territorio, que varía de 100 a 1.000 km<sup>2</sup>, y al hecho de que los animales del mismo sexo no comparten el mismo territorio. El lince europeo, tercer gran depredador en Europa, mide alrededor de un metro de longitud y tiene de 60 a 65 cm de alzada. Los seres humanos siguen siendo la principal amenaza para el lince, especialmente para las pequeñas poblaciones o los grupos de animales que han sido reintroducidos. La conservación de estas poblaciones puede ser puesta en peligro debido a las pérdidas causadas por el tráfico de carreteras o el furtivismo.

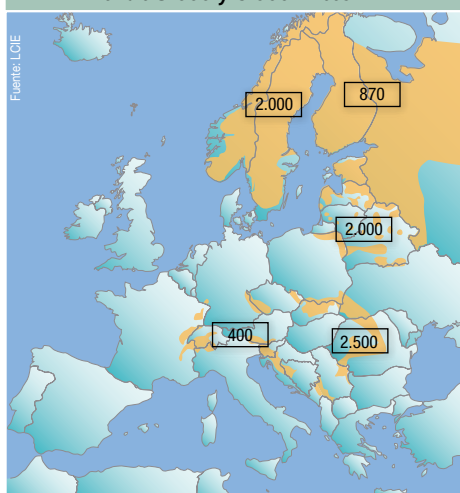
El proyecto LIFE-Naturaleza titulado Priority measures for the conservation of large carnivores in the Alps (Medidas prioritarias para la conservación de los grandes carnívoros en los Alpes) permitieron a los agricultores proteger a sus rebaños con ayuda de perros de guardia. Según el beneficiario del proyecto, el World Wildlife Fund Italia, los resultados son positivos: una reducción de la depredación hará disminuir el deseo de



El lince europeo es de mayor tamaño y mucho más corriente que su primo ibérico.

cazar furtivamente al lince. Los esfuerzos de conservación también deberán concentrarse en garantizar que el lince europeo tenga un hábitat adaptado y especies presa suficientes para sobrevivir.

UE25 más Bulgaria y Rumania:  
entre 5.000 y 8.000 linceos



### Referencia del proyecto:

LIFE97 NAT/IT/4097

### Sitio web:

<http://www.wwf.it/lavoro/progettilife/carnivori.asp>



## NB:

- El Barómetro Natura es administrado por el Centro Temático Europeo para la Protección de la Naturaleza y la Biodiversidad y se basa en la información oficialmente transmitida por los Estados miembros.
- Numerosos lugares se designaron, en su totalidad o en parte, de conformidad con las dos Directivas; por tanto, no pueden añadirse estos datos para obtener una cifra global de Natura 2000.
- El % de superficie sólo se refiere a la superficie terrestre designada, es decir, el total de las Zonas Especiales de Protección para las Aves (Directiva Aves), los LIC propuestos, los LIC o las ZEC (Directiva Hábitats), menos el ámbito marino. Algunos Estados miembros definieron también áreas importantes de sus aguas marinas. Estas últimas se incluyen en el número de lugares y zonas propuestos, pero no en el % de superficie ni en las indicaciones de progresión. No es posible determinar el carácter suficiente de las propuestas nacionales para varias especies y hábitats marinos, ya que se requiere más trabajo para la aplicación satisfactoria de Natura 2000 con arreglo a ambas directivas, especialmente en lo que se refiere al medio ambiente marino de alta mar.
- Algunos Estados miembros han propuesto zonas muy extensas, que incluyen "zonas de seguridad", mientras que otros se limitaron a proponer las zonas esenciales. En ambos casos, el artículo 6 de la Directiva Hábitats se aplica también a las nuevas actividades previstas fuera de un lugar Natura 2000, pero susceptibles de afectar a este último.
- Los diez nuevos Estados miembros tenían la obligación de clasificar las ZEPAs y de proponer LICs a la fecha de su adhesión (1 de mayo de 2004). Todos presentarán su lista y la evaluación se está llevando a cabo.
- La evaluación global de las listas nacionales puede modificarse, aumentando o reduciendo lugares y zonas, tras análisis científicos más completos de los datos, especialmente en los seminarios biogeográficos correspondientes.

ESTADOS MIEMBROS	LUGARES DE IMPORTANCIA COMUNITARIA (LIC)					
	Número de lugares	Superficie total (km²)	Superficie terrestre (%)*	Número de lugares marinos	Superficie marina (km²)	Progresos
BELGIË/BELGIQUE	229	2.964	9,7	0	0	
ČESKÁ REPUBLIKA	38	6.936	8,8	—	—	
DANMARK	113	14.709	5,9	59	12.173	
DEUTSCHLAND	568	48.102	8,9	14	16.216	↑
EESTI	66	12.161	12,8	26	6.394	
ELLAS	151	13.703	10,0	16	567	
ESPAÑA	512	92.378	18,3	20	574	
FRANCE	369	45.500	7,7	62	3.260	↑
IRELAND	131	2.815	2,9	66	810	
ITALIA	566	34.683	11,3	18	763	↑
KYPROS**	7	788	13,4	1	21	↑
LATVIJA	97	6.751	9,6	4	520	
LIETUVA	77	5.435	8,1	1	171	
LUXEMBOURG	12	139	5,4	—	—	
MAGYARORSZÁG	55	13.519	14,5	—	—	
MALTA	12	14	4,5	0	0	↑
NEDERLAND	77	10.109	12,5	7	4.913	
ÖSTERREICH	95	9.413	11,2	—	—	
POLSKA	72	33.156	7,8	3	8.794	
PORTUGAL	50	9.956	10,1	10	622	
SLOVENIJA	27	4.656	23,0	1	3	
SLOVENSKO	38	12.236	25,1	—	—	
SUOMI	467	30.868	7,5	66	5.567	↑
SVERIGE	530	28.764	6,2	107	3.033	↑
UNITED KINGDOM	258	14.967	5,8	3	710	
<b>EU</b>	<b>4.617</b>	<b>454.723</b>	<b>9,9</b>	<b>484</b>	<b>65.111</b>	

\* El % de superficie terrestre de los LIC y ZEPA en relación con la superficie terrestre del Estado miembro

\*\* La superficie y el porcentaje de este Estado miembro corresponden al territorio de Chipre, donde actualmente se aplica el acervo comunitario con arreglo al protocolo 10 del Tratado de adhesión de Chipre

Para más información sobre la clasificación de las ZEPA, contacte Michael O' Brian, DG ENV.B.2.



muy insuficiente



incompleta



completa



progresos importantes recientes



## ZONAS DE PROTECCIÓN ESPECIAL (ZEPA)

Número de lugares	Superficie total (km²)	Superficie terrestre (%)*	Número de lugares marinos	Superficie marina (km²)	Progresos	ESTADOS MIEMBROS
278	3.221	10,0	1	181		BÉLGICA
864	7.244	9,2	—	—	BE	REPÚBLICA CHECA
254	11.136	7,4	118	7.959		DINAMARCA
4.617	53.294	9,9	48	18.086		ALEMANIA
509	10.591	15,9	34	3.419	BE	ESTONIA
239	27.641	16,4	102	5.998		GRECIA
1.380	119.104	22,6	88	5.191		ESPAÑA
1.305	48.942	7,9	90	5.603		FRANCIA
413	10.561	14,2	92	3.386		IRLANDA
2.286	44.979	13,9	160	2.244		ITALIA
36	711	11,5	5	50	BE ↑	CHIPRE**
331	7.651	11,0	6	556	BE	LETONIA
267	6.664	10,0	2	171	BE	LITUANIA
47	383	14,8	—	—		LUXEMBURGO
467	13.929	15,0	—	—	BE	HUNGRÍA
27	48	12,6	1	8	BE	MALTA
141	7.510	8,4	9	4.025		PAÍSES BAJOS
165	8.885	10,6	—	—		AUSTRIA
192	13.124	4,2	0	0.0	BE	POLONIA
94	16.503	17,4	23	490		PORTUGAL
259	6.360	31,4	3	0.2	BE	ESLOVENIA
382	5.739	11,8	—	—	BE	ESLOVAQUIA
1.715	48.552	12,7	98	5.460		FINLANDIA
3.981	62.557	13,7	327	5.848		SUECIA
613	25.109	6,5	41	9.131		REINO UNIDO
20.862	560.445	12,2	1.248	77.807		UE



muy insuficiente



incompleta



completa



progresos importantes recientes



en evaluación, en el contexto de los seminarios biogeográficos

La situación de los lugares Natura 2000 está en constante evolución y este barómetro representa solamente una "instantánea" de la situación en diciembre de 2006.

## Barómetro Natura: comentarios sobre los avances

Este barómetro presenta la situación actual, en el mes de diciembre de 2006, de la aplicación de las Directivas Hábitats y Aves en los 25 países.

Se han registrado importantes progresiones en la definición de ZEPA en Chipre, Finlandia, Francia, Alemania, Italia, Malta y Suecia. Del mismo modo, Chipre, Finlandia, Francia, Alemania, Italia y Suecia realizaron notables progresos en cuanto a propuestas de LIC.

La primera lista de lugares de importancia comunitaria (LICs) para la región biogeográfica Mediterránea se aprobó el 19 de julio de 2006, y ahora existen listas iniciales de LIC para todas las regiones biogeográficas de la UE15.

Los seminarios biogeográficos se dedican a evaluar los LIC propuestos por los nuevos Estados miembros con el fin de determinar si éstos abarcan suficientemente los hábitats y especies pertinentes. Para los nuevos Estados miembros, ya se celebraron los primeros seminarios sobre cuatro de las regiones biogeográficas (Alpina, Boreal, Continental y Panónica). En 2005 se celebraron reuniones bilaterales preliminares de selección en Malta y Chipre y un seminario biogeográfico para el Mediterráneo tuvo lugar en diciembre de 2006.

En el caso de las ZEPA, no hay procesos de selección biogeográfica, pero las listas publicadas de Áreas Importantes para las Aves (Important Bird Areas, IBA) así como de otros trabajos científicos para todos los nuevos Estados miembros ofrecen valiosas referencias para la evaluación de los logros realizados por las redes nacionales de ZEPA.

## El lobo (*Canis lupus*)

El lobo (*Canis lupus*) siempre ha tenido una relación ambivalente con el hombre, y su conservación a menudo levanta controversia. Cazado hasta su extinción en numerosas regiones de Europa en el siglo XIX, el lobo está dotado, sin embargo, de un extraordinario instinto de supervivencia, como lo demuestra su expansión espontánea y su recolonización en la península Escandinava, España, Italia y Alemania. Asimismo, cuenta con poblaciones importantes en gran parte de Europa Oriental y del Sureste.

La supervivencia del lobo se debe en parte a su capacidad para adaptarse a numerosos hábitats. En el sur de Europa, por ejemplo, los lobos aprendieron a escharbar las basuras en busca de comida y a hacer presas entre la ganadería. Por este motivo, en numerosas zonas se ha optado por adoptar medidas de protección de ovejas y bovinos en lugar de meramente sacrificar al lobo. No obstante, para los lobos de Europa, el furtivismo sigue siendo una de las mayores amenazas. En muchos países del Este de Europa (donde el lobo sólo se incluye en el Anexo V de la Directiva Hábitats), la caza del lobo sigue siendo legal pero, si se gestiona correctamente, no debería ser incompatible con el mantenimiento de un estatuto de conservación favorable para esta especie.

En el norte, los lobos apresan sobre todo ciervos comunes y alces y tienden a ser más grandes. Un lobo macho adulto medio pesa entre 40 y 50 kg. (y tiene una longitud de hasta 150 cm.) mientras que una hembra pesa entre 30 y 50 kg. El lobo es el segundo gran carnívoro de Europa después del oso.

Aunque el lobo figure en la clasificación de la Directiva Hábitats, en muchos países europeos los esfuerzos de conservación anteriores se vieron obstaculizados por la falta de información sobre el número exacto de lobos y su localización. Los proyectos LIFE-Naturaleza destinados a mantener las



Fotografía: João Pedro Silva

Estos últimos años, el lobo ha recolonizado buena parte de Europa.

poblaciones de lobos tienen por objeto proporcionar estos datos y evaluar el impacto de las poblaciones de lobos sobre su entorno.

Asimismo, se interesan en la imagen del lobo en las comunidades locales y sensibilizan a la población respecto a la importancia de conservar a los carnívoros así como a las posibles ventajas que puede acarrear para la comunidad, especialmente mediante el desarrollo del turismo ecológico. Los proyectos LIFE-Naturaleza probaron que las actividades humanas podían coexistir con los carnívoros. LIFE cofinanció la construcción de vallas eléctricas y dio formación a los ganaderos para utilizar perros para cuidar el ganado en Europa Central y Meridional.

**Referencia del proyecto:**  
LIFE04 NAT/IT/144  
**Sitio web:**  
<http://www.life-coex.net>

Este tipo de iniciativas se coordinaron en toda Europa y los proyectos facilitaron el aumento de las poblaciones de lobos en Croacia, Italia, Portugal y España. En Hungría, también se encuentra en curso un proyecto LIFE-Naturaleza sobre la conservación de los lobos.

**Referencia del proyecto:**  
LIFE00 NAT/H/7162  
**Sitio web:**  
<http://www.vvt.gau.hu>

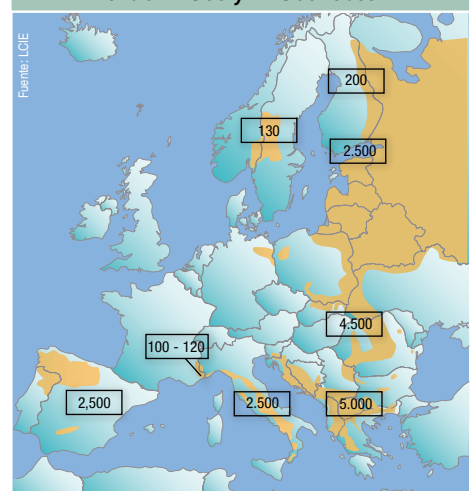
### El lobo: experiencia en Carelia del Norte, Finlandia



En Finlandia, se han efectuado numerosos estudios sobre las actitudes de la población local. Por ejemplo, un estudio de 2001 sobre los cazadores de Carelia del Norte (el principal territorio poblado por el lobo en Finlandia) reveló que el lobo seguía siendo temido y se deseaba reducir su número. El autor de este estudio afirma que aun cuando el temor a los grandes carnívoros siempre ha existido, el aumento de su número en estos últimos años lo ha convertido en un tema cada vez más frecuente de debate público. Según el estudio, el clima general de incertidumbre que reina en la sociedad actual ha creado la necesidad y la voluntad de controlar nuestro entorno inmediato: los grandes carnívoros representan una amenaza desconocida en el entorno del hombre, quien experimenta la necesidad de controlar esta amenaza. Este estudio concluye que los habitantes locales se sienten frustrados por no influir en la política de gestión del lobo. Finlandia ha respondido a estas inquietudes recurriendo al debate público cuyos resultados será la base de un plan de gestión. Además, este plan prevé la creación de grupos de debate regionales con distintos participantes.

Plan de gestión para la población de lobos en Finlandia  
[http://www.b.mmm.fi/julkaisut/julkaisusarja/2005/MMMjulkaisu2005\\_11b.pdf](http://www.b.mmm.fi/julkaisut/julkaisusarja/2005/MMMjulkaisu2005_11b.pdf)

### UE más Bulgaria y Rumania: entre 12.500 y 14.500 lobos







Los perros pastor viven con sus rebaños para crear una fuerte relación de protección.

## Lobos que aúllan y osos hambrientos

En una reciente película cómica, el propietario de un zoológico en dificultades decide introducir “fieras salvajes” para atraer más visitantes. En efecto, si los grandes carnívoros pueden ser muy populares encerrados en jaulas, su presencia en estado salvaje puede provocar inquietudes, sobre todo entre los ganaderos, que temen perder sus animales.

**N**o obstante, la gente está aprendiendo a vivir de nuevo con los carnívoros tras años de casi haber desaparecido en numerosas regiones de Europa. Al invertirse el descenso del número de osos y lobos, cada vez es más acuciante la necesidad de adoptar medidas para prevenir los ataques a la ganadería.

En zonas de Italia, por ejemplo, osos y lobos se multiplicaron tras el éxodo rural, la reforestación y la introducción de leyes destinadas a proteger las especies amenazadas.

Un ganadero de la provincia esencialmente agrícola de Perugia, en Umbria, afirma que hace 10 años, los lobos no atacaban nunca a sus terneros. Desde entonces, cada año pierde una media de 10 terneros. Aun cuando las autoridades provinciales le pagan una indemnización en torno a los 500 euros por ternero, considera que este importe no refleja el valor real del animal. La carne producida por su explotación

puede alcanzar un precio más alto en el mercado.

Las autoridades dedican fondos sustanciales al pago de indemnizaciones a los ganaderos, pero no disponen de fondos suplementarios para financiar proyectos de prevención. Sin embargo, gracias a un proyecto cofinanciado por LIFE, se encontró una solución. LIFE Coex, “Vida silvestre y agricultura: reducir al mínimo el conflicto mediante la prevención de los daños”, ahora suministra a las organizaciones asociadas, tales como la Provincia

*Un agricultor de los Abruzzos muestra los daños causados a sus colmenas por los osos.*



de Perugia, los medios para construir vallas eléctricas que mantengan a distancia los 6 a 7 lobos que viven en la zona.

Antes de la construcción de esta valla, el ganadero había intentado utilizar, sin éxito, un sistema de simulación de tiro de escopeta (al que los lobos se acostumbraron rápidamente), pero ahora, los lobos prácticamente ya no causan más daños entre su ganado. Con un coste de 1.700 euros, la provincia pudo ayudarle a cercar 7 ha, lo cual no cubre la totalidad de sus pastos, pero le permite guardar sus vacas preñadas en la zona protegida. Con un ganado de 500 cabezas, esta explotación cuenta casi un parto diario.

Sin embargo, la herencia del proyecto LIFE Coex, iniciado en 2002 y a medio camino de su vigencia, no se limitará a la cantidad de vallas construidas, sino que también aportará la prueba de que es posible practicar una actividad ganadera en presencia de carnívoros.



### La vida del parque

LIFE Coex es un proyecto ambicioso y de gran alcance que, como su nombre lo indica, está encaminado a demostrar que las actividades humanas y los carnívoros pueden coexistir. Coordinado por el Instituto de Ecología Aplicada de Roma, cuenta con organizaciones asociadas en Croacia, Francia, Portugal y España así como en Italia, donde opera tanto en los Abruzzos como en Umbría. En los Abruzzos, sus socios son el Parque nacional del Gran Sasso (el punto culminante de la cadena de los Apeninos, que corre a todo lo largo de la península italiana), los Parques nacionales del Monti della Laga, de la Majella y el vasto Parque nacional de los Abruzzos, Lacio y Molise.

El Parque del Gran Sasso paga menos indemnizaciones por daños causados por los lobos desde que contrató a un veterinario remunerado gracias a una financiación de LIFE. Este veterinario puede determinar si el ganado afectado fue atacado por un lobo o por otro animal, por ejemplo, un perro errante o un jabalí. Según los administradores del parque, este sistema implicó una reducción "espectacular" (alrededor del 50%) del importe de las indemnizaciones. No obstante, según Annette Mertens, coordinadora del proyecto, la indemnización es "una cuestión más emocional que económica" para los ganaderos. "El lobo ha sido utilizado como chivo expiatorio", indica.



En los Abruzzos, vallas eléctricas protegen huertas y colmenas de los osos.

Otro medio de proteger a los rebaños de los lobos es utilizar perros pastor, una práctica que se ha perdido en algunas partes de Italia. El proyecto dona cachorros de perro pastor de la Maremma y los Abruzzos a los criadores de ovejas. Estos perros crecen junto a su rebaño y crean fuertes lazos con las ovejas. Es de esencial importancia una fuerte identificación con el rebaño para garantizar que el perro no huya y deje su rebaño a merced de los ataques. A juicio de Annette Mertens, esta donación es un importante paso adelante y contribuye a crear una buena relación de trabajo entre los administradores del parque y los ganaderos. "Muestra que los responsables del parque hacen algo por ellos", señala.

Un ganadero afirma haber perdido 40 ovejas en un solo incidente. (Esta matanza es el resultado de lo que desde hace siglos se conoce como "lobadas". En inglés, este fenómeno se denomina *surplus killing*, el cual se produce cuando un depredador mata por instinto todo lo que intenta escapar). Aun cuando los perros pueden ser atacados a su vez, a menudo dos perros bastan para hacer huir un lobo.

Según las estimaciones, en los parques del Gran Sasso y del Monti della Laga viven alrededor de 50 lobos en 6 manadas, y están reintroduciendo ciervos comunes para que las manadas puedan alimentarse. (Es

posible contabilizar los lobos estudiando los aullidos y recogiendo muestras genéticas con ayuda de trampas especiales que retienen un mechón del pelaje del animal a su paso).

Los ganaderos aplaudieron la iniciativa de los perros pastor y tienen la intención de utilizarlos, a largo plazo, con fines de crianza. Uno de ellos declaró estar contento de tener estos perros porque sus ladridos le previenen de la presencia de los lobos y también de todos los peligros inminentes. Los perros criados especialmente con este fin son mucho menos salvajes que los utilizados actualmente (es decir, los que no han sido donados por el proyecto) y están mucho más acostumbrados al contacto humano. Habida cuenta que los parques atraen cada vez más visitantes, hay más probabilidades de interacción con los seres humanos y estas cualidades son sumamente apreciadas.

La modificación de las técnicas utilizadas para cazar el jabalí también permitirá proteger a lobos y osos de los parques nacionales. En el parque del Gran Sasso, los administradores promueven entre los cazadores la utilización de un perro con lazo (más bien que una jauría de perros sueltos) para levantar jabalíes de manera más controlada. Piensan que de este modo, se matarán por error menos carnívoros. Osvaldo Locasciulli afirma que el parque se ha visto beneficiado al ser definido por la UE como zona de especial interés para la conservación. "Los hábitats de los LIC brindan a los administradores la posibilidad de aplicar una política cinegética más estricta".

El oso pardo  
(Ursus arctos)







*A medida que las vallas financiadas por LIFE han mostrado una protección eficaz de los cultivos, ha aumentado la demanda de vallas eléctricas en la provincia de Terni, Umbria.*

### Protección de los cultivos

Las estimaciones del número de osos pardos que viven en los parques nacionales de la región varían. Según algunos, se contarían entre 35 y 60, principalmente en el parque de los Abruzos. Aun cuando los osos son carnívoros, también se alimentan con frutas y miel, y los agricultores han experimentado pérdidas en sus cultivos. En el marco del proyecto LIFE Coex, el Parque nacional de los Abruzos pudo levantar en Ortona dei Marsi una valla eléctrica destinada a impedir la entrada de los osos a una zona ocupada por cuatro huertas privadas. La gran diversidad de su flora hace que esta zona sea excelente para la apicultura y también es importante proteger los lugares donde se encuentran los colmenares. Un oso puede destruir el trabajo de un año entero. Este año, un oso ha causado, solamente en una noche, daños evaluados en 5.000 euros.

*En Ortona dei Marsi, el parque nacional de los Abruzos construyó una valla en torno a cuatro huertas privadas.*



Gracias a las vallas, el parque nacional pudo reducir en mucho las indemnizaciones que debe pagar a los agricultores.

En Umbria, una región muy conocida por sus vinos, se encuentran ejemplos similares de construcción de vallas. Las vallas eléctricas levantadas cerca de Orvieto protegen los viñedos (entre otros cultivos) principalmente de los jabalíes. Aunque la provincia de Terni paga importantes sumas a guisa de indemnización, los propietarios afirman que los importes sólo tienen en cuenta los daños a los viñedos y no el valor del vino. Antes de la construcción de la valla, un viticultor se quejó de que los daños causados a sus cepas chardonnay habían hecho descender el porcentaje de sus vinos blancos de denominación de origen controlado. La valla redujo el problema un "99%" y los jabalíes que todavía incursionan de vez en cuando en los cultivos, no causan gran daño.

Resultado de un compromiso entre los intereses de cazadores y agricultores, la construcción de vallas proporciona a los agricultores zonas cerradas protegidas que hacen la rotación de los cultivos mucho más fácil que antes. Una disminución de los daños causados por los jabalíes reduce la intensidad de la caza, que si no se controla, puede perjudicar a los lobos presentes en esta zona. A juicio de Gian Paolo Pollini, de la provincia de Terni, "Desde un punto de vista social, es importante desarrollar la cooperación". En cuanto a la caza del jabalí, la provincia fomenta también una modificación de las prácticas semejante a la aplicada en los parques nacionales en los Abruzos.



Fotografía: WRC/Artur V. Oliveira

Lobo ibérico (Canis lupus).

Todos los agricultores no son favorables a levantar vallas y, en un principio, muchos se mostraron escépticos. Pero al correrse la voz, la construcción de vallas ha despertado interés. La provincia, que al principio del proyecto Coex se dirigía a las explotaciones que sufrían más daños, no puede cubrir el coste de todas las solicitudes que empieza a recibir, pero desarrolla un diálogo con los productores locales y puede asesorar nuevas iniciativas de construcción de vallas. Como señala Pollini: "La colaboración continuará tras la financiación de la UE, porque la gente aprecia lo que es posible hacer. Ahora saben que existen soluciones".

Este tipo de diálogo es un elemento crucial del proyecto, que los organizadores gustan de destacar. Simone Ricci, del Instituto de Ecología Aplicada, opina que la conservación implica encontrar un compromiso entre el lobo (o el oso) y la actividad humana. "Es necesario iniciar un diálogo y tienen que participar todas las partes interesadas", afirma. Las iniciativas de Terni ponen de manifiesto que la caza del jabalí y la agricultura son compatibles, pero también tienen en cuenta al lobo. Demuestran que la coexistencia es posible.



#### Referencia del proyecto:

LIFE04 NAT/IT/144

#### Sitio web:

<http://www.life-coex.net>



## Tres años para detener la pérdida de la biodiversidad

Los gobiernos del mundo entero prometieron salvar la biodiversidad para 2010. Con el fin de lograr este objetivo, los países europeos crearon, en particular, asociaciones agrupadas en "Countdown 2010", una alianza de gobiernos y ONG. Esta iniciativa se puso en marcha en mayo de 2004, con el apoyo de la sección europea de la Unión Mundial para la Naturaleza (UICN).

**R**eunidos en Gotemburgo en 2001, los Jefes de Estado y de Gobierno europeos decidieron poner alto a la reducción o pérdida de la biodiversidad para finales de la década. Este objetivo reconoce que es cada vez más urgente preservar la biodiversidad. En efecto, según estudios recientes, dos tercios de los ecosistemas mundiales se encuentran en declive. La UE se propone situarse a la vanguardia en la búsqueda de soluciones a favor de la biodiversidad en el marco del Convenio sobre la Diversidad Biológica de las Naciones Unidas.

En una comunicación publicada en mayo de 2006, la Comisión Europea expone una ambiciosa hoja de ruta para detener la pérdida de biodiversidad para 2010 y prevé un plan de acción europeo que, además de las responsabilidades correspondientes a las instituciones de la UE y los Estados miembros, fija los indicadores destinados a supervisar la progresión así como un calendario de evaluación. Este plan enuncia las medidas que deben adoptarse para detener la reducción de la biodiversidad en la UE y cumplir los compromisos internacionales asumidos para reducir la pérdida de biodiversidad en el mundo. Asimismo, crea un mecanismo consultivo destinado a ayudar a los responsables a hacer mejor uso de los conocimientos existentes.

Countdown 2010 puede brindar un apoyo esencial a este plan. Además de destacar la importancia de la biodiversidad y el objetivo de 2010, pone de manifiesto los logros de sus socios. Asimismo, brinda una plataforma de comunicación a las organizaciones que enfocan distintos aspectos de la biodiversidad para que compartan sus experiencias y conocimientos. A fin de evaluar los progresos conseguidos a favor de 2010 como objetivo, Countdown 2010 elabora unos "Indicadores" que pueden mostrar fácilmente los éxitos y ponen de relieve los ámbitos que aún requieren atención.



La mariposa blanca del majuelo *Aporia crataegi*.

En 2005, los indicadores de Countdown 2010 fueron objeto de una aplicación experimental en la provincia de Brabante Septentrional de los Países Bajos, la primera región en asociarse. Countdown 2010 colabora con las partes interesadas a todos los niveles, incluidas las autoridades regionales. Las actividades realizadas a nivel local pueden ser muy eficaces en relación con el coste, sobre todo para despertar el interés de la opinión pública. Brabante Septentrional desarrolló una estrategia local en favor de la biodiversidad y una plataforma regional para el intercambio de conocimientos técnicos.

La falta de competencias técnicas en materia de biodiversidad en las administraciones locales constituye un problema corriente. Para intentar solucionarlo, Countdown 2010 fomenta y sostiene acuerdos de hermanamiento entre administraciones locales de distintos países con el fin de permitir intercambios de experiencias útiles.

En la Conferencia de las Partes del Convenio sobre la Diversidad Biológica, Countdown 2010 y UNITAR pusieron en marcha un pro-

grama de desarrollo de capacidades para proporcionar competencias y conocimientos en biodiversidad a las autoridades locales. Además del nuevo programa, creado en asociación con ICLEI, la red de gobiernos locales para la sostenibilidad, ayudará a los socios a elaborar planes de acción locales destinados a integrar la biodiversidad en la ordenación urbana.

Countdown 2010 también contribuirá a la realización del objetivo de la Red Natura 2000. Las actividades realizadas para lograr el objetivo 2010 contribuirán a sensibilizar sobre la necesidad de preservar la biodiversidad. Asimismo, se distribuirá una carpeta de herramientas de comunicación adaptada a las administraciones locales con el fin de ayudarlas en sus esfuerzos de sensibilización de los ciudadanos. Estas herramientas de comunicación destacarán las buenas prácticas de gestión de los lugares Natura 2000 que podrían inspirar proyectos de Countdown 2010.

<http://www.countdown2010.net>  
<http://ec.europa.eu/environment/docum/pdf/9842es.pdf>



# natura

## Noticias

### El Parlamento Europeo vota la enmienda de LIFE+



El Parlamento Europeo rechazó, por muy amplia mayoría, la posibilidad para los Estados miembros de controlar la mayor parte de los presupuestos LIFE+. La Comisión había propuesto que un 80% de los fondos de la UE para los proyectos LIFE+ se delegara a los Estados miembros. Este Reglamento se presentará ahora a un procedimiento de conciliación.

El Parlamento señala que la política medioambiental deberá diseñarse y aplicarse a escala europea. En el debate parlamentario, la eurodiputada del Grupo de los Verdes Marie-Anne Isler Béguin, ponente de esta propuesta, destacó los éxitos anteriores de las políticas medioambientales comunitarias y declaró que una renacionalización de estas políticas sería el principio de un lento proceso de erosión de la idea de integración europea. El Consejo y el Parlamento tampoco se ponen de acuerdo sobre el tipo de proyectos que deben financiarse. La Posición común del Consejo, que aprueba la propuesta de la Comisión, pide dedicar un 40% de los recursos presupuestarios a la naturaleza y a la biodiversidad. El Parlamento reclama un porcentaje más elevado, lo que representa por lo menos un 55%.

### Sitio Internet de buenas prácticas de conservación de la naturaleza

La Comisión creó un sitio Internet específico en su página inicial dedicada a la naturaleza con el fin de ilustrar las distintas formas de gestión que pueden utilizarse en distintas circunstancias en toda Europa y fomentar los intercambios de buenas prácticas. Presenta veinticinco ejemplos concretos de prácticas y soluciones efectivas de gestión, tomados de proyectos financiados en el marco de LIFE-Naturaleza. Abarcan cinco sectores distintos: agricultura, bosques, ríos, zonas marítimas y zonas húmedas.

[http://ec.europa.eu/environment/nature/nature\\_conservation/natura\\_2000\\_network/managing\\_natura\\_2000/exchange\\_of\\_good\\_practice/index.html](http://ec.europa.eu/environment/nature/nature_conservation/natura_2000_network/managing_natura_2000/exchange_of_good_practice/index.html)



### El Manual de orientación ya está disponible

El Manual de orientación "Financiación de Red Natura 2000" se publicó recientemente. Disponible en 20 lenguas, puede solicitarse la versión en papel en la página inicial del sitio sobre la Naturaleza de la Comisión (véase el enlace anteriormente mencionado) o descargar la versión electrónica en: [http://ec.europa.eu/environment/nature/nature\\_conservation/natura\\_2000\\_network/financing\\_natura\\_2000/guidance/index\\_en.htm](http://ec.europa.eu/environment/nature/nature_conservation/natura_2000_network/financing_natura_2000/guidance/index_en.htm)



### Natura 2000: cooperación para la conservación

Este folleto (Natura 2000 – Conservation in partnership) estudia las incidencias de Natura 2000 sobre la gestión de distintos sectores de utilización del suelo y explora las opciones disponibles para trabajar en cooperación con distintos grupos de intereses con el fin de proteger el rico patrimonio natural de Europa favoreciendo al mismo tiempo el desarrollo sostenible. [http://ec.europa.eu/environment/nature/nature\\_conservation/useful\\_info/documents\\_publications/pdf/stakeholder.pdf](http://ec.europa.eu/environment/nature/nature_conservation/useful_info/documents_publications/pdf/stakeholder.pdf)



Soledad Blanco, Directora de la Dirección General de Medio Ambiente, (izq.) y el equipo del proyecto revisando las modificaciones en la infraestructura vial en Doñana por el proyecto. LIFE02 NAT/E/8609

Fotografía: European Commission

### Soledad Blanco visita el proyecto del lince ibérico

Soledad Blanco, Directora de Asuntos Internacionales de la Dirección General de Medio Ambiente, visitó recientemente un proyecto LIFE-Naturaleza dedicado al lince ibérico en Andalucía, al sur de España. Esta visita destaca toda la importancia que la Comisión presta a la conservación de esta especie de felino seriamente amenazada. El proyecto, titulado "Conservación y Reintroducción del Lince Ibérico en Andalucía", recibirá 26 millones de euros de cofinanciación europea (el mayor presupuesto nunca concedido a un proyecto LIFE). Iniciado en 2006, este proyecto tiene por objeto elaborar una estrategia global de conservación del lince en Andalucía. De una

duración de 5 años, es coordinado por la Junta de Andalucía, al igual que un proyecto anterior dedicado a la gestión de los hábitats y a la presa principal que alimenta al lince, el conejo. Este nuevo proyecto desarrolla este enfoque y prepara en Doñana zonas destinadas a la reintroducción de lince nacidos en cautiverio. Asimismo, instaurará medidas destinadas a reducir el número de lince víctimas del tráfico de carreteras y a sensibilizar a la población local para que apoye la conservación de esta especie. Aun cuando el número de lince ibéricos es peligrosamente bajo, en 2006 nacieron 58 nuevos cachorros, en relación con los 37 del año anterior.

## Nueva política de cohesión comunitaria (2007-2013)

A partir de 2007, la UE aplicará una nueva política regional más integrada, que abarcará el período 2007-2013. Los antiguos y los nuevos Estados miembros ya no se abordan por separado. Los procedimientos se simplificarán y las financiaciones se concentrarán en las regiones más necesitadas de la UE-25. Para el nuevo período, el presupuesto conjunto de los Fondos Estructurales y de Cohesión ascenderá a aproximadamente 308 mil millones de euros, que representan el 36% del gasto global de la UE para este período.

Para más información, léase el texto de la Comunicación:

[http://ec.europa.eu/regional\\_policy/sources/docoffic/2007/osc/index\\_es.htm](http://ec.europa.eu/regional_policy/sources/docoffic/2007/osc/index_es.htm)

Asimismo, se amplió el alcance de las medidas que pueden financiarse con arreglo al Reglamento para el Desarrollo Rural (RDR). Uno de los objetivos es contribuir a mejorar el medio ambiente y el medio rural financiando medidas de gestión local beneficiosas para la biodiversidad de Europa y para la Red Natura 2000 en particular.

[http://ec.europa.eu/agriculture/rurdev/index\\_es.htm](http://ec.europa.eu/agriculture/rurdev/index_es.htm)

## Natura 2000: aplicación y gestión

Desde 2005 se está aplicando un programa de formación para los nuevos Estados miembros y los países candidatos, contratado por la Comisión Europea, con el fin de ayudar a las autoridades a poner en ejecución las dos Directivas de la UE relativas a la

naturaleza. A través de reuniones y talleres nacionales se llevaron a cabo intercambios de experiencias (buenas y malas) y el estudio de ejemplos prácticos sobre temas tales como el artículo 6 y las evaluaciones de impacto medioambiental, las campañas de información, la participación del público, etc.

[http://www.umweltbundesamt.at/umweltschutz/naturschutz/nat\\_international/training\\_natura2000/](http://www.umweltbundesamt.at/umweltschutz/naturschutz/nat_international/training_natura2000/)

Contacto con el Jefe de proyecto: [wolfgang.suske@umweltbundesamt.at](mailto:wolfgang.suske@umweltbundesamt.at).

## Compilación de los proyectos LIFE-Naturaleza 2006



En 2006, año final del programa LIFE III, el capítulo LIFE-Naturaleza del programa ha concedido más de 70 millones de euros a 61 nuevos proyectos de conservación con el fin de sostener la puesta en marcha de la Red Natura 2000. La financiación ascendió aproximadamente al 55% del coste total de los proyectos. Esta compilación da precisiones sobre los proyectos situados en 20 países así como información sobre las especies y los lugares abarcados y los

principales objetivos perseguidos. Se proporciona también información administrativa, que incluye las señas de contacto para cada proyecto. Esta publicación puede cargarse electrónicamente en inglés en la página inicial LIFE: <http://ec.europa.eu/environment/life/home.htm>

## LIFE and European forests



Desde 1992, paralelamente a otros instrumentos financieros comunitarios, LIFE-Naturaleza financió proyectos destinados a restaurar, preservar o detener la pérdida de biodiversidad de los bosques de Europa en el contexto de la Red Natura 2000. Esta publicación describe el contexto del sector forestal de la UE y la contribución aportada por LIFE en términos de: rehabilitación de los bosques, biodiversidad forestal, gestión forestal, creación de asociaciones para proteger y mejorar los bosques.

Esta publicación puede cargarse en línea en inglés en la página inicial LIFE.

<http://ec.europa.eu/environment/life/home.htm>

**Editores:** Wendy Jones, Jon Eldridge, João Pedro Silva (Astrale GEIE - AEIDL), Patrick Murphy (DG ENV.B.2) y Simon Goss (DG ENV.D.1).

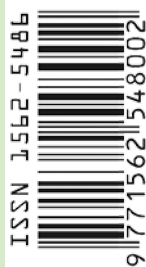
**Diseño:** Daniel Renders – Anita Cortés (Astrale GEIE - AEIDL)

**Asimismo, participaron en este número:** Marita Arvela, John Linnell, Annette Mertens, Valeria Salvatori, Frank Vassen, Aixa Sopeña, Rafael Cadenas, Eric Sarvan, Christine Charlier y Micheal O'Briain. Nuestro agradecimiento también al Parc Animalier de la Reid, Bélgica.

Este boletín se publica dos veces al año y está disponible en alemán, español, francés, inglés e italiano. Para figurar en la lista de destinatarios, consulte: [http://ec.europa.eu/environment/nature/nature\\_conservation/useful\\_info/newsletter\\_natura/index\\_en.htm](http://ec.europa.eu/environment/nature/nature_conservation/useful_info/newsletter_natura/index_en.htm)

También puede consultarse la página web, donde encontrará este boletín así como más información y documentos relacionados en la página inicial de naturaleza y biodiversidad de la Unión Europea: [http://ec.europa.eu/environment/nature/nature\\_conservation/useful\\_info/documents\\_publications/index\\_en.htm](http://ec.europa.eu/environment/nature/nature_conservation/useful_info/documents_publications/index_en.htm)

Para más información sobre LIFE y los proyectos LIFE, consulte: <http://ec.europa.eu/life/>



El boletín Natura 2000 no refleja necesariamente el punto de vista oficial de la Comisión Europea. Se autoriza su reproducción, excepto con fines comerciales, siempre que se cite la fuente.



Impreso en Cyclus®Print,  
100% papel reciclado.



Oficina de Publicaciones  
[Publications.europa.eu](http://Publications.europa.eu)