



Nº 12

Primavera-Verano 2015

ISSN 2363-314X

farnet

M A G A Z I N E

Rumbo al 2020





Índice

Fotografías (páginas):

Brown & May Marine Ltd. – UK (1), Cornwall Wildlife Trust photo (1), Elén Faxö (1), iStock (1, 5, 6), FARNET (3, 7, 8, 9, 11), Jean-Luc Janot (4, 5, 10, 14, 20, 21, 22, 23, 25), LIFE (6), Larnaca & Famagusta FLAG (12, 13, 14, 19, 20), Hastings FLAG (24, 26), autoridades de gestión (27).

Periodistas:

Jean-Luc Janot, Eamon O'Hara.

Otros colaboradores:

Urszula Budzich-Tabor, Monica Burch, Yves Champetier, Rosa Chapela, Serge Gomes da Silva, John Grieve, Ryszard Kamiński, Sabine Kariger, Michel Laine, Christophe Le Visage, Johanne Orchard-Webb, Bill Slee, Paul Soto, Lorena van de Kolk, Gilles van de Walle.

Producción:

DevNet geie (AEIDL/Grupo Alba) / Kaligram.

Contacto:

FARNET Magazine, Unidad de Apoyo FARNET
Rue de la Loi 38, boîte 2
B-1040 Brussels
+32 2 613 26 50
info@farnet.eu
www.farnet.eu

FARNET Magazine está publicada por la Dirección General de Asuntos Marítimos y Pesca de la Comisión Europea. Se distribuye gratuitamente bajo solicitud.

FARNET Magazine se publica dos veces al año en inglés, francés, alemán y español.

Editor: Comisión Europea, Dirección General de Asuntos Marítimos y Pesca. Director General.

Cláusula de exención de responsabilidad: Aunque la Dirección General de Asuntos Marítimos y Pesca es responsable de la producción total de la revista, no lo es de la exactitud, contenido u opiniones expresados en los artículos.

La Comisión Europea, a menos que se indique lo contrario, no ha aceptado o aprobado de ninguna manera las opiniones que se incluyan en esta publicación y las declaraciones que en ella aparecen no deben considerarse como manifestación de las opiniones de la Comisión o de la Dirección General de Asuntos Marítimos y Pesca.

La Comisión Europea no garantiza la exactitud de la información incluida en esta publicación y la Comisión o cualquier otra persona que actúe en su nombre declina toda responsabilidad del uso que se pueda hacer de esta revista.

© Unión Europea, 2015.

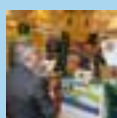
Reproducción autorizada, con indicación de la fuente bibliográfica.

Impreso en Bélgica en papel reciclado.



Una nueva dirección para los FLAG 4

La reforma de la política pesquera común, la creación de empleo y la lucha contra la pobreza, el cambio climático y la transición energética, el crecimiento azul y el desarrollo costero, y el enfoque participativo del desarrollo local con la posibilidad de combinar diferentes oportunidades de financiación: he aquí tan solo algunos de los diversos retos y oportunidades que los FLAG deberán tener en cuenta a la hora de preparar sus estrategias para los próximos seis años.



Enfoque: FARNET, a toda vela 9

Informe sobre la conferencia «Rumbo al 2020»
(Bruselas, 2-3 de marzo de 2015).



Reportaje: Una porción del pastel 12

Los pescadores de Lárnaca y Famagusta, dos populares destinos turísticos chipriotas, están utilizando el Eje 4 del Fondo Europeo de Pesca (FEP) para mejorar sus habilidades y la calidad de sus productos y servicios, con el fin de beneficiarse más del mercado turístico local.



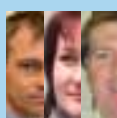
Encarte especial: La experiencia FARNET 15

Síntesis del desarrollo local en las zonas costeras y pesqueras.



Reportaje: Una peculiar flota pesquera 22

El desarrollo local participativo es una tradición muy arraigada en Hastings, Inglaterra (Reino Unido). Integrar a los pescadores en el proceso suponía, sin embargo, una tarea novedosa que se ha concluido con éxito gracias al Eje 4 del FEP.



Gente 28

Entrevista a tres bandas con Timo Halonen, Edite Kublina y José Vicente Palmero Jorro, representantes de las autoridades de gestión de Finlandia, Letonia y España, respectivamente.



Editorial

«Me han impresionado especialmente la energía y el compromiso con los que las comunidades locales desean tomar las riendas de su futuro»

Ha sido un placer para mí haber participado en la conferencia «Rumbo al 2020», que me brindó una oportunidad única de conocer a muchos actores locales y los proyectos por ellos presentados. Me han impresionado especialmente la energía y el compromiso con los que las comunidades locales desean tomar las riendas de su futuro, y ha sido muy alentador comprobar cómo la financiación europea canalizada a través del FEP, y del futuro FEMP, puede llegar realmente a producir resultados impresionantes sobre el terreno: innovaciones, nuevas empresas, crecimiento y empleo a escala local.

Estoy convencido de que estos enfoques locales representan un útil añadido a nuestra cartera de políticas. Vienen a complementar nuestras vías de financiación sectorial, contribuyendo a incrementar la sostenibilidad del sector de la pesca y la acuicultura y a aumentar el valor añadido a escala local, así como a preservar el patrimonio cultural, generar empleo e ingresos complementarios a las familias de los pescadores, y mejorar en líneas generales la calidad de vida de las comunidades costeras.

En esta edición de la revista podrá encontrar más información sobre **porqué** la Comisión considera que estos enfoques son importantes para abordar los nuevos retos que nos esperan en el futuro. Y también podrán leer un artículo sobre la «Experiencia FARNET», que les ofrecerá trucos y consejos sobre **cómo** convertir en éxito el desarrollo local participativo.

En lo que se refiere al **porqué** planteado en el párrafo anterior, podrán encontrar las respuestas en las actas de la conferencia «Rumbo al 2020», y en particular en la información sobre los 42 proyectos que participaron en la exposición interactiva, proyectos que han contribuido de manera significativa al crecimiento económico y a la creación de empleo en sus zonas de pesca. Según los datos aportados, este ramillete de proyectos del FEP ha logrado crear 91 empleos a tiempo completo y 347 a tiempo parcial y estacionales, además de haber contribuido a mantener otros 135 puestos de trabajo. Pero los resultados de estos proyectos van más allá de la mera generación de empleo: han introducido nuevas innovaciones en el contexto local y han ayudado a crear nuevos vínculos entre los actores locales, incrementando así el capital social de las zonas en cuestión y fomentando el conocimiento de su patrimonio cultural.

Dos informes elaborados sobre sendas zonas de pesca del Reino Unido y Chipre vienen a ilustrar y corroborar esta positiva dinámica local que genera la aplicación del Eje 4: en Hastings, el apoyo al desarrollo local ha contribuido a recuperar o restablecer los vín-

culos entre la comunidad pesquera y el resto de la comunidad «de interior». En Chipre, por su parte, los pescadores han mejorado sus habilidades y la calidad de sus productos y servicios a fin de ganar una mayor cuota en el mercado turístico.

En esta edición de la revista se explica igualmente **cómo** se puede promover el desarrollo a escala local. El encarte de las páginas centrales presenta la «Experiencia FARNET» en 20 puntos clave, basados en las lecciones aprendidas y en las metodologías desarrolladas y probadas durante estos cinco últimos años. En páginas posteriores se ofrece una entrevista con tres representantes de las autoridades de gestión, quienes explican la dirección que han seguido a la hora de preparar sus programas operativos para el período 2014-2020.

Como subrayé en mi discurso de apertura de la conferencia «Rumbo al 2020», debemos ir más allá de la búsqueda de un «equilibrio» entre la economía y el medio ambiente. Tenemos que integrar ambas dimensiones en proyectos sobre el terreno que contribuyan a crear un futuro sostenible para las comunidades costeras de Europa. Y, para fomentar el crecimiento azul y desarrollar todo su potencial, debemos igualmente comprender mejor la interacción entre el mar y la tierra, así como las oportunidades y amenazas que esta interacción puede representar para las zonas costeras. Las asociaciones locales tienen un importante papel que desempeñar en este sentido.

El Eje 4 ha introducido un nuevo enfoque de desarrollo local para las comunidades de todo el litoral europeo. El desarrollo local participativo se encuentra ahora también firmemente integrado en la nueva generación de programas de los fondos estructurales y de inversión europeos para el período 2014-2020.

Permítanme concluir recordándoles que 2015 es el Año Europeo del Desarrollo. Hemos de demostrar juntos la importancia que tiene proteger nuestro medio ambiente al tiempo que desarrollamos nuestra economía: en efecto, tenemos la responsabilidad de seguir promoviendo las normas más exigentes posibles para la protección del medio ambiente, al tiempo que garantizamos igualmente un futuro sostenible para las nuevas generaciones que vivirán en las zonas costeras de Europa.

Karmenu Vella,
Comisario europeo de Medio Ambiente,
Asuntos Marítimos y Pesca

Perspectiva

SOLUCIONES LOCALES PARA RETOS GLOBALES

Una nueva dirección para los FLAG

La reforma de la política pesquera común, la creación de empleo y la lucha contra la pobreza, el cambio climático y la transición energética, el crecimiento azul y el desarrollo costero, y el enfoque participativo en el desarrollo local multifondo: he aquí tan solo algunos de los diversos retos y oportunidades que los FLAG deberán tener en cuenta a la hora de preparar sus estrategias para los próximos seis años.

Se trata de retos y oportunidades de una naturaleza muy diferente entre sí, como es obvio. Algunos hay que abordarlos inmediatamente, como la reforma de la política pesquera común (PPC). La creación de empleo es también una necesidad absoluta. Otros asuntos, como el cambio climático, tienen una dimensión territorial que hace que las amenazas y las oportunidades de acción varíen en función de la ubicación geográfica. Cada uno de estos retos y oportunidades tendrá, en cualquier caso, un indudable impacto sobre las zonas costeras, que habrá que analizar cuidadosamente para que los FLAG puedan determinar la respuesta más apropiada, así como valorar la necesidad o la oportunidad de ampliar el ámbito de intervención.

La nueva dirección de la PPC

La nueva PPC, en vigor desde el 1 de enero de 2014, se propone devolver las poblaciones de peces a niveles sostenibles, poner fin a las prácticas de descartes de pesca, tan despilfarradoras, y crear nuevas oportunidades para el crecimiento y el empleo en las regiones costeras. A tal fin centra su atención en los siguientes objetivos: establecer un rendimiento máximo sostenible y unas obligaciones de desembarque, conceder mayor



▲ Un pescador leyendo FARNET Magazine en Chipre.

autonomía al sector, apoyar la pesca artesanal y la acuicultura y mejorar el conocimiento científico sobre el estado de las poblaciones de peces. La reforma tendrá sin duda un significativo impacto a escala local, y contribuirá a crear nuevos objetivos estratégicos potenciales para los FLAG.

Los FLAG podrán, en estrecha colaboración con otras organizaciones activas en el sector de la pesca, ayudar a promover el surgimiento de nuevas ideas e innovaciones que conduzcan a la generación de empleo y actividad en sus zonas. Los FLAG podrían, por ejemplo:

> Apoyar más la pesca artesanal y la acuicultura, intentando añadir valor, promover normas de mayor calidad y establecer nuevos canales de comercialización y redes de distribución para los productos de la pesca y la acuicultura.

- > Hacer participar en mayor medida a las mujeres y contribuir a un mayor reconocimiento de su papel, así como apoyar la creación de nuevas actividades por y para las mujeres.
- > Promover la participación de las partes interesadas.
- > Apoyar a los jóvenes y a los nuevos empleados que deseen introducirse en el sector de la pesca.
- > Aumentar la diversificación, en particular en ámbitos relacionados con la protección del entorno marino, las energías renovables, el tratamiento de residuos y la investigación y la innovación.
- > Establecer nuevas relaciones con la comunidad investigadora, especialmente en lo que se refiere al control y evaluación del estado de los recursos marinos y la biodiversidad.
- > Diseñar experimentos para abordar el problema de la prohibición de los descartes, y explorar soluciones potenciales al mismo, ya sean a bordo de los propios barcos o bien en el punto de desembarque, al objeto de promover su posible uso y, en el caso de conseguir resultados satisfactorios, proceder a su explotación.



Creación de empleo y lucha contra la pobreza

En diciembre de 2014, el 9,8 % de la población laboral de la UE se encontraba en situación de desempleo, porcentaje que entre los jóvenes de entre 15 y 24 años se elevaba al 21 %, e incluso superaba el 50 % en Grecia y España. El número de personas expuestas al riesgo de pobreza y exclusión social ha aumentado también durante la última década, y afecta ahora a más del 25 % de la población en 12 de los Estados miembros. Si a algunas zonas costeras les está yendo razonablemente bien, en muchas otras la situación se ha deteriorado. La creación de empleo y la lucha contra la desigualdad se han convertido en imperativos absolutos para muchos FLAG.

Aunque no existe ninguna fórmula mágica para abordar esta difícil situación, se puede reaccionar ante ella de diferentes maneras, más allá de las estrategias tradicionales perseguidas por los FLAG. En la conferencia «Rumbo al 2020» se trataron algunas de las posibilidades, como:

- > Creación de empleo por medio del desarrollo de servicios de alta calidad destinados tanto a los residentes como a los visitantes (puntos locales de venta al público, pequeñas empresas, servicios personales y relacionados con la salud,



▲ Un joven pescador descargando camarones en Dorum, en la zona del FLAG de Cuxhaven, Alemania.

actividades culturales), apoyados por el establecimiento de canales cortos de distribución en todas las zonas.

- > Iniciativas que ayuden a reforzar el atractivo de la zona. La pesca, independientemente de cuál sea su importancia económica a nivel local, puede contribuir significativamente a lograr tal fin, sobre todo cuando se intenta reforzar la identidad, la cultura y el patrimonio local de la zona. Todo ello ayudará, a su vez, a atraer nuevas actividades, como las relacionadas con la construcción residencial, el turismo y el «crecimiento azul» (energías renovables, investigación e innovación, etc.). Una gran ventaja en este sentido es saber cómo integrar, de forma cuidadosa y organizada, estas nuevas actividades y residentes,

teniendo en cuenta la situación de las personas que trabajan en los sectores tradicionales y de aquellas que están más expuestas a la pobreza.

- > Apoyar todas las formas nuevas de actividad emprendedora (empresas sociales, empresas ciudadanas y cooperativas), comercio local (consumo colaborativo, economía circular), innovaciones sociales y micromecenazgo, que contribuyan a favorecer las iniciativas locales.
- > Priorizar el apoyo a las iniciativas más prometedoras en materia de empleo e integración social.



Crecimiento azul

Los mares y los océanos ofrecen un significativo potencial para la innovación y el crecimiento, motivo por el que el sector pesquero se está enfrentando a una competencia cada vez más intensa por el espacio marítimo. Son muchos los ejemplos de actividades que podrían citarse en este sentido: acuicultura, pesca recreativa, turismo, producción de energía eólica y de otros tipos de energía renovable de origen marítimo, y explotación de las reservas marinas de petróleo y gas. Esta competencia puede suponer un verdadero reto para los actores locales, sobre todo porque algunos de estos nuevos ámbitos de actuación requieren de una sustanciosa inversión de capital y de la instalación de infraestructuras a gran escala en la costa y/o en el mar. Pero se trata también de actividades que abren un nuevo potencial para las zonas costeras y los FLAG.

Algunas de estas nuevas actividades se están desarrollando por medio de estrategias basadas en una enorme inversión de capital, para las que raramente se necesita participación local alguna. No obstante, y en buena lógica, las zonas costeras suelen ser el trampolín necesario para acceder a los recursos marinos, cuya explotación se debería compartir para que beneficie al mayor número posible de personas. La participación de la población local puede facilitar el éxito de este tipo de proyectos, por medio de la búsqueda de un valor añadido que sea beneficioso para ambas partes, por ejemplo, compartiendo ideas y recursos, y ayudando a integrar estas nuevas actividades en la zona mediante la participación de los actores locales en el proceso de toma de decisiones.

Los FLAG podrían centrar sus esfuerzos en tres ámbitos principales: empoderamiento de las comunidades, asociación y sentimiento de apropiación o adhesión, que podrían contribuir a:

- > Desarrollar las capacidades de los actores locales para participar en el desarrollo de actividades relacionadas con el crecimiento azul.
- > Garantizar el máximo impacto local en materia de generación de empleo y actividad, teniendo en cuenta al mismo tiempo los efectos sobre el medio ambiente y la calidad de vida.
- > Movilizar al mayor número posible de personas, empresas y proveedores de servicios locales, para ayudar a conseguir que la participación de la zona vaya mucho más allá de la mera aportación de los lugares y las infraestructuras.



▲ La energía eólica, motor del crecimiento azul.

Los FLAG pueden desempeñar un papel impulsor a la hora de apoyar proyectos que permitan a la población local participar directamente en el crecimiento azul, así como buscar fórmulas más inteligentes para que estas nuevas actividades sirvan de complemento a otras más tradicionales, como la pesca.

Cambio climático y transición energética

El cambio climático ha tenido, y tendrá, un enorme impacto en los ecosistemas costeros y marinos. La complejidad de dichos ecosistemas, y las interacciones entre ellos, hacen particularmente difícil la búsqueda de soluciones eficaces. Las estrategias locales son vitales para que las zonas puedan adaptarse a este nuevo contexto, y habrán de tener en cuenta las consecuencias que el cambio climático tendrá para las infraestructuras, los ecosistemas, las actividades económicas y, especialmente, para la pesca y el turismo. La transición energética requerirá la participación del mayor número posible de intereses diferentes.

El impacto del cambio climático difiere enormemente de unas zonas a otras, aunque en la mayoría de los casos suele presentar retos abrumadores: incremento de las condiciones meteorológicas extremas, erosión de las costas, proliferación de algas y aumento en el riesgo de enfermedades de organismos marinos, desaparición de algunas especies de peces y mariscos, sequías y, finalmente, descenso del turismo a causa del aumento extremo de las temperaturas. En algunas



▲ Corrimiento de tierras causado por el aumento del nivel del mar en la isla de Wight, Reino Unido.

zonas, el calentamiento global podría tener, sin embargo, un impacto positivo en las poblaciones de peces, o ayudar a atraer a nuevos residentes o visitantes.

Uno de los primeros retos de los FLAG es identificar claramente las posibles consecuencias a escala local. Ello permitirá apoyar la aplicación de los ajustes necesarios y oportunos en cada uno de sus ámbitos de intervención. Los FLAG pueden desempeñar un papel crucial a tal fin, informando y sensibilizando a las comunidades y a las empresas locales sobre el cambio climático y sus consecuencias potenciales. Los FLAG también pueden asociarse con otros colaboradores más especializados y promover iniciativas que contribuyan a reducir las emisiones de gases de efecto invernadero, dirigidas tanto a empresas como a individuos y comunidades.



▲ Los participantes de un taller organizado durante la conferencia «Rumbo al 2020» debaten animadamente.

El desarrollo de las energías renovables, tanto en tierra firme como en el mar, abre un abanico de atractivas oportunidades para el desarrollo de las zonas costeras. Las estrategias locales pueden ir más allá de los proyectos de inversión a gran escala, promoviendo una amplia variedad de iniciativas destinadas a diversificar las fuentes y mejorar su suministro. Es posible que estas estrategias locales se tengan que complementar con acciones a un mayor nivel destinadas a reducir el uso de los combustibles fósiles y apoyar el desarrollo de energías renovables por parte de las comunidades y los municipios locales.

Desarrollo local multifondo

El marco jurídico de la UE para el período 2014-2020 introduce el concepto de «desarrollo local participativo», que brinda la oportunidad de elaborar estrategias más completas y globales, movilizandopara ello los recursos financieros de varios fondos estructurales y de inversión europeos. Aún es muy pronto para saber hasta qué punto se aprovechará esta oportunidad, y cómo será de efectiva. Lo que realmente importa es, sin embargo, que este enfoque local se encuentre presente a la hora de movilizar a las asociaciones y las posibles fuentes de financiación, para lograr un desarrollo inteligente, sostenible e integrador de las zonas costeras.

Se pueden concebir tres escenarios posibles en la práctica:

- > En un número muy limitado de casos, los FLAG, movidos por una estrategia global de desarrollo para su zona, implementarán un enfoque de desarrollo local participativo multifondo.
- > En un gran número de casos, el enfoque del desarrollo local combinará la iniciativa Leader y el enfoque de desarrollo local participativo en el ámbito pesquero, a veces con el apoyo del FEDER y el FSE. En dichos casos se realizará un seguimiento constante del carácter complementario de los distintos enfoques, estrategias, asociaciones y recursos, a fin de garantizar una mayor eficiencia.
- > En el resto de los casos, los FLAG implementarán su estrategia específica con el apoyo exclusivo del FEMP.

Cualquiera que sea el escenario aplicable, los FLAG podrán beneficiarse de la sólida experiencia adquirida hasta el momento. En efecto, los FLAG han demostrado su capacidad para defender nuevos enfoques de desarrollo y se han hecho un hueco en el paisaje institucional local. En este contexto es muy importante—incluso más que la adopción inmediata de un enfoque de desarrollo local participativo multifondo—la dinámica orientada a la asociación, que conduce a:

- > Ampliar la propia asociación, a fin de involucrar a otras organizaciones activas en la zona.
- > Abrir el diálogo para incluir a todas las partes interesadas, lo que redundará en una mayor riqueza y variedad de las contribuciones, y permitirá a los FLAG elaborar estrategias más específicas y cualitativas, que también complementarán mejor a otras estrategias que afecten a la zona.
- > Movilizar los recursos y los conocimientos y experiencias necesarios y oportunos para garantizar el éxito de los proyectos apoyados por el FLAG. Estos recursos podrían proceder del FEMP o, en caso necesario, de otras fuentes de financiación europeas o locales.

Uno de los factores clave de éxito es, no obstante, lograr que los sistemas de aplicación sean más sencillos y flexibles, y tengan una menor carga administrativa.





▲ Lowri Evans (DG MARE) clausurando la conferencia.

Rumbo al 2020

La conferencia de FARNET «Rumbo al 2020», que tuvo lugar los días 2 y 3 de marzo de 2015, brindó la oportunidad de examinar con mayor profundidad estos cinco retos, y permitió igualmente a los participantes reflexionar sobre las posibles respuestas estratégicas a escala local¹.

Dada la enorme complejidad de estos retos, los FLAG tienen que estar constantemente mirando hacia el futuro, para evaluar periódicamente el desarrollo de sus zonas y el impacto que sobre ellas tienen las iniciativas implementadas, así como reajustar sus actividades y/o asociaciones cuando sea necesario. Deberán actuar, hasta cierto punto, como verdaderos laboratorios de reflexión o *think-tank* de las zonas costeras, promoviendo al mismo tiempo la innovación y proyectos e iniciativas de alta calidad, basados en la explotación sostenible de los denominados bienes o recursos comunes.

Esta noción de «recursos comunes» o de propiedad pública ha estado íntimamente ligada a la historia de muchas comunidades pesqueras. Sin embargo, y durante las últimas décadas, un incremento en el individualismo y la competencia ha llevado a una sobreexplotación de tales recursos, que no siempre se han gestionado en aras del bien común. Factores como el agotamiento de los recursos naturales, la degradación medioambiental, el cambio climático y la escasa cohesión social han vuelto todos a centrar la atención en dicho concepto de recursos comunes, contribuyendo a poner las bases para elaborar estrategias locales que promueven una acción colectiva². Por supuesto, estas estrategias no se ciñen exclusivamente al ámbito local, ya que muchos de estos «recursos comunes» se hallan globalizados en la actualidad y requieren de un proceso de toma de decisiones a muchos niveles.

Entre ellos, el nivel local, y dentro de él los FLAG, desempeñan un papel muy importante en este sentido. ■

¹ Podrá encontrar una presentación más detallada de estos cinco retos y las posibles estrategias para los FLAG en el informe sobre la conferencia disponible en el sitio web de FARNET: <https://webgate.ec.europa.eu/fpfis/cms/farnet/sailing-towards-2020-conference-brussels-2-3-march-2015>.

² Elinor Ostrom, premio nobel de economía: *Governing the Commons – The Evolution of Institutions for Collective Action*, Cambridge University Press, noviembre de 1990. Traducción española: *El gobierno de los bienes comunes. La evolución de las instituciones de acción colectiva*. Fondo de Cultura Económica, 2011.

Enfoque

CONFERENCIA «RUMBO AL 2020»

[BRUSELAS, 2-3 DE MARZO DE 2015]

FARNET, a toda vela



▲ El comisario Vella visitando la exposición de la conferencia.

Más de 450 personas (FLAG, funcionarios de la UE, autoridades de gestión, promotores de proyectos del Eje 4, representantes de organizaciones de pescadores, ONG, miembros del mundo académico y otras partes interesadas) participaron en la conferencia organizada por FARNET y la DG MARE bajo el título «Rumbo al 2020». El evento proporcionó una oportunidad para reflexionar sobre las lecciones aprendidas en el período 2007-2013 y estudiar la posibilidad de ampliar el ámbito de actuación de FARNET en el futuro.

Concebida con el objetivo de apoyar y facilitar la transición del período de programación 2007-2013 al 2014-2020, la conferencia puso de relieve los resultados obtenidos por el Eje 4 del FEP y estudió la posibilidad de que los Grupos de Acción Local de Pesca (FLAG, por sus siglas en inglés) amplíen su ámbito de actuación en apoyo de las comunidades costeras.

Como telón de fondo de la conferencia, que incluyó un apretado programa de sesiones plenarias y talleres, se organizó una exposición con 40 stands en los que se presentaron 42 ejemplos de proyectos del Eje 4 del FEP procedentes de toda Europa.

«Estamos muy orgullosos de estar aquí», exclamó uno de los promotores de proyectos, haciéndose eco de un sentimiento generalizado en la zona de exposición, en la que los participantes forjaron nuevos vínculos y contactos y reforzaron su sentimiento de estar trabajando en pos de un objetivo común.

En la primera jornada de la conferencia, los participantes pudieron votar por los que, en su opinión, eran los tres «mejores proyectos». La tensión fue en aumento hasta que, mediada la tarde-noche, y en plena cena cocktail, se anunciaron los ganadores. El proyecto más popular en lo que se refiere a su capacidad para aportar beneficios económicos fue «Curricán», una compañía de conservas artesanales creada por dos mujeres desempleadas de Galicia. De origen polaco eran, por su parte, los dos proyectos que, según el veredicto de los votos, obtuvieron el mayor impacto social y medioambiental: uno de ellos era un programa de formación para chefs sobre transformación de pescado y marisco y gastronomía basada en dichos productos, y el otro un proyecto denominado «Aquamar», que ha desarrollado una técnica innovadora para mejorar la calidad del agua en los lagos utilizados para la acuicultura.

También hubo premios para los mejores vídeos entre los alrededor de 80 enviados por 40 FLAG de 12 países diferentes. De entre todos ellos se hizo una primera selección de ocho vídeos para su proyección, de los que tres recibieron finalmente los «pre-

mios Neptuno» a los mejores vídeos hechos por los FLAG: «Cabaz do Mar» (apoyado por el FLAG del Alentejo, Portugal), «Supporting fishermen 2.0» (FLAG Terre di Mare, Italia) y «Embarquez avec Pesca» (FLAG de Archon, Francia).

Logros impresionantes

El comisario europeo de Medio Ambiente, Asuntos Marítimos y Pesca, **Karmenu Vella**, resumió en su discurso de apertura los logros del Eje 4: «Las cifras básicas son impresionantes. Entre 2007 y 2013, se asignaron más de 800 millones de euros de dinero público para estrategias apoyadas por 312 Grupos de Acción Local de Pesca (FLAG) en 21 Estados miembros, dinero que se utilizó para apoyar más de 10 000 proyectos, a pequeña escala en su mayoría, y que fueron seleccionados directamente por los propios grupos de acción (...). En resumen, se han generado 8 000 puestos de trabajo, se han mantenido otros 12 500 y se han creado 220 nuevas pequeñas empresas».

Enfoque

A la intervención de Karmenu Vella le siguió la de **Renata Briano**, miembro del Parlamento Europeo y vicepresidenta de la Comisión de Pesca. Briano alabó el enfoque participativo y «ascendente» del Eje 4, y pidió que se establecieran FLAG en todas las zonas costeras de la UE. **Normunds Riekstins**, director del Departamento de Pesca del Ministerio de Agricultura de Letonia, explicó las prioridades de su país respecto a la pesca y subrayó la importancia asignada al objetivo de «retener el sabor del pescado en los proyectos del Eje 4». **Eleni Marianou**, secretaria general de la Conferencia de Regiones Periféricas y Marítimas de Europa (CRPM), subrayó la necesidad de garantizar que el desarrollo local participativo sea verdaderamente «local y a pequeña escala, y contribuya a atraer capital inicial».

Ernesto Penas Lado, director de Coordinación y Desarrollo de Políticas de la DG MARE, cerró los trabajos de la primera jornada resumiendo el proceso de transición que los responsables políticos de la UE, las autoridades de gestión y los FLAG y otros actores están experimentando actualmente: «Ahora necesitamos llevar el desarrollo local participativo a un nuevo nivel. Sabemos que podemos alcanzar el éxito con este enfoque, pero tenemos que encontrar nuevas vías de crecimiento. Y esta tarea nos llevará mucho más allá del ámbito actual del Eje 4 del FEP».

Un salto cualitativo

En su discurso de apertura de la segunda jornada, **Elisa Roller**, jefa de la Unidad de Política Estructural y Análisis Económico de la DG MARE, propuso que las «estrategias [de los FLAG] fueran más ambiciosas, innovadoras y con un ámbito de actuación más amplio». Roller presentó una serie de talleres dedicados a los cinco retos clave, seleccionados por su relevancia para el futuro de las zonas costeras (véase el artículo de la página 4).



▲ Un ambiente cordial, y el sentimiento de estar trabajando en pos de un objetivo común.

- > **Consecuencias locales de la reforma de la política pesquera común** (presentado por **Rosa Chapela**) – La principal conclusión que se derivó de este taller fue que la obligación de desembarque será el elemento de la reforma que tendrá el mayor impacto a nivel local. Los FLAG no están seguros de cómo responder a ello y tendrán que explorar más sus posibilidades de participación. También continuarán con su labor de apoyo al papel de los pescadores en la comercialización del pescado local.
- > **Sensibilización sobre el potencial del «crecimiento azul»** (presentado por **Christophe Le Visage**) – Los FLAG deben ser «actores» y socios en las decisiones y proyectos que se adopten en el ámbito del crecimiento azul, para asegurarse así de que sus zonas se beneficien de dichos proyectos sin perder su calidad de vida y su identidad. Muchos FLAG son conscientes de ello y han organizado actividades relevantes en la materia (formación, etc.).
- > **Cambio climático y necesidad de pasar a una economía baja en carbono y más resistente al cambio climático** (presentado por **Bill Slee**) – Los FLAG están claramente sensibilizados sobre la problemática del cambio climático, y de hecho ya han surgido numerosas ideas al respecto (biocombustibles para barcos, el papel positivo que los estanques de carpas pueden desempeñar en la gestión del agua, etc.). Los FLAG podrían contribuir a la sensibilización en este ámbito, así como a establecer redes de contacto y desarrollar un conjunto de «herramientas para el compromiso».
- > **Necesidad de generar empleo y combatir la pobreza** (presentado por **Monica Burch** y **Michel Laine**) – El desempleo en algunas zonas de pesca alcanza cifras de hasta el 40 %, y es un problema particularmente grave entre los jóvenes. Los participantes en el taller opinaron que la pesca y sus actividades relacionadas tienen aún potencial para generar empleo. También subrayaron la necesidad de que el sector sea más atractivo para los jóvenes y añada valor a los productos locales.



▲ Una participante sostiene el folleto de la conferencia y unos peces de papel para votar por sus proyectos favoritos.

> **Aprovechar las nuevas oportunidades creadas por el enfoque multifondo del desarrollo local participativo** (presentado por **Richard Kamiński**) – Se necesitan «proyectos piloto creativos», que cuenten con una financiación de proyectos integrada, así como un procedimiento simplificado de «ventanilla única» (una sola estrategia, una única solicitud y un solo sistema de presentación de informes), con menos burocracia, normas más armonizadas y, básicamente, más confianza.

Principales mensajes

Cuando se les preguntó cuál sería el principal mensaje que querían transmitir, los miembros de la mesa de la sesión plenaria de talleres respondieron de la siguiente manera: «*Valoren la voz de los pescadores en los FLAG*» (**Joy Collins**, FLAG de Hastings); «*Aprovechen las lecciones aprendidas*» (**Giuseppe Scordella**, FLAG Adriático Salentino); «*Todo el mundo tiene que saber dónde está y cuál es su papel en el sector de la pesca, si de verdad queremos construir nuestro propio*

futuro» (**Nicolás Fernández**, FLAG Cádiz-Estrecho); y «*¡Ánimo! ¡No hay que desesperar! ¡Lo conseguiremos!*» (**Pierre Hébert**, Dirección de Pesca Marítima y Acuicultura de Francia). **Elisa Roller** insistió igualmente en la «*necesidad de aportar comentarios y opiniones a la DG MARE, para que esta pueda continuar mejorando*».

Para poner punto final a la conferencia, **Lowri Evans**, directora general de la DG MARE, pidió a todos los actores que fueran más ambiciosos en el siguiente período de programación: «*Tenemos que ver cómo podemos hacer mejor las cosas que en el período anterior, para que haya una mayor diversidad en nuestras asociaciones locales (...) y para apoyar proyectos de mejor calidad, que aporten valor añadido y consigan resultados concretos*».

Roller aseguró a los participantes que la Comisión haría todo lo que estuviera en su mano para ayudar: «*En primer lugar, y con la asistencia de la Unidad de Apoyo FARNET, continuaremos promoviendo y facilitando la cooperación y el trabajo en red (...); en segundo lugar, tenemos que continuar nuestro compromiso con los otros fondos, para asegurar*

nos de que el desarrollo local participativo sea adoptado por todos los fondos (...); y, finalmente, la Comisión tiene que continuar su diálogo con los Estados miembros y los FLAG para aprender de las experiencias e intentar, en la medida de lo posible, simplificar el proceso de aplicación, mejorar el acceso de los beneficiarios a los fondos y garantizar la rentabilidad por medio de proyectos de calidad sobre el terreno». ■

Más información: <https://webgate.ec.europa.eu/fpfis/cms/farnet/sailing-towards-2020-conference-brussels-2-3-march-2015>

Reportaje

EL EJE 4 DEL FEP, EN APOYO DE LOS PESCADORES DE CHIPRE

Una porción del pastel

Los pescadores de Lárnaca y Famagusta, dos populares destinos turísticos chipriotas, están utilizando el Eje 4 del Fondo Europeo de Pesca (FEP) para mejorar sus habilidades y la calidad de sus productos y servicios, con el fin de aumentar su cuota de mercado en el sector turístico. Reforzar las capacidades y fomentar los productos locales, el pescaturismo y la cultura pesquera de la zona, son algunas de las herramientas con las que el Eje 4 está ayudando al sector a desarrollarse y adaptarse a los nuevos retos económicos y medioambientales a los que se enfrenta Chipre.

Si uno viaja durante el mes de enero de Ayia Napa a Paralimni, pasando por el magnífico cabo Greco (la punta sudoriental de Chipre), se dará cuenta de la importancia que el turismo y la pesca tienen para la isla. La ruta se encuentra flanqueada por zonas urbanizadas pero desiertas en su mayoría, ya que se trata fundamentalmente de segundas residencias u hoteles que se encuentran cerrados durante la temporada baja. Cuando se llega al pequeño puerto de Ayia Triada, en Paralimni, se tiene la impresión de que las únicas personas que trabajan aquí en invierno son los pescadores.

El día se acerca a su fin y alrededor de una docena de barcos se aprestan a hacerse a la mar para pescar calamares. «*Es la mejor época para el calamar*», explica Andreas Kouyouniades. «*Cuando hay media luna como esta noche, puedes pescar varios centenares de kilos en dos o tres horas, pero tienen que picar inmediatamente, si no, no merece la pena seguir, y es mejor volver a casa*».

Andreas se dedica tanto a pescar como a vender el producto. Tiene una pescadería en la ciudad que es suministrada por una docena de barcos. «*Andreas es una especie de modelo o ejemplo a seguir aquí*», explica Makis Papamichael, el coordinador del Grupo de Acción Local de Pesca (FLAG) de Lárnaca y Famagusta. «*Aparte de su doble profesión como pescadero y pescador, también participa en todas las actividades del FLAG, ha seguido varios cursos de formación y nos acompañó en nuestro viaje de estudio a Grecia*».

Fundado en 2010, el FLAG de Lárnaca y Famagusta, el único existente en Chipre, es una asociación formada por cinco organizaciones: la Asociación de Pescadores Profesionales de Chipre (APFC), los distritos de Lárnaca y Famagusta³, una asociación de mujeres y un banco cooperativo. El FLAG opera en ocho subzonas ubicadas en torno a puertos o «fondeaderos de pesca», como se los conoce aquí. En la iniciativa participan 250 profesionales. «*El gobierno chipriota ha concentrado realmente la labor del Eje 4 en el sector de la pesca*», afirma Michalis Zanos, director de ANETEL (Agencia de Desarrollo



▲ Movilizando a los pescadores.

del Distrito de Lárnaca), la organización sin ánimo de lucro que gestiona los aspectos operativos del programa.

La estrategia del FLAG se propone «*reforzar el potencial endógeno de la zona, aumentar su atractivo y su calidad de vida, y mejorar la calidad de sus servicios*». El FLAG ha conseguido poner en marcha ya una treintena de proyectos destinados, entre otros fines, a reforzar las capacidades locales, promover la pesca local y su cultura, mejorar la calidad de los productos y servicios del sector, y fomentar el pescaturismo. Estos proyectos se implementaron en el contexto de la crisis económica, que tuvo graves repercusiones para Chipre.

³ Se trata de la parte griega de Famagusta. Aislada por el ejército turco en 1974 y abandonada por una gran parte de sus habitantes, la ciudad de Famagusta en sí se encuentra en una zona ocupada a unos centenares de metros de Ayia Triada. La famosa «línea verde» que separa las comunidades griega y turca se extiende hasta el mar, lo que limita significativamente el movimiento de los pescadores locales.



▲ Festival de pescado en Protaras, agosto de 2014.

Crisis

La crisis financiera golpeó a Chipre en 2012, después de que se hubieran establecido las condiciones del programa del Eje 4. La crisis tuvo un efecto devastador sobre el desarrollo local, sobre todo porque los bancos dejaron de conceder préstamos a los promotores de proyectos. «Algunos proyectos no pudieron realizarse debido a la falta de financiación», afirma Katsiaris Panagiotis, vicepresidente de la APFC. «Los subsidios para el sector privado están limitados, en el marco de nuestro programa del Eje 4, al 40 % de la inversión, cifra insuficiente dada la situación actual en la que los bancos se muestran reacios a prestar. Hemos tenido que abandonar, por ejemplo, la creación de un sistema cooperativo de transporte refrigerado, para transferir nuestras capturas de Nicosia a Limasol. Llegar directamente a estos centros urbanos resulta esencial para reforzar nuestra pesca artesanal, ya que durante el invierno la mayoría de los restaurantes locales están cerrados, mientras que en verano somos incapaces de satisfacer toda la demanda».

En 2014 estalló la crisis entre Rusia y Ucrania, que llevó a la caída del rublo, «un segundo gran golpe para Chipre», se lamenta Argyris Dimitriou, un contable que trabaja para varios restaurantes de pescado, «porque los 600 000 turistas rusos que vienen a Chipre representan la cuarta parte de nuestros visitantes y, lo que es más importante, son también quienes más dinero gastan. Según las estimaciones, cada turista ruso aporta

unos 1 000 euros a la economía local, frente a los 750 euros de los turistas británicos, que constituyen nuestra principal clientela». De hecho, todas las partes interesadas consultadas calculan que en 2015 se producirá un descenso de un 30 % en la contribución de los turistas rusos.

«Pero esta es la situación a la que nos enfrentamos, y la crisis nos está obligando a centrarnos en la calidad», observa Katsiaris Panagiotis. «El Eje 4 nos está ayudando; obviamente con la financiación, pero el principal valor añadido del programa lo aportan, en mi opinión, sus actividades para reforzar las capacidades, como, sin ir más lejos, la formación que se organizó para el sector, una novedad aquí en Chipre».

Formación

El FLAG ha financiado dos cursos de formación de 40 horas destinados a los pescadores, las esposas que los ayudan en sus tareas y sus empleados. El primer curso se centró en los aspectos comerciales de la actividad, como gestión, venta y comercialización, logística y uso de las tecnologías de la información y las redes sociales. El segundo curso se dedicó al trabajo en el mar en sí: nuevas tecnologías a bordo de los barcos (uso de GPS, radar, sistemas automáticos de dirección, etc.), seguridad a bordo, meteorología y protección del entorno marino.

Para fomentar el consumo local de pescado fresco, el FLAG llevó a cabo una campaña de sensibilización (en televisión, radio y prensa escrita, y también mediante folletos y pósteres) y organizó seis seminarios en 2013 destinados a escuelas y al público en general, en los que participaron 400 personas. Esta iniciativa de sensibilización recibió igualmente el apoyo de cuatro festivales de pescado, que se organizaron en los puertos de Protaras y Zygi en 2012 y 2014. «Cada evento atrajo a más de 6 000 personas», explica Constantinos Georgiades, el experto medioambiental del FLAG. «En estos festivales está representado todo lo que tiene que ver con la pesca: degustaciones y demostraciones de cocina, talleres sobre técnicas de pesca, artesanía y folklore relacionados con la pesca, etc. Algunos restauradores se inspiraron en la idea y reprodujeron estos eventos a una escala más pequeña en sus propios establecimientos. Se trata sin duda de una iniciativa muy importante en una zona como la nuestra, en la que la cultura de la pesca se ve de alguna manera abrumada por el turismo de masas y la industria del ocio. Este tipo de actividades revitaliza y confiere autenticidad a la cultura local, que se ha basado tradicionalmente en la pesca».





▲ Promocionando los productos de la pesca local en Zygi.

Aparte de ello, el FLAG ha financiado igualmente dos estudios: uno sobre el desarrollo de programas de buceo, que aún no han dado comienzo, y otro sobre la calidad del servicio en los restaurantes y las industrias del ocio relacionadas con la pesca, que ha llevado al establecimiento de unas normas de calidad que se están aplicando a todas las empresas que soliciten cofinanciación. El éxito de este segundo estudio lo demuestra el hecho de que el Eje 4 haya cofinanciado nada menos que 15 proyectos a los que ha aportado un total de 250 000 euros, en el marco de una inversión global de 1,25 millones de euros.

Calidad

Gracias a ello, 15 restaurantes especializados en pescado y marisco han podido modernizar sus infraestructuras, con la única condición de adherirse a ciertos requisitos para promover su identidad pesquera: un acuario o mostrador refrigerado en el que se exponga el pescado y el marisco a la venta con el etiquetado apropiado (nombre, fecha y origen del producto), toldos o sombrillas del mismo color y sin publicidad o etiquetado comercial, mesas y sillas de madera y manteles dentro de un rango de colores especificado (blanco, azul y/o marrón), y un menú en cuatro idiomas. «Todo esto se nos ha explicado muy bien», afirma Yiannis Charalampous, propietario del restaurante «Captain's Table» en Zygi. «Los procedimientos fueron claros, lo que facilitó la preparación de la solicitud». Gracias al nuevo equipamiento

(cocina, terraza y mostradores refrigerados) cofinanciado por el Eje 4 (30 000 euros de un total de 125 000), el restaurante ha incrementado su capacidad en 80 plazas.

«Lo que se necesita hacer ahora es crear una red de restaurantes de pescado y marisco con un sello o etiqueta de calidad», sugiere Yianis. «Quince de nosotros nos hemos beneficiado del Eje 4, y cada uno tenemos nuestras características específicas y una clientela diferente, lo que significa que no nos hacemos realmente la competencia. Algo en la línea de una etiqueta de "pescado local fresco" sería beneficioso para todo el mundo: consumidores, restauradores y pescadores».

El FLAG ha adoptado la misma estrategia para los pescaderos: renovación, modernización, decoración de alta calidad y una identificación y trazabilidad claras del producto. Dos pescaderos se han beneficiado hasta el momento del Eje 4, recibiendo 10 100 y 8 700 euros respectivamente, el 35 % de la inversión total.

El FLAG ha apoyado igualmente tres proyectos de la autoridad local, destinados a crear espacios recreativos y a desarrollar infraestructuras (pasarelas marítimas de madera, refugios, mobiliario urbano, etc.) que contribuyen a restablecer el carácter pesquero de los municipios en cuestión (Lárnaca y Ayia Napa).



▲ Pescadería renovada con el apoyo del Eje 4.

EL DESARROLLO LOCAL EN LAS ZONAS COSTERAS

La experiencia FARNET

Desde el año 2007 se ha venido acumulando un considerable volumen de experiencias, herramientas y metodologías en materia de desarrollo local en el marco del Eje 4 del Fondo Europeo de Pesca, gracias a la labor desempeñada por unos 300 Grupos de Acción Local de Pesca (FLAG, por sus siglas en inglés), instituciones y redes de los 21 Estados miembros participantes en el programa. La Unidad de Apoyo FARNET ha facilitado la creación de redes a nivel europeo que han permitido desarrollar todos estos conocimientos, a los que a partir de ahora nos referiremos con el nombre de la «experiencia FARNET».¹

Este encarte especial se ha diseñado en torno a las dos fases principales del proceso de desarrollo local: la preparación de la estrategia local y su implementación. Cada fase se presenta a través de diez puntos clave.

Los diez puntos clave para elaborar una estrategia de desarrollo territorial

Estos diez puntos representan las etapas sucesivas necesarias para producir un plan de acción coherente que aborde las necesidades del territorio. Algunas de estas etapas habrán de llevarse a cabo, no obstante, en paralelo. El objetivo último es lograr un alto nivel de coherencia en lo que respecta a:

- > el territorio, que debe ser adecuado a este tipo de acción,
- > la asociación movilizada en el territorio, que debe ser dinámica y eficaz, y cuya composición refleje las prioridades estratégicas, y
- > la estrategia, que deberá ser ambiciosa y al mismo tiempo realista, específica y coherente.

Este documento será de utilidad para todos los grupos de acción local, tanto los que estén preparando su estrategia para el futuro como los que estén avanzando hacia su implementación. El documento se ha diseñado en particular para las personas que deseen tener una visión de conjunto de esta experiencia. Quienes, por su parte, quieran profundizar más en la materia encontrarán en este documento un fácil acceso a toda la gama de publicaciones de FARNET: revistas, guías técnicas y fichas informativas de «mejores prácticas», que ilustran la diversidad de estrategias y acciones emprendidas a lo largo y ancho de la Unión Europea².

1 DEFINICIÓN DE LA ZONA

La zona en cuestión deberá contar con un nivel suficiente de coherencia a nivel geográfico, económico y social, así como sentido de identidad y masa crítica, pero ante todo los actores locales deben mostrar su buena disposición para trabajar juntos. La delimitación de la zona de intervención resulta, en cualquier caso, un proceso complejo que requiere un elevado nivel de coordinación.

📄 [Guía FARNET nº 1: «El desarrollo territorial en las zonas de pesca de la UE» – Capítulo 2: «Definición de las zonas de pesca»](#)

2 MOVILIZACIÓN DE LA POBLACIÓN LOCAL

La estrategia de desarrollo local se elabora en estrecha colaboración con la población, en particular con las comunidades pesqueras, para aprovechar sus conocimientos y experiencias, demostrar que existen alternativas de futuro y animar poco a poco a participar al mayor número posible de personas.

📄 [FARNET Magazine nº 11 – Artículo: «Mejorar la comunicación y la participación»](#)

📄 [Guía FARNET nº 1: «El desarrollo territorial en las zonas de pesca de la UE» – Capítulo 4a: «El proceso participativo de elaboración de la estrategia»](#)

📄 [Guía FARNET nº 7: «El Eje 4: una herramienta en las manos de las comunidades de pesca»](#)

3 LA ASOCIACIÓN LOCAL

Una asociación muy abierta refuerza la legitimidad de la estrategia, facilita la consecución de consensos, reduce la resistencia y la oposición a los proyectos, incrementa la creatividad y la innovación, y fomenta la generación de ideas y soluciones.

«Hablamos de una asociación que:

- > *agrupe (en igualdad de condiciones) a entidades de los sectores público, privado y de la sociedad civil;*
- > *sea a largo plazo, es decir, que vaya más allá de un único proyecto o de una cooperación a corto plazo;*
- > *reconozca que gracias al trabajo conjunto, al apoyarse en los puntos fuertes y valores de cada uno, los socios se hacen más fuertes».*

📄 [Guía FARNET nº 1: «El desarrollo territorial en las zonas de pesca de la UE» – Capítulo 3: «Constitución de asociaciones locales»](#)

1. En el siguiente sitio web de FARNET encontrará enlaces a las publicaciones y a otros documentos mencionados en el texto: <https://webgate.ec.europa.eu/fpfis/cms/farnet/es/node>. FARNET ha desarrollado también una memoria USB con toda la documentación relevante de FARNET, que se puede obtener contactando con la Unidad de Apoyo FARNET (info@farnet.eu).

2. Además, la «serie de herramientas Leader» disponible en el sitio web de la Red Europea de Desarrollo Rural resulta igualmente útil para enriquecer el enfoque de desarrollo territorial en las zonas pesqueras y costeras <http://enrd.ec.europa.eu/es/leader/leader-tool-kit>

4 COORDINACIÓN CON OTROS ENFOQUES DE DESARROLLO LOCAL EN LA ZONA

En muchas zonas, el desarrollo local se ve igualmente apoyado por otros fondos, por ejemplo, en el marco de políticas para el desarrollo rural o urbano, o en materia de inclusión social. El objetivo es lograr que estas diferentes iniciativas se apoyen mutuamente, para conseguir así un mejor uso de los recursos humanos y financieros existentes.

📄 «Fondos Estructurales y de Inversión Europeos. Orientaciones sobre desarrollo local a cargo de las comunidades locales para los agentes locales» (2014) –Capítulo 6: «Cómo coordinarse con otros fondos»³

5 PERFIL Y ANÁLISIS DE LA ZONA

El objetivo es aquí describir, de forma concisa y valiéndose de un reducido número de datos clave, la situación de la zona: tendencias actuales, en particular en lo que se refiere a la economía y al mercado laboral local, estadísticas demográficas y asuntos relacionados con las infraestructuras y el medio ambiente. Debe centrarse en particular en las comunidades pesqueras locales, y producir como resultado una lista de las principales ventajas e inconvenientes. El objetivo es proporcionar una descripción realista de la zona y su funcionamiento, centrándose en los elementos clave que se necesitarán en el siguiente paso, el análisis DAFO.

6 ANÁLISIS DAFO Y DEFINICIÓN DE LAS NECESIDADES

El análisis de las debilidades, amenazas, fortalezas y oportunidades (DAFO) constituye un ejercicio clave, que reúne todos los datos recabados, tiene en cuenta las expectativas de la población —en particular de la comunidad pesquera— y el compromiso de la asociación, y evalúa todo esto en el contexto de los ejes principales de la estrategia a seguir. Ello permite identificar las necesidades de desarrollo de la zona y de su población, así como establecer prioridades comúnmente acordadas.

3. http://ec.europa.eu/regional_policy/sources/docgen/informat/2014/guidance_cldd_local_actors_es.pdf

4. Fichas informativas y datos de contacto de los FLAG. <https://webgate.ec.europa.eu/fpfis/cms/farnet/es/taxonomy/term/387>

Varias Guías FARNET exploran posibles temas estratégicos:

📄 Guía FARNET nº 3: «Añadir valor a los productos de la pesca y la acuicultura locales»

📄 Guía FARNET nº 5: «Diversificación de las zonas de pesca»

📄 Guía FARNET nº 6: «Crecimiento verde en las zonas de pesca europeas»

📄 Guía FARNET nº 8: «La comercialización de la pesca local»

📄 Guía FARNET nº 9: «La pesca y el turismo. Fuente de beneficios para la comunidad»

El lector podrá encontrar ejemplos ilustrativos de estrategias posibles para los FLAG en los abundantes reportajes, buenas prácticas, análisis y entrevistas aparecidos en las diferentes publicaciones de FARNET, así como en la descripción de cada uno de los 312 FLAG beneficiarios del Eje 4⁴.

Aparte de ello, se espera que las zonas costeras se enfrenten a nuevos retos, como, por ejemplo: el impacto territorial de la política pesquera común reformada; las oportunidades del crecimiento azul y, al mismo tiempo, los riesgos asociados a un intenso desarrollo de las zonas costeras; el cambio climático y la transición energética; y la creación de empleo y la lucha contra la pobreza. Estos retos están abriendo posibles nuevos ámbitos en los que los FLAG podrían centrar su enfoque estratégico, y deben por tanto evaluarse cuidadosamente.

📄 FARNET Magazine nº 12: «Rumbo al 2020», p. 4

7 ESTRATEGIA

La estrategia aporta coherencia a un conjunto de elementos, como el perfil y el análisis de la zona, las necesidades que hay que abordar con más prioridad, los objetivos, los recursos y las medidas de implementación propuestas, teniendo en cuenta igualmente las sinergias con otras estrategias y políticas destinadas a la zona. La estrategia asegura que las actuaciones previstas por la asociación se refuercen entre sí y contribuyan a la realización de una visión compartida para el territorio.

8 INNOVACIÓN

Estimular la innovación es uno de los principios fundamentales del enfoque local. El objetivo es promover «nuevos planteamientos y soluciones empresariales orientados al futuro».

Ejemplos de tipos de innovación que surgen habitualmente serían los siguientes:

- > cómo se desarrolla o gestiona un proyecto;
- > quién está implicado en el proyecto y cómo lo está;
- > cómo se dota el proyecto;
- > cómo se identifican, utilizan, difunden o comunican los resultados o las lecciones aprendidas;
- > cómo se vuelve el proyecto «autosostenible»;
- > cómo se relaciona el proyecto con otras iniciativas» (Guía FARNET nº 1).

9 CREACIÓN DE REDES Y COOPERACIÓN ENTRE LOS TERRITORIOS

Uno de los factores clave para el éxito de la estrategia es la posibilidad de aprovechar las ventajas de ser miembro de la red FARNET. La red promueve el aprendizaje y el intercambio de experiencias, y permite igualmente establecer empresas o sociedades conjuntas con otras zonas para implementar proyectos de cooperación estratégica, que requieren el apoyo de varios territorios para desarrollar todo su potencial.

📄 Guía FARNET nº 2 «Trabajar conjuntamente para las zonas de pesca de la Unión Europea»

10 PLAN DE ACCIÓN

El plan de acción establece los principales ejes en torno a los que se articula la estrategia e incluye presupuestos y acciones indicativos, acordes con los recursos que se puedan movilizar en el marco del FEMP y, en caso necesario, de otros fondos estructurales y de inversión.

📄 Para los puntos 5 a 10, Guía FARNET nº 1: «El desarrollo territorial en las zonas de pesca de la UE» – Capítulo 4a: «Establecimiento de estrategias eficaces»; capítulo 4b: «Características principales de la estrategia de desarrollo»

Diez puntos clave para la implementación de la estrategia de desarrollo territorial

La implementación de la estrategia de desarrollo, que también se presenta en diez puntos clave, implica una compleja combinación de recursos y procedimientos humanos, financieros y logísticos que se deben coordinar cuidadosamente, para lo que se requiere disciplina y un diálogo permanente con la comunidad local, los promotores de proyectos y todas las personas e instituciones que puedan contribuir a su éxito.

📖 **Guía FARNET nº 1: «El desarrollo territorial en las zonas de pesca de la UE» – Capítulo 4c: «Preparar un plan de ejecución (plan de negocio o de acción)»**

📖 **FARNET Magazine nº 10: «Poner en práctica lo aprendido»**

1 DINAMIZAR LA ASOCIACIÓN LOCAL

Liderazgo, diversidad, complementariedad, mentalidad abierta y disponibilidad suficiente, he aquí algunos de los factores clave para conseguir que la asociación funcione con eficacia.

📖 **Guía FARNET nº 4: «El camino hacia el éxito» – Capítulo 1: «La gestión de asociaciones eficaces»**

2 EQUIPO TÉCNICO

Contar con un equipo motivado, dinámico y bien cualificado es un factor clave para que la estrategia de desarrollo territorial tenga éxito. El equipo deberá, tras tener en cuenta las necesidades de la comunidad pesquera y de los actores locales, desempeñar las siguientes funciones: proporcionar información, impulsar, coordinar y apoyar los proyectos individuales y colectivos, contribuir a la evaluación de los proyectos y del programa, trabajar formando parte de una red con otros territorios y llevar a cabo la gestión administrativa y financiera del programa.

📖 **Para los puntos 1 y 2, «Recomendaciones de los FLAG del sudoeste: el equipo ideal de FLAG»⁵**

3 COMUNICACIÓN

Una comunicación de alta calidad (por ejemplo, a través de eventos y medios de comunicación locales, una página web, etc.) realza la imagen del FLAG y ayuda a dar a conocer sus actividades y a atraer interés hacia las mismas. Resulta vital animar, mostrar compromiso, comunicar las diferentes maneras en que se pueden apoyar los proyectos, aportar información sobre los resultados y poner de relieve la seriedad del enfoque ante los socios locales y las autoridades regionales, nacionales y europeas.

4 PARTICIPACIÓN DE LA POBLACIÓN LOCAL

Es un elemento necesario a todo lo largo de la implementación de la estrategia de desarrollo local. Organizar reuniones de trabajo, grupos de trabajo y sesiones creativas contribuye a establecer un vínculo entre todas las personas que desean demostrar su compromiso, y ayudará a que vayan surgiendo poco a poco proyectos de futuro prometedores.

📖 **Para los puntos 3 y 4, FARNET Magazine nº 11 – Artículo: «Mejorar la comunicación y la participación»**

5 APOYO A LOS PROYECTOS

Una de las misiones principales de los FLAG es identificar, estimular y apoyar los proyectos que surjan de las propias comunidades pesqueras y de otros sectores, desde la gestación de la idea hasta su ejecución material.

📖 **Guía FARNET nº 4: «El camino hacia el éxito» – Capítulo 2: «El fomento de la participación y la inversión del sector privado»**

6 FORMACIÓN Y DESARROLLO DE CAPACIDADES

Para que puedan surgir proyectos de alta calidad que respondan a los objetivos estratégicos, es probable que haya que desarrollar las habilidades y los conocimientos de los actores locales. Habrá que prestar especial atención en este sentido a los jóvenes y a las mujeres, que pueden desempeñar un papel clave en la implementación de determinados proyectos, así como a los miembros del FLAG, para ayudarles a comprender mejor el enfoque de desarrollo local.

📖 **Guía metodológica Leader: «La formación al servicio del desarrollo territorial»** <http://ec.europa.eu/agriculture/rur/leader2/rural-es/biblio/form/formation.pdf>

El éxito del enfoque dependerá de cómo se adapte al contexto específico de cada Estado miembro o región. Las autoridades nacionales y regionales desempeñan un papel clave a la hora de establecer la dirección estratégica y dotarla de medios eficaces para su ejecución. Es de vital importancia que entre estas autoridades y sus grupos locales se produzca un diálogo de calidad, que permita encontrar las mejores soluciones para superar todas las dificultades que puedan ir surgiendo.

7 SELECCIÓN DE PROYECTOS

Para la selección de proyectos se pueden utilizar varios procedimientos, que deberán estar cuidadosamente diseñados para que sirvan de estímulo y apoyo a proyectos de calidad, que contribuyan de la manera más eficaz a la estrategia acordada por el FLAG.

📖 **Guía FARNET nº 4: «El camino hacia el éxito» – Capítulo 3: «El establecimiento y la selección efectivos de proyectos».**

8 PARTICIPACIÓN EN LA RED Y COOPERACIÓN CON OTROS TERRITORIOS

La cooperación y el trabajo en red constituyen uno de los elementos principales de la experiencia FARNET. La participación en la red y la cooperación pueden ser «fuente de nuevas ideas y métodos que contribuyan a la aplicación de algunos aspectos de la estrategia de desarrollo local», y ofrecer «la posibilidad de ampliar los proyectos en curso o de establecer nuevos proyectos mediante la puesta en común de competencias y recursos, la apertura de nuevos mercados o la creación de oportunidades de desarrollo comercial» (Guía FARNET nº 2).

📖 **Guía FARNET nº 2: «Trabajar conjuntamente para las zonas de pesca de la Unión Europea»**

5. https://webgate.ec.europa.eu/fpfis/cms/farnet/files/documents/FLAG_dream-team_FINAL_ES.pdf

9 FINANCIACIÓN

El sistema de ejecución puesto en marcha tiene un significativo impacto en las actividades de los FLAG, la naturaleza de los proyectos financiados y la motivación de los participantes potenciales en los proyectos. Factores como rigor, transparencia y evitar los conflictos de intereses son vitales para lograr una gestión eficaz de los fondos públicos puestos a disposición de las asociaciones locales. Se debe buscar con las autoridades de gestión un delicado equilibrio entre sencillez y control de riesgos, para que la intervención del FLAG sea lo más eficaz posible.

📄 «Fondos Estructurales y de Inversión Europeos. Orientaciones sobre desarrollo local a cargo de las comunidades locales para los agentes locales» (mayo de 2014) – Capítulo 7: «Cómo conseguir un DLCL más seguro, rápido y sencillo para los grupos de acción local»

10 CONTROL Y EVALUACIÓN

Los indicadores SMART (específicos, mensurables, alcanzables, realistas y acotados en el tiempo) permiten realizar un seguimiento de los avances y evaluar los resultados de la estrategia. La evaluación se puede enfocar de varias maneras, que se pueden combinar entre sí: evaluación externa, autoevaluación, evaluación mutua (*peer-to-peer*), «círculos de aprendizaje», etc.

«Las tareas de control y evaluación se suelen ver, demasiado a menudo, como una carga, un mal necesario, una distracción del trabajo real, cuando, de hecho, deberían ser justo la parte más estimulante: averiguar qué funciona, encontrar las pruebas de que el esfuerzo ha valido la pena, aprender cómo mejorar en el futuro» (FARNET Magazine nº 10).

📄 FARNET Magazine nº 10 – Artículo: «Aprendizaje mutuo y asesoramiento experto», pp. 10-13

Aprender y trabajar juntos para crear un futuro mejor, y lograr poco a poco un desarrollo de las zonas costeras que sea «inteligente, integrador y sostenible», he aquí la esencia y, al mismo tiempo, el reto de la experiencia FARNET.

Tres textos clave para el período 2014-2020

1 DISPOSICIONES RELATIVAS AL DESARROLLO LOCAL PARTICIPATIVO

Este término genérico abarca todos los enfoques en materia de desarrollo local, ya se refieran a zonas rurales (Leader), costeras y pesqueras (FARNET) o urbanas. La política de cohesión europea para el período 2014-2020 hace hincapié en este nuevo enfoque, que define de la siguiente manera:

«El desarrollo local participativo deberá:

- > centrarse en zonas subregionales concretas;
- > estar gobernado por grupos de acción locales compuestos por representantes de los intereses socioeconómicos locales públicos y privados, en los que ni las autoridades públicas, definidas de conformidad con las normas nacionales, ni ningún grupo de interés concreto representen más del 49 % de los derechos de voto en la toma de decisiones;
- > llevarse a cabo a través de estrategias de desarrollo local integradas, multisectoriales y basadas en zonas;
- > diseñarse tomando en consideración las necesidades y potencial locales e incluir aspectos innovadores en el contexto local, así como el establecimiento de redes y, cuando proceda, la cooperación» (Artículo 32).⁶

2 REGLAMENTO RELATIVO AL FONDO EUROPEO MARÍTIMO Y DE PESCA (FEMP)

El título V, capítulo III, se centra en el desarrollo sostenible de las zonas pesqueras y acuícolas. El artículo 63 establece los medios de intervención del FEMP para apoyar las estrategias de desarrollo local, concebidas por los actores locales y los Grupos de Acción Local de Pesca: «Podrá concederse ayuda para la aplicación de estrategias de desarrollo local participativo que tengan los siguientes objetivos:

- > aumento del valor, creación de empleo, atracción de jóvenes y promoción de la innovación en todas las fases de la cadena de suministro de los productos de la pesca y la acuicultura;
- > apoyo a la diversificación dentro o fuera del sector de la pesca comercial, al aprendizaje permanente y a la creación de empleo en las zonas pesqueras y acuícolas;
- > impulso y aprovechamiento del patrimonio medioambiental de las zonas pesqueras y acuícolas, incluidas las operaciones de mitigación del cambio climático;
- > fomento del bienestar social y del patrimonio cultural de las zonas pesqueras y acuícolas, incluido el patrimonio cultural pesquero, acuícola y marítimo;
- > refuerzo del papel de las comunidades pesqueras en el desarrollo local y de la gobernanza de los recursos pesqueros y actividades marítimas locales».⁷

3 ORIENTACIONES SOBRE DESARROLLO LOCAL PARTICIPATIVO PARA LOS AGENTES LOCALES

El objetivo de esta guía es ayudar a los actores locales y a los profesionales a elaborar estrategias más específicas y de mayor calidad, que se centren claramente en los resultados y tengan en cuenta las condiciones externas.⁸

6. Reglamento (UE) nº 1303/2013 por el que se establecen disposiciones comunes... , capítulo II, artículos 32 a 35. <http://eur-lex.europa.eu/legal-content/ES/TXT/PDF/?uri=CELEX%3A32013R1303&from=ES> Comisión Europea, «Desarrollo a cargo de las comunidades locales, Política de Cohesión 2014-2020». http://ec.europa.eu/regional_policy/sources/docgener/informat/2014/community_es.pdf

7. Reglamento (UE) nº 508/2014 del Parlamento Europeo y del Consejo, de 15 de mayo de 2014, relativo al Fondo Europeo Marítimo y de Pesca. <http://eur-lex.europa.eu/legal-content/ES/TXT/PDF/?uri=CELEX:32014R0508&from=ES>

8. «Fondos Estructurales y de Inversión Europeos. Orientaciones sobre desarrollo local a cargo de las comunidades locales para los agentes locales», 2014. http://ec.europa.eu/regional_policy/sources/docgener/informat/2014/guidance_clld_local_actors_es.pdf



▲ Adaptación de un barco de pesca para el pescaturismo.

Los inicios del pescaturismo

Nicholas Mouzouris Koutras es concejal de Zygi (población de 800 habitantes) y también un pescador que, hace tres años, se convirtió en el primero de Chipre en diversificar sus actividades hacia el pescaturismo⁴.

«Hace unos 30 años, durante el verano, me dedicaba a realizar excursiones de pesca recreativa, pero como empleado de una empresa privada. A los turistas rusos les encanta pescar, así que aproveché la oportunidad ofrecida por el Eje 4 para crear mi propia actividad de pescaturismo. No fue fácil al principio, y dediqué mucho tiempo a las tareas administrativas, pero afortunadamente contaba con la cosa más importante y más difícil de obtener: una licencia de capitán profesional. También tenía dinero para invertir y podía retirar mi barco del servicio un mes al año, para adaptarlo al pescaturismo todos los años antes del inicio de la temporada, algo que requiere mucho trabajo». Nicholas recibió 20 000 euros del Eje 4 para adaptar el barco, crear un sitio web y producir un folleto en varios idiomas, así como carteles y letreros. Durante estos tres últimos años ha estado realizando unos 50 viajes anuales, con ocho pasajeros (400 euros) por excursión. Nicholas calcula que sus ingresos brutos han aumentado un 30 % gracias al pescaturismo.

Había otros dos pescadores profesionales interesados en este negocio, pero aún no han conseguido cumplir con los requisitos. Elias Stylianou, un pescador de Lárnaca, no puede ocultar su decepción al mostrar la respuesta remitida desde la inspección marítima. *«Mira, ¡hay 28 puntos que no cumplen los requisitos! Asientos, servicios, la barandilla, que tiene que ser más elevada.... Todo esto me costará al menos 35 000 euros, por no mencionar la licencia de capitán, de la que carezco. Tendré que abandonar la idea, lo que es una pena, porque con el pescaturismo podría ganar 150 euros al día, y además no necesitaría pescar tanto y utilizaría menos recursos y equipos. ¡Todo son ventajas!».*

Sin embargo, Elias, que durante el verano trabaja también para una empresa que organiza excursiones marítimas, no quiere darse aún por vencido: *«El pescaturismo es sin duda el futuro de los pescadores de aquí, por todos esos turistas que vienen entre marzo y octubre, justo cuando la pesca no es tan abundante. Las empresas dedicadas a organizar excursiones son muy conscientes de ello, y están presionando para impedir que los pescadores se introduzcan en este sector, porque significaría competencia para ellos. Pero nosotros también estamos ejerciendo presión para conseguir nuestra "porción del pastel". La pelota está ahora en el tejado de las autoridades, que podrían organizar, utilizando un instrumento como el Eje 4, una nueva formación para que los pescadores pudieran obtener una licencia de capitán, porque ahí es donde está la clave. Cuesta*

unos 1 000 euros y exige 12 horas de clase a la semana durante un período de dos meses. Cofinanciar esta formación contribuiría a darnos un gran impulso».

El FLAG ha transferido la parte sin utilizar del presupuesto inicialmente destinado al pescaturismo (125 000 euros) a una iniciativa que apoya a los restaurantes de pescado y marisco. *«No obstante, y pese a estas dificultades iniciales, diría que el pescaturismo quedará integrado en nuestra nueva estrategia, ya que cada vez más pescadores están mostrando interés por él, sobre todo tras el éxito del que ha disfrutado Nicholas»*, subraya el coordinador del FLAG, Makis Papamichael..

Museo de la pesca

Ahora que el FLAG se está preparando para el período de programación 2014-2020, no dejan de surgir nuevas ideas de proyectos. Uno de ellos propone la creación de un museo de la pesca en Ayia Napa, el destino turístico de playa más popular de Chipre.

«El proyecto lleva en fase de preparación ya durante un tiempo», explica Makis Papamichael, *«pero existe un obstáculo importante, ya que el lugar propuesto para el museo se encuentra ubicado en el paseo marítimo, como por otra parte es lógico que así sea. El nuevo equipo de la administración local se muestra mucho más comprensivo con la pesca y su patrimonio cultural, por lo que esperamos que dé su visto bueno, sobre todo porque también contamos con el apoyo del Museo del Mar existente en Ayia Napa».*

⁴ Mientras «turismo pesquero» es un término genérico que puede hacer referencia a cualquier servicio turístico relacionado con la pesca, el término «pescaturismo» se refiere específicamente a acompañar al pescador mientras está faenando, fundamentalmente para observar cómo lo hace.



▲ Actividad para dar a conocer distintas especies de pescado a los escolares.



▲ *Lagocephalus sceleratus*, una especie invasora y venenosa.

Construido en 2004 con la ayuda del Fondo Europeo de Desarrollo Regional (FEDER), el Museo del Mar atrae a 50 000 visitantes al año. Aparte de mostrar la importancia que el mar tiene para Chipre, la principal atracción del Museo es una réplica exacta del *Kyrenia II*, un navío del período griego clásico (400 a.C.), cuyo pecio original está considerado el más antiguo del mundo. Pero la pesca apenas se halla representada en el Museo. «Se ha puesto un énfasis deliberado en el mar y la tradición náutica en general, más que en actividades marítimas como la pesca», explica el director del Museo, Fotos Kikillos. «Contamos, no obstante, con algunas reliquias y objetos relacionados con la pesca local tradicional en nuestros archivos, que encajarían fácilmente en un futuro museo en la materia. El edificio debería ser mucho más modesto que este, pero muy bien situado, en el propio puerto. Podríamos incluso enviarnos visitantes entre ambos museos. A los turistas les gusta mucho este tipo de atracción, sobre todo cuando llueve o entre el mediodía y las cuatro de la tarde en verano, cuando hace demasiado calor para ir a la playa. La combinación entre la pesca y el turismo representa una oportunidad fantástica, que habría que explotar mejor. En esto coinciden incluso los operadores turísticos con los que estamos en contacto».

Especies exóticas

Otra oportunidad podría venir incluso de una plaga, la que representa el pez *Lagocephalus sceleratus*, una especie invasora y venenosa que ha migrado del mar Rojo al Mediterráneo oriental hará unos cinco años. Este pez posee unos dientes muy fuertes que usa contra las redes y las capturas. «Hemos aprendido a hacer frente a la competencia de los delfines, las tortugas y las focas monje», explica Thomas Kouspou, pescador de Liopetri, «pero esta especie representa un problema nuevo y preocupante. Tenemos que estar reparando constantemente las redes y cambiarlas cada tres meses, con un coste por sustitución de 160 euros. Es verdad que recibimos una pequeña compensación por eliminar estos peces (2,5 €/50 kg), pero esta no llega a cubrir la pérdida de ingresos que nos ocasionan».

Sin embargo, el vicepresidente de la APFC, Katsiaris Panogiotis, piensa que este problema podría convertirse en una oportunidad: «Estamos participando activamente en el diálogo sobre la reforma de la política pesquera común, y hemos expresado nuestro deseo de trabajar con especies exóticas, por un lado para intentar resolver el problema, y por otro, dada nuestra experiencia y nuestros barcos, para contribuir también a la investigación científica, por ejemplo, transportando investigadores o realizando observaciones. En este sentido, el futuro Eje 4 o su equivalente podría transformar esta plaga en una oportunidad para los pescadores».



▲ El puerto de Zygi.

Rumbo al 2020

«Nuestra nueva estrategia tendrá en cuenta estos nuevos proyectos e intensificará las acciones emprendidas desde 2009, pero con un énfasis aún mayor en el empleo», concluye Michalis Zanos, director de ANETEL. «El impacto del Eje 4 sobre el empleo es extremadamente difícil de cuantificar. Hasta ahora solo hemos podido ayudar a crear unos 15 puestos de trabajo equivalentes a tiempo completo, pero hemos conseguido mantener otros 50 empleos aproximadamente, lo que sin duda constituye todo un logro, dadas las circunstancias actuales».

Calidad, nuevas oportunidades y empleo, he aquí, pues, las tres líneas de actuación interrelacionadas entre sí que permitirán al FLAG chipriota poner «rumbo al 2020». ■

LÁRNACA Y FAMAGUSTA (Chipre)

Superficie:
255 km²

Población:
72 367 habitantes

Densidad:
284 habitantes/km²

Presupuesto del Eje 4	EUR			
	UE	Nacional	Privado	Total
Total	1 000 000	1 000 000	871 000	2 871 000

CONTACTO

Agencia de Desarrollo del Distrito de Lárnaca
A/A Makis Papamichael
Agiou Lazarou, 2B,
7040, Voroklini,
Lárnaca, Chipre
Tel. +357 24815280
mpapamichael@anetel.com
www.anetel.com/page.php?lng=EN&id=32

Un joven pescador

En Chipre, como en otros lugares, la edad media de los pescadores es elevada. Pero existen algunas excepciones, como Rafael Charalabous, un joven de 22 años apasionado por el mar.

«La pesca es maravillosa. Una vez que la pruebas, te conviertes en adicto. No puedes parar, independientemente de cuáles sean tus ingresos».

Rafael es uno de los escasos pescadores profesionales jóvenes de Lárnaca, pero puede decirse que lleva la pesca en la sangre. Desde su más tierna infancia ha acompañado frecuentemente a su padre, Christodoulos Charalabous, presidente de la Asociación Chipriota de Pescadores Profesionales, en sus salidas al mar. *«En Chipre no existe ningún establecimiento educativo especializado en la pesca. Mi padre ha sido toda mi escuela»*, explica Rafael con orgullo.

Rafael asistió al segundo curso de formación organizado por el FLAG: *«Sentía un particular interés por la parte de la formación dedicada al trabajo en el mar y las nuevas tecnologías a bordo de los barcos, que no solo nos facilitan la tarea, sino que modernizan y hacen más atractiva la profesión, lo que es muy positivo».*



▲ Rafael (izquierda) y su colega muestran los daños causados por el *Lagocephalus sceleratus* a las redes de pesca.

A la pregunta de cuáles son, en su opinión, los principales factores que pueden contribuir a mejorar la profesión y sus ingresos, Rafael subrayó los siguientes elementos, por este orden: *«En primer lugar, el pescaturismo; en segundo lugar, la venta directa en los principales centros urbanos; y, finalmente, abordar el problema de las especies invasoras, que probablemente se deba al cambio climático. El tipo de pesca que estoy realizando me conviene por el momento, ya que soy joven y soltero, pero soy consciente de que tendré que diversificarme más cuando me decida a formar y mantener una familia. En cualquier caso, pescar es lo único que sé hacer, y disfruto mucho siendo pescador».*

Reportaje

PESCADORES, COMUNIDAD Y CIUDADANOS,
UNIDOS PARA GARANTIZAR EL DESARROLLO LOCAL
EN HASTINGS [INGLATERRA, REINO UNIDO]

Una peculiar flota pesquera

El desarrollo local participativo es una tradición muy arraigada en Hastings, por lo que los esfuerzos se han centrado más bien en integrar a los pescadores en el proceso, algo que ha acabado consiguiéndose gracias al Eje 4 del FEP.



▲ El «Stade».

«¿Le importaría hacerme una foto?», pregunta el aprendiz de chef, mientras pasa su teléfono inteligente al periodista que observa la escena. Una docena de personas, hombres y mujeres de todas las edades, se concentran en la tarea que tienen entre manos en el nuevo y reluciente taller de cocina montado en el aula «Classroom on the Coast», situada en la planta baja del edificio «Stade Hall» de Hastings, a tan solo unos metros del mar. Paul Webbe, un restaurador muy experimentado, va de una mesa a otra, dando consejos a los participantes y corrigiendo su técnica. En el programa de hoy está previsto enseñar a filetear el lenguado, el pescado local más emblemático. «Paul da clases particulares», explica Yasmin Ornsby, del FLAG de Hastings, «pero ha sido el principal impulsor de los cursos de cocina que estamos realizando aquí en el marco del Eje 4, y que ahora se encarga igualmente de supervisar. Nos encanta incluir también a las esposas de los pescadores como instructoras. Estos cursos

han tenido un éxito notable tanto entre los más jóvenes como entre los mayores, ya que cocinar pescado y marisco parece que se ha puesto de moda en los últimos tiempos». Tendencia que confirman los hermanos Elliott, cuya deliciosa pescadería se encuentra no muy lejos: «Hemos notado un aumento constante en nuestra clientela. El pescado está muy de moda. Su imagen como producto saludable y todos esos programas de cocina en televisión están animando a la gente no solo a comprar más pescado, sino también, y esto es más importante, a decantarse por variedades diferentes que también quieren aprender a preparar».

El «Stade»

La zona del Eje 4 de Hastings es una de las zonas de FLAG más pequeñas de las 312 existentes en la Unión Europea. Si el FLAG de Hastings reúne a un amplio conjunto de organizaciones públicas, privadas, de volun-

tariado y educativas que trabajan en el distrito de Hastings, los proyectos que apoya se centran fundamentalmente en la zona del «Stade», un término anglosajón que significa «lugar de desembarque». Dicha zona, que se encuentra en la costa de la parte antigua de la ciudad, ha sido utilizada durante siglos por los pescadores, para cuyo uso en perpetuidad está reservada legalmente en virtud de unos fueros concedidos en el siglo XVI por la reina Isabel I.

El Stade consiste en una franja de tierra de cinco hectáreas que se extiende hasta el interior de una playa de guijarros, punto de partida de los 28 barcos que componen la flota local. Cuando un barco quiere hacerse a la mar, un bulldozer o tractor lo empuja sobre los guijarros hasta el agua, y cuando regresa de faenar, un cabrestante lo arrastra de vuelta a tierra firme. Este procedimiento, que dura un mínimo de 20 minutos en total, y a veces mucho más, ha de aplicarse cada



▲ Los barcos zarpan desde la playa y vuelven a atracar en ella.



▲ Un «boy ashore» (empleado en tierra firme) frente a su caseta.

vez que un barco sale a faenar. «Sin contar los puertos protegidos, somos la flota con base en la playa más grande de Europa», afirma Paul Joy, presidente de la Sociedad para la Protección de los Pescadores de Hastings (HFPS), que lleva 140 años representando los intereses de los pescadores locales. «Los procedimientos para zarpar y atracar utilizados obligan a adaptar de manera especial nuestros barcos, ninguno de los cuales sobrepasa los 10 metros de eslora. Todos los pescadores se ven igualmente obligados a emplear a una persona en tierra firme, el denominado «boy ashore», para que opere con la maquinaria del cabrestante, ayude a deslizar el barco por los bloques de madera y mantenga los equipos en buen estado. Este empleado en tierra firme suele ser un antiguo pescador que, bien por estar jubilado o por algún otro motivo, no puede hacerse a la mar. Se le entrega una parte de las capturas en forma de una cesta compuesta por diferentes especies de pescado, que puede vender para obtener ingresos. Todos esos pequeños kioscos que puedes ver ahí abajo son utilizados por los «boys ashore» para vender su pescado directamente a los clientes, ya sean residentes locales o turistas».

Algo más de 30 casetas o cobertizos con los cabrestantes se alinean a lo largo de la franja costera del Stade, junto a la carretera de acceso a la playa. Estas casetas se están renovando y reequipando actualmente con ayuda del Eje 4. «Esta iniciativa refleja el apartado dedicado a las infraestructuras de nuestro programa del Eje 4», explica la única persona empleada en HFPS, Yasmin Ornsby, que desempeña el papel de coordinadora frente a los pescadores. «Hemos cofinan-

ciado la adquisición de tres tractores porque los actuales datan de los años 50 del siglo pasado. Estas máquinas se usan para «arar» o allanar la playa de guijarros. Su aumento de nivel supone un gran problema para todo el mundo, tanto pescadores como bañistas. La gradiente de guijarros puede elevarse rápidamente con las mareas o en condiciones meteorológicas extremas, y si no se toman las medidas necesarias, la pendiente de la playa podría hacerse, poco a poco, demasiado empinada y, con ello, inutilizable para la pesca o para actividades de ocio. Las pendientes se tienen que nivelar periódicamente, de ahí la enorme importancia de estas máquinas, que también se utilizan para mantener en buen estado otras partes de la playa que no se utilizan para la pesca».

Los pescadores cuidan, por tanto, de un bien común, y este proyecto, por muy básico que pueda parecer, ilustra la estrecha colaboración que han mantenido la comunidad pesquera y el resto de la comunidad de Hastings durante los últimos años, y especialmente desde que empezó a aplicarse el Eje 4.

Asociación

En Hastings, población que cuenta con 90 000 habitantes, ha existido una industria pesquera desde hace más de 1 000 años. La sociedad HFPS, fundada en 1831, preserva el derecho medieval de la comunidad pesquera a trabajar desde la playa de guijarros del Stade. Pese al rápido desarrollo experimentado por la ciudad en el siglo XIX, la flota pesquera ha seguido manteniendo su presencia y sus actividades en el Stade. Este



▲ El aula «Classroom on the coast».

reconocimiento especial del Stade como una zona para pescadores continúa consagrado por la ley, motivo por el que hace muchos años que existe una relación especial entre el ayuntamiento y los pescadores. Esta poco habitual conexión —tormentosa a veces, pero casi siempre tranquila— ha ido evolucionando durante los últimos años hasta convertirse en una verdadera asociación de trabajo, que ha contribuido a la regeneración del Stade y también, y de manera evidente, al éxito del FLAG.

«Atrás quedan los tiempos en los que el mundo del mar y el de tierra firme se daban la espalda el uno al otro. El mar es una parte vital de la identidad de la ciudad, y los pescadores reconocen que tienen un valioso papel que desempeñar en la vida de la ciudad», afirma Joy Collins, gerente del FLAG en el ayuntamiento de Hastings.



Conectar la pesca de bajura con las comunidades costeras

Según el estudio GIFS, los FLAG son un ejemplo temprano de cómo el modelo de desarrollo local participativo se puede aplicar al contexto marino y costero; el estudio proporciona igualmente unos conocimientos muy valiosos sobre los retos y las oportunidades a los que se enfrentan los FLAG a la hora de conseguir la participación de los diferentes actores y sectores locales.

El principal objetivo del elemento de gobernanza del proyecto INTERREG IV A titulado «Geografía de la pesca de bajura y sostenibilidad» (GIFS, por sus siglas en inglés), que se llevó a cabo entre enero de 2012 y septiembre de 2014, fue conocer mejor las experiencias de los pescadores y las distintas partes interesadas del conjunto de una región costera en lo que respecta a la gobernanza de la pesca de bajura. El proyecto se centró en una serie de comunidades pesqueras de Francia, Bélgica, Países Bajos e Inglaterra. A tal fin, los estudios de caso GIFS (incluidos los realizados en Inglaterra, y en particular el de Hastings) prestaron una especial atención a la estructura de gobernanza de los FLAG como modelo relativamente reciente de desarrollo local participativo.

En las conclusiones del proyecto se mencionan de forma destacada varios instrumentos y principios orientativos para desarrollar modelos de gobernanza colaborativa e integradora para la planificación y gestión de las costas y la pesca de bajura, como los siguientes:

- > Reconocer la diversidad inherente a la pesca de bajura local, así como la importancia de sus aspectos culturales, económicos y sociales específicos a la hora de desarrollar las políticas y las prácticas de gobernanza de la pesca.
- > Volver a integrar a la flota pesquera en la planificación general de la comunidad marina y costera, para que el sector de la pesca se encuentre mejor representado y se incremente el aprendizaje y el intercambio de conocimientos entre las partes interesadas, a fin de mejorar la sostenibilidad global.
- > Comprender mejor los posibles obstáculos a la participación de la comunidad y/o el sector pesquero (por ejemplo, el individualismo de los pescadores y la desconfianza hacia las autoridades, las prácticas burocráticas obstructivas, la falta de conocimientos pesqueros entre los responsables políticos, etc.), para que se puedan superar o eliminar. Conviene, en particular, dedicar todo el tiempo y la inversión necesarios para desarrollar la capacidad de gestión de las instituciones y las partes interesadas.
- > Evaluar el grado de arraigo de la cultura pesquera en las comunidades y su contribución al sentido de identidad, así como cualquier otra aportación indirecta a la economía y al tejido social local.

Según el estudio GIFS, existen dos ámbitos de oportunidades que son particularmente interesantes a la hora de integrar la pesca de bajura en un tipo de enfoque como el que representa el desarrollo local participativo:



▲ Hastings.

- > Establecer asociaciones y proyectos innovadores en colaboración con el sector turístico (por ejemplo, restaurantes, escuelas de cocina, festivales de pescado, cursos de formación dirigidos por los propios pescadores) ha contribuido eficazmente a: crear marcas regionales gestionadas por los pescadores, desarrollar mercados de gama alta para más especies sostenibles y descartes, fomentar una buena gestión medioambiental, proteger el patrimonio de las comunidades pesqueras por medio de una programación cultural y educativa basada en el ámbito marino y pesquero, y crear fuentes de ingresos alternativos para la industria pesquera en combinación con el turismo sostenible.
- > Colaborar con el sector científico y conservacionista para desarrollar proyectos conjuntos contribuye a mejorar la fiabilidad de, y la confianza en, los datos que se utilizan para planificar la conservación de la naturaleza. De esta manera, se ponen en valor los conocimientos ecológicos locales, los pescadores participan en el proceso de toma de decisiones, es más probable que cumplan con las normas que surjan de un proceso al que ellos mismos han contribuido a dar forma, y se fomenta el intercambio de conocimientos entre científicos marinos, ONG conservacionistas y la industria pesquera.

Los estudios de caso en el ámbito de la gobernanza realizados en el marco del proyecto GIFS ponen de manifiesto que, a medida que van surgiendo más ejemplos de modelos de desarrollo local participativo en la planificación marina y costera, las autoridades de control tendrán que ser cada vez más conscientes de la necesidad de que exista una mayor autonomía local (política y económica), y deberán también comprender mejor las habilidades, el tiempo disponible y la experiencia de los actores interesados, así como los procesos de gobernanza y las conexiones necesarios para convertir el modelo en un éxito. Mantener un modelo jerárquico descendente, dirigido por «expertos», solo contribuirá a entorpecer los esfuerzos destinados a desarrollar un modelo de gobernanza basado en la participación y el empoderamiento⁷.

Más información: <http://www.gifsproject.eu/en/>

⁵ Fuente: Johanne Orchard-Webb, Universidad de Brighton y Consorcio GIFS (2014). *Coastal zone governance and Inshore Fishing: Inshore Fishing Community Governance Case Studies* (Gobernanza de las zonas costeras y pesca de bajura: estudios de caso de gobernanza de comunidades dedicadas a la pesca de bajura). Actividad GIFS 1.2. Informe final. 123 pp.



▲ Una pescadería del Stade.



▲ Maquetas de las «casetas de las redes», utilizadas para promocionar la pesca en las escuelas.



▲ Restauración de un barco frente al Museo de los Pescadores.

Regeneración

Durante la década pasada, Hastings, la segunda ciudad costera más deprimida de Inglaterra, acometió un vasto programa de regeneración socioeconómica, en virtud del cual se han renovado varios barrios, se ha creado un campus universitario (la Universidad de Brighton en Hastings) y se ha modernizado el Stade, con la construcción de una galería de arte y de una enorme plaza o espacio abierto (el «Stade Open Space»), la ampliación del Museo de los Pescadores de Hastings y la restauración de las denominadas «casetas de las redes»: una especie de torres de madera de elevada altitud utilizadas como almacenes por los pescadores, y que constituyen otro de los atractivos turísticos de la ciudad.

Muchos de los 24 proyectos del Eje 4 apoyados desde 2010 han contribuido de algún modo a la realización de este programa a gran escala.

Pero lo primero que había que hacer era crear el FLAG. «No teníamos ninguna experiencia con la iniciativa Leader, pero habíamos llevado a cabo varios programas participativos de renovación de barrios en la zona, con planes de acción destinados a los grupos y a las comunidades desfavorecidos de la ciudad», explica Joy Collins. «De modo que no estábamos empezando desde cero, ni mucho menos. En la ciudad se celebra un gran número de eventos a lo largo del año, que son el resultado del alto grado de implicación y participación de la comunidad local, y al mismo tiempo su fuerza impulsora. Existe un gran número de asociaciones aquí, que organizan este tipo de eventos, o participan de forma voluntaria en su organización. Así que pudimos contar con el apoyo de varias partes interesadas. La Asociación del Stade, creada en 1998 por el ayuntamiento, había hecho posible ya la creación de un grupo de acción local, hecho que, junto con la activa participación del HFPS, nos facilitó también la tarea de movilizar a los pescadores para crear el FLAG; de hecho, los

pescadores nos ayudaron mucho en la elaboración de nuestra estrategia del Eje 4. Todos los proyectos apoyados estaban incluidos ya en nuestra estrategia».

Fortalecimiento

Fortalecimiento es la palabra clave en esta estrategia: fortalecimiento de la sostenibilidad de la pesca y de sus vínculos con la comunidad, el turismo y los consumidores, pero fortalecimiento también de la representación de los pescadores en la gobernanza local y nacional. «Una de las cosas que decíamos que era importante llevar a cabo en el FLAG era mejorar la identidad y la imagen de los pescadores locales, a los que a veces se suele ver casi como piratas o gitanos. Como la playa es su taller o lugar de trabajo, está llena de barcos, máquinas, equipos y casetas, conformando una zona aislada realmente del resto de la ciudad», observa Yasmin Ornsby. «Dada la fuerte dimensión cultural de la ciudad, en la que a lo largo de la historia han vivido varios pintores, basamos nuestro enfoque en el arte. Así, un artista fotografió a todas las familias de pescadores, consiguiendo una magnífica serie de imágenes en blanco y negro que se pueden contemplar en las casetas y otros edificios. Además, dichas fotos, junto con una serie de pinturas y productos de la pesca local, participaron en una exposición que nosotros organizamos en la Cámara de los Comunes en Londres, en enero de 2014. El objetivo era dar a conocer a los miembros del Parlamento el trabajo y los productos de los pescadores, así como las actividades del FLAG».

Otro proyecto del Eje 4 se propone contribuir al refuerzo y modernización de la imagen de la pesca en la comunidad local y entre los turistas. El Museo de los Pescadores de Hastings, fundado en 1956, está gestionado por la Sociedad para la Preservación del Antiguo Hastings y se ubica en la antigua iglesia de los pescadores. Ampliado en el año 2000, recibe unos 140 000 visitan-

tes anuales, lo que lo convierte en una de las principales atracciones de la ciudad. El Museo mantiene un registro de la historia marítima y pesquera de la zona, y cuenta igualmente con un impresionante catálogo iconográfico cuyo acceso desea facilitar, para lo que se está procediendo a digitalizar sus miles de imágenes gracias a una subvención de 27 000 euros del Eje 4. «Sin el Eje 4 nunca podríamos haber emprendido esta tarea», subrayan Jan Sellers y Anne Scott, conservador y presidenta del Museo, respectivamente.

El Museo ha servido igualmente de inspiración para otro proyecto, en el que la pesca se aúna con la formación profesional: unos veinte jóvenes desempleados o sin cualificar están trabajando actualmente dos días por semana para restaurar tres barcos tradicionales, retirados ahora del servicio. «Soy el último constructor de barcos de aquí», revela Stephen Barrow, que dirige el programa de formación. «Es una forma de transmitir los conocimientos y la tradición. Incluso aunque no ingresen en la profesión, la carpintería marina es una gran formación para la ebanistería en general, así como para la construcción y la toma de decisiones en su sentido más amplio».

El empleo joven constituye un importante motivo de preocupación para el FLAG, y el Eje 4 cofinancia igualmente otra iniciativa de formación relacionada directamente con la pesca. «Son muchos los jóvenes que se sienten atraídos por la pesca», afirma Joy Collins. «Por eso hemos creado un programa de ocho semanas denominado «Fishing Pathways» (itinerarios laborales para la pesca), en el que participa todo el sector del Stade: pescadores, pescaderos, mayoristas y empleadores potenciales. La formación ha ayudado a 24 jóvenes a comprender mejor los diversos aspectos que conforman la industria pesquera. Dos de ellos ya lo han terminado y están trabajando actualmente en el mar, y otros dos más se unirán en la primavera».

Los productos locales constituyen también una importante prioridad para el FLAG de Hastings. Además del «Classroom on the Coast», considerado por el FLAG su proyecto estrella, el Eje 4 y el ayuntamiento han cofinanciado varios eventos desde 2012, como las ferias del arenque, una caseta en el festival tradicional del marisco y el vino —que reúne a pescadores y productores de vino de la zona— y una representación teatral titulada *Follow the Herring* («Sigue al arenque»), centrada, como su título indica, en una de las tres especies locales de pescado que poseen la etiqueta internacional de pesca sostenible MSC (Marine Stewardship Council, Consejo de Administración Marina).

Pesca sostenible y desarrollo local

«Tenemos una etiqueta MSC para el arenque, el lenguado y la caballa, y ahora estamos intentando conseguir otra para la platija», explica Paul Joy. «Con las cuotas tan bajas asignadas a nuestra flota artesanal, es absolutamente vital que mantengamos y ampliemos nuestra certificación MSC. También tenemos que vender más a escala local: en la actualidad, alrededor del 80 % de nuestras capturas van a parar a Francia o a los Países Bajos, a un precio muy inferior al que podría conseguirse a través de la venta local. Este es el motivo por el que son tan importantes los cursos de cocina, los festivales y otros proyectos cofinanciados por el Eje 4⁶».

Este énfasis en la certificación MSC ha conducido a una cooperación a largo plazo entre los pescadores de Hastings y las universidades. «Trabajamos mucho con las escuelas, los colegios y las universidades», añade Paul Joy. «Ya habíamos establecido una serie de asociaciones con las universidades de Brighton y Greenwich, que el Eje 4 ha reforzado aún más, ya que ahora tenemos una relación en ambos sentidos. En efecto, y dada su posición, los científicos tienden a adoptar un enfoque descendente, “de arriba abajo”: ahora nosotros podemos también enseñarles algo a cambio, siguiendo el enfoque contrario, “de abajo arriba”».

El presidente de la HFPS ha perdido ya la cuenta del número de acuerdos suscritos con científicos, sobre todo en el ámbito de la biología, pero también de la sociología. Al igual que otros tres FLAG del Reino Unido (Cornualles, Devon del norte y Norfolk del



▲ Desembarcando las capturas.

norte), el de Hastings fue objeto de un estudio de caso para el proyecto transnacional GIFS, que se proponía evaluar el impacto socioeconómico y cultural de la pesca de bajura en las comunidades costeras (véase el cuadro).

«Los vínculos tan estrechos establecidos entre los pescadores y la comunidad de Hastings en general, la asociación y, finalmente, la forma de gobernanza demográfica que se ha implantado, particularmente en el marco del Eje 4, son sin lugar a dudas los resultados más notables cosechados hasta la fecha», sostiene Esther Brown, de la Universidad

de Brighton en Hastings. A lo que Paul Joy añade, en nombre de los pescadores: «El Eje 4 nos ha permitido superar nuestro aislamiento e integrarnos plenamente en la comunidad de tierra firme. Y ahora tenemos una relación simbiótica con las autoridades locales». Johanne Orchard-Webb, investigadora de la Universidad de Brighton y colaboradora en uno de los proyectos piloto de GIFS, concluye: «La gran variedad de asociaciones en las que participa el sector pesquero (con ONG, universidades, organismos de conservación, escuelas locales, el sector alimentario y, por supuesto, el FLAG con todos los sectores que lo integran) contribuye a desarrollar la capacidad de adaptación y resistencia de la flota. Esta conexión permite que muchos actores diferentes del ámbito de la planificación marina y costera, así como visitantes y residentes de la ciudad, conozcan mejor la contribución de la flota y de la pesca sostenible a la identidad de Hastings, así como a la sensibilización sobre la sostenibilidad del medio ambiente, al turismo sostenible, a las ciencias de la conservación y al patrimonio social y cultural de la ciudad». ■

HASTINGS (Reino Unido)

Superficie:
30,79 km²

Población:
90 254 habitantes

Densidad:
2 931 habitantes/km²

Presupuesto del Eje 4	EUR			
	UE	Nacional	Privado	Total
Total	580 327	630 254	–	1 210 581

CONTACTO
Grupo de Acción Local de Pesca de Hastings
A/A Chantal Lass
Ayuntamiento de Hastings
Aquila House, Breeds Place
Hastings, East Sussex, TN34 3UY, Inglaterra (Reino Unido)
Tel. +44 1424451483
hastingsflag@hastings.gov.uk
www.hastingsflag.org/

6. Véase <http://www.hastingsfmps.co.uk/>.

Gente

«¡Continúen con el buen trabajo realizado hasta el momento, y muéstrense abiertos a las nuevas posibilidades actuales!»

Las autoridades de gestión desempeñan un papel clave en la aplicación de los programas de desarrollo local. La fase de transición del FEP/Eje 4 al FEMP/desarrollo local participativo representa una excelente oportunidad para conocer las opiniones de las autoridades de gestión sobre lo ocurrido hasta el momento, las lecciones aprendidas y los nuevos retos a los que se enfrentan ahora los FLAG. En esta edición de la revista entrevistamos a tres representantes de autoridades de gestión de otros tantos países.



Timo Halonen, técnico especialista, Ministerio de Agricultura y Silvicultura, Dirección de Pesca y Caza, Finlandia



Edite Kublina, jefa de la División de Ayudas a la Pesca, Departamento de Pesca, Ministerio de Agricultura de la República de Letonia



José Vicente Palmero Jorro, jefe de la Unidad de Apoyo de la Dirección General de Ordenación Pesquera, España

¿Cuánto tiempo lleváis trabajando en la aplicación del Eje 4, y cuáles son vuestras otras responsabilidades en relación con el FEP? ¿Qué volumen de trabajo os supone el Eje 4?

Edite: He estado trabajando en la aplicación del Eje 4 desde el principio, pero he tenido también otras responsabilidades, como coordinar el desarrollo y la implementación de todas las medidas de apoyo del FEP. Intento, en lo posible, dedicar una parte razonable de mi tiempo a cada una de las medidas, pero mis prioridades pueden variar de una vez para otra, dependiendo de lo que esté sucediendo en cada momento.

Timo: Como Edite, he participado en la ejecución del Eje 4 desde sus fases más tempranas. En Finlandia empezamos a trabajar en el Eje 4 en 2007, y los FLAG iniciaron su tarea a inicios de 2008. Mis responsabilidades en el Eje 4 me exigieron más tiempo en la fase de puesta en marcha, cuando dedicaba alrededor de un 20 % o un 30 % de mi horario laboral al Eje 4. Pero una vez que se seleccionaron y comenzaron a funcionar los FLAG, el volumen de trabajo se redujo hasta aproximadamente un 10 % de mi jornada laboral.

José: Yo empecé a trabajar con el Eje 4 en 2012, después de que mi departamento y el del FEP se fusionaran en uno solo. Es difícil calcular el tiempo empleado en el Eje 4, ya que ahora mismo nos encontramos en un período de mucha actividad, pero sea cual sea el volumen, nunca es suficiente.

¿Participasteis en la preparación del programa operativo del FEP, o empezasteis a trabajar en él en una fase posterior? ¿Qué pensasteis del enfoque del Eje 4 la primera vez que oísteis hablar de él?

Timo: Yo estaba participando en la preparación del programa nacional del FEP. La primera vez que oí hablar del enfoque de desarrollo local participativo me mostré un poco escéptico, pero unos colegas que habían estado trabajando con Leader me convencieron de sus méritos. Ahora creo que el desarrollo local participativo es una excelente herramienta para desarrollar las zonas de pesca, especialmente en un país como Finlandia, donde existe una considerable diversidad tanto dentro del sector como entre las situaciones que viven las diferentes partes del país.

José: A mí me llevó un cierto tiempo familiarizarme con el enfoque, ya que era un ámbito totalmente nuevo para mí. Durante estos tres últimos años he pasado de ser un neófito en la materia a un «creyente en el Eje 4», al que ahora defiendo como el mejor enfoque posible para el desarrollo social y económico de las comunidades locales.

Edite: Yo participé en el desarrollo del programa operativo del FEP desde el mismo inicio, y muy pronto tuve noticias del enfoque «ascendente». Desde luego las cosas son diferentes ahora que todas las personas involucradas a todos los niveles han adquirido experiencia: desde los pescadores de las zonas dependientes de la pesca a los grupos de acción local, pasando por las instituciones responsables de la administración y coordinación del programa.



¿Qué consejo le daríais a una administración que estuviera introduciendo este enfoque por primera vez?

Edite: Les aconsejaría que examinaran cuidadosamente las lecciones aprendidas por otros, y que se familiarizaran con las directrices u orientaciones disponibles para la implementación de las medidas que deseen aplicar. FARNET ha acumulado sin duda un gran volumen de información útil, pero es importante recordar también que existen muchas diferencias entre los Estados miembros, y que la misma receta o fórmula no tiene por qué ser adecuada para todo el mundo. Además, los representantes del sector de la pesca necesitan tiempo para comprender este nuevo enfoque y los tipos de actividades en los que pueden participar.

José: Estoy de acuerdo con Edite. Antes de nada, deberían empezar estudiando las directrices y los distintos documentos de apoyo publicados por la DG MARE y por FARNET. En ellos se puede encontrar toda la información relevante sobre la implementación del desarrollo local participativo. El segundo paso podría ser asistir a las reuniones y seminarios FARNET, ya que brindan una excelente oportunidad para establecer vínculos con otras autoridades de gestión que pueden compartir sus experiencias.

Timo: Yo les aconsejaría que hablaran con sus expertos de Leader y les preguntaran cómo ha funcionado, en su opinión, el enfoque del desarrollo local participativo en las zonas rurales de su país, y valoraran luego si dicho enfoque aportaría o no valor añadido a su programa. Tras ello deberían pasar a concretar su visión y a determinar los objetivos que desean conseguir aplicando el desarrollo local participativo.



¿Podríais hablarnos un poco sobre vuestra relación con los FLAG? ¿Ha ido evolucionando a lo largo del tiempo?

Timo: Cuando empezamos con el Eje 4 en Finlandia, teníamos talleres en todas las zonas de FLAG, a los que estaban invitados los actores locales. También celebrábamos reuniones periódicas con los FLAG. Todo ello ha demostrado ser muy útil, ya que ahora son menos reticentes a contactar con nosotros cuando hay un problema o cuando necesitan conocer nuestra opinión sobre alguna idea nueva o innovadora.

José: Con algunos FLAG he llegado a establecer una estrecha relación, que en ciertos casos se ha tornado en amistad. Nos contactamos de manera periódica, para tratar asuntos específicos o simplemente para intercambiar información. Pero debo admitir que con otros FLAG ha habido menos comunicación.

Edite: Como representante de la autoridad de gestión, proporciono información a los FLAG sobre asuntos de actualidad, les explico los criterios para recibir apoyo financiero y participo en distintos debates y seminarios. Mi relación con los FLAG depende de cuáles sean los temas de interés en cada momento concreto. La red nacional de pesca desempeña también un rol significativo en esta relación.



José, en España las regiones representan un importante papel en la programación, así como en el diseño y la gestión de la aplicación del desarrollo local participativo. ¿Qué significa esto para el proceso de elaboración del programa operativo nacional? ¿Cómo lográis que haya una visión común en España?

José: En España existe una autoridad de gestión nacional y un órgano intermediario en cada región, que es el responsable de establecer el sistema de aplicación en dicha región. Como solo existe un programa operativo, tenemos que coordinar a todas las autoridades, incluidos los FLAG, durante el período de consulta pública. Como autoridad de gestión nacional, tratamos de que el proceso fuera abierto y flexible en sus normas: queríamos evitar limitaciones innecesarias que pudieran causar problemas para los FLAG a la hora de aplicar el programa.

Todo ello significa mucho trabajo para nosotros. Recuerdo, por ejemplo, haber sostenido dos conversaciones a la vez con dos regiones diferentes para ponernos de acuerdo sobre unos aspectos específicos del programa. Pero merece la pena, y quisiera dar las gracias a todas las personas que nos ayudaron a desarrollar lo que creo que es un buen programa, que tiene en cuenta las distintas opiniones de los FLAG y las regiones.



Timo, en Finlandia, tras un programa que muchos observadores han calificado de éxito y muy motivador, ¿cómo os estáis preparando para el nuevo período? ¿Cuándo esperáis que estén operativos los nuevos FLAG?

Timo: Hace algo más de un año empezamos con el proceso de solicitudes, que se está llevando a cabo en dos fases: en la primera, los grupos enviaron una propuesta en la que describían a grandes rasgos la zona propuesta y la estrategia local. Dichas propuestas fueron seguidamente evaluadas por expertos en el mundo de la pesca, cuyas opiniones y comentarios les fueron remitidos a cada uno de los solicitantes para ayudarles a mejorar sus estrategias. En este momento estamos evaluando las propuestas definitivas, y nuestro objetivo es tomar las decisiones al respecto en abril de 2015, por lo que los nuevos grupos deberían estar totalmente operativos para la primavera o inicios del verano.



El programa letón experimentará también cambios significativos en el siguiente período. Edite, ¿podrías hablar-nos un poco sobre las principales diferencias que se pueden esperar? ¿Cuáles son las lecciones aprendidas del período anterior?

Edite: En el siguiente período nos concentraremos en las zonas dependientes de la pesca que se encuentran en la costa del mar Báltico y el golfo de Riga. Según una evaluación realizada sobre las posibilidades aportadas por el desarrollo local participativo en el marco del FEMP y el FEADER, el apoyo proporcionado por ambos fondos resulta complementario. Creemos, por tanto, que nuestro nuevo enfoque, que se caracteriza por una mayor concentración territorial, será más eficaz, sobre todo porque los representantes de la industria de las zonas de interior se encuentran bastante dispersos. El principal logro del período anterior de programación fue precisamente la activación de los pescadores en dichas zonas de interior, que ahora podrán utilizar la experiencia adquirida para beneficiarse de otras medidas de apoyo del FEMP, o para desarrollar sus propias ideas con el apoyo del desarrollo local participativo en el marco del FEADER.



¿Podrán vuestros futuros FLAG beneficiarse del apoyo de fondos diferentes? En caso de respuesta afirmativa, ¿qué fondos estarán disponibles para los FLAG?

Edite: Sí, en nuestra opinión, los diferentes fondos se complementan unos a otros y abren más posibilidades. En Letonia, el enfoque de desarrollo local participativo se aplicará con el apoyo de dos fondos de la UE: el FEADER y el FEMP.

Timo: Lo más probable es que haya uno o dos grupos en Finlandia que adopten el modelo multifondo, utilizando el FEMP y el FEADER. Otros grupos se financiarán únicamente con el FEMP, pero también se beneficiarán de otros fondos, especialmente del FEADER, por medio de una estrecha colaboración con los grupos Leader.

José: En España ha habido un intenso debate sobre si debía optarse por un enfoque mono- o multifondo. Al final se ha permitido que cada región decida libremente el fondo que mejor le convenga a su situación particular. En mi opinión es preferible la opción multifondo, pero dados los limitados recursos humanos disponibles tanto en los FLAG como en las propias regiones españolas, al final recomendaría la opción «monofondo», ya que simplificará la preparación de las estrategias de desarrollo local. Ello no es óbice, sin embargo, para que los FLAG financien algunos proyectos utilizando otros fondos, como el FEADER o el FSE, a fin de complementar determinados ámbitos específicos de sus estrategias.



Teniendo en cuenta las numerosas novedades aportadas por la reforma de la política pesquera común y de la política marítima integrada, ¿veis algún reto concreto que los FLAG podrían ayudar a abordar a través del desarrollo local participativo?

José: La reforma de la política pesquera común establece un nuevo marco, del que se pueden beneficiar los FLAG. Hay oportunidades, efectivamente, en ámbitos específicos como la diversificación, la gestión medioambiental de las reservas marinas, aumentar el valor añadido de ciertos productos pesqueros y acuícolas, explorar nuevos canales de venta y distribución, y aprovechar el patrimonio cultural y social local.

Timo: Creo que los FLAG podrían asumir más funciones. Por ejemplo, en el proceso de ordenación del espacio marítimo regional, los FLAG podrían ayudar a dar voz a las necesidades e intereses del sector pesquero. También podrían contribuir a mejorar, por ejemplo, el diálogo entre las partes interesadas, y desempeñar un papel de mayor peso en la resolución de otros posibles conflictos que afecten al sector pesquero.

Edite: Los representantes del sector tendrán muchas posibilidades de encontrar soluciones a estos retos a través de las otras medidas del FEMP. Y si existiera la oportunidad de abordar algunos de estos retos a través del desarrollo local participativo, los FLAG deberían actuar en consecuencia.





Cada vez hay un mayor consenso sobre el hecho de que, para que las comunidades puedan gestionar fondos públicos, resulta indispensable desarrollar sus capacidades. ¿Qué tipo de formación y desarrollo de capacidades se necesita? ¿Pensáis que las redes nacionales tienen algún papel que desempeñar en la organización de actividades específicas en este sentido? ¿Y cuáles deberían ser sus tareas prioritarias?

Editte: Las tareas más importantes de la red nacional serían proporcionar apoyo metodológico y formación, y ayudar a participar a los actores locales. Nos complace comprobar cómo algunos FLAG letones están utilizando ya los resultados de la evaluación obtenidos durante el período del FEP como base para elaborar sus nuevas estrategias. En Letonia, la red nacional participará en la prestación de ayuda preparatoria. Los FLAG más experimentados también tienen un importante papel que desempeñar. La experiencia adquirida por los FLAG y sus socios locales proporcionará un importante valor añadido al proceso preparatorio, así como a la aplicación de las estrategias.

Timo: En las primeras fases del programa, tendremos que informar a los FLAG sobre el FEMP y sobre nuestro programa operativo nacional y sus objetivos, proceso en el que la red nacional desempeñará un papel clave. La red podrá realizar otras importantes tareas, como transferir conocimientos, facilitar la cooperación entre los grupos y otras partes interesadas, y divulgar información sobre el programa nacional del FEMP.

José: Se deben mejorar ciertas capacidades, especialmente en ámbitos como la gestión y el uso de las herramientas administrativas, tarea en la que puede ayudar la red nacional. Dentro de poco vamos a abrir una consulta pública dirigida a los FLAG, para que estos puedan proponer iniciativas y actuaciones útiles que puedan ser llevadas a cabo por la red nacional.



Con la vista puesta en el año 2020, ¿qué os gustaría que consiguiera el desarrollo local participativo en las zonas de pesca? ¿Estáis de acuerdo en que podría tener un efecto sustancial sobre el empleo? ¿Qué otro tipo de resultados prevéis?

Timo: Mi visión de futuro es que para el 2020 se reconozca el papel de los FLAG como organizaciones eficaces que pueden ayudar a desarrollar la pesca local, mantener las poblaciones de peces en buen estado y facilitar la cooperación regional. En este sentido, los FLAG podrían contribuir enormemente a mejorar la rentabilidad del sector; si logran este objetivo, entonces los FLAG tendrán también un considerable y positivo efecto sobre el empleo local.

José: Me gustaría ver realmente una significativa reducción en el nivel de desempleo para el año 2020. Este se trata, como bien se sabe, de uno de los principales problemas de España. Así que mi

visión para el 2020 se basaría en unas zonas pesqueras y acuícolas bien desarrolladas económicamente, con elevadas tasas de empleo, un incremento en el número de empresas de éxito y servicios de gran calidad para las personas que vivan en estas zonas, a fin de atraer a más residentes y más inversión exterior.

Editte: En lo que se refiere al desarrollo local participativo, yo no pondría el acento únicamente sobre su influencia en el empleo, sino también sobre su contribución al crecimiento económico global, que es igual de importante, como también lo es el equilibrio entre el desarrollo del sector pesquero y la sostenibilidad medioambiental.



¿Qué mensaje os gustaría transmitir a los FLAG y a las comunidades pesqueras en relación con el nuevo período? ¿Y a la Comisión?

Editte: Me gustaría que trabajáramos todos unidos en pos de los objetivos que establezcan los FLAG y las comunidades pesqueras, y que espero sean ambiciosos, acordados con la participación de los actores locales y basados en las lecciones aprendidas.

Timo: En cuanto a los FLAG, les diría que continuaran con el buen trabajo realizado hasta el momento y que se mostraran abiertos a las nuevas posibilidades actuales; también, que intenten reforzar aún más la cooperación, tanto interna como externa. Respecto a la Comisión, creo que los esfuerzos por eliminar las barreras entre los diferentes fondos estructurales y de inversión europeos han sido muy positivos. También me gusta el hecho de que la Comisión esté fomentando ahora un enfoque orientado a los resultados: en el pasado parecía que a veces nos centráramos únicamente en eliminar errores.

José: A los FLAG les diría que las administraciones nacionales y regionales están ahí para ayudarles, y que no duden en ponerse en contacto con la red nacional española cuando necesiten cualquier cosa o deseen realizar una consulta en relación con el desarrollo local participativo. Por nuestra parte, solo pediríamos una cosa: que algunos FLAG participen y cooperen más en la red nacional, y nos aporten más ideas e iniciativas nuevas. A la Comisión le pediría un asesoramiento más claro sobre ciertos aspectos del desarrollo local participativo, sobre todo para esclarecer ciertas incertidumbres sobre las ayudas estatales y cómo afectan al desarrollo local participativo. Y en último lugar, pero no por ello menos importante, deseo dar las gracias a la Comisión y a todos los FLAG y autoridades regionales españolas por el trabajo realizado durante el período anterior y el actual. ■

Entrevista realizada (en inglés) en marzo de 2015.

FARNET

Navegando desde 2007...

20 000

empleos



Profesionales del sector en las zonas de FLAG

171k

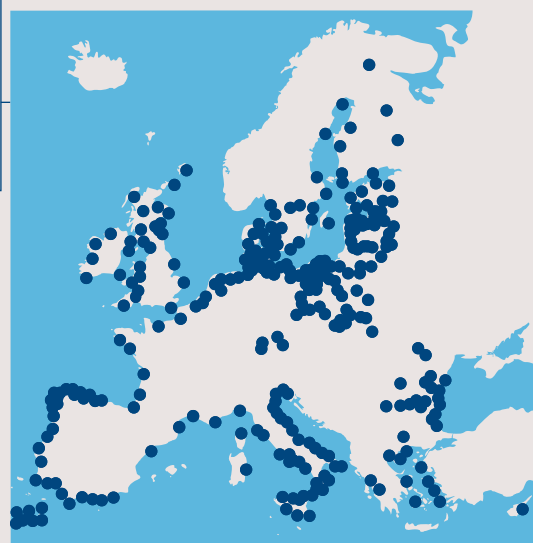
La mayor red europea de actores locales de la pesca

26M

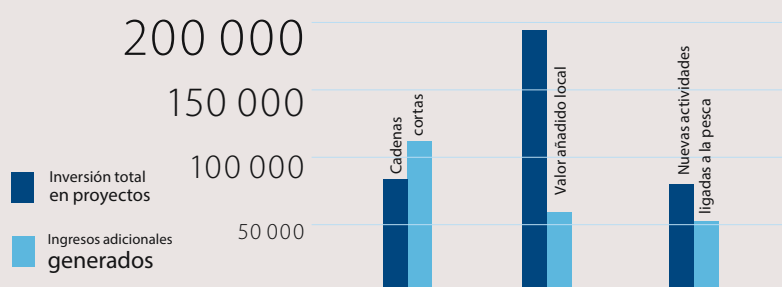
Población total en las zonas de FLAG

10 000+ proyectos locales

2007 > 2015

312 zonas de pesca (706 000 km²)

Efecto multiplicador de los proyectos (€)



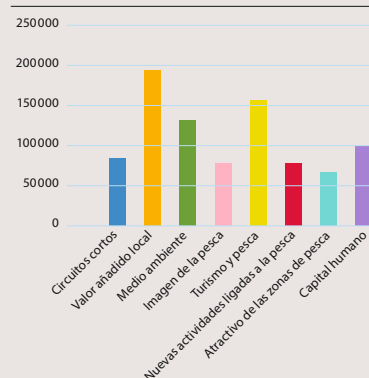
Parnü
Gijón
Almere
Sofia
Gdynia
Olhão
Quiberon
Stockholm
Cagliari
Barcelona
Bruselas

12 eventos en la UE
2 841 participantes

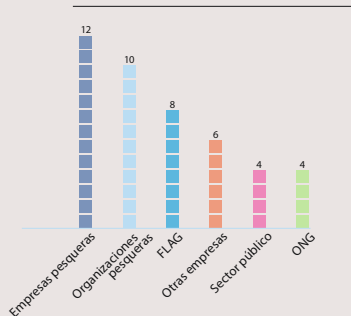
más de 1k #seguidores

Exposición «Rumbo al 2020»

Coste medio de los proyectos (€) por tema



Número de proyectos por categoría



Fuentes: fichas informativas de los FLAG, estudio CapGemini, FARNET

¡Rumbo al 2020!

6 años de

farnet

ISSN 2363-314X



KL-AI-15-012-ES-N

83 FLAGs con estrategias locales aprobadas

Octubre de 2009, el lanzamiento de FARNET

Marzo de 2010,

90 FLAGs se reúnen en Gijón, España



«...es preciso evitar la concentración del sector pesquero en un número limitado de zonas territoriales, al mismo tiempo que necesitamos darle a la pequeña flota pesquera artesanal la oportunidad de ser mas competitiva, reconociendo su importante contribución social a muchas de nuestras regiones costeras.»

Maria Damanaki,
Comisaria Europea para Asuntos Marítimos y de Pesca

Los eurodiputados piden una política pesquera descentralizada



«En los próximos meses abordaremos la cuestión de cómo ayudar a proseguir en base a los logros alcanzados hasta la fecha en el Eje 4, razón por la que animo a todos a compartir sus experiencias exitosas con nosotros.»

Lowri Evans,
Directora general de la DG MARE



«De hecho, muchas áreas pesqueras se encuentran entre las zonas costeras más dinámicas de Europa, mientras que otras zonas más periféricas disfrutan de magníficos, aunque infrautilizados, activos culturales y naturales. La DG MARE tiene grandes expectativas puestas en el Eje 4 y está abierta a la posibilidad de ampliarlo en el futuro periodo de programación.»

Ernesto Penas Lado,
Director de Coordinación y Desarrollo de Políticas de la DG MARE



«Vivir y dirigir una empresa pequeña en una zona de pesca implica que inevitablemente tarde o temprano tienes que ponerte en contacto con el FLAG local.»

Aigars Laugalis
Miembro del consejo del FLAG de Liepāja (Latvia)

124 FLAGs con estrategias locales aprobadas

Septiembre de 2010, el equipo de FARNET celebra su primer año



Abril de 2011, 177 FLAGs con estrategias locales aprobadas

«... creemos que le sorprendería la ingeniosidad, energía y compromiso que pueden lograrse cuando las poblaciones locales reciben los medios para explorar soluciones para sus propios problemas.»

Paul Soto,
Director de la Unidad de Apoyo FARNET

Noviembre de 2011, los FLAGs se reúnen en Bruselas por primera vez



211 FLAGs con estrategias locales aprobadas

«La gente aprecia realmente que salgas de tu despacho y trates de entender su mundo, e incluso ver con ellos los retos a los que se enfrenta el sector y las posibles soluciones.»

Stephanie Maes
Gerente de FLAG en Bélgica



Junio de 2012, 262 FLAGs con estrategias locales aprobadas

«Unas comunidades locales inteligentes, sostenibles e inclusivas constituyen la piedra angular de una Europa inteligente, sostenible e inclusiva, razón por la cual todos nosotros (actores locales, los responsables de los FLAG, las Autoridades de Gestión y la Dirección General de Asuntos Marítimos y Pesca), debemos trabajar unidos para hacer que esto se convierta en una realidad en nuestras zonas de pesca!»

Elisa Roller,
Jefa de la Unidad de Política Estructural y Análisis Económico de la DG MARE



«Dejemos de quejarnos del viento, y de esperar a que amaine; ajustemos las velas y sigamos avanzando»

Rita Pamplona
Autoridad de gestión, Portugal

Marzo de 2013, más de 3646 proyectos...



«...cuando echamos un vistazo a los 3000 proyectos, a menudo de pequeña envergadura, aprobados por los FLAG hasta la fecha, podemos ver que el Eje 4 en verdad es el rostro humano del FEP... detrás de cada uno de los proyectos del Eje 4 hay una historia que muestra que Europa realmente se preocupa por la gente normal.»

Stephanos Samaras,
Jefe de Unidad de la Dirección General de Asuntos Marítimos y Pesca

Abril de 2014, las herramientas para preparar las estrategias de desarrollo local participativo

«Nos gustaría dirigir unas últimas palabras al sector y enviarles este mensaje: ¡Creed en vosotros mismos! Podéis hacer cosas muy importantes manteniendo al mismo tiempo vuestras tradiciones vivas y en perfecto estado. El Eje 4, o el desarrollo local participativo, es una herramienta fantástica para vuestras comunidades.»

Octubre de 2014 312 FLAGs con estrategias locales aprobadas

Manuela Sampaio
Frédérique Deschamps
Gala Martínez
Gerentes de FLAG en Portugal, Francia y España

Septiembre de 2013, más de 6228 proyectos...

“¡Rumbo al 2020!”
Marzo de 2015, más de 10000 proyectos

«Toda política es local. El contacto directo con las personas es lo que más importa.»

Karmenu Vella,
Comisario europeo de Medio Ambiente, Asuntos Marítimos y Pesca



Oficina de Publicaciones

