

RURAL CONNECTIONS

EUROPEJSKI MAGAZYN NA TEMAT ROZWOJU OBSZARÓW WIEJSKICH

WIADOMOŚCI I AKTUALNE INFORMACJE

- LEADER/CLLD
- UWOLNIENIE POTENCJAŁU PROW
- EUROPEJSKI FUNDUSZ NA RZECZ INWESTYCJI STRATEGICZNYCH

ZAGADNIENIA I PERSPEKTYWY DOTYCZĄCE OBSZARÓW WIEJSKICH

- COP21 I ROLNICTWO
- PONOWNE PRZEMYSŁENIE KWESTII ODPORNOŚCI OBSZARÓW WIEJSKICH
- AUDYT JAKOŚCI DOTYCZĄCY ROMÓW DLA LGD

BLIŻSZE SPOJRZENIE NA...

WSPÓŁPRACĘ W RAMACH LEADER



Europejska Sieć na rzecz Rozwoju Obszarów Wiejskich

Europejska Sieć na rzecz Rozwoju Obszarów Wiejskich (European Network for Rural Development — ENRD) to sieć łącząca zainteresowane strony zaangażowane w rozwój obszarów wiejskich na terytorium Unii Europejskiej. ENRD przyczynia się do skutecznego wdrażania programów rozwoju obszarów wiejskich (PROW) państw członkowskich, wspierając tworzenie i wymianę wiedzy oraz ułatwiając wymianę informacji i współpracę między obszarami wiejskimi w całej Europie.

Każde państwo członkowskie utworzyło krajową sieć obszarów wiejskich (KSOW), która skupia organizacje i organy administracji zaangażowane w rozwój obszarów wiejskich. Na poziomie Unii ENRD wspiera tworzenie sieci kontaktów między takimi krajowymi sieciami obszarów wiejskich, krajowymi administracjami i organizacjami europejskimi.

Więcej informacji na stronie internetowej ENRD
(<https://enrd.ec.europa.eu>)

***Europe Direct to serwis, który pomoże Państwu znaleźć odpowiedzi
na pytania dotyczące Unii Europejskiej.***

**Numer bezpłatnej infolinii (*):
00 800 6 7 8 9 10 11**

(*) Informacje są udzielane nieodpłatnie, większość połączeń również jest bezpłatna
(niektórzy operatorzy, hotele lub telefony publiczne mogą naliczać opłaty)

Redaktor naczelny: Matthias Langemeyer, kierownik działu w Dyrekcji Generalnej ds. Rolnictwa i Rozwoju Obszarów Wiejskich Komisji Europejskiej.

Redaktor: Ed Thorpe, kierownik ds. komunikacji, punkt kontaktowy ENRD

Tekst ukończono w kwietniu 2016 r. Oryginalną wersję publikacji stanowi tekst w języku angielskim.

Więcej informacji o Unii Europejskiej można znaleźć na portalu Europa (<http://europa.eu>).

Luksemburg: Urząd Publikacji Unii Europejskiej, 2016

ISBN 978-92-79-57832-8 - ISSN 2443-7360 - doi:10.2762/580196 (print)

ISBN 978-92-79-57828-1 - ISSN 2443-7425 - doi:10.2762/400517 (web)

© Unia Europejska, 2016

Powielanie dozwolone pod warunkiem podania źródła.

Treść niniejszej publikacji niekoniecznie odzwierciedla opinie instytucji Unii Europejskiej.

Tekst niniejszej publikacji służy wyłącznie do celów informacyjnych i nie jest prawnie wiążący.

Wydrukowano we Włoszech

WYDRUKOWANO NA PAPIERZE BIELONYM BEZ UŻYCIA CHLORU CZĄSTECZKOWEGO (ECF)

Można także zamówić jeden bezpłatny egzemplarz drukowany na stronie internetowej EU Bookshop: <http://bookshop.europa.eu>
lub wysyłając wniosek na adres info@enrd.eu

Podziękowania

Dla autorów: Ed Thorpe; Veneta Paneva; Elena Maccioni; Alex Papakonstantinou; Christophe Derzelle; Ben Lilliston; Gerallt Llewelyn Jones; Karlheinz Nickel; Vanessa Halhead; Kirsten Birke Lund; Michael Dower; Kristiina Tammets; Mark Shucksmith; Juliette Majot; Liene Radzina; Xavier Delmon; Daniel Grebeldinger; Ruus Dijksterhuis; Fernando Garcia Dory; Frieda Klotz; Patras Panagiotis; Inga Krekele; Sergiu Mihailov; Sandro Angiolini; Nadia Di Liddo; Angelo Farinola; Lucia Martinez; Alistair Prior; Myles Stiffler; Ina van Hoyer; Roxana Vilcu.
Układ: Alexandre Mitras, Benoit Goossens i Briec Hubin, Tipik

Fotografia na okładce: © LAG Ponte Lama

SPIS TREŚCI

3 OD REDAKCJI

WIADOMOŚCI I AKTUALNE INFORMACJE

WIADOMOŚCI DOTYCZĄCE ENRD

- 4 Spotkanie krajowych sieci obszarów wiejskich
- 4 Zmiany w zespole punktu kontaktowego ENRD
- 4 Rola tworzenia sieci na rzecz obszarów wiejskich
- 5 Uwolnienie potencjału PROW
- 5 Przedład Obszarów wiejskich UE nr 21
- 6 LEADER/CLLD
- 7 Spotkania zarządcze ENRD
- 8 Aktualne informacje z Helpdesk ds. Ewaluacji

WIADOMOŚCI DOTYCZĄCE UE

- 9 Aktualne informacje od EPI-AGRI
- 10 Europejski Fundusz na rzecz Inwestycji Strategicznych
- 10 Europejskie fundusze strukturalne i inwestycyjne
- 11 Plan działania dla unijnej gospodarki o obiegu zamkniętym
- 11 Unijne przewodniki i publikacje
- 12 Infografiki: PROW 2014–2020

ZAGADNIENIA I PERSPEKTYWY DOTYCZĄCE OBSZARÓW WIEJSKICH

- 14 COP21 i rolnictwo

Ben Lilliston

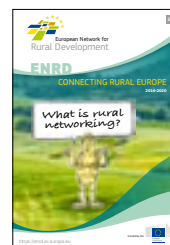
- 16 Nadzieje dotyczące finansowania CLLD z wielu funduszy

Gerallt Llewelyn Jones

- 17 Ponowne przemyślenie kwestii odporności obszarów wiejskich

Karlheinz Knickel

- 18 Europejski Parlament ds. Obszarów Wiejskich 2015



4



5



7



11



18



- 20** Konkurs dla przedsiębiorców z obszarów wiejskich na Łotwie
Liene Radzina



- 21** Szkolenie LEADER w Walonii
Xavier Delmon



- 22** Romski audyt jakości dla LGD
Daniel Grebeldinger i Ruus Dijksterhuis



- 24** Twórcza rewitalizacja obszarów wiejskich
Fernando Garcia Dory



20



22

BLIŻSZE SPOJRZENIE NA... WSPÓŁPRACĘ W RAMACH LEADER

SPRAWOZDANIE

- 26** Współpraca międzyregionalna w Grecji

WYWIAD



- 30** Współpraca z państwami trzecimi — sieć na rzecz rozwoju regionalnego pomiędzy Łotwą i Mołdawią
Inga Krekele
Sergiu Mihailov



26

SPRAWOZDANIE

- 32** Współpraca pomiędzy LGD i RLGD w Apulii we Włoszech

WYWIADY



- 36** Harmonizacja współpracy w ramach LEADER we wszystkich PROW
Lucía Martinez
Alistair Prior



32

39 KSIĄŻKI I INNE PUBLIKACJE



OD REDAKCJI



Jest wiosna 2016 roku i, choć niektóre państwa członkowskie są na bardziej zaawansowanym etapie niż inne, obserwujemy już **pierwsze rezultaty programów rozwoju obszarów wiejskich na lata 2014–2020**. W całej UE widać nowe projekty, nowe zaproszenia do składania projektów i nowe lokalne grupy działania, które rozpoczynają realizację polityk i priorytetów określonych w PROW.

W sekcji „**Wiadomości i aktualne informacje o UE**” (str. 4–11) opisano obecne wysiłki ENRD zmierzające do umożliwienia podmiotom zainteresowanym rozwojem obszarów wiejskich jak najlepszego wykorzystania możliwości oferowanych przez PROW. Wysiłki te obejmują omawianie przez krajowe sieci obszarów wiejskich możliwości opracowywania **konkretnych tematów dotyczących PROW w mniejszych grupach** (str. 4), **Konferencję ENRD zatytułowaną „Uwolnienie potencjału PROW”** oraz najnowszy „**Przegląd Obszarów Wiejskich UE**” nr 21 na temat „**Odpowiedzi obszarów wiejskich na wyzwania w Europie**”.

Korzystamy również z okazji, aby zaprezentować **infografiki na temat PROW na lata 2014–2020** (str. 12–13) przedstawiające łączny budżet publiczny oraz **zsumowane cele UE** do osiągnięcia.

Z kolejnymi głosami na temat rozwoju obszarów wiejskich zapoznajemy się w sekcji „**Zagadnienia i perspektywy dotyczące obszarów wiejskich**” (str. 14–25). Możemy przeczytać o nowym światowym porozumieniu w sprawie zmian klimatu „**COP21**”, o nadziejach dotyczących finansowania CLLD z wielu funduszy, ponownym przemyśleniu kwestii odporności obszarów wiejskich, ostatnich obradach Europejskiego Parlamentu ds. Obszarów Wiejskich, konkursie w dziedzinie przedsiębiorczości na obszarach wiejskich, o pracy walońskiej jednostki wsparcia sieci, o audycie jakości dotyczącym Romów i o innych pomysłach na twórczą rewitalizację obszarów wiejskich.

W tym numerze magazynu „Rural Connections” znalazła się sekcja „**Bliższe spojrzenie na... współpracę w ramach LEADER**” (str. 26–38). Prezentowane są w niej przykłady współpracy międzyregionalnej w Grecji, współpracy pomiędzy Łotwą i Mołdawią jako państwem trzecim oraz współpracy LAG-FLAG we Włoszech. Ponadto w dwóch wywiadach omawiane są **metody, jakie mogą stosować instytucje zarządzające**, aby ułatwić projekty współpracy w ramach LEADER w zakresie więcej niż jednego PROW.

Jako czytelnik tego magazynu jesteś częścią sieci ENRD bez względu na to, czy reprezentujesz konkretny sektor gospodarczy czy tylko siebie. W tym kontekście zachęcam czytelników do zgłaszania własnych pomysłów dotyczących tego, co ich zdaniem należy jak najszybciej zrobić, aby wspomóc osiągnięcie rezultatów rozwoju obszarów wiejskich w Europie.

Ed Thorpe

kierownik ds. komunikacji, Punkt Kontaktowy ENRD
editor@enrd.eu

WIADOMOŚCI I AKTUALNE INFORMACJE

WIADOMOŚCI DOTYCZĄCE ENRD

Krajowe sieci obszarów wiejskich planują stworzyć „wspólnoty praktyków”

Przedstawiciele europejskich i krajowych sieci obszarów wiejskich (KSOW) zorganizowali posiedzenie KSOW, które miało miejsce w Bled w Słowenii w dniach od 29 lutego do 1 marca 2016 r. Rozmowy skupiały się na możliwościach rozpoczęcia wspólnej pracy w mniejszych grupach — „wspólnotach praktyków” — w celu realizacji konkretnych priorytetów umożliwiających sprawniejsze wdrażanie programów rozwoju obszarów wiejskich (PROW). Przedstawiciele sieci odbyli spotkania w ramach sesji szybkich rozmów oraz w otwartych grupach dyskusyjnych, aby wskazać potencjalnych partnerów do współpracy. Uczestniczyli również w trzech większych warsztatach poświęconych zagadnieniom, które zgodnie z wynikami ankiety przeprowadzonej wśród sieci

cieszyły się dużym zainteresowaniem: współpraca w ramach działania nr 16; inteligentne łańcuchy dostaw i młodzi rolnicy.

Ponadto uczestnicy zweryfikowali wartość niezależnej oceny sieci oraz konkretnych procedur samooceny sieci. Wielu spośród nich odwiedziło Dolinę Bohinj, aby zobaczyć trzy lokalne inicjatywy realizowane w ramach programu LEADER. Dziękujemy słoweńskiemu NSU za ciężką pracę i organizację tak udanego wydarzenia!

DODATKOWE INFORMACJE

Dodatkowe materiały, prezentacje i sprawozdanie końcowe:

<http://enrd.ec.europa.eu/en/en-rd-events-and-meetings/4th-NRNs-Meeting-20160229>



© ENRD CP, 2016

Zmiany w zespole punktu kontaktowego ENRD

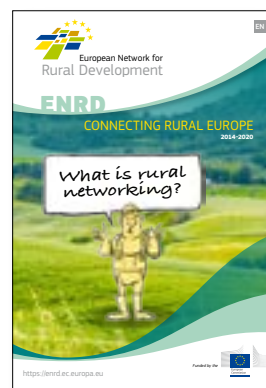


Zespół punktu kontaktowego ENRD w Brukseli powitał nowych członków: Roxanę Vilcu (po lewej) i Gayę Ducceschi (po prawej). Roxana dołączyła do zespołu

ds. komunikacji i będzie zajmowała się bieżącym usprawnianiem strony internetowej ENRD. Gaya powróciła do zespołu ds. sieci kontaktów. Serdecznie żegnamy Inés Jordane po ponad trzech latach pracy w punkcie kontaktowym. W imieniu wielu członków sieci, którzy pracowali bezpośrednio z Inés, dziękujemy jej za współpracę i życzymy wszystkiego dobrego po powrocie do ojczystej Hiszpanii.



Rola tworzenia sieci na rzecz obszarów wiejskich



Nowa broszura informacyjna ENRD przedstawia pracę i kontekst działania ENRD i pomaga czytelnikom odpowiedzieć na pytanie: „Czym jest tworzenie sieci na rzecz obszarów wiejskich?” Broszura zawiera streszczenie unijnej polityki rozwoju obszarów wiejskich i pokazuje, jak tworzenie sieci w ramach ENRD może przynosić najlepsze możliwe rezultaty. Broszura będzie udostępniana we wszystkich językach urzędowych UE. Prosimy o udostępnienie jej w swoich własnych sieciach i podczas własnych imprez.

DODATKOWE INFORMACJE

Broszura informacyjna ENRD jest dostępna online, jak również w formatach cyfrowym i drukowanym w sekcji publikacji na stronie internetowej ENRD: <https://enrd.ec.europa.eu/en/publications-and-media/promotional-material>

WIADOMOŚCI I AKTUALNE INFORMACJE

Uwolnienie potencjału PROW

W przypadku wszystkich 118 krajowych i regionalnych programów rozwoju obszarów wiejskich (PROW), które zostały zatwierdzone przez Komisję Europejską od grudnia 2015 r., wyzwaniem jest obecnie implementacja.

Możliwości PROW w zakresie jak najlepszego wpisywania się w potrzeby lokalne i unijne priorytety były omawiane podczas specjalnej konferencji dotyczącej ENRD w lutym 2016 r.

Zapewnienie rentowności obszarów wiejskich, efektywna współpraca i silne sektory pierwotny oraz spożywczy należą do tych obszarów polityki, które uznano za mające największy potencjał wywierania pozytywnego wpływu w terenie. Określono konkretne działania zmierzające do uwolnienia potencjału PROW, w tym uproszczenie procedur, budowanie zdolności, współpracę i wymianę dobrych praktyk (patrz rysunek).

Europejskie i krajowe sieci obszarów wiejskich są odpowiednio przygotowane do wspierania instytucji zarządzających, agencji płatniczych oraz innych zainteresowanych stron w tych wysiłkach. Punkt kontaktowy ENRD będzie nadal wspierał tworzenie sieci w tym zakresie, w tym poprzez organizowanie specjalnych imprez dotyczących tematów określonych jako priorytetowe podczas konferencji, takich jak „Kryteria wyboru” i „Współpraca w ramach LEADER/CLLD”.

DODATKOWE INFORMACJE

Materiały, prezentacje oraz główne wnioski z konferencji — w tym pełne sprawozdanie i krótszy dokument „Podsumowanie konferencji” — można znaleźć na stronie internetowej ENRD: <http://enrd.ec.europa.eu/en/enrd-events-and-meetings/RDP-Conference-20160201>

OBSZARY ROZWOJU OBSZARÓW WIEJSKICH O NAJWIĘKSZYM POTENCJALE

Zapewnienie rentowności obszarów wiejskich	Stymulowanie współpracy	Umacnianie sektorów pierwotnego i spożywczego	Wpisywanie się w potrzeby lokalne i bardziej zintegrowane podejście	Poprawa stanu środowiska naturalnego
--	-------------------------	---	---	--------------------------------------

DZIAŁANIA ZMIERZĄCE DO UWOLNIENIA POTENCJAŁU PROW

Upraszczanie	<ul style="list-style-type: none"> Unikanie nadmiernie rygorystycznego wdrażania na wszystkich szczeblach Uproszczone opcje kosztów Wyjaśnienie zasad dotyczących pomocy państwa 	Elastyczność	<ul style="list-style-type: none"> We wdrażaniu określonych środków (uproszczone opcje kosztów, instrumenty finansowe, kryteria wyboru) Więcej zmian PROW rocznie
Wspólna praca	<ul style="list-style-type: none"> Forum dyskusyjne MA Współpraca z audytorami Pomocniczość i wspólna odpowiedzialność Wykorzystanie sieci obszarów wiejskich 	Korzystanie ze specjalnych narzędzi	<ul style="list-style-type: none"> Instrumenty finansowe Środek współpracy Uproszczone opcje kosztów Lepsze wykorzystanie kryteriów wyboru
Budowanie zdolności	<ul style="list-style-type: none"> Warsztaty szkoleniowe Partnerskie uczenie się Wymiana dobrych praktyk 	Skuteczny zasięg	<ul style="list-style-type: none"> Lepsze objaśnianie wsparcia (potencjalnym) beneficjentom Większe zaangażowanie interesariuszy i sieci
Wytyczne	<ul style="list-style-type: none"> Coraz bardziej aktualne „oficjalne” wytyczne Inne wytyczne 	Ulepszone procedury	<ul style="list-style-type: none"> Wstępny audyt w celu obniżenia poziomu niepewności Jednolite zasady dla europejskich funduszy strukturalnych i inwestycyjnych
Planowanie strategiczne	<ul style="list-style-type: none"> Synergie pomiędzy obydwioma filarami WPR Wyciąganie wniosków z oceny Nacisk na cele i wyniki, nie tylko na zgodność 	CLLD	<ul style="list-style-type: none"> Wykorzystywanie potencjału CLLD w celu większej integracji polityk Większe wykorzystanie finansowania z wielu funduszy

Podsumowania wszystkich PROW online

Punkt kontaktowy ENRD opublikował podsumowania wszystkich krajowych i regionalnych programów rozwoju obszarów wiejskich (PROW) na lata 2014–2020.

Podmioty zainteresowane mogą wykorzystać te podsumowania do szybkiego zapoznania się z PROW dla swojego terytorium i porównania go z innymi programami w Europie. Zobacz wszystkie podsumowania na: <http://enrd.ec.europa.eu/en/policy-in-action/rural-development-policy-in-figures/rdp-summaries-2014-2020>

Przedład
Obszarów
wiejskich UE
nr 21

Wydanie 21 Przeglądu Obszarów Wiejskich UE udziela "Odpowiedzi obszarów wiejskich na wyzwania w Europie". Koncentruje się on na wkładzie polityki rozwoju obszarów wiejskich wobec najpilniejszych wyzwań stojących dziś przed Europą.

W szczególności, publikacja koncentruje się na odpowiedziach obszarów wiejskich na wyzwania:

- Zapewnienie szerokopasmowego dostępu do Internetu na obszarach wiejskich;
- Globalne zmiany klimatyczne; i
- Obecny kryzys uchodźców.

Usiłuje zbadać konkretne możliwości oferowane przez nowe i rozwijające się narzędzia polityki UE:

- Finansowanie CLLD z wielu funduszy;
- Europejski Fundusz na rzecz inwestycji strategicznych; i
- Współpracy (M16) w ramach PROW.

<https://enrd.ec.europa.eu/en/publications-and-media/eu-rural-review>

WIADOMOŚCI I AKTUALNE INFORMACJE

CLLD finansowany z wielu funduszy

W ramach bieżącej pracy na rzecz wsparcia sprawniejszego wdrażania programów LEADER/CLLD, budowania zdolności i współpracy punkt kontaktowy ENRD stworzył dwa opracowania podsumowujące program CLLD finansowany z wielu funduszy w latach 2014–2020.

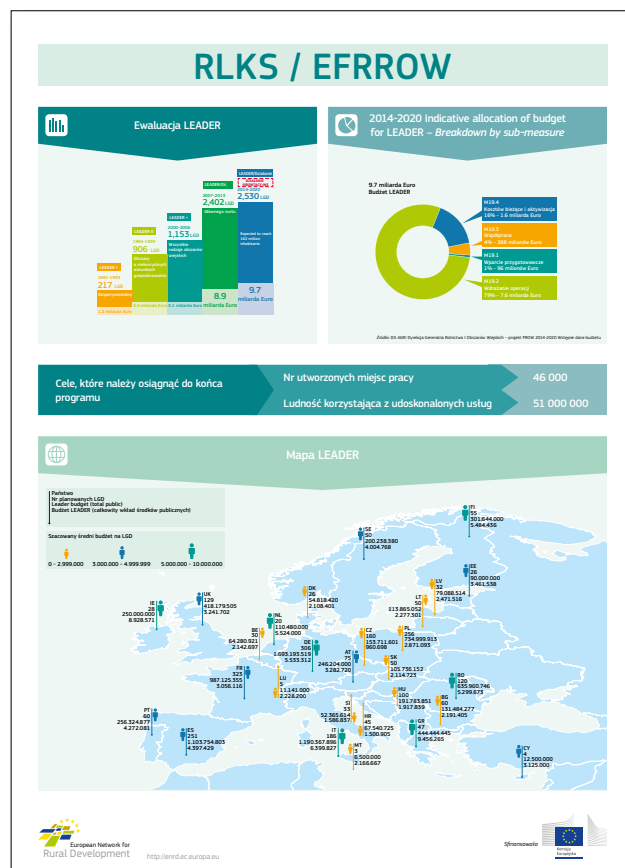
- Specjalny artykuł w nr 21 „Przeglądu Obszarów Wiejskich UE” zawiera analizę aktualnego stanu programu CLLD finansowanego z wielu funduszy oraz wybranych strategii opracowywanych, aby program funkcjonował w praktyce na obszarach wiejskich.
- Infografika zatytułowana „CLLD w EFRROW” (patrz rys.) przedstawia ewolucję programu LEADER oraz orientacyjną liczbę i przydziały budżetowe dla lokalnych grup działania w całej Europie.

Infografika stanowi część zestawu opracowań wizualnych na temat CLLD finansowanego z wielu funduszy, w tym opracowania „CLLD w Europie” i CLLD w Funduszu Rybackim (EFMR), Funduszu Rozwoju Regionalnego (EFRR) i Funduszu Społecznym (EFS).

DODATKOWE INFORMACJE

Patrz zestaw infografik na temat CLLD w Europie, w tym powyższa grafika „CLLD w EFRROW”: <https://webgate.ec.europa.eu/fpfis/cms/farnet/implementing-clld-across-esi-funds-edinburgh-uk-8-10-december-2015>

Przeczytaj artykuł 4 na temat programu CLLD finansowanego z wielu funduszy w nr 21 Przeglądu Obszarów Wiejskich UE: <http://enrd.ec.europa.eu/sites/enrd/files/publi-enrd-rr-21-2016-en.pdf>



© ENRD CP, 2015

Imprezy w ramach LEADER/CLLD

W ramach ENRD organizowana jest seria imprez umożliwiających wymianę praktycznych doświadczeń i budowanie zdolności instytucji odpowiedzialnych za realizację programu LEADER.

- Trzecie spotkanie Podgrupy LEADER/CLLD z dnia 16 lutego, podczas którego omawiano podejścia do uproszczenia realizacji, oceny i innowacji.
- Warsztaty „Uprozczone opcje kosztów w LEADER/CLLD”, podczas których omówiono podejścia do projektowania i wdrażania uproszczonych opcji kosztów ze szczególnym uwzględnieniem wsparcia przygotowawczego oraz kosztów bieżących i aktywizacji.
- Warsztaty „Projekty parasolowe w ramach LEADER/CLLD”, które umożliwiły wymianę praktycznych doświadczeń na temat wyzwań i możliwości związanych z tworzeniem i wdrażaniem projektów parasolowych.

- Warsztaty poświęcone włączaniu społecznemu, podczas których omówiono programy LEADER/CLLD oraz podejścia, narzędzia i praktyki dotyczące tworzenia sieci kontaktów, pozwalające na integrację zmarginalizowanych grup na obszarach wiejskich.

Punkt kontaktowy ENRD nadal będzie umożliwiał wymianę i gromadzenie dobrych praktyk, aby wspierać uproszczone i bardziej efektywne wdrażanie programu CLLD. Kolejne warsztaty budujące zdolności będą poświęcone współpracy w ramach LEADER/CLLD i odbędą się 14 czerwca 2016 r.

DODATKOWE INFORMACJE

Zobacz materiały i wnioski z imprez w sekcji „Wydarzenia” (Events) na stronie ENRD: <http://enrd.ec.europa.eu/en/news-events/events/>

WIADOMOŚCI I AKTUALNE INFORMACJE

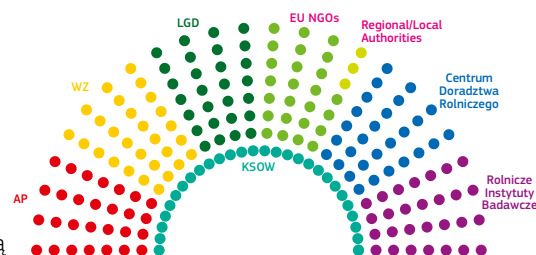
Drugie zgromadzenie przedstawicieli sieci obszarów wiejskich

Drugie zgromadzenie przedstawicieli sieci obszarów wiejskich odbyło się 26 listopada 2015 r. w Brukseli. Delegaci omówili przyszły kierunek i priorytety sieci ENRD i EPI-AGRI, skupiając się na umacnianiu inteligentnych i konkurencyjnych obszarów wiejskich oraz rozwijaniu gospodarki ekologicznej.

Zgromadzenie, stanowiące strategiczny organ zarządzający siecią obszarów wiejskich, ma wielki potencjał, aby zapewnić rozwiązania

dla głównych utrudnień, jakich doświadczają interesariusze podczas wdrażania polityki rozwoju obszarów wiejskich.

Zgromadzenie podkreśliło, iż aktywne zaangażowanie w tworzenie sieci kontaktów w Europie może wywrzeć istotny wpływ na efektywne wdrożenie nowo przyjętych PROW, a ostatecznie na osiągnięcie najlepszych możliwych rezultatów dla obszarów wiejskich.



i DODATKOWE INFORMACJE

Szczegółowe informacje na temat wszystkich posiedzeń Zgromadzenia można znaleźć w sekcji „Przeszłe wydarzenia” (Past Events) na stronie ENRD: <http://enrd.ec.europa.eu/en/news-events/events/past>

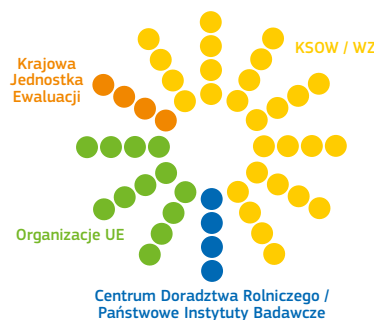
Trzecie i czwarte spotkanie Grupy sterującej sieci obszarów wiejskich

Spotkania grupy sterującej sieci obszarów wiejskich w październiku 2015 r. i w marcu 2016 r. zapewniły kontynuację i przegląd działań realizowanych w ramach sieci ENRD i EPI-AGRI oraz podgrup Zgromadzenia.

W ostatnim czasie szczególnie skupiono się na sposobach zapewnienia skutecznej interakcji pomiędzy sieciami europejskimi oraz na skutecznym zaangażowaniu interesariuszy w zapoznanie się z opracowaniami oraz ich wykorzystywanie.

Członkowie grupy sterującej doszli do wniosku, że kluczowe znaczenie ma skuteczna komunikacja. Podkreślili potrzebę większej przejrzystości poszczególnych

celów i grup docelowych podczas specjalnych spotkań i grup roboczych organizowanych przez dwie europejskie sieci. Zachęcano do bardziej zrozumiałego przekazywania wniosków, w tym w formie krótszych sprawozdań i filmików. Sieci krajowe mają do odegrania ważną rolę jako łącznik z interesariuszami z obszarów wiejskich w terenie.



i DODATKOWE INFORMACJE

Szczegółowe informacje na temat wszystkich posiedzeń grupy sterującej, w tym prezentacje, materiały i raporty, można znaleźć w sekcji „Przeszłe wydarzenia” (Past Events) na stronie ENRD: <http://enrd.ec.europa.eu/en/news-events/events/past>



WIADOMOŚCI I AKTUALNE INFORMACJE

**AKTUALNE INFORMACJE
Z HELPDESK DS. EWALUACJI**Ocena krajowych sieci obszarów wiejskich (KSOW):
Kreatywne podejścia państw członkowskich

Krajowe sieci obszarów wiejskich (KSOW) pełnią funkcję ważnego kanału skupiającego administrację i organizacje aktywne w dziedzinie rozwoju obszarów wiejskich na szczeblu państw członkowskich.

Ocena KSOW służy zbadaniu rezultatów interwencji w państwach członkowskich oraz ich wkładu w realizację celów polityki unijnej. Oceny zawierają rekomendacje, jak uczynić działania bardziej skutecznymi i wydajnymi, zapewniając prawidłowe wydawanie środków pieniężnych, a w rezultacie transparentność i odpowiedzialność wobec interesariuszy i płatników podatków.

Doświadczenia państw członkowskich zebrane przez Europejski Punkt Informacyjny ds. Ewaluacji Rozwoju Obszarów Wiejskich w okresie programowania 2007–2013 dowodzą, że choć ocena KSOW stwarza pewne trudności, to metodologie można ulepszyć i pomóc usprawnić działanie programów rozwoju obszarów wiejskich (PROW).

**WŁOCHY: SZANSA NA PONOWNĄ
OCENĘ W CELU ZWIĘKSZENIA
WYDAJNOŚCI**

We Włoszech istnieje 21 PROW i wszystkie uwzględniają różne potrzeby interesariuszy oraz poziomy realizacji, co utrudnia zaspokajanie wszystkich potrzeb w ramach Programu Krajowej Sieci Rozwoju Obszarów Wiejskich (PKSOW). Złożoność tę podważyli zarówno oceniający, jak i instytucja zarządzająca. Wstępne wskaźniki określone na etapie tworzenia PKSOW nie były w stanie uchwycić tych zawiłości.

Powołano specjalną grupę roboczą złożoną z oceniającego, instytucji zarządzającej i interesariuszy, aby w sposób właściwy uwzględnić szczegóły oraz dokładniej obliczyć rozmiar sieci i wydajność programu. Dzięki

udanej współpracy powyższych podmiotów opracowano nowy zestaw wskaźników dla PKSOW, ułatwiając rzeczywiste wpisanie się w interwencyjną logikę programu poprzez większy nacisk na wskaźniki wykonania i rezultatu.

Analiza sieci społecznej odegrała nieodzowną rolę w usprawnieniu systemów monitorowania, umożliwieniu większego zaangażowania interesariuszy i ostatecznie doprowadzeniu do lepszego planowania wydajności w kolejnych okresach programowania poprzez wskazanie, które produkty odniosły największy sukces.

**FINLANDIA: POMAGANIE KSOW
W REALIZACJI ICH CELÓW**

Gromadzenie danych i informacji na temat działalności KSOW ma zasadnicze znaczenie dla oceny wyników. W Finlandii samoocena stanowi podstawowy element procesu ewaluacji.

Uczestnicy fińskich KSOW regularnie przesyłali drogą elektroniczną informacje zwrotne na temat danych technicznych oraz stopnia realizacji ich oczekiwań. Poza tym raz na dwa lata przeprowadzano ankietę wśród zainteresowanych stron, gromadząc informacje zwrotne na temat działalności KSOW i NJW. Roczne sprawozdanie zawierało porównanie działań sieci w zakresie NSU z głównymi celami z należytym uwzględnieniem perspektyw uczestników sieci.

Samoocena Finlandii dostarcza istotnych informacji uzupełniających, aby wypełnić luki w danych dla oceniających i pomóc sieciom zrealizować ich cele.

**PRZYSZŁE WSKAZÓWKI
UMOŻLIWIAJĄCE OSIĄGNIĘCIE
SUKCESU**

Jak pokazuje przykład Włoch oceny dają szansę wykrycia potencjalnych

słabych stron, a w rezultacie poprawę struktury i wydajności programu. Dodatkowe źródła informacji uzupełniają luki w danych i mogą umożliwić przeprowadzenie solidniejszych ocen, jak widać na przykładzie Finlandii, a lepsze rekomendacje przyczyniają się do doskonalenia KSOW.

Punkt Informacyjny ds. Ewaluacji przygotowuje wytyczne dotyczące oceny KSOW skierowane do oceniających, ale także zawierające istotne informacje na temat zarządzania ocenami i samoocenami. Ponadto dobre praktyki i szkolenia dają państwom członkowskim wgląd w sposoby osiągnięcia lepszych wyników i wykazują, w jaki sposób oceny stanowią ważne narzędzie zarządzania na potrzeby rozwijania i wdrażania polityki.

i DODATKOWE INFORMACJE

Artykuł w Rural Evaluation NEWS:
„Budowanie zdolności planowania
oceny lokalnych strategii rozwoju”:
<https://enrd.ec.europa.eu/sites/enrd/files/newsletter-en-0409-web.pdf>

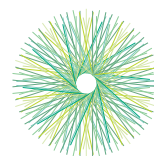
Wytyczne na temat oceny KSOW:
<https://enrd.ec.europa.eu/en/evaluation/european-evaluation-helpdesk-rural-development/evaluation-helpdesks-publications>

Dobre praktyki dotyczące oceny:
<https://enrd.ec.europa.eu/en/evaluation/european-evaluation-helpdesk-rural-development/good-practice-workshops>

Szkolenia z zakresu oceny:
<https://enrd.ec.europa.eu/en/evaluation/european-evaluation-helpdesk-rural-development/capacity-building-activities>

Rural Evaluation NEWS wydanie nr 2:
http://enrd.ec.europa.eu/sites/enrd/files/newsletter_2-en_2502_0.pdf

WIADOMOŚCI I AKTUALNE INFORMACJE

**AKTUALNE INFORMACJE
OD EPI-AGRI**eip-agri
AGRICULTURE & INNOVATION

Jak uczą się od siebie rolnicy i badacze

„Rolnictwo przyszłości będzie oparte na wiedzy. W centrum tych zmian znajdują się nie tylko naukowcy, ale także doradcy, gospodarstwa pokazowe, organizacje i sieci rolnicze. Jednak musimy upewnić się, że zmiany zostaną wprowadzone prawidłowo” — powiedział komisarz europejski Phil Hogan podczas seminarium EPI-AGRI na temat systemów wiedzy rolniczej.

**NIESZABLONOWE MYŚLENIE
PODSTAWĄ WSPÓŁTWORZENIA
I WYMIANY WIEDZY**

Podejścia do wymiany wiedzy, uczenia się i innowacyjności w rolnictwie szybko się zmieniają. W dzisiejszych czasach nowe i lepsze sposoby wymiany wiedzy specjalistycznej są niezbędne dla utrzymania konkurencyjności rolnictwa i produkcji żywności oraz żywotności obszarów wiejskich w XXI w. Rolnicy, badacze, doradcy i przedsiębiorstwa powinni współpracować i dzielić się przydatnymi informacjami. Nieszablonowe myślenie jest sprawą kluczową.

Nowe narzędzia i podejścia są już wykorzystywane do wspierania wymiany wiedzy, uczenia się i innowacyjności

w sektorach rolnictwa, leśnictwa i rozwoju obszarów wiejskich. Na przykład brytyjskie „Laboratoria Polowe”, w ramach których ponad 750 rolników testuje i opracowuje nowe narzędzia i techniki w praktycznych laboratoriach polowych, rozbudowywanych obecnie w większą sieć działalności badawczej prowadzonej przez rolników pod nazwą „Innowacyjni Rolnicy”. Jest także fińska prasa rolnicza, która obiera nowe kierunki, w tym coraz częściej korzysta z internetu i mediów społecznościowych.

Choć wiele krajów i rolników podejmuje działania, przepływ wiedzy w europejskim rolnictwie można jeszcze poprawić.

Można lepiej odpowiedzieć na zapotrzebowanie na wiedzę wśród rolników. Rolnicy stwierdzili to podczas seminarium, oświadczając: „Naukowcy mogliby uczyć się więcej od rolników i proponować praktyczne rozwiązania”.

Interaktywne innowacje, w ramach których rolnicy, doradcy, naukowcy oraz inne podmioty pracują razem, mają kluczowe znaczenie dla rozwiązania tego problemu, połączenia różnych rodzajów wiedzy i opracowania nowych pomysłów. Fundusze na ten cel są

dostępne: Grupy operacyjne EPI mogą być finansowane przez programy rozwoju obszarów wiejskich, podczas gdy unijna polityka badawcza „Horyzont 2020” wspiera projekty angażujące wiele podmiotów i sieci tematyczne.

Wymiana nowych rozwiązań będzie odbywała się nie tylko w ramach własnych społeczności, ale także w obrębie unijnej sieci EPI-AGRI. Dobrze wykorzystując ograniczone zasoby, warto byłoby stworzyć takie warunki, aby odpowiedź na pytanie polskiego rolnika i naukowca mogła być udostępniona włoskiemu rolnikowi mającemu podobny problem.

Jak ujął to komisarz Phil Hogan: „Obecnie — aby poradzić sobie ze złożonymi wyzwaniami — musimy zgromadzić całą dostępną wiedzę: naukową, organizacyjną i praktyczną. Dla nas innowacyjność jest ideą z powodzeniem wdrażaną w życie”.

i DODATKOWE INFORMACJE

Seminarium EPI-AGRI „Promowanie kreatywności i uczenie się poprzez systemy wiedzy rolniczej oraz interaktywne innowacje”:
<http://ec.europa.eu/eip/agriculture/node/1336>



Innowacyjni rolnicy podczas wizyty terenowej w Doff Farm (Zjednoczone Królestwo).

WIADOMOŚCI I AKTUALNE INFORMACJE

WIADOMOŚCI DOTYCZĄCE UE

Europejski Fundusz na rzecz Inwestycji Strategicznych

Nowy Europejski Fundusz na rzecz Inwestycji Strategicznych (EFIS) ustanowiony w 2015 r. może przyczynić się do realizacji celów programów rozwoju obszarów wiejskich jako element wdrażania planu inwestycyjnego dla Europy opracowanego przez Komisję Europejską. Koordynacja strategiczna pomiędzy Europejskim Funduszem Rolnym na rzecz Rozwoju Obszarów Wiejskich (EFRROW) a EFIS ma szczególne znaczenie dla interesariuszy ENRD.

Ostatnie wyniki UE i ENRD uwypuklają praktyczne możliwości połączenia tych funduszy w celu osiągnięcia lepszych rezultatów w terenie. Nowa unijna broszura objaśnia, jak połączyć europejskie fundusze strukturalne i inwestycyjne (fundusze EFSI) z EFIS, podczas gdy artykuł 5 opublikowany w nr 21 „Przeglądu Obszarów Wiejskich” opisuje fundusz EFIS, jego narzędzia pomocnicze oraz sposób łączenia funduszu z EFRROW.

Punkt kontaktowy ENRD zorganizował dwa warsztaty na tematy związane z EFIS (23 lutego i 19 kwietnia) i będzie kontynuował pracę nad badaniem sposobów uzyskania przez obszary wiejskie praktycznych korzyści z tytułu EFIS.

DODATKOWE INFORMACJE

Broszura „Komplementarność europejskich funduszy strukturalnych i inwestycyjnych i Europejskiego Funduszu na rzecz Inwestycji Strategicznych”:

http://ec.europa.eu/regional_policy/sources/thefunds/fin_inst/pdf/efsi_esif_compl_en.pdf

Arkusz informacyjny na temat bieżącego wsparcia EFIS dla sektora rolniczego:

https://ec.europa.eu/priorities/sites/beta-political/files/sector-factsheet-agriculture_en.pdf

Warsztaty ENRD na tematy związane z EFIS:

<http://enrd.ec.europa.eu/en/news-events/events/past>



Europejskie fundusze strukturalne i inwestycyjne

Komisja Europejska wprowadziła nowe narzędzia internetowe mające na celu poprawę dostępu do europejskich funduszy strukturalnych i inwestycyjnych (fundusze EFSI) oraz sposobu ich wykorzystania i transparentności.

Internetowa **wyszukiwarka danych** oferuje łatwy dostęp do informacji na temat finansowania i spodziewanych osiągnięć w ramach wszystkich funduszy EFSI, umożliwiając użytkownikom przeglądanie danych według kategorii podziału na tematykę, państwa członkowskie lub fundusz.

Platforma społecznościowa zaprasza osoby zajmujące się zarządzaniem funduszami oraz beneficjentów do dzielenia się swoimi pomysłami dotyczącymi upraszczania i ograniczania obciążeń administracyjnych podczas wdrażania funduszy EFSI.

Przeglądaj dane według FUNDUSZU

Europejski Fundusz Rozwoju Regionalnego	Europejski Fundusz Społeczny	Fundusz Spójności
Europejski Fundusz Rolny na rzecz Rozwoju Obszarów Wiejskich	Europejski Fundusz Morski i Rybacki	Inicjatywa na rzecz zatrudnienia ludzi młodych

DODATKOWE INFORMACJE

Wyszukuj dane w wyszukiwarce funduszy EFSI na stronie: <https://cohesiondata.ec.europa.eu/>

Podziel się opinią na temat funduszy EFSI na stronie: <https://ec.europa.eu/futurium/en/simplify-esif>

Zobacz poradnik opisujący sposoby uniknięcia najczęstszych błędów w projektach finansowanych w ramach funduszy EFSI: http://ec.europa.eu/regional_policy/sources/docgener/informat/2014/guidance_public_proc_en.pdf

WIADOMOŚCI I AKTUALNE INFORMACJE

Plan działania dla unijnej gospodarki o obiegu zamkniętym

Komisja Europejska wprowadziła niedawno nowy „Pakiet gospodarki o obiegu zamkniętym” zawierający szeroki wachlarz środków pozwalających na rozwinięcie w Europie gospodarki efektywniej korzystającej z zasobów. Zawiera on ukierunkowane finansowanie i działania zwiększające konkurencyjność, tworzące miejsca pracy i generujące zrównoważony wzrost.

Jednym z głównych elementów pakietu, szczególnie istotnym dla obszarów wiejskich, jest nacisk na ograniczenie ilości odpadów w ramach całego łańcucha dostaw żywności. Celem jest wspieranie idei „zamknięcia obiegu” cykli życia produktów poprzez większy udział recyklingu i ponownego wykorzystania, a tym samym zachowanie wartości produktów, materiałów i zasobów tak długo, jak to możliwe.



© European Union

i DODATKOWE INFORMACJE

Zobacz arkusz informacyjny oraz pytania i odpowiedzi dotyczące „Pakietu gospodarki o obiegu zamkniętym”:

http://europa.eu/rapid/press-release_IP-15-6203_en.htm

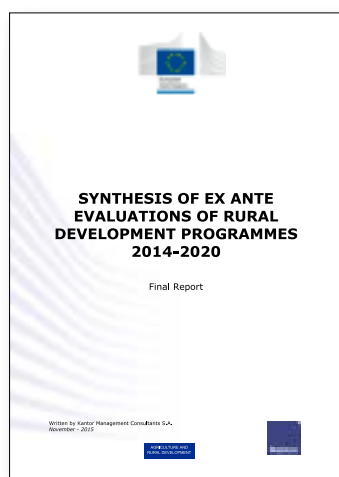
Czytaj najnowsze informacje o unijnej gospodarce o obiegu zamkniętym

http://ec.europa.eu/priorities/jobs-growth-and-investment/towards-circular-economy_en

Publikacja EPI-AGRI „Szanse dla rolnictwa i leśnictwa w gospodarce o obiegu zamkniętym”:

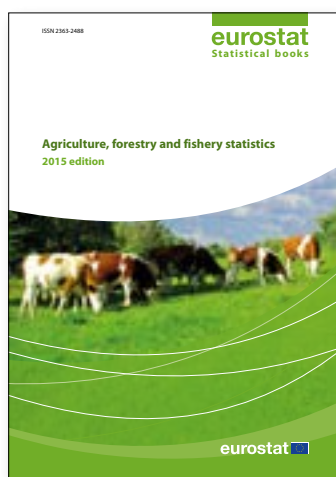
https://ec.europa.eu/eip/agriculture/sites/agri-eip/files/eip-agri_ws_circular_economy_final_report_2015_en.pdf

Unijne przewodniki i publikacje



ISBN 978-92-79-44599-6

Niniejsze sprawozdanie zawiera analizę programów rozwoju obszarów wiejskich (PROW) pod kątem: metodologii ustanawiania wpływów; mechanizmów kontroli i weryfikacji; spójności pomiędzy filarami WPR oraz powiązań między środkami PROW i celami strategii „Europa 2020”.



ISBN 978-92-79-50758-8

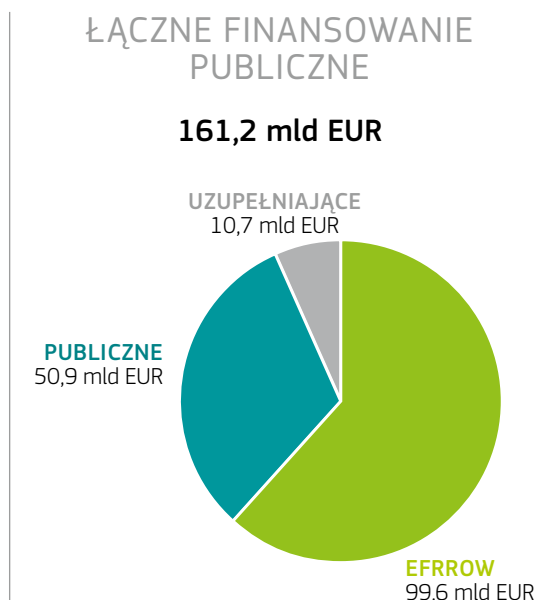
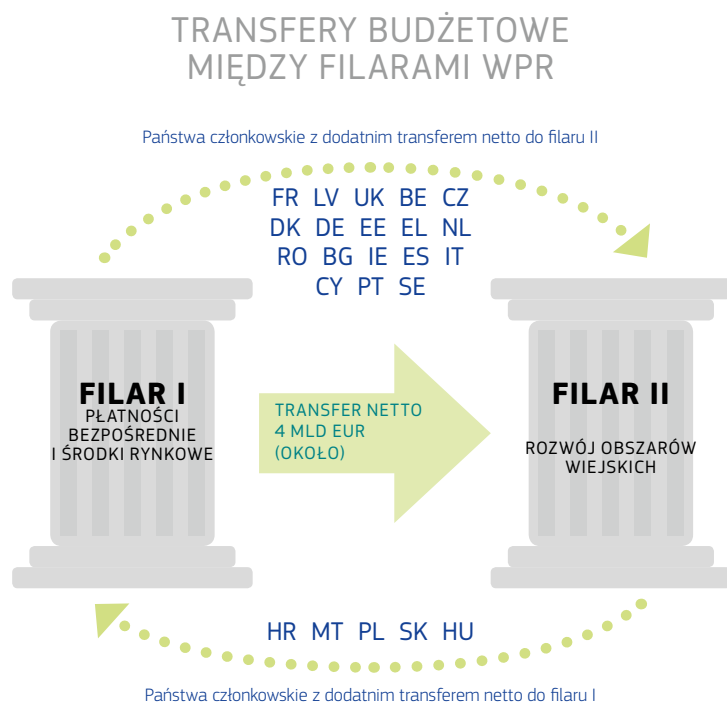
Publikacja Eurostatu, urzędu statystycznego UE, przedstawia dane na temat produkcji, rozmiarów i struktury gospodarstw oraz cen produktów rolnych w UE. Zawiera specjalny rozdział poświęcony ewolucji danych statystycznych dotyczących produktów mleczarskich w ciągu ostatnich 30 lat.



ISBN 978-92-79-46013-5

Powyższe sprawozdanie tematyczne przygotowane przez Wspólne Centrum Badawcze Komisji Europejskiej przedstawia unijne wsparcie naukowe dla bezpieczeństwa żywności i ocenę, jak najlepiej osiągnąć rentowną produkcję żywności, zrównoważone zarządzanie zasobami naturalnymi oraz zrównoważony rozwój terytorialny.

WIADOMOŚCI I AKTUALNE INFORMACJE

Infografiki: Programy rozwoju obszarów wiejskich
na lata 2014–2020FINANSOWANIE
EFRROW NA LATA
2014–2020
NA PAŃSTWO
CZŁONKOWSKIE
(MILIARD EUR)

* Źródło: Komisja Europejska, DG AGRI,
sytuacja w styczniu 2016 r.

WIADOMOŚCI I AKTUALNE INFORMACJE

ZSUMOWANE WSPÓLNE CELE NA PRIORYTET UNIJNY*

Rozporządzenie wykonawcze dotyczące EFRROW określa zestaw wspólnych wskaźników celu dla wszystkich PROW. Umożliwia to zdefiniowanie zsumowanych celów. Cele te nie uwzględniają żadnych dodatkowych celów specjalnych, które mogą określać poszczególne PROW.

**PRIORYTET 1
TRANSFER WIEDZY I INNOWACJE**

- **15 000** działań w zakresie współpracy w ramach działania nr 16
- **3,9 milionów** osób przeszkolonych w ramach działania nr 1 „Transfer wiedzy i działania informacyjne”

**PRIORYTET 2
RENTOWNOŚĆ
I KONKURENCYJNOŚĆ
GOSPODARSTW**

- **335 000** gospodarstw rolnych otrzyma wsparcie na rzecz inwestycji w restrukturyzację lub modernizację
- **176 000** gospodarstw rolnych otrzymuje wsparcie na rozwój biznesu dla młodych rolników

**PRIORYTET 3
ORGANIZACJA ŁAŃCUCHA ŻYWNOŚCIOWEGO I ZARZĄDZANIE RYZYKIEM**

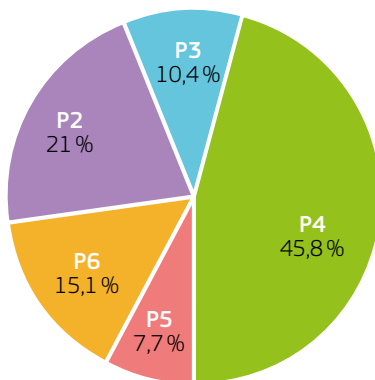
- **296 800** gospodarstw rolnych otrzyma wsparcie na rzecz udziału w systemach jakości, rynkach lokalnych i krótkich łańcuchach zaopatrzenia, oraz grupach/organizacjach producentów
- **644 500** gospodarstw rolnych uczestniczy w programach zarządzania ryzykiem

**PRIORYTET 4
ODTWARZANIE, OCHRONA
I WZMACNIANIE EKOSYSTEMÓW**

- **17,7 %** gruntów rolnych i 3,4 % lasów/terenów zalesionych objęto umowami wspierającymi bioróżnorodność
- **15 %** gruntów rolnych i 4,2 % gruntów leśnych objęto umowami zmierzającymi do poprawy gospodarki wodnej
- **14,3 %** gruntów rolnych i 3,5 % gruntów leśnych objęto umowami zmierzającymi do poprawy zagospodarowania gleb

**PRIORYTET 6
WŁĄCZENIE SPOŁECZNE I ROZWÓJ
GOSPODARCZY**

- **73 000** nowych miejsc pracy przy realizacji projektów objętych wsparciem
- **22,6 %** populacji wsi odniesie korzyści z lepszej jakości usług/infrastruktury
- **54 %** populacji wsi objętej lokalnymi strategiami rozwoju programu CLLD
- **44 000** nowych miejsc pracy przy realizacji projektów objętych wsparciem CLLD
- **18 milionów** osób odnosi korzyści z tytułu poprawy jakości usług ICT obejmujących infrastrukturę

**ALOKACJA FUNDUSZY
NA PRIORYTET******PRIORYTET 5
ZASOBOOSZCZĘDNA GOSPODARKA ODPORNA NA ZMIANY KLIMATU**

- **15,3 %** gruntów nawadnianych korzysta z bardziej wydajnych systemów nawadniania
- **2,8 mld EUR** kwoty inwestycji w efektywność energetyczną
- **7,7 %** gruntów rolnych objęto umowami zmierzającymi do redukcji emisji gazów cieplarnianych i/lub emisji amoniaku
- **2,7 mld EUR** kwoty inwestycji w produkcję energii odnawialnej
- Inwestycje dotyczące **921 mln dużych jednostek przeliczeniowych inwentarza** zmierzające do obniżenia emisji gazów cieplarnianych i emisji amoniaku
- **1,8 %** gruntów rolnych i leśnych objęto umowami przyczyniającymi się do pochłaniania dwutlenku węgla i ochrony węgla

* Źródło: AGRI RDP marzec 2016 r. Wskaźniki celu wyrażone w % są reprezentatywne dla PROW, które przewidziały odpowiednie obszary docelowe.

** Obliczono bez uwzględnienia pomocy technicznej.

ZAGADNIENIA I PERSPEKTYWY DOTYCZĄCE OBSZARÓW WIEJSKICH

COP21
i rolnictwo

Ben Lilliston

COP21

Ubiegłoroczna Konferencja ONZ w sprawie zmian klimatu (COP21) odbywała się w Paryżu w dniach od 30 listopada do 12 grudnia 2015 r.

Podczas konferencji negocjowano porozumienie paryskie — globalne porozumienie w sprawie ograniczenia zmian klimatycznych osiągnięte przez 195 rządów państw.

Słowo „rolnictwo” celowo nie jest stosowane w nowym porozumieniu globalnym w sprawie zmiany klimatu podpisanym w grudniu 2015 r. w Paryżu. Wyraźna ścieżka postępowania w sprawie sposobów ograniczenia w skali międzynarodowej emisji gazów cieplarnianych pochodzących z rolnictwa i wspierania systemów rolniczych bardziej odpornych na zmiany klimatu budzi zbyt wiele kontrowersji politycznych, aby mogła zostać przyjęta przez rządy państw. Jest to przeszkoda, która ostatecznie musi zostać przezwyciężona.

**Ben Lilliston***

Jest dyrektorem ds. strategii korporacyjnej i zmian klimatu w Instytucie Polityki Rolnej i Handlowej (IATP) w USA.

* Niniejszy artykuł opiera się na oryginalnym wpisie na blogu, który można przeczytać w całości tutaj:

www.iatp.org/blog/201512/plotting-the-course-cop21-and-agriculture

Znaczenie rolnictwa dla debaty nad zmianą klimatu jest oczywiste. Grupa konsultacyjna międzynarodowych ośrodków badań nad rolnictwem (CGIAR) szacuje, że jedna trzecia globalnej emisji jest związana z globalnym systemem żywnościowym.⁽¹⁾ Z ostatniego raportu organizacji Global Justice Now dowiadujemy się, że trzy główne międzynarodowe firmy z branży agrobiznesowej mają większy wpływ na zmianę klimatu niż wiele państw.⁽²⁾

Pomimo znaczenia rolnictwa decyzja, aby, przynajmniej tymczasowo, odsunąć je na bok, zawarta w porozumieniu klimatycznym z COP21 nie zaskakuje. Osiągnięcie wspólnej płaszczyzny porozumienia w sprawach rolnictwa i bezpieczeństwa żywności w otoczeniu międzynarodowym jest bardzo trudne.

Przyczyną braku kompromisu w sprawie rolnictwa w dużym stopniu jest ogromna władza polityczna i gospodarcza skupiona w niewielu globalnych korporacjach agrobiznesowych, które nie są zainteresowane nowymi przepisami niewpisującymi się w ich bieżący model biznesowy. Istnieje silny opór przed nowymi regulacjami dla sektorów agrobiznesowych, które emitują duże ilości gazów cieplarnianych — zwłaszcza dużych międzynarodowych firm produkujących nawozy i zakładów mięsnych).

WPLYW COP21 NA ROLNICTWO

Pomimo braku wyraźnych odniesień wiele elementów porozumienia z COP21 ma istotny wpływ na rolnictwo:

- **Silniejszy nadzór nad wskaźnikami emisyjności, aby zapanować nad chaosem klimatycznym:**

Państwa uzgodniły, że nie pozwolą, aby globalne temperatury wzrosły o więcej niż 1,5°C powyżej poziomów sprzed ery przemysłowej — bardziej restrykcyjny wskaźnik niż dotychczas proponowane 2°C. W przypadku rolnictwa, które już odczuwa skutki zmiany klimatycznej, niższy wskaźnik powinien przynieść korzyści rolnikom próbującym przystosować się do ekstremalnych zdarzeń pogodowych. Ten bardziej ambitny cel będzie wymagał większego ograniczenia emisji związanych z rolnictwem w bardzo bliskiej przyszłości.

- **Zwiększenie liczby niewiążących krajowych zobowiązań dotyczących klimatu:** W samym centrum porozumienia klimatycznego znajdują się krajowe zobowiązania dotyczące obniżenia emisji gazów cieplarnianych do 2025 lub 2030 r., znane jako zaplanowane zobowiązania ustalone na szczepku krajowym (INDC). Około 80 % zobowiązań INDC dotyczy rolnictwa lub żywności, polityk obejmujących zarówno emisje związane z rolnictwem, jak i z przystosowaniem się do zmiany klimatu.⁽³⁾
- **Niewydajne rynki dwutlenku węgla nadal preferowane:** Porozumienie nadal wspiera tworzenie i ekspansję rynków dwutlenku węgla jako środek do spełnienia zobowiązań państw polegających na ograniczaniu emisji gazów cieplarnianych. Jednak jak dotąd nie udało się w dużej mierze ustalić odpowiedniej ceny węgla, która obniżyłaby emisję gazów cieplarnianych. Instytut IATP przedstawił pięć przyczyn, dla których rynki dwutlenku węgla nie sprawdzą się w rolnictwie, i uzasadnił, dlaczego projekty kompensacji nie są odpowiednie dla drobnych producentów rolnych, lecz

(1) www.nature.com/news/one-third-of-our-greenhouse-gas-emissions-come-from-agriculture-1.11708

(2) www.globaljustice.org.uk/resources/silent-deadly-estimating-real-climate-impact-agribusiness-corporations

(3) <https://cgspace.cgiar.org/rest/bitstreams/63683/retrieve>



© Tim Hudson

Gospodarka odporna klimatycznie w rolnictwie, leśnictwie i żywności jest jednym z priorytetów polityki rozwoju obszarów wiejskich UE.

służą realizatorom projektów, a nie uczestniczącym w nich rolnikom.⁽⁴⁾

- **Uruchomiono dobrowolną inicjatywę dotyczącą gleb:** Rolnictwo zostało uwzględnione w kilku dobrowolnych inicjatywach wdrożonych w związku z rozmowami, znanych pod nazwą „Plan działania Lima-Paryż”. Jedną z powyższych inicjatyw była głośna francuska inicjatywa „4 pur 1000”⁽⁵⁾ skupiająca się na pochłanianiu dwutlenku węgla przez glebę dzięki działaniom z pogranicza rolnictwa i ekologii oraz agroleśnictwa. Pod inicjatywą podpisało się dotychczas wiele państw, instytutów badawczych oraz organizacji pozarządowych. Jednak bez odpowiedzi pozostają istotne pytania dotyczące praktycznego funkcjonowania inicjatywy, poziomu uczestnictwa rolników i organizacji społeczeństwa obywatelskiego, jak również sposobów finansowania.⁽⁶⁾

Nacisk na rolnictwo odporne na zmiany klimatu ostatecznie będzie musiał zostać wpisany w programy krajowe.

cieplarnianych związanych z rolnictwem w systemach przemysłowych opartych na stosowaniu syntetycznych nawozów i dużych otwartych zbiornikach gnojówki związanych z izolowaną hodowlą zwierząt, przy jednoczesnym przechodzeniu do systemów bardziej odpornych na zmianę klimatu, w tym określaniu, które systemy rolne są najbardziej odporne na zmianę klimatu.

Tak jak w przypadku spółek naftowych i węglowych w sektorze energetycznym wpływowe korporacje agrobiznesowe zadbają, aby ich interesy zostały uwzględnione w przyszłej polityce klimatycznej. Jednocześnie pojawia się rosnące wsparcie międzynarodowe dla podejścia w agroekologii, które w większym stopniu skupia się na rolnikach — podejścia silnie forsowanego przez IATP.⁽⁷⁾

CO DALEJ Z ROLNICTWEM I KLIMATEM?

Światowe porozumienie w sprawie zmian klimatu unika trudnych pytań o sposób obniżenia emisji gazów

Neutralność emisyjna

Porozumienie paryskie określa długoterminowy cel osiągnięcia neutralności emisyjnej w drugiej połowie tego wieku. Neutralność emisyjna oznacza, że emisje mogą być kompensowane przez wysiłki na rzecz sekwestracji węgla podejmowane na lądzie w ramach leśnictwa lub rolnictwa.

Podejście lansujące zeroemisyjność netto spotkało się z ostrą krytyką ze strony wybranych grup społeczeństwa, zarzucających mu zanieczyszczanie przemysłu w celu uniknięcia rzeczywistego obniżenia poziomu emisji i opieranie się na kompensacjach lądowych, które są niemiernodajne i mogą prowadzić do wielu negatywnych konsekwencji dla rolników i społeczności związanych z rolnictwem lub lasami, w tym do przemieszczania gruntów.

Światowe porozumienie w sprawie zmiany klimatu zawarte w Paryżu przygotowało grunt dla coraz gorętszej debaty o przyszłości rolnictwa w świecie zdominowanym przez klimatyczny chaos. Możemy spodziewać się, że debata ta będzie prowadzona na poziomie krajowym w miarę umacniania i wdrażania zobowiązań INDC przez państwa oraz na poziomie międzynarodowym w przypadku rozmów o finansowaniu i bezpieczeństwie żywności.

Nacisk na rolnictwo odporne na zmiany klimatu ostatecznie będzie musiał zostać wpisany w krajowe programy rolne oraz regionalne i globalne przepisy handlowe, które często ograniczają politykę klimatyczną. Aby sprostać wyzwaniom, które zmiana klimatu stawia przed rolnikami i rolnictwem, rządy państw będą musiały działać znacznie odważniej niż w Paryżu.

DODATKOWE INFORMACJE

www.iatp.org

(4) www.iatp.org/documents/five-reasons-carbon-markets-won%E2%80%99t-work-for-agriculture

(5) <http://newsroom.unfccc.int/lpaa/agriculture/join-the-41000-initiative-soils-for-food-security-and-climate>

(6) <http://www.iatp.org/blog/201512/what-to-make-of-the-soil-carbon-initiative-launched-in-paris>

(7) <http://www.iatp.org/documents/contribution-to-africa-regional-meeting-on-agroecology>

ZAGADNIENIA I PERSPEKTYWY DOTYCZĄCE OBSZARÓW WIEJSKICH

Nadzieje dotyczące finansowania CLLD z wielu funduszy

Gerallt Llewelyn Jones

Moim zdaniem największą zaletą udziału w unijnych konferencjach na temat rozwoju obszarów wiejskich i spotkań z innymi LAG-ami i FLAG-ami jest zyskanie świadomości, że nie jesteśmy sami na świecie. Ostatnia konferencja FARNET pokazała, co możemy i musimy zrobić wspólnie dla „Wdrożenia programu CLLD w ramach funduszy EFSI”.



Gerallt Llewelyn Jones jest dyrektorem Menter Môn, firmy trzeciego sektora, której głównym celem jest ułatwianie rewitalizacji gospodarczej obszarów wiejskich na wyspie Ynys Môn (Anglesey) w Walii (Zjednoczone Królestwo).

www.mentermon.com

KONFERENCJA FARNET

Konferencja na temat Rozwoju Kierowanego przez Lokalne Społeczności (CLLD) — zorganizowana przez FARNET w dniach 8–10 grudnia 2015 r. w Edynburgu (Zjednoczone Królestwo) — była zgromadzeniem państw członkowskich, zlotem biurokratów. Nie spodziewałem się, że będę się tam czuł jak w domu, ale myliłem się! To bez sensu, że pod względem zawodowym czuję się bardziej u siebie, uczestnicząc w europejskiej konferencji niż pracując w domu, ale właśnie to jest wspaniałe w UE.

Spotkanie swoich odpowiedników, na przykład z wyspy Lesbos w Grecji i ze wschodnich krajów UE przypomina mi, że wykonując swój zawód, nie jestem skazany na samotność. W istocie problemy rolników w Walii nie różnią się od problemów rolników w Słowenii i ważne jest to, że możemy porównać swoje obserwacje i dzielić się doświadczeniem.

Obserwowanie krajowych rządów zasilających rozwój regionalny i lokalny było pokrzepiające w momencie, gdy spodziewałem się raczej umacniania ich oddzielnych uprawnień.

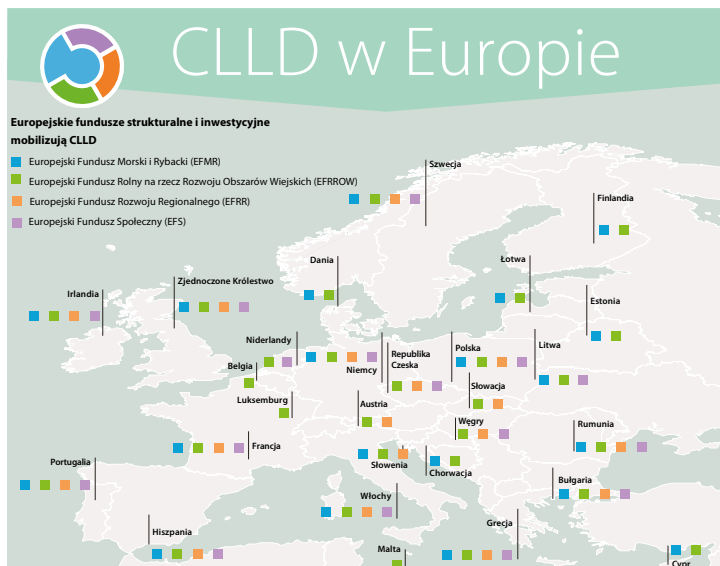
wrażeniem tego, że większość delegatów zmaga się z mglistą strefą, gdzie rozwój oddolny spotyka się z rozwojem oddolnym. Byłem wdzięczny za to, że mam szansę podzielić się własnym doświadczeniem polegającym na sprawianiu, aby lokalni interesariusze i administracje podawali sobie dłonie, gdy się spotykają, a nie zderzali się ze sobą jak pojazdy, niosąc spustoszenie.

MYŚLENIE DŁUGOTERMINOWE

Niemniej jednak ciągle frustruje mnie nadmiar krótkoterminowych ocen. Musimy patrzeć na 10- lub 20-letnie oceny, aby móc uzyskać właściwy obraz potencjalnych efektów rozwoju lokalnego oraz informowania i uzupełniania funduszy strukturalnych przez LEADER.

Gdy przygotowywałem apel do uczestników konferencji, przyszły mi do głowy dwie myśli, które chcę powtórzyć w tym miejscu, ponieważ wierzę, że są ważne:

1. **Program CLLD nie może być postrzegany jako miękki pluszowy miś, lecz jak zawodowy bokser** Jeśli to robimy, róbmy to dobrze, poświęćmy się tej idei w dłuższej perspektywie, aby lokalne gospodarki mogły się rozwijać, a nie uzależniać od krótkoterminowych polityk krajowych opartych na przywilejach miejskich.
2. **CLLD sprawia, że koncepcja i wizja UE liczy się w terenie**, na ulicy, w pubie, w gminie. Unia Europejska potrzebuje tego teraz bardziej niż kiedykolwiek wcześniej. To ważne, aby wysunąć CLLD na pierwszy plan. Musimy kontynuować wysiłki, ponieważ sukces jeszcze nie został osiągnięty.



DODATKOWE INFORMACJE

Konferencja FARNET w Edynburgu:
<https://webgate.ec.europa.eu/fpfis/cms/farnet/implementing-clld-across-esi-funds-edinburgh-uk-8-10-december-2015>

Ponowne przemyslenie kwestii odporności obszarów wiejskich

Karlheinz Knickel

Projekt „RETHINK” analizował synergię pomiędzy modernizacją gospodarstw rolnych a zrównoważonym rozwojem obszarów wiejskich. Jego głównym przesłaniem jest twierdzenie, że skuteczność różnych skal, rodzajów i stylów uprawiania rolnictwa dla realizacji celów społecznych musi stać się kwestią o większym znaczeniu.



Karlheinz Knickel jest pracownikiem naukowym w instytucie ICAAM na Uniwersytecie w Évora w Portugalii i w Instytucie Badań i Rozwoju Wsi na Uniwersytecie we Frankfurcie w Niemczech. Karlheinz jest koordynatorem naukowym projektu RETHINK.

Od dawna interesuję się równowagą między wynikami gospodarczymi, zrównoważeniem środowiskowym a postępem społecznym. Interesuje mnie przede wszystkim jej znaczenie dla przyszłego rozwoju rolnictwa, systemów żywnościowych i obszarów wiejskich (w Europie).

PROJEKT RETHINK

W tym kontekście byłem jednym z partnerów tworzących transdyscyplinarny projekt badawczy „RETHINK”, finansowany ze środków przyznanych przez ministerstwa z 14 krajów europejskich w ramach unijnego programu „ERA-NET RURAGRI”.

Projekt RETHINK polega na odnowieniu naszego pojmowania związków pomiędzy modernizacją gospodarstw rolnych a odpornością i dobrobytem społeczności wiejskich. Celem projektu jest stawienie czoła złożonym i różnorodnym wyzwaniom napotykanym na różnych obszarach wiejskich w całej Europie. Jego bazę empiryczną stanowi zestaw 14 dokładnych studiów przypadku, po jednym dla każdego z uczestniczących krajów.

RETHINK lekcja 1: Rolnikom bardzo trudno usprawniać i rozwijać ich gospodarstwa wystarczająco szybko, aby poradzić sobie z niskimi cenami producentów na globalnych rynkach. To niemalże niewykonalne, jeśli stosuje się bardziej zrównoważone i przyjazne dla środowiska praktyki.

Ponadto koncentracja produkcji w części regionów lub gospodarstw jest bezpośrednio związana z marginalizacją pozostałych z nich.

RETHINK lekcja 2: Finansowanie publiczne musi wyraźnie wspierać odporne, zasobooszczędne rozwiązania niskoemisyjne opierające się na ocenach wyników gospodarstw, które wychodzą poza wyniki gospodarcze i uwzględniają szersze wymagania społeczne oraz wartość dóbr publicznych.

Pomoże to bardzo licznej grupie niewielkich gospodarstw rolnych w Europie prowadzić modernizację w bardziej przemyślny, zrównoważony, sprawiedliwy i zintegrowany sposób.

RETHINK lekcja 3: Możemy się wiele nauczyć dzięki lokalnym innowacjom wprowadzanym przez rolników.

Rolnicy cenią sobie wiedzę empiryczną odnoszącą się do konkretnej lokalizacji, przede wszystkim z uwagi na jej praktyczność i skuteczne wykorzystanie dostępnych zasobów.

Wiedza ta bywa niedoceniana przez oficjalne (edukacyjne) instytucje rolne. Potrzebujemy sieci edukacyjnych, które ułatwią korzystanie z bardziej zintegrowanych, elastycznych sposobów generowania, gromadzenia i udostępniania wiedzy.

RETHINK lekcja 4: Nieformalne sieci mogą równoważyć różne interesy i podejścia, stanowiąc ważny składnik zintegrowanych strategii i projektów rozwoju obszarów wiejskich. Wymaga to budowania zdolności wśród rządów państw i interesariuszy, powściągliwości i upraszczania.

Doświadczenia gromadzone w ramach oddolnych inicjatyw i programów pilotażowych muszą bardziej systematycznie kształtować rozwój polityk wyższego szczebla.

Alternatywne trajektorie rozwoju są możliwe na bazie lokalnych zasobów i współpracy międzysektorowej.



Przygotowywanie studiów przypadku RETHINK obejmowało lokalne wizyty terenowe.

© RETHINK project

DODATKOWE INFORMACJE

Odwiedź stronę www.rethink-net.eu aby uzyskać więcej informacji na temat projektu, 14 studiów przypadku i prezentacji z ostatniej konferencji RETHINK, która odbyła się 2 grudnia 2015 r. w Brukseli.

ZAGADNIENIA I PERSPEKTYWY DOTYCZĄCE OBSZARÓW WIEJSKICH

Europejski Parlament
ds. Obszarów Wiejskich 2015

Inicjatywa Europejskiego Parlamentu ds. Obszarów Wiejskich (ERP) wykorzystwała kampanie organizowane jednocześnie w 36 krajach europejskich, aby zebrać „kaskadę pomysłów” przedstawianych przez społeczności obszarów wiejskich. Punktem kulminacyjnym kampanii było drugie posiedzenie Europejskiego Parlamentu ds. Obszarów Wiejskich zorganizowane w Schärding w Górnej Austrii w dniach 4–6 listopada 2015 r., w którym uczestniczyło ponad 240 osób z 41 państw europejskich.

UDANA KAMPANIA**Vanessa Halhead**

Współkoordynator Europejskiego Sojuszu Społeczności Obszarów Wiejskich (ERCA) i ERP.

Na potrzeby kampanii ERP w 2015 roku pozyskaliśmy energię krajowych ruchów narodowych z obszarów wiejskich i sieci LEADER z 36 krajów zarówno z obszaru UE, jak i spoza Unii.

Tylko cztery z państw członkowskich UE — Włochy, Luksemburg, Malta i region Flandrii w Belgii — nie miały

swojej reprezentacji w kampanii. Poza UE aktywny wkład wniosły kraje Bałkanów Zachodnich, Islandia i Turcja. Wykorzystaliśmy pomysły państw z regionu Morza Czarnego.

Gdy obradował Europejski Parlament ds. Obszarów Wiejskich zgromadzenie otrzymało 100-stronicowe sprawozdanie pt. „ALL Europe shall live” (Cała Europa przeżyje) podsumowujące pomysły ze wszystkich kampanii krajowych.

**ZATWIERDZENIE MANIFESTU OBSZARÓW WIEJSKICH EUROPY****Kirsten Birke Lund**

Europejskie Stowarzyszenie LEADER na rzecz Rozwoju Obszarów Wiejskich (ELARD) i współkoordynator ERP



Podczas warsztatów i dyskusji plenarnych uczestnicy obradowali szczegółowo nad treścią projektu Manifestu Obszarów Wiejskich Europy, który został przyjęty przez aklamację jako wyraz aspiracji społeczności obszarów wiejskich.

Manifest **przetłumaczono na 27 wersji językowych**, które są dostępne na stronie internetowej ERP. Treść manifestu jest szeroko rozpowszechniana w ramach sieci partnerów krajowych, wśród rządów państw i samorządów, parlamentarzystów i europarlamentarzystów itd., a także za pośrednictwem mediów europejskich i państwowych.

Co więcej Międzypaństwowy Instytut na rzecz Współpracy w sprawie Rolnictwa opisał kampanię ERP i Manifest w swoim comiesięcznym newsletterze, wysyłanym do Ministerstw Rolnictwa oraz innych instytucji w 34 krajach Ameryki Środkowej i Południowej.

TRWAJĄCA KAMPANIA**Michael Dower**

Współkoordynator Partnerstwa PREPARE na rzecz Obszarów Wiejskich w Europie i ERP



Jesteśmy zdeterminowani, aby Manifest nie kurzył się na półce, jak bywa z wieloma deklaracjami poczynionymi podczas konferencji. Celowo wypełniając go czasowniki oznaczające czynności, aby zachęcić wszystkie zainteresowane podmioty — mieszkańców obszarów wiejskich, stowarzyszenia obywatelskie, przedsiębiorców, władze lokalne, regionalne i krajowe, instytucje europejskie — do podejmowania działań na rzecz poprawy warunków życia społeczności wiejskich.

Czasowniki oznaczające czynności zostały umieszczone na początku punktów naszego programu działania na lata 2016–2017, który ma być przestrzegany przez partnerskie sieci europejskie i wielu partnerów krajowych. Jesteśmy otwarci na współpracę z organizacjami o podobnych przekonaniach.

Celem naszej pracy jest poszerzanie sieci poprzez docieranie do wszystkich 47 krajów członkowskich Rady Europy. Skąd ta ambicja? Ponieważ wiemy, że siła tkwi w solidarności, i wszyscy mogą skorzystać dzięki szeroko zakrojonej wymianie pomysłów.

MOC ŁĄCZENIA ERP**Kristiina Tammets**

Prezes Europejskiego Stowarzyszenia LEADER na rzecz Rozwoju Obszarów Wiejskich (ELARD)



Jestem zachwycona ścisłą współpracą ELARD z ERCA i PREPARE przy organizacji Europejskiego Parlamentu ds. Obszarów Wiejskich. Inicjatywa ta ma szczególne znaczenie, ponieważ skupia potrzeby i interesy społeczności wiejskich z całej Europy we wspólnej deklaracji — Manifeście Obszarów Wiejskich Europy. To, że 240 osób z 41 państw mogło uczestniczyć w tworzeniu Manifestu jest niesamowite i stanowi wyraz prawdziwej demokracji.

Powstało wiele synergii, aby przyczynić się do zintegrowanego i zrównoważonego rozwoju obszarów wiejskich Europy. Ważne, aby gromadzić wiedzę i doświadczenie różnorodnej Europy. Każde posiedzenie Europejskiego Parlamentu ds. Obszarów Wiejskich będzie odbywało się w innym kraju, co da możliwość zrozumienia życia mieszkańców wsi z obszarów, na których organizowane jest wydarzenie. Ze strony ELARD czuję moc łączenia Europejskiego Parlamentu ds. Obszarów Wiejskich w przypadku ruchów wiejskich i lokalnych grup działania LEADER.

INNOWACYJNY CHARAKTER ERP**Profesor Mark Shucksmith**

Akcja na rzecz Społeczności Obszarów Wiejskich Anglii



Europejski Parlament ds. Obszarów Wiejskich bardzo odbiegał od tego, jak zazwyczaj wyobrażamy sobie parlament. Jego sercem był głos mieszkańców wsi zgłaszający potrzebę partnerstwa pomiędzy społeczeństwem obywatelskim a rządami w zakresie rozwiązywania istotnych problemów społecznych. Proces ten odzwierciedlał różnorodność obszarów wiejskich Europy, ale także domagał się uznania dla wspólnych wartości i wspólnej wizji.

Duch szczodrości, który towarzyszył wszystkim rozmowom i debatom był imponujący i inspirujący, odzwierciedlał, ale także generował, wzajemny szacunek, energię i entuzjazm. Ten innowacyjny i inspirujący proces może wzbudzać zainteresowanie wśród ruchów społecznych i ruchów odnowy społecznej w wielu sferach, nie tylko tych dotyczących obszarów wiejskich.

**WIĘZI TRANSATLANTYCKIE****Juliette Majot**

Prezes Instytutu Polityki Rolnej i Handlowej (IATP) w Minneapolis (USA)

Moje najszersze wyrazy podziękowania za szansę wzięcia udziału w Europejskim Parlamencie ds. Obszarów Wiejskich. Mocny charakter ostatnich wydarzeń rozświetla doświadczenie wielkiej hojności i ducha

osób, które zgromadziły się, aby spojrzeć w przyszłość zmienionej i ulepszonej Europy.

Głosy mieszkańców wsi, tak wyraźnie obecne w sprawozdaniu „ALL Europe Shall Live”, oraz konkretne punkty wyrażone w Manifeście rezonują w nas głęboko podczas IATP i, jak sądzimy, pozostaną z członkami Zgromadzenia Krajowych Obszarów Wiejskich tutaj w USA.

i DODATKOWE INFORMACJE
www.europeanruralparliament.com


© European Rural Parliament archive

Partnerzy europejscy i krajowi spotykają się, aby omówić kolejny etap kampanii Europejskiego Parlamentu ds. Obszarów Wiejskich.

ZAGADNIENIA I PERSPEKTYWY DOTYCZĄCE OBSZARÓW WIEJSKICH

Konkurs dla przedsiębiorców z obszarów wiejskich na Łotwie

Liene Radzina

Łotewska Sieć Obszarów Wiejskich zalicza przedsiębiorczość wiejską do swoich działań priorytetowych. Przede wszystkim corocznemu konkursowi towarzyszy planowanie i wsparcie finansowe oferowane nowym przedsiębiorstwom z obszarów wiejskich prowadzonym przez osoby, które nie ukończyły 40 roku życia.



Liene Radzina jest koordynatorem Jednostki wsparcia łotewskiej krajowej sieci obszarów wiejskich.

Łotewskie Centrum Doradztwa Rolniczego i Szkoleń zarządza zarówno łotewską siecią obszarów wiejskich, jak i łotewską jednostką sieci rybołówstwa. Umożliwia nam to wprowadzenie zintegrowanego podejścia do rozwoju gospodarczego opartego na ścisłej i skoordynowanej współpracy interesariuszy.

PROMOWANIE PRZEDSIĘBIORCZOŚCI

Od chwili powstania w 2008 r. za jeden z naszych priorytetów uznajemy wspieranie przedsiębiorców — zwłaszcza młodych. Dzieje się tak, ponieważ emigracja młodych ludzi wywiera negatywny wpływ na rozwój obszarów wiejskich na Łotwie.

Zarządzamy programem „Wsparcie dla przedsiębiorczości młodych osób na obszarach wiejskich”. Niech nikogo nie zmyli nazwa programu — jest on otwarty dla wszystkich młodych przedsiębiorców poniżej 40 roku życia! Co roku ponad 200 osób uczestniczy w pięciodniowym kursie szkoleniowym na temat podstaw prowadzenia biznesu, w tym analiz rynkowych, planowania finansowego, marketingu, rachunkowości, umiejętności prezentacji i planów biznesowych.

Jedną z głównych zalet programu jest jego dostępność w całym kraju, dzięki czemu mogą w nim uczestniczyć młodzi ludzie z najbardziej odległych regionów. Oprócz konsultacji z ekspertami i wsparcia mentorów, ważną korzyścią płynącą z udziału w szkoleniu jest uczenie się od innych i tworzenie nowej sieci kontaktów.

Pomagamy uczestnikom w dokonaniu dokładnej oceny i rozwijaniu ich pomysłów biznesowych. Następnie około 50 z nich zazwyczaj zgłasza swoje pomysły do corocznego konkursu „Long live countryside!” (Niech żyje wieś), który oferuje finansowanie etapu załączkowego dla najlepszych ofert biznesowych.

Debiutujące firmy, które odniosły sukces, mogą również przystąpić do programów uzupełniających. Na przykład w ramach naszego „Programu na rzecz promocji działalności gospodarczej na obszarach wiejskich” przedsiębiorcy mogą otrzymać poradę specjalistyczną dotyczącą swojego sektora działalności, aby rozwijać swój biznes lub polepszyć jego wyniki.

Chętnie dowiemy się od naszych współpracowników i innych sieci o istnieniu podobnych lub alternatywnych podejść do promowania przedsiębiorczości na obszarach wiejskich UE.



© Immerman Woodworks

Zwycięski przykład

W 2015 r. Arturs Immermanis zdobył nagrodę w kategorii „pomysł pozarolniczy” w konkursie z dziedziny przedsiębiorczości „Long live the countryside!” organizowanym przez Łotewską Sieć Obszarów Wiejskich. Jego pomysłem był drewniany narto-rower przypominający skuter, którym można poruszać się na kołach lub na nartach.

Arturs wykorzystał otrzymane wsparcie, aby rozwijać testować swój prototyp i wyprodukował pierwszych 10 narto-rowerów przeznaczonych dla dzieci powyżej 3. roku życia.

ZAGADNIENIA I PERSPEKTYWY DOTYCZĄCE OBSZARÓW WIEJSKICH

Szkolenie LEADER w Walonii

Xavier Delmon

Walońska sieć obszarów wiejskich wdrożyła nową metodę szkolenia menedżerów LGD na swoim terytorium. Metoda wykorzystuje proces uczestnictwa w celu zdefiniowania wiedzy i umiejętności wymaganych przez menedżerów LGD i dostarcza menedżerom narzędzi samooceny umożliwiających określenie ich potrzeb szkoleniowych.



Xavier Delmon jest koordynatorem walońskiej sieci obszarów wiejskich (RwDR) w Belgii.

WALOŃSKA SIEĆ OBSZARÓW WIEJSKICH

S tosunkowo rzadkie zjawisko w Europie, **jednostka wsparcia sieci** (NSU) na potrzeby walońskiej sieci obszarów wiejskich (RwDR) w Belgii jest usługą świadczoną w ramach outsourcingu. Sieć jest obsługiwana i moderowana przez spółdzielnię Tr@me Scrl.

Działalność zarządczą sieci nadzoruje **stały komitet** złożony z trzydziestu członków (organizacji zawodowych i administracji publicznych) obejmujących szeroki zakres interesów i sektorów związanych z rozwojem obszarów wiejskich. Do jego obowiązków należy określanie działań priorytetowych i powoływanie tematycznych grup roboczych.

Aby wdrożyć plan działania sieci, NSU ściśle współpracuje z **zespołem ekspertów** oraz **Radą Naukową**. Obydwie grupy oferują swoją wiedzę specjalistyczną, zapewniają nadzór strategiczny i materiał do rozważań tematycznych grup roboczych sieci.

W pierwszym roku aktywności zaplanowanej na lata 2014–2020 sieć walońska pracowała nad następującymi zagadnieniami: rolnictwo i leśnictwo społeczne, mała infrastruktura zdrowotna obszarów wiejskich, szkolenia z zakresu rolnictwa i bioróżnorodność.

NACISK NA SZKOLENIE W RAMACH LEADER

Szkolenie uczestników programu LEADER to nowe zadanie dla NSU w Walonii. Aby wykonać to zadanie, opracowaliśmy oryginalną metodę pracy, która była przygotowywana w latach 2007–2013.



© Wallonian Rural Network

Przedstawiciele sieci spotkali się z interesariuszami, aby określić umiejętności wymagane od uczestników LGD.

W oparciu o ocenę umiejętności wymaganych przez różne kategorie uczestników programu LEADER NSU zastosowała metodę uczestnictwa, aby określić **ramy kompetencji**. Kładzie ona nacisk na umiejętności wymagane w zakresie: opracowywania wizji projektu wewnątrzwspólnotowego, tworzenia i moderowania sieci, negocjowania z różnymi grupami interesariuszy oraz organizowania projektów i kierowania nimi.

W drugim etapie zaprojektowano **narzędzie do samooceny** oraz plan szkoleń, który można dostosować do określonych potrzeb. Na tej podstawie opracowaliśmy, wdrożyliśmy i oceniliśmy pilotażowy kurs szkoleniowy dla menedżerów LGD.

Dzięki tym pracom przygotowawczym możemy dzisiaj — w nowym okresie programowania obejmującego lata 2014–2020 — wdrożyć **plan rozwoju umiejętności** dla personelu LGD, skupiając się na trzech celach:

- zapewnieniu możliwości szkolenia w oparciu o kursy indywidualne i grupowe uwzględniające konkretne potrzeby odbiorców docelowych;
- stworzeniu wewnętrznego systemu zarządzania dostawami i zapotrzebowaniem — swego rodzaju punktu informacyjnego dla sieci LGD;
- tworzeniu i moderowaniu „wspólnoty praktyków”, która wspiera wymianę między współpracownikami, aby gromadzić i przekazywać wiedzę oraz doświadczenia w ramach sieci LGD.

 DODATKOWE INFORMACJE

www.reseau-pwdr.be

ZAGADNIENIA I PERSPEKTYWY DOTYCZĄCE OBSZARÓW WIEJSKICH

Romski audyt jakości dla LGD

Daniel Grebeldinger i Ruus Dijksterhuis

Rozwój kierowany przez Lokalne Społeczności (CLLD) to obiecujące narzędzie do inwestowania we włączenie grup znajdujących się w niekorzystnej sytuacji, np. Romów. Jednak nadal można zrobić więcej, aby wykorzystać jego potencjał. Sieć ERGO rozwija narzędzie do monitorowania wyników LGD w zakresie inwestowania i włączania Romów do swoich strategii.



Daniel Grebeldinger,
Stowarzyszenie
Nevo Parudimos,
Rumunia.



Ruus Dijksterhuis,
Europejska
Sieć Romskich
Organizacji
Lokalnych (ERGO).

ROMOWIE NA WIEJSKICH OBSZARACH RUMUNII

Rumunia ma większą populację mniejszości romskich w porównaniu z innymi krajami europejskimi. Rada Europy szacuje, że około 1,85 mln Romów mieszka na terenie Rumunii (8,32 % populacji), z czego ponad 60 % zamieszkuje obszary wiejskie.

Społeczństwo romskie generalnie charakteryzuje się stosunkowo wysokim poziomem ubóstwa na obszarach wiejskich — szacuje się, że aż 55 % populacji zamieszkującej obszary wiejskie cierpi z powodu ubóstwa i wykluczenia społecznego. Sytuacja ludności romskiej na wiejskich obszarach Rumunii jest szczególnie niepewna.

Niezbędne są inwestycje strategiczne w skuteczny rozwój, włączenie i aktywizowanie populacji romskiej na wszystkich poziomach życia społecznego i gospodarczego społeczności, w której ona żyje.

Inwestycje w prawa i równość szans przynoszą duże korzyści i mogą zapewnić trwałą zmianę sytuacji.

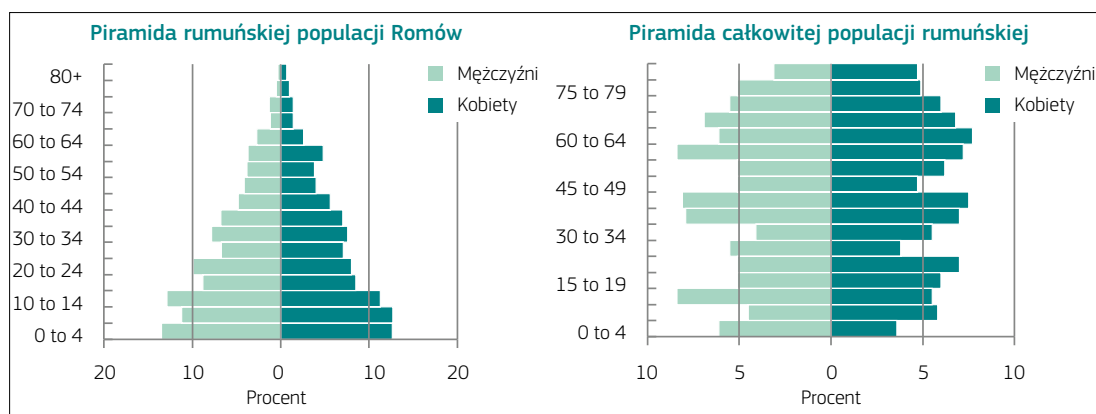
INWESTYCJE W ROMÓW TO INTELIGENTNA EKONOMIA!

Podczas gdy populacja większości krajów UE starzeje się i kurczy, populacja Romów jest młoda i rośnie. Około 35 % populacji Romów nie ukończyło 15 roku życia, w porównaniu z 15 % populacji Unii Europejskiej ogółem (UE).

Jednocześnie według ankiety FRA 19 % osób pochodzenia nieromskiego i 58 % Romów w wieku 16–24 lat nie ma zatrudnienia, wykształcenia, ani nie ukończyło żadnych szkoleń (wskaźnik NEET). Inwestowanie w młodych Romów to najskuteczniejszy sposób na przerwanie kręgu ubóstwa, dyskryminacji i wykluczenia, które są udziałem tej grupy populacji od lat.

Ponadto inwestowanie w młodych Romów ma kluczowe znaczenie dla dobrostanu wielu obszarów w przyszłości. W Rumuni 6–20 % osób wchodzących na rynek pracy stanowią Romowie. Dalsze inwestowanie w te grupy stanowi potencjalnie skuteczny sposób na zapewnienie wykwalifikowanej i zdrowej siły roboczej, która pobudzi gospodarkę w czasach, gdy malejące zasoby siły roboczej stwarzają zagrożenie dla wzrostu gospodarczego i przyczyniają się do powstawania presji fiskalnej.

Kontrastujące piramidy populacji w Rumunii



Źródło: UNDP/Regionalna ankieta Banku Światowego/WE dotycząca Romów (2011) i ONZ, Departament Spraw Gospodarczych i Społecznych, Wydział ds. Ludności (2013). World Population Prospects: The 2012 Revision, wydanie na DVD.



© Luiza Puiu

Ponadto inwestowanie w młodych Romów ma kluczowe znaczenie dla przyszłego dobrostanu wielu obszarów.

UDZIAŁ ROMÓW W PROGRAMIE LEADER 2007–2013

Docieranie do szczególnie wrażliwych grup, takich jak Romowie, i uwzględnianie ich w pracach prowadzonych w ramach programów rozwoju obszarów wiejskich ma kluczowe znaczenie. W tym kontekście LEADER/CLLD to szczególnie obiecujące narzędzie, ponieważ zmierza ono do nałożenia odpowiedzialności za strategię rozwoju na wszystkich zainteresowanych obywateli poprzez budowanie zdolności, delegowanie obowiązków, środki budowania przejrzystości i dzielonego zarządzania.

Stowarzyszenie Nevo Parudimos oraz sieć ERGO przeprowadziły badanie na temat udziału Romów w 165 rumuńskich LGD w latach 2007–2013. Okazało się, że nawet przy podejściu LEADER nadal istnieją specyficzne trudności w rozwiązywaniu problemów z włączeniem i udziałem populacji romskiej na obszarach wiejskich. Działania PROW na rzecz dotarcia do ludności Romów nie są jeszcze wystarczające.

Choć romskie organizacje pozarządowe są członkami założycielami 75% LGD, reprezentacja i uczestnictwo Romów w LGD były powierzchowne oraz cechowały je mało ambitne cele i bardzo znikome rezultaty. Z prawie 8000 projektów zatwierdzonych przez LGD w okresie programowania Romowie byli beneficjentami zaledwie 15 projektów.

POTENCJAŁ CLLD 2014–2020

Program CLLD na lata 2014–2020 przewiduje nieznaczną zmianę podejścia i większy potencjał dla społeczności romskich na tych terytoriach. Według Krajowej Federacji LGD (FNGAL) powstanie więcej LGD, obejmujących większe terytorium kwalifikujące się do programu LEADER w Rumunii, 2014–2020. Federacja przewiduje, że zatwierdzonych zostanie 14

000 projektów i dąży do tego, aby kilkaset z nich było skierowanych do beneficjentów romskich.

Od 2015 r. pracujemy wspólnie z FNGAL nad zwiększeniem udziału Romów w CLLD na wszystkich etapach, w tym planowania, wdrażania, monitorowania i oceny, a także raportowania. W ramach tego partnerstwa zorganizowaliśmy jedno spotkanie krajowe i trzy spotkania regionalne w Rumunii. Jego celem było zbudowanie zdolności zespołów LGD do uczynienia Romów priorytetem nowych strategii.

Jednak większy nacisk należy położyć na pozwolenie społecznościom Romskim na samodzielne, pełne uczestnictwo we wszystkich procesach CLLD. Obecnie istnieje bardzo mało romskich organizacji pozarządowych na obszarach wiejskich i większość z nich nie ma zdolności do zarządzania projektami ani uczestniczenia w strukturach lokalnych jako „podmioty romskie”.

Poza tym sieć ERGO opracowuje audyt jakości — narzędzie monitorowania, które mierzy jakość strategii i interwencji LGD, umacniając pozycję Romów na danym terenie. Audyt jakości będzie przeprowadzany w krajach o licznej populacji Romów, zwłaszcza w Bułgarii,

Republice Czeskiej, na Węgrzech, w Słowacji i Rumunii.

W ramach tych środków mamy nadzieję uzyskać poprawę wyników LGD i zwiększyć udział podmiotów romskich na wszystkich etapach procesu CLLD, co stanowi ważny czynnik dla osiągnięcia celów rozwoju obszarów wiejskich w wielu częściach Europy.

LGD powinny ocenić potencjał populacji Romów na ich terytoriach i przełożyć tę ocenę na swoje lokalne strategie rozwoju.

DODATKOWE INFORMACJE

www.ergonetwork.org

ZAGADNIENIA I PERSPEKTYWY DOTYCZĄCE OBSZARÓW WIEJSKICH

Twórcza rewitalizacja obszarów wiejskich

Fernando Garcia Dory

Sieć INLAND Europe postrzega zaangażowane społecznie działania artystyczne jako istotny element umacniania pozycji społeczności w ramach rozwoju obszarów wiejskich. Opiera się na mocnym przekonaniu, że twórcze inwestycje mogą przyczynić się do odrodzenia zaniedbanych obszarów wiejskich. Sieć wzywa do utworzenia europejskiej grupy roboczej zajmującej się sztuką i kulturą obszarów wiejskich w celu promowania najlepszych podejść.



Fernando Garcia Dory*, artysta i agroekolog, jest inicjatorem projektu INLAND Europe, stanowiącego obecnie sieć podmiotów posługujących się sztuką i kulturą jako narzędziami rozwoju obszarów wiejskich.

* Podziękowania dla: Instytutu Socjologii i Badań Ludowych, Uniwersytetu w Cordobie (ES), Wydziału Socjologii Obszarów Wiejskich na Uniwersytecie w Wageningen (NL), Wydziału Nauk Społecznych, Gospodarczych i Geograficznych w Instytucie Jamesa Huttona w Aberdeen (UK).

Inicjatywa INLAND powstała w 2010 r. jako trzyletni projekt finansowany ze środków hiszpańskiej sieci rozwoju obszarów wiejskich. W jej ramach powstały projekty artystyczne w 22 wsiach, którym przyświecały założenia manifestu „Sztuka, rolnictwo i terytorium”. Od tego czasu inicjatywa objęła swoim zasięgiem inne kraje Europy, tworząc ponadnarodową sieć.

Wierzymy, że artyści mogą wnieść istotny zestaw umiejętności, umożliwiających uwolnienie potencjału krytycznego myślenia i kreatywności, rozszerzenie wizji społeczności oraz komunikowanie i wymianę rezultatów. Chcemy przełamać skupione w miastach podejście do „wysokiej sztuki” i skonfrontować je z nowymi terytoriami i procesami społecznymi, które mogą zweryfikować jej słuszność i przydatność w kontekście rozwoju obszarów wiejskich.

ANGAŻOWANIE ARTYSTÓW W KWESTIE LOKALNE

Lokalizacje projektu INLAND obejmują zalesiony obszar w północnej Finlandii, winnice na południu Włoch, wyspę w Danii i wysokie wrzosowiska w Szkocji. Wszystkie te miejsca są stosunkowo oddalonymi obszarami wiejskimi o ograniczonym dostępie do ośrodków tworzenia i rozpowszechniania kultury, a często są mocno zagrożone porzuceniem i degradacją.

Rozpoczynamy prace, gromadząc artystów w społecznościach wiejskich i zawierając porozumienia z uznanymi instytucjami artystycznymi, organizacjami rolniczymi, stowarzyszeniami wiejskimi, LGD oraz organami rządowymi wszystkich szczebli w każdym kraju.

Ważnym aspektem naszego podejścia jest towarzyszenie artystom, aby umożliwić im skuteczne angażowanie się w kwestie lokalne. Dobrym pomysłem jest utworzenie centralnej grupy złożonej z artystów i liderów społeczności, aby od samego początku zapewnić pozyskiwanie podmiotów lokalnych do projektu.

W tym kontekście warto zaznaczyć, że cały proces polega na „współtworzeniu” projektu przez artystów i społeczność. Artysta jest katalizatorem pracy, w którą w pełni angażuje społeczność wsi, między innymi dostarczając „materiał” do pracy artysty.

„Sztuką jest nie tylko to, co robimy, ale to co umożliwiamy”.

Sektory produkcyjne w rolnictwie i leśnictwie zajmują centralne miejsce w tym podejściu, ponieważ cała narracja nowej Europy obszarów wiejskich musi powstać na bazie wytwarzania naszej żywności, bezpośredniego zarządzania

zasobami naturalnymi, rolniczej bioróżnorodności oraz krajobrazów rolniczych.

Metodologia zanurzenia się artysty w procesach rozwoju obszarów wiejskich składa się z trzech etapów: 1. Analizy i odwzorowania lokalnej sytuacji i lokalnych potrzeb. 2. Przeszkolenia uczestników i stworzenia projektu. 3. Udostępnienia i oceny wyników i rezultatów. Każdy etap jest ważny dla zapewnienia, że inicjatywy przynoszą namacalne efekty w terenie.

ZAPEWNIANIE EFEKTÓW

Podstawową przesłanką naszej interwencji jest to, że twórcza inwestycja może spowodować powstanie kapitału kulturalnego na obszarze wiejskim, promując tworzenie zdolności i umacnianie pozycję społeczności.



© Fernando García Dory

Dwuletnia współpraca pomiędzy światowej sławy artystą tureckim Canem Altayem a społecznością wsi Carricola (Walencja) doprowadziła do powstania nowych straganów używanych przez rolników na lokalnym rynku. Rezultaty współpracy przedstawiono i omówiono podczas prestiżowych targów ARCO Art w Madrycie.

Wreszcie wierzymy, że może się to przyczynić do rewitalizacji nawet defaworyzowanych obszarów wiejskich i poszerzenia zakresu debaty publicznej na temat problemów i przyszłości obszarów wiejskich.

Dzieła sztuki i projekty muszą być znaczące i przydatne w kontekście lokalnym. Na przykład, oferując szanse rozwoju młodszemu pokoleniu stojącemu w obliczu coraz bardziej niepewnej i konkurencyjnej egzystencji w miastach lub analizując rozwiązania problemów obszarów wiejskich — na przykład świadczenie usług na obszarach wiejskich lub badanie stopnia, w jakim integrują się osoby napływowe, bez względu na ich płeć, pochodzenie etniczne, wyznanie lub preferencje seksualne.

Inną ważną nauką jest to, że dzieła sztuki i projekty muszą uwzględniać jakość i adekwatność względem dyskursów sztuki współczesnej, promując formy sztuki relacyjnej podkreślającej nadrzędność procesu nad obiektem. Zawsze staramy się łączyć interwencje z ustanowionym systemem sztuki. Ma to znaczenie dla zwiększania zasięgu oddziaływania, uczestniczenia w debacie publicznej, zmianie podejścia do obszarów wiejskich oraz generowaniu wartości kulturowych.

Jednym z głównych wyzwań jest zachowanie różnorodności językowej i wzbogacenie procedur, przy jednoczesnym ich udostępnianiu, dostosowywaniu i uwrażliwianiu na warunki i potrzeby lokalne. Obecnie pracujemy wspólnie z instytucjami szkolnictwa artystycznego na tym, aby edukacja artystów uwzględniała planowanie i realizowanie rodzajów badania w działaniu poprzez uczestnictwo w równym

stopniu, w jakim obejmuje opanowanie technik malowania farbami akwarelowymi.

OSTATECZNE WEZWANIE

Wprowadzenie sztuki do kontekstu wsi może przynieść „zwrot z inwestycji” nie tylko w ograniczonym zakresie twórczej gospodarki. Spowoduje to wiele korzyści — często niematerialnych — związanych z umacnianiem pozycji społeczności i wkładem w szersze procesy rewitalizacji i rozwoju obszarów wiejskich.

Chcemy pracować i prowadzić wymianę z innymi grupami i podmiotami, w tym LGD i sieciami obszarów wiejskich, aby rozwijać prace w tym kierunku. W tym kontekście mamy nadzieję, że V spotkanie krajowych sieci obszarów wiejskich organizowane wspólnie z Amsterdamskim Forum Obszarów Wiejskich w maju 2016 r. pomoże stworzyć specjalną europejską grupę roboczą, która może pomóc w gromadzeniu, rozpowszechnianiu i powielaniu podejść do kultury i sztuki, które odniosły sukces.

„Czasami drogi posąg z brązu nie ma wartości kulturowej, podczas gdy ma ją spacer z przewodnikiem lub bankiet, o ile jest dobrze przemyślany i interesujący”.

DODATKOWE INFORMACJE

<http://inland.org/>

BLIŻSZE SPOJRZENIE NA... WSPÓŁPRACĘ W RAMACH LEADER

SPRAWOZDANIE

Współpraca międzyregionalna
w Grecji

„Najlepsze greckie smaki” (Finest Greeek tastes) to ambitny projekt współpracy realizowany w ramach LEADER przez 21 lokalnych grup działania i ponad 50 gmin. Podmioty te pracowały wspólnie, aby pomóc greckim rolnikom w opracowaniu i sprzedaży ich produktów w oparciu o ich jakość i lokalne tradycje. W ramach projektu udało się wskazać i rozwinąć rynek dla tych produktów, zarówno w Grecji, jak i na całym świecie, z korzyścią dla gospodarki obszarów wiejskich.



© FinestGreektastes

Projekt „Najlepsze greckie smaki” miał rozwiązać część problemów napotykaną przez blisko 90% rolników w Grecji, którzy posiadają grunty rolne o powierzchni poniżej 10 hektarów. Wielu z nich sprzedaje swoje produkty na wagę na lokalnych rynkach — często w stosunkowo niskich cenach — i boją się podwyższenia wartości swoich produktów z powodu obaw, że nie będą mieli gdzie ich sprzedać. Ostatnio rolnicy ci boleśnie odczuli skutki kryzysu finansowego.

PROMOWANIE GRECKIEJ GASTRONOMII

Oczywiście problemy, a także rozwiązania, nie mogły dotyczyć indywidualnych farm. Właśnie z tej świadomości zrodził się pomysł projektu międzyregionalnej współpracy „Najlepsze greckie smaki” oparty na lokalnej

grupie działania LEADER (Agencja Rozwoju Pamonas SA) we Wschodniej Arkadii na południu Grecji. Inspirację stanowiło założenie, że greckie rolnicze produkty żywnościowe — bazujące na kuchni śródziemnomorskiej cieszącej się uznaniem na całym świecie⁽¹⁾ — mają potencjał, aby stanowić kluczowe narzędzie dla przetrwania i rewitalizacji obszarów wiejskich, a nawet stymulować znaczny rozwój.

Od samego początku projekt współpracy w ramach LEADER miał dwa zasadnicze cele. Pierwszy polegał na zachęcaniu rolników do odchodzenia od masowej uprawy roślin ku wysokiej jakości produktom spożywczym tradycyjnie kojarzonym z Grecją. Drugi przewidywał zaoferowanie

(1) Dieta śródziemnomorska została wpisana w 2013 roku, na Reprezentatywną Listę Niematerialnego Dziedzictwa Ludzkości UNESCO, po inicjatywie z czterech miast: Koroni, Grecja; Chefchaouen, Maroko; Sorias, Hiszpania i Cilento, Włochy.

koncepcji „Najlepszych greckich smaków” na szczeblu międzynarodowym we współpracy z lokalną branżą turystyczną w Grecji.

Projekt miał prezentować nie tylko grecką żywność i gastronomię, ale także sposoby produkcji i inne aspekty kuchni greckiej. Miał odkrywać pełną gamę umiejętności, wiedzy, rytuałów, symboli i tradycji związanych z rolnictwem i przygotowywaniem jedzenia w Grecji, a także spożywaniem posiłków i dzieleniem się nimi.

„Chcieliśmy pokazać nie tylko takie produkty, jak wina i oliwki, ale zdradzić, co oznacza delectatione się tymi znakomitymi produktami; jak wygląda autentyczny grecki i śródziemnomorski sposób spożywania posiłków, korzystania z przyjemności kulinarnych i fizycznego dobrostanu”

Angela Manitaru
Rzecznik Agencji Rozwoju Parnonas

WSPÓŁPRACA NA RZECZ WSPARCIA GRECKICH ROLNIKÓW

Marinis Beretsos, dyrektor Parnonas Agency, po raz pierwszy zaprezentował skoordynowaną odpowiedź na zagadnienie promowania greckich produktów podczas

konferencji w Koroni Messinia, pierwszej „stolicy diety śródziemnomorskiej”.

Konferencja wspierała promocję wszystkich greckich produktów wysokiej jakości, zwłaszcza tych mających certyfikat programów unijnych dla oznaczeń geograficznych i tradycyjnych specjalności (patrz rys. 1).

Parnonas rozpoczęła pracę nad utworzeniem partnerstwa na rzecz rozwoju projektu w 2011 r. w ramach Programu rozwoju obszarów wiejskich na lata 2007–2013 (działania 421a „Współpraca międzyterytorialna i transgraniczna” w ramach osi 4).

Dzięki wsparciu finansowemu LEADER partnerstwo powołało „Sieć gmin «Wybierz Greckie Smaki»” zrzeszającą partnerów z wszystkich zakątków Grecji.⁽²⁾ Agencja Parnonas zaangażowała członków personelu w partnerstwo na pełen etat. Pracownicy ci mogli obsługiwać regularne spotkania i organizować zjazdy dla wszystkich partnerów raz lub dwa razy do

(2) 21 Lokalnych Grup Działania i 55 gmin, a także trzy instytucje: Instytut Żywności Greckiej, Spółka Non-profit ds. kultury i gastronomii; Centrum Badań Technologicznych w Zachodniej Macedonii i Uniwersytet Rolniczy w Atenach.

roku. Mniejsze spotkania regionalne lub lokalne odbywały się częściej.

Plan akcji „Najlepsze greckie smaki” został wstępnie zatwierdzony przez Ministerstwo ds. Rozwoju Obszarów Wiejskich i Żywności. Następnie działał pod auspicjami Centralnej Unii Gmin Greckich (KEDE). Czuliśmy, że realizacja planu jest dzięki temu łatwiejsza, a rozwiązywanie bieżących problemów i trudności prostsze.

Partnerzy opracowali wspólnie plan i strategię działania sieci. Rozwinęli koncepcję, aby projekt obejmował różne wymiary greckiej kultury gastronomicznej, w tym indywidualne produkty, przepisy i kuchnię, obszary produkcji oraz sposoby spożywania jedzenia, dzielenia się nim i celebrowania posiłków.

Główne działania w ramach projektu obejmowały:

1. **Pomoc dla rolników w zakresie rozwijania produktów**, w tym opakowań i sprzedaży ich produktów — zachęcanie rolników do dodawania wartości do produktów i na przykład sprzedawania towarów wysokiej jakości w delikatesach zamiast oferowania produktów pierwotnych na lokalnych rynkach.
2. **Propagowanie jakości greckich produktów rolnych i gastronomii** w ramach dodatkowych badań i prezentacji naukowych na temat wartości odżywczych greckiego pożywienia.
3. **Akcje promocyjne w całym kraju** z udziałem znanego greckiego szefa kuchni Lefterisa Lazarou, który gotuje, używając produktów pochodzących z danych obszarów.
4. **Szerzenie koncepcji „Najlepszych greckich smaków” na szczeblu międzynarodowym** poprzez tworzenie treści audiowizualnych i cyfrowych, obecność na specjalistycznych targach i wystawach zagranicą.
5. **Współpraca z branżą turystyczną** w Grecji, w tym działania na szczeblu lokalnym.

Rysunek 1: Oznaczenia geograficzne i tradycyjne specjalności

Trzy programy unijne wspierają zróżnicowaną produkcję rolną, chronią nazwy produktów przed fałszowaniem i dostarczają konsumentom informacji na temat poszczególnych cech produktów:



Chroniona nazwa pochodzenia — ChNP: obejmuje produkty rolne i środki spożywcze produkowane, przetwarzane i przygotowywane na danym obszarze geograficznym z wykorzystaniem sprawdzonej wiedzy.



Chronione oznaczenie geograficzne — ChOG: obejmuje produkty rolne i środki spożywcze ściśle związane z obszarem geograficznym. Co najmniej jeden z etapów produkcji, przetwarzania lub przygotowywania ma miejsce na danym obszarze.



Gwarantowana tradycyjna specjalność — GTS: podkreśla tradycyjny charakter składników lub środków produkcji.

Projekt współpracy międzyregionalnej stworzył nową tożsamość marki na potrzeby akcji „Najlepsze greckie smaki”.



© FinestGreekTastes

Sprzedaż przez internet

Sieć stworzyła wspólną stronę www.finestgreektastes.com, na której opublikowano 21 filmików przedstawiających żywność dostępną w każdym z obszarów partnerskich w sposób zachęcający do jej spożywania.

Filmy zawierają wywiady z uczestnikami projektu i przedstawiają krajobrazy z greckich terenów wiejskich oraz podstawowe informacje o projekcie Najlepsze greckie smaki. Sieć stworzyła także swój kanał na YouTube i stronę na Facebooku.

Koordynowała też rozpowszechnianie i wykorzystywanie opracowanych materiałów przez partnerów projektu. Jednym z wielkich wyzwań, ale także sukcesem projektu, było koordynowanie działań i odpowiedzi blisko 80 partnerów oraz sprawne wdrażanie działań lokalnych we wszystkich 21 regionach.

” Akcja «Najlepsze greckie smaki» ma szczególne znaczenie, ponieważ wnosi wkład w gospodarkę i wzmacnia tkankę społeczną greckich obszarów wiejskich zgodnie z założeniami programu rozwoju obszarów wiejskich na lata 2014–2020 ”

Charalambos Kasimis
Greckie Ministerstwo ds. Rozwoju
Obszarów Wiejskich i Żywności

WIDOKI NA PRZYSZŁOŚĆ: 2014–2020

W listopadzie 2015 r. partnerstwo zorganizowało dwudniową imprezę w Brukseli, podczas której zaprezentowano wstępne wyniki prac. Patras Panagiotis, dyrektor generalny Agencji Rozwoju Trikali, podkreśla, iż decyzja o organizacji spotkania w Brukseli była podyktowana przesłankami politycznymi i praktycznymi.

” Zorganizowaliśmy spotkanie sieci w Brukseli, nie tylko po to, aby pokazać, że instytucje unijne potrafią dobrze wykorzystać fundusze europejskie w okresie zawirowań gospodarczych, ale także informują hurtowych sprzedawców żywności ekologicznej, że istnieje kanał, przez który mogą mieć dostęp do tradycyjnych greckich produktów spożywczych najwyższej jakości ”

Patras Panagiotis
Dyrektor generalny,
Agencja Rozwoju Trikali

Wydarzenie w Brukseli zakończyło pierwszą fazę projektu „Najlepsze greckie smaki”, ale nie istnienie partnerstwa. W latach 2014–2020 akcja „Najlepsze greckie smaki” będzie miała formę spółki non-profit z autonomiczną strukturą i własnymi pracownikami, co da jej mocniejsze podstawy do kontynuowania pracy. Spośród 320 gmin na szczeblu krajowym 50 zobowiązało się przystąpić do spółki non-profit.

Patras Panagiotis ma nadzieję, że klasyfikacja spółki pomoże w podejmowaniu decyzji. „Choć sieci są bardzo dobrym pomysłem, bo zrzeszają ludzi, którzy pracują nad wspólnymi strategiami, to podjęliśmy decyzję o utworzeniu podmiotu prawnego, aby wspomóc podejmowanie specjalnych inicjatyw i składanie wniosków o dofinansowanie”.

Jednym z głównych działań planowanych w przyszłości jest pomaganie greckim rolnikom w uzyskaniu europejskich certyfikatów⁽³⁾ dla około 20 produktów greckich, podnosząc tym samym ich wartość i czyniąc je atrakcyjniejszymi na rynku europejskim. Zapewnione wsparcie pomoże producentom przezwyciężyć bariery związane z faktem, że wnioski o przyznanie kwalifikacji mogą kosztować nawet 40 000 EUR i wymagają zebrania dowodów naukowych, przeprowadzenia badań i negocjowania z instytucjami.

Partnerstwo rozważa poszerzenie zasięgu reklam greckiej marki, na przykład poprzez umieszczanie reklam przy wjazdach do kraju, na lotniskach i w portach. Ma także nadzieję, że uda się mu przyciągnąć większą liczbę osób do rolnictwa poprzez wykorzystanie innowacyjnych podejść.

” Nowy okres programowania na lata 2014–2020 obejmuje projekt współpracy międzynarodowej Najlepsza grecka kuchnia II. Kolejne działania będą dynamiczne... i bardzo smaczne ”

Patras Panagiotis
Dyrektor generalny,
Agencja Rozwoju Trikali

(3) Patrz rysunek 1.



© FinestGreekTastes

Akcja „Najlepsze greckie smaki” zachęca rolników, aby skupiali się na żywności wysokiej jakości tradycyjnie kojarzonej z Grecją.

WYCIĄGNIĘTE NAUKI

Proces ustanawiania tak ambitnego partnerstwa międzyregionalnego nie obył się bez komplikacji. Niezwykle duża liczba zainteresowanych uczestników przyczyniła się do powstania dużego zamieszania administracyjnego przy projekcie. Zgodnie z greckimi przepisami prawa, wsparcie finansowe może zostać podzielone między maksymalnie sześciu partnerów. Jednak projekt zwrócił szczególne zainteresowanie 17 lokalnych grup działania w ciągu pierwszych kilku miesięcy.

„Udaliśmy się do ministerstwa i wyjaśniliśmy, że nie wiemy, co powiedzieć wszystkim tym ludziom, którzy chcieli wziąć udział w projekcie. Mamy powiedzieć, że nie możemy ich przyjąć, ponieważ w przepisach widnieje liczba sześć? Przekonaliśmy ministerstwo do podpisania poprawek”

Patras Panagiotis
Dyrektor generalny,
Agencja Rozwoju Trikali

Głównym czynnikiem sukcesu projektu były owocne negocjacje z Ministerstwem ds. Rozwoju Obszarów Wiejskich i Żywności, które nadało mu status projektu o znaczeniu narodowym. Dzięki temu tak duże i ambitne partnerstwo międzyregionalne kwalifikowało się do otrzymania wsparcia w ramach PROW na lata 2007–2013.

Angela Manitar z agencji Parnonas podkreśla znaczenie kluczowych lekcji dla ustanowienia sieci tak wielu grup. „Gdy grupy współpracują, potencjalne korzyści są ogromne, ale nie zawsze jest to łatwe” — zauważa. Angela radzi innym partnerstwom, aby brały pod uwagę style pracy różnych organizacji, co pozwoli im przeprowadzić złożone i delikatne wymiany, które muszą zaistnieć, by można było wspólnie realizować cele.

„Koordynator projektu musi działać jak impuls stymulujący, napełniając partnerów dumą z pełnienia ich roli, ale musi mieć też cierpliwość, bo nie wszyscy mogą pracować w tym samym tempie. Razem organizacje muszą tworzyć nową kulturę pracy, w ramach której stają się zdyscyplinowane i komunikatywne”

Angela Manitar
Rzecznik Agencji Rozwoju Parnonas

DODATKOWE INFORMACJE

Najlepsze greckie smaki:
www.finestgreek tastes.com

Strona na Facebooku:
[www.facebook.com/
FinestGreekTastes](https://www.facebook.com/FinestGreekTastes)

Kanał Youtube:
Finest Greek Tastes.

Ministerstwo ds. Rozwoju
Obszarów Wiejskich
i Żywności Grecji —
www.minagric.gr

Dieta śródziemnomorska:
www.mediterradiet.org

BLIŻSZE SPOJRZENIE NA... WSPÓŁPRACĘ W RAMACH LEADER

WYWIAD

Współpraca z państwami trzecimi — sieć na rzecz rozwoju regionalnego pomiędzy Łotwą i Mołdawią

Inga Krekele i Sergiu Mihailov aktywnie angażowali się w projekt wymiany między „Pro Cooperare Regională” w Mołdawii a Łotewskim Forum Obszarów Wiejskich (LRF) i jego organizacjami członkowskimi. Obydwie organizacje podpisały porozumienie o współpracy, aby kontynuować współpracę długoterminową.

Inga Krekele

Kierownik LGD, Łotwa



Sergiu Mihailov

Dyrektor wykonawczy — organizacja pozarządowa „Pro Cooperare Regională”, Mołdawia



Skąd wziął się pomysł projektu współpracy pomiędzy Łotwą i Mołdawią?

Sergiu Mihailov (SM): Możemy powiedzieć, że obydwa kraje nie są „tradycyjnymi” partnerami, ale pomysł pojawił się w kontekście naszych ostatnich wspólnych doświadczeń. Obydwa kraje mają historię wspólnego rozwoju społeczno-gospodarczego w ramach byłego Związku Radzieckiego. Po upadku reżimu Łotwa cieszyła się szybkim rozwojem i wdrażała reformy w celu przystąpienia do UE. Mieszkańcy Mołdawii zdali sobie sprawę, że istnieje wiele możliwości uczenia się na doświadczeniach łotewskich w tym zakresie i że jeśli będziemy ciężko pracować, wszystko jest możliwe.

Inga Krekele (IK): Idea współpracy zrodziła się z naszej wspólnej historii oraz z możliwości doświadczenia rozwoju obszarów wiejskich od samego początku,

ponieważ kilka lat temu obserwowaliśmy go w naszym kraju. Łotewskie Forum Obszarów Wiejskich umożliwiło przyciągnięcie na ten cel źródeł finansowania z Ministerstwa Spraw Zagranicznych i zdecydowaliśmy się podzielić naszymi doświadczeniami... Aby nie popełnić tych samych błędów...



Jak odnaleźliście się, aby rozpocząć działania w ramach współpracy?

IK: Początkowe zainteresowanie i kontakty na potrzeby współpracy pochodziły z Ministerstwa Ochrony Środowiska i Rozwoju Regionalnego Republiki Łotewskiej. Mieli oni już bardzo dobre kontakty z Ministerstwem Mołdawii oraz Północną Agencją Rozwoju Regionalnego, która powstała kilka lat temu. Chcieli rozwijać współpracę nie tylko na szczeblu ministerstw i regionów, ale także na poziomie organizacji lokalnych.

SM: Naszych mołdawskich partnerów znaleźliśmy przez lokalną instytucję

mołdawską zaangażowaną w rozwój regionalny — Północną Agencją Rozwoju Regionalnego. To pozwoliło nam nawiązać kontakt z Łotewskim Forum Obszarów Wiejskich i ułatwiło rozpoczęcie naszej współpracy.



Jakie były największe wyzwania, które napotkaliście?

IK: Nie napotkaliśmy wielu wyzwań. Z uwagi na nasze wspólne doświadczenia z przeszłości stosunkowo łatwo było nam się porozumieć i zrozumieć. Kontakty personalne układały się dobrze i pomagało to obydwu stronom wdrażać działania projektowe i osiągać rezultaty.

Największym wyzwaniem był niski poziom kapitału ludzkiego i finansowego w niektórych rejonach miejskich Mołdawii. Utrudniało to zaspokajanie wszystkich potrzeb, jakie zidentyfikowaliśmy. Niemniej jednak, ponieważ mieszkańcy obszarów

wiejskich Mołdawii mają wiedzę i są zaangażowani, kwestią czasu będzie podniesienie zdolności i stworzenie szans, aby zmienić teorię w serię praktycznych działań w kraju.

Innym bardzo szczególnym wyzwaniem o charakterze praktycznym była zmiana rządu w Mołdawii, która spowodowała, że musieliśmy odnowić umowy o współpracy.



Jakie główne działania wspólnie zrealizowaliście?

SM i IK: Zorganizowaliśmy wiele wzajemnych wizyt studyjnych różnych interesariuszy z obszarów Łotwy i Mołdawii. Obejmowały one często udział w konferencjach, warsztatach, wycieczkach terenowych i praktykach.

Przedstawiciele łotewskich organizacji pozarządowych, szkół, lokalnych grup działania i przedsiębiorców uczestniczyli w lokalnych wydarzeniach w Mołdawii, w tym w Dniach Regionu Północnego oraz trzech jednodniowych warsztatach organizowanych w różnych gminach w Mołdawii. Delegacje mołdawskie uczestniczyły w wydarzeniach krajowych i kilku wizytach studyjnych u społeczności obszarów wiejskich z całej Łotwy.

Przedstawiciel organizacji pozarządowej „Współpraca Preregionalna” uczestniczył zarówno w Łotewskim Parlamencie ds. Obszarów Wiejskich (czerwiec 2015 r.) oraz w Europejskim Parlamencie ds. Obszarów

Wiejskich obradującym w Schärding w Austrii (listopad 2015 r.).

Celem posiedzeń była wymiana doświadczeń i uczenie się nowych praktyk. Tematyka posiedzeń obejmowała: partnerstwa publiczno-prywatne, dywersyfikację gospodarki obszarów wiejskich i małych przedsiębiorstw z obszarów wiejskich oraz nadawanie wiejskim szkołom charakteru wielofunkcyjnych lokalnych domów kultury.



Jakie są główne korzyści ze współpracy?

SM: Zyskaliśmy pozytywne doświadczenia w zakresie rozwoju obszarów wiejskich i odkryliśmy nowe pomysły oraz dobre przykłady działań przynoszących lepsze efekty w zakresie zrównoważonego rozwoju społeczności lokalnych. Ponadto mieliśmy możliwość nawiązania współpracy z organizacjami pozarządowymi z innych krajów UE i nasza organizacja stała się widoczna na szczeblu europejskim i zaangażowała się w we współpracę międzynarodową.

IK: Nasza organizacja znalazła nowych przyjaciół i dobrych partnerów w Mołdawii. Wymieniliśmy się naszymi doświadczeniami i odkryliśmy nową motywację do pracy na szczeblu lokalnym w naszym kraju. Ponadto proces przygotowań do dzielenia się naszą wiedzą specjalistyczną sprawił, że zaczęliśmy myśleć i postrzegać siebie w kontekście narodowym i unijnym.

Wyruszenie poza nasz kraj i dzielenie się naszą wiedzą i doświadczeniem również pomogło nam docenić to, co osiągnęliśmy, spojrzeć wstecz na wyznaczone plany i ocenić osiągnięte rezultaty.



Czego się nauczyliście?

SM: Bardzo polecam osobom i organizacjom pozarządowym z krajów spoza UE nawiązanie współpracy z organizacjami z państw członkowskich. To duża szansa na pogłębienie profesjonalizmu (organizacyjnego) i budowanie zaufania między krajami.

Przekonaliśmy się, że mieszkańcy regionów Mołdawii czują się bardzo zmotywowani, gdy ich społeczności są odwiedzane przez międzynarodowych gości. Umożliwia to cenną wymianę pomysłów i tworzy bazę dla przyszłej współpracy. Była to dla nas bardzo owocna i sprawna współpraca z uwagi na bogate doświadczenie naszego łotewskiego partnera.

Co więcej nasze organizacje pogłębiły swoją wiedzę na temat instytucji unijnych, różnych możliwości finansowania na szczeblu UE oraz europejskich sieci związanych z rolnictwem i rozwojem obszarów wiejskich. Sporo się nauczyliśmy na temat podejścia programu LEADER i lokalnych grup działania. Była to dla nas nowa wiedza, którą chcemy rozpowszechniać w Mołdawii. Podejmujemy już pierwsze kroki w tym kierunku.

IK: Zdecydowanie zyskaliśmy również dużą dawkę energii i doświadczenia zawodowego, pracując z partnerem z państwa trzeciego, jak w przypadku partnera unijnego, tyle że doszło do tego w inny sposób. Pomoże nam to w naszej własnej pracy w kraju i z pewnością było warte wysiłku. Gorąco polecamy współpracę z państwami trzecimi w celu wzbogacenia zawodowego własnej organizacji. Kluczowe znaczenie ma znalezienie dobrego partnera, któremu można zaufać i który ma podobne cele budowania długoterminowej współpracy także poza działaniami w ramach projektów.



© LatviaRuralForum

Wzajemne wizyty zbliżyły lokalnych interesariuszy z Łotwy i Mołdawii.

BLIŻSZE SPOJRZENIE NA... WSPÓŁPRACĘ W RAMACH LEADER

SPRAWOZDANIE

Współpraca pomiędzy LGD
i RLGD w Apulii we Włoszech

Na obszarze nadbrzeżnym Apulii w południowych Włoszech, LGD i RLGD rozpoczęły w 2014 r. współpracę nad łańcuchem wartości produktów rolnych i rybnych. Dzięki zaangażowaniu interesariuszy i działaniom podnoszącym świadomość i zharmonizowanym programom finansowania, możliwa była promocja sprzedaży bezpośredniej wysokiej jakości produktów lokalnych i zwiększenie udziału lokalnych producentów w strategiczny rozwój regionu.



LGD PONTE LAMA I RLGD TERRE DI MARE

Lokalna grupa działania Ponte Lama (LGD), z siedzibą w Bisceglie (Bari) powstała w październiku 2009 r. i rozpoczęła w pełni sprawne funkcjonowanie w grudniu 2010 r. Obejmuje obszar dwóch dużych gmin sąsiadujących z morzem w regionie Apulii — popularnego kierunku turystycznego w południowych Włoszech.

Obszar słynie z długiej linii brzegowej, niskiej gęstości zaludnienia i bogatego dziedzictwa kulturowego. Jego sektor rolnictwa cechował się występowaniem małych gospodarstw rodzinnych, często skupionych na konkretnych uznawanych produktach lokalnych (ChNP) — na przykład czerwone wino Moscato di Trani

i oliwa z pierwszego tłoczenia Terra di Bari.

Tworząc projekt swojej lokalnej strategii rozwoju na lata 2007–2013, LGD Ponte Lama określiła **poprawę łańcuchów jakości** typowych lokalnych produktów wysokiej jakości mianem głównego potencjału intensywniejszego rozwoju gospodarczego i silniejszej tożsamości lokalnej wśród populacji. Tworzenie krótkich łańcuchów dostaw i sprzedaż bezpośrednia były postrzegane jako kluczowe aspekty promowania tych produktów.

Latem 2011 r. ogłoszono przetarg na tworzenie rybackich lokalnych grup działania (RLGD). Sektor rybacki składa się głównie z małych przedsiębiorców i RLGD stwierdziła, że rybacy byli mniej przyzwyczajeni do podejść promujących uczestnictwo w rozwoju

lokalnym i sektorowym niż rolnicy. Podjęto pracę w grupach złożonych z czterech do sześciu osób, aby zachęcić rybaków do bardziej otwartego wyrażania swoich opinii.

Praca na rzecz pełnego zrozumienia problemów i potrzeb rybaków dała do zrozumienia, że praktyka sprzedaży bezpośredniej wśród rybaków praktycznie nie istniała: większość z nich opierała się prawie wyłącznie na tradycyjnych drogach dotarcia do sprzedawców detalicznych.

NOWY POMYSŁ, WSPÓLNA WIZJA

Nieformalne interakcje między LGD i RLGD zaczęły powstawać wkrótce po stworzeniu RLGD, często podczas wydarzeń lokalnych lub spotkań. W początkowym

okresie współpracy RLGD polegały na pozytywnym wizerunku, i doświadczeniu LGD, które przyciągały interesariuszy.

Personel obydwu grup zaczął doceniać możliwość wykorzystania silnej synergii pomiędzy sektorami rolnictwa i rybołówstwa na tym obszarze. Zyskiwano coraz większą świadomość, że podejście sektorowe już nie wystarcza, aby usunąć ograniczenia dla konkurencyjności terytorium, na którym działają.

” *To, że wraz z RLGD Terre di Mare byliśmy na naszym pierwszym etapie planowania i budowania zdolności, pomogło nam zachować większą otwartość... Bycie na wczesnym etapie pomogło nam wspólnie pracować nad osiągnięciem silniejszej masy krytycznej zdolnej do wywarcia wpływu na terytorium* ”



Nadia Di Liddo
Specjalista ds. komunikacji,
LGD Ponte Lama

Biorąc pod uwagę wyzwania, opracowanie Planu Rozwoju Obszarów Nabrzeżnych RLGD zajęło stosunkowo dużo czasu. W tym okresie kontakty między LGD a RLGD zacieśniały się.

Obydwa organy **dzieliły się swoimi strategiami rozwoju** i zaczęły dostrzegać znaczne podobieństwa pomiędzy nimi. Co istotne, obydwie strategie dostrzegały, że głównymi środkami do zrównoważonego rozwoju ich sektora jest budowa silnej tożsamości społecznej i gospodarczej skupionej na najwyższej jakości produktach z danego obszaru.

To skłoniło ich do rozważenia **lepiej skonstruowanej współpracy** na rzecz podniesienia wartości lokalnej żywności ekologicznej i rybackich ławców produkcji, co umożliwiło zwiększenie roli producentów. Konkretnym celem była analiza wspólnych i uzupełniających się podejść do wspierania sprzedaży bezpośredniej przez lokalnych producentów — czy to z sektora rolnictwa, czy rybołówstwa.

WSPÓLNE PODEJŚCIE

LGD Ponte Lama i RLGD Terre di Mare rozpoczęły współpracę nad wdrożeniem **wspólnych spotkań z lokalnymi interesariuszami**, aby lepiej zrozumieć ich potrzeby i zaplanować strategię na lata 2014–2020. Oczywiście podczas pierwszych wydarzeń LGD odgrywała główną rolę, ponieważ miała już zaplanowane wydarzenia, natomiast RLGD uzyskała zgodę na swoją strategię i program później.

Obydwie struktury zgodziły się na stworzenie **wspólnego wizerunku marki** i formatu działania, aby zwiększyć swoją widoczność i usprawnić proces angażowania podmiotów społecznych i gospodarczych. Zorganizowały wspólne akcje informacyjne i podnoszące świadomość, aby promować lokalnych producentów i potencjał rynków lokalnych i regionalnych.

Co najważniejsze, ustaliły **wspólny plan finansowania** szerokiego wachlarza inicjatyw i projektów, zwłaszcza budowania zdolności i działań w ramach współpracy, zgodnie z potencjałem i ograniczeniami wyznaczanymi przez odpowiednie fundusze strukturalne. Celem było wspieranie wizji i dostarczanie narzędzi zapewniających masę krytyczną dla osiągnięcia wspólnych celów.

” *Nie poprzestaliśmy na etykietach i standardach biurowych: skupiliśmy się na konkretnym rozwoju naszego terytorium* ”



Angelo Farinola
Dyrektor, RLGD Terre di Mare

INICJATYWY SPRZEDAŻY BEZPOŚREDNIEJ

Partnerstwo LGD-RLGD wprowadziło serię specjalnych inicjatyw w celu promowania sprzedaży bezpośredniej przez producentów, aby zrealizować wspólne ambicje strategiczne dotyczące promowania lokalnego rozwoju gospodarczego w oparciu o jakość produktów lokalnych.

Jedną z inicjatyw było wsparcie dla lokalnej sieci przedsiębiorstw producentów surowców (patrz punkt informacyjny „VeDiPuglia”). Inna inicjatywa przewidywała **otwarcie targu oferującego lokalne produkty rolne i rybne** „Dalla Terra al Mare” (Od łądu do morza) w październiku 2014 r.

Targ ten, początkowo działający w trzech miastach, następnie odbywał się raz w tygodniu w Bisceglie. W pierwszych latach na rynku sprzedawało 15–20 producentów — zarówno z sektora rolnego, jak i rybnego — a obecnie ich liczba wzrosła do 30–40 podmiotów. Szacuje się, że pierwszych pięć edycji targu odwiedziło blisko 20 000 osób.

Targ odniósł tak wielki sukces, że jego nazwa stała się wkrótce marką dla szerszego obszaru obejmowanego przez LGD i RLGD. Terytorium przyjęło nazwę, aby lepiej promować swój ogólny wizerunek dla turystów.

Współpraca strategiczna pomiędzy LGD i RLGD doprowadziła również do powstania wiosną 2015 r. punktu informacyjnego w budynku Ponte Lama, który został udostępniony także w Internecie. Celem jest zapewnienie doradztwa i wsparcia w celu rozwiązania wszystkich potencjalnych problemów, jakie rolnicy i rybacy mogą napotkać, stykając się ze sprzedażą bezpośrednią i powiązаныmi kwestiami.

INICJATYWY ZWIĘKSZAJĄCE ŚWIADOMOŚĆ

Kolejne inicjatywy LGD-RLGD skupiały się na wspólnym pogłębianiu świadomości i wychodzeniu naprzeciw firmom i konsumentom w związku z jakością lokalnych produktów. Specjalna inicjatywa dotyczyła **73 przedsiębiorców z sektora restauracyjnego** i zachęcała ich do kupowania od producentów lokalnych uczestniczących w projekcie „VeDiPuglia”.

Inicjatywy bardziej nastawione na kulturę obejmowały „**Laboratori del Gusto**” — warsztaty na temat typowych produktów, podczas których publiczność i studenci kierunków turystycznych gotowali według tradycyjnych przepisów bazujących na lokalnych produktach.

Inna inicjatywa to „**Percorsi Multi-Sensoriali**” (Ścieżki multisensoryczne) — wystawa na temat lokalnej żywności i rzemiosła zorganizowana w historycznym pałacu Bisceglie. Inicjatywa rozpoczęła się niedawno, bo w lutym 2016 r., a już przyciągnęła ponad 2000 gości podczas pierwszych dwóch miesięcy.



© LAG Ponte Lama

Współpraca LGD-RLGD doprowadziła do otwarcia targu lokalnych producentów.

Sieć przedsiębiorstw prowadzących sprzedaż bezpośrednią „VeDiPuglia”

Finansowanie LGD przeznaczono na opracowanie sieci lokalnych producentów surowców z sektora rolnictwa i rybołówstwa oraz platformy internetowej „VeDiPuglia”, aby wesprzeć ich sprzedaż bezpośrednią na rzecz konsumentów i firm.

Giuseppe Povia jest właścicielem 40-letniej firmy produkującej ciasta „Le Deliziose”, którą prowadzi wraz z rodziną. Jest też Prezesem sieci przedsiębiorstw „VeDiPuglia”. Jego firma otrzymała niewielki grant z LGD w okresie programowania na lata 2007–2013.

„Założyliśmy sieć przedsiębiorstw VeDiPuglia w październiku 2015 r. i zrzeszamy obecnie 26 członków z sektorów rolnictwa i rybołówstwa.

Planujemy otwarcie nowych punktów sprzedaży w dużych miastach Północnych Włoch, być może pod wspólną marką”.

„Gdy zostaliśmy członkiem LGD, zrozumieliśmy, że czeka nas długa droga ku poprawie naszych warunków, w tym różne etapy zaangażowania i współpracy. Role LGD i RLGD mają największe znaczenie dla oferowania naszych produktów odbiorcom lokalnym i regionalnym w bardziej rozsądny sposób, i okazało się to bardzo skuteczne”.

„Zdołaliśmy stawić czoła ostatniemu kryzysowi społeczno-gospodarczemu, zwiększając naszą sprzedaż, ponieważ niszowe produkty wysokiej jakości są bardziej odporne w porównaniu ze zwykłymi artykułami. Nasza firma zwiększyła sprzedaż o 20–25 % w ciągu ostatnich ośmiu lat”.

Kampanie zwiększające świadomość wspierają sprzedaż bezpośrednią

Mimmo Facchini jest właścicielem Facchini Pesca, niewielkiego przedsiębiorstwa rybnego, które promuje sprzedaż bezpośrednią ryb za pośrednictwem strony internetowej („Ryby codziennie”) i dedykowanej strony na Facebooku.

W ciągu ostatnich dwóch lat przedsiębiorstwo Mimmo zdołało pozyskać 30–35 % sprzedaży ryb w ramach marketingu bezpośredniego, docierając do klientów bezpośrednio lub łącząc się w niewielkie grupy zakupowe (zazwyczaj skupiające ludzi mieszkających w tym samym budynku).

„Głównym wkładem RLGD i LGD była kompleksowa i innowacyjna kampania informacyjna, zorganizowana po raz pierwszy dla rybaków w Apulii, z udziałem konsumentów, opinii publicznej i decydentów. Znacznie zwiększyła widoczność naszego sektora i jego potencjału dla rynków lokalnych

i regionalnych. Dzięki tej kampanii po raz pierwszy rybacy czuli, że ich potrzeby zyskały należyłą uwagę decydentów”.

Otrzymał nagrodę od europejskiej Sieci obszarów zależnych od rybactwa (FARNET) dla przykładu „Najlepszej praktyki europejskiej” w marcu 2015 r. Ponadto przedsiębiorstwo Mimmo jest pierwszą i jak dotąd jedyną we Włoszech firmą uznawaną przez międzynarodowy program jakości „Friend of the Sea”. Mimmo starannie planuje każdy ruch w ramach swojej działalności biznesowej po należytym rozważeniu wszystkich kwestii.

W przyszłości. Mimmo planuje poszerzyć sprzedaż bezpośrednią świeżych ryb poza regionem: rozpoczął już prowadzenie testów w takich miastach, jak Mediolan, Rzym i Asti. Kolejnym ważnym udoskonaleniem będzie ustanowienie grupy lokalnych rybaków w celu założenia niewielkiego zakładu oczyszczania, aby móc przygotowywać gotowe do zjedzenia i zapakowane ryby do sprzedaży w skali regionalnej i międzyregionalnej.

KLUCZOWE WYNIKI I LEKCJE

Synergie rozkwitły, tworząc sprzężenie zwrotne, zapowiadając ważną cechę nowego okresu programowania: uzupełniające się i wspólne wykorzystanie dwóch funduszy strukturalnych (Europejskiego Funduszu Rolnego na rzecz Rozwoju Obszarów Wiejskich, EFRROW, i Europejskiego Funduszu Morskiego i Rybackiego, EFMR) przy podejściu opartym na finansowaniu z wielu źródeł.

Dzięki wspólnej promocji sprzedaży bezpośredniej wielu producentów w obydwu sektorach woli obecnie sprzedawać swoje produkty w uproszczony sposób — jeden z rybaków powiedział, że całkowicie zaprzestał sprzedaży z udziałem pośredników.

Poza tym wielu producentów zwiększyło swoją aktywność, zgłaszając nowe pomysły i inicjatywy w kontekście ogólnej strategii dla regionu. Kilka gospodarstw i łowisk rozpoczęło współpracę spontanicznie, kupując i sprzedając produkty sobie nawzajem.

Partnerzy projektu przekazują następujące wnioski dla innych: dzielą się strategiami i celami tak wcześnie i otwarcie, jak to możliwe; prowadź otwarty i odpowiedzialny dialog z interesariuszami i uświadamiaj im, że LGD i RLGD reprezentują przede wszystkim mieszkańców danego terytorium.

„Żałujemy tylko jednego: mogliśmy połączyć nasze siły wcześniej...”

Angelo Farinola
Dyrektor, RLGD Terre di Mare



© LAG Ponte Lama

Sprzedaż bezpośrednia prowadzona przez producentów sprzyja wzrostowi sprzedaży i marż.

BLIŻSZE SPOJRZENIE NA... WSPÓŁPRACĘ W RAMACH LEADER

WYWIADY

Harmonizacja współpracy w ramach LEADER we wszystkich PROW

Lucía Martinez

Hiszpańska Jednostka wsparcia krajowej sieci obszarów wiejskich

Lucía Martinez jest członkiem hiszpańskiego zespołu NSU zapewniającego wsparcie regionom Hiszpanii w zakresie rozwijania wymiany informacji i harmonizacji procesów umożliwiających powstawanie większej liczby projektów współpracy międzyregionalnej.



W jaki sposób NSU wspiera współpracę w ramach programu LEADER w Hiszpanii?

Istnieje naturalna chęć rozwijania współpracy w ramach programu LEADER między regionami Hiszpanii, zwłaszcza na obszarach, które stoją w obliczu podobnych problemów lub szans. Zatem wyzwaniem stanowi połączenie tych LGD z takimi samymi interesami tematycznymi, aby ułatwić planowanie potencjalnych projektów współpracy.

Aby wspierać te działania, stworzyliśmy internetową wyszukiwarkę partnerów na stronie KSOW. Ponadto organizujemy wizyty grupowe na obszarach LGD, aby móc dzielić się doświadczeniami i projektami dotyczącymi konkretnych tematów.

Poza tym raz do roku organizujemy krajową imprezę programu LEADER. W 2015 r. impreza ta skupiała się na propozycjach projektów współpracy i mamy nadzieję, że jej skutkiem będzie powstanie licznych projektów.



Jakie są główne przeszkody dla współpracy między regionami?

Największą przeszkodą dla współpracy międzyregionalnej w ramach programu LEADER w Hiszpanii są różne przepisy, kryteria wyboru, budżety, organizacja przetargów i podział obowiązków (między instytucją zarządzającą a LGD) ustanowionych na potrzeby zarządzania podziałem współpracy w ramach

programu LEADER (19.3) w różnych programach rozwoju obszarów wiejskich.

Problem ten, nawet jeśli da się rozwiązać, może dać początek takim barierom, jak różne terminy składania projektów w poszczególnych regionach, różnice w budżetach utrudniające sprawiedliwy podział kosztów/wydatków między partnerów oraz różne kryteria wyboru, które mogą uniemożliwić zatwierdzenie projektu na jednym z planowanych terytoriów.



Co robicie, aby przezwyciężyć te przeszkody?

KSOW powołała specjalną grupę roboczą do spraw współpracy w ramach LEADER, której celem będzie koordynowanie pracy instytucji zarządzających z różnych regionów w zakresie poddziałania 19.3, aby zharmonizować przepisy i zwiększyć szanse realizacji projektów współpracy międzyregionalnej.

Pierwsze spotkanie grupy roboczej odbyło się w listopadzie 2015 r. z udziałem 11 ekspertów kierujących współpracą różnych PROW w ramach LEADER oraz przedstawicieli dwóch krajowych sieci LGD. Uczestnicy spotkania skupili się na potwierdzeniu głównych wyzwań i zbadaniu możliwych rozwiązań.

Na przykład grupa zaproponowała utworzenie ujednoliconego i wspólnego szablonu wniosku. Mamy również nadzieję na opracowanie projektu wytycznych dotyczących funkcjonowania współpracy LEADER między różnymi regionami w Hiszpanii.



Regiony Hiszpanii mają duży apetyt na współpracę w ramach LEADER.

KSOW ma do odegrania ważną rolę. W pierwszej kolejności zaoferowaliśmy zwiększenie i poprawę wymiany informacji między regionami w różnych aspektach współpracy w ramach LEADER, w tym

w zakresie terminów składania wniosków w różnych regionach, stosowania różnych kryteriów wyboru oraz list kosztów niekwalifikowalnych.



Jakie nadzieje wiążesz z przyszłością współpracy między regionami w Hiszpanii?

Oczekujemy powstania w tym okresie sieci interakcji między LGD, a także wśród ekspertów z różnych regionalnych instytucji zarządzających. Pomoże to podnieść poziom zaufania interesariuszy zarówno do kierownictwa, jak i do wyników współpracy osiągniętych w ramach LEADER.

Ostatecznie powinno to przyspieszyć rozwój międzyregionalnych projektów współpracy z korzyścią dla populacji obszarów wiejskich w Hiszpanii.

Alistair Prior

Szkocka Jednostka wsparcia krajowej sieci obszarów wiejskich

Alistair Prior jest dyrektorem jednostki wsparcia sieci oraz zespołu ds. społeczności obszarów wiejskich w szkockiej KSOW. Bierze aktywny udział w dyskusjach z innymi przedstawicielami sieci w Anglii, Irlandii Północnej, Walii i Irlandii, aby budować relacje i tworzyć jednolite procesy ułatwiające współpracę w ramach LEADER w zakresie PROW.



Jakie są główne powody wspierania międzynarodowej współpracy w ramach LEADER?

Dobre pytanie! Niedawno, 12 marca 2016 r., zorganizowaliśmy w ramach tegorocznej krajowej konferencji LEADER spotkanie w kawiarni zachęcające do współpracy — z delegatami wymieniającymi anegdoty na temat dotychczasowych doświadczeń w zakresie współpracy z partnerami ze Szwecji, Polski, Irlandii i Słowenii.

Uczestnicy byli wyraźnie podekscytowani możliwościami, jakie oferuje współpraca

w ramach LEADER ich obszarom LGD. Wszyscy moi rozmówcy zgodzili się, że wykorzystanie różnorodności wiejskich obszarów Europy było absolutnie niezbędne, aby pomóc lokalnym strategiom rozwoju zrealizować swój potencjał. Uczestnicy rozważali możliwości tworzenia sieci po zakończeniu działań finansowanych w ramach programu LEADER.

Po tych rozmowach mam poczucie, że istnieje duża potrzeba wpisania przekształcenia pomysłów na projekty współpracy międzynarodowe. Naszym zadaniem jako jednostki wsparcia sieci jest to umożliwić. Nasza misja to „Połączenie obszarów wiejskich Szkocji”, ale oznacza to, że musimy zrobić jeszcze więcej.



Co mogą zrobić instytucje, aby ułatwić współpracę transgraniczną LGD?

Doświadczenie Szkocji z lat 2007–2013 sugeruje, że LGD nie chciały promować ani wspierać współpracy z uwagi na zbyt duże obciążenie administracyjne. Procedura była po prostu zbyt trudna, a wsparcie małe lub żadne.

Zatem pierwszym kluczowym krokiem w programie na lata 2014–2020 było dla nas wyciągnięcie wniosków z dotychczasowych doświadczeń. Chcieliśmy opracować systemy i wsparcie, aby upewnić się, że doświadczenie LGD dotyczące współpracy jest bardziej pozytywne.

Powołaliśmy grupę roboczą z LGD, aby rozważyć potrzeby. Wyniki pracy tej grupy umieszczone w nowym systemie informatycznym dla programu LEADER w Szkocji obejmowały:

- ramy współpracy LEADER określające nasze (LGD, NSU, instytucja zarządzająca) funkcje i obowiązki;
- dokument podsumowujący dla LGD przedstawiający przykłady udanej współpracy;
- wzór umowy o współpracy między LGD w Szkocji oraz
- wzór międzynarodowej i brytyjskiej umowy o współpracy.



Dlaczego zająłeś się harmonizacją razem z innymi PROW w Zjednoczonym Królestwie i Irlandii?

Ujednolicenie naszych podejść było rzeczą oczywistą dla nas wszystkich — mamy wspólny język i wspólne granice, mamy także bliskie powiązania kulturowe, społeczne i gospodarcze.

Co istotne dla programu LEADER, od 2011 r. zainwestowaliśmy sporo czasu w ramach NSU i instytucji zarządzających, aby zbudować dobre relacje zawodowe, co oznacza, że chęci nie brakowało, zanim na poważnie zaczęliśmy przyglądać się tej kwestii w 2015 r.



Jakie postępy udało się dotychczas osiągnąć?

Jednostki wsparcia sieci i instytucje zarządzające ze wszystkich czterech państw spotkały się w Birmingham (Anglia)

pod koniec 2015 r., aby rozważyć najlepszy rodzaj wsparcia dla współpracy w ramach LEADER. Rozumieliśmy, że musimy uwzględnić zarówno różnice, jak i zbieżności w naszych podejściach. Nie chodziło o wprowadzenie uniwersalnego systemu. Naszą dewizą była „harmonizacja”.

Dostrzegaliśmy także potrzebę aktywnego podejścia do pomysłów i zapewnienia, że razem (jako NSU, LGD i instytucje zarządzające) omawiamy pomysły na projekty, zanim LGD w poszczególnych krajach otrzymują oferty wsparcia przygotowawczego.

Uzgodniliśmy, że wsparcie przygotowawcze na rzecz rozwijania idei współpracy powinno być finansowane w 100% we wszystkich systemach prawnych mających wspólny „Formularz wniosku o przyznanie wsparcia przygotowawczego”.

Ustaliliśmy ponadto, że będziemy kontynuować wymianę informacji po fazie wsparcia przygotowawczego w ramach wspólnie opracowanego szablonu, który umożliwi nam porównanie i przeciwstawienie elementów projektów z każdego z terytoriów oraz znalezienie, na tyle na ile to możliwe, możliwości zharmonizowania podejść w ramach różnych systemów prawnych.

Wreszcie uzgodniliśmy, że potrzebny będzie jeden wspólny wzór „Umowy w sprawie projektu międzynarodowego/międzyterytorialnego” dla Zjednoczonego Królestwa i Irlandii. Odtąd wymieniamy się dokumentacją i postanowiliśmy, że wkrótce znowu się spotkamy — po wdrożeniu wszystkich NSU — aby zakończyć proces tworzenia naszego wspólnego podejścia.



Jakie są Twoje nadzieje i aspiracje dotyczące harmonizacji PROW w przyszłości?

Myślę, że istnieje rzeczywiste pragnienie, aby współpraca w ramach LEADER się udała. Inne NSU zgłaszały się do nas w związku z naszym podejściem. Jednocześnie jesteśmy całkowicie oddani idei uczenia się od innych tego, jak ulepszać to, co dotychczas osiągnęliśmy.

Zastanawiam się również nad nieodkrytymi możliwościami współpracy w innych częściach PROW. Pracowałem wspólnie z osobami z instytucji zarządzającej nad różnymi aspektami działania 16 i zastanawiałem się, jak najlepiej moglibyśmy zastosować zasady współpracy w ramach LEADER do tych działań. Myślę, że znajduje się tam ogromny potencjał...



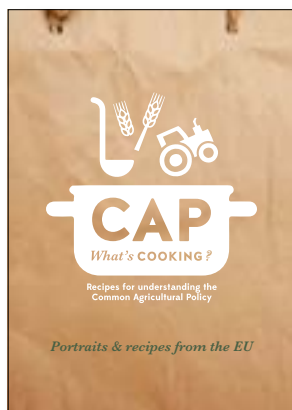
NSU oraz instytucje zarządzające w Wielkiej Brytanii i Irlandii poświęciły czas na budowanie dobrych stosunków pracy.

Książki i inne publikacje

CAP – What's cooking?

Recepty na zrozumienie wspólnej polityki rolnej

Groupe de Bruges, SFYN, CEJA



Książka podsumowuje główne cechy wspólnej polityki rolnej (WPR), ilustrując je studiami przypadków z różnych państw członkowskich i przedstawiając zagadnienie w łatwo przyswajalnej formie skierowanej do szerszej grupy czytelników.

Publikacja zawiera podsumowanie WPR na lata 2014–2020, a także wyjaśnia kwestie dotyczące krótkich łańcuchów dostaw, rolnictwa organicznego, ekologizacji, innowacyjności, niewielkich gospodarstw rolnych, bioróżnorodności, transferu wiedzy i młodych rolników. Każdy z tych aspektów przywoływany jest poprzez przykład dobrej praktyki z państw członkowskich, dzięki czemu ukazywane są sposoby na uczynienie rolnictwa bardziej zrównoważonym i konkurencyjnym.

Książka zawiera opinie ekspertów i interesariuszy WPR na temat nowej polityki i jej implementacji.

Sustainable Agriculture, Forestry and Fisheries in the Bioeconomy: A Challenge for Europe

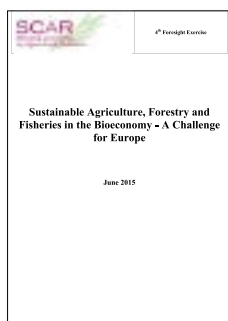
Stały Komitet ds. Badań Naukowych w Dziedzinie Rolnictwa (SCAR)

Publikacja analizuje stan biogospodarki oraz zasady prowadzące do zrównoważonej biogospodarki w Europie. Przede wszystkim rozważa kwestię znaczenia

biogospodarki dla sektorów pierwotnych i próbuje wskazać potencjalne zagrożenia dla produkcji, jak również wpływ na przyszłe programy polityczne.

Obecne ramy polityki europejskiej dla biogospodarki obejmują kilka obszarów polityki, w tym wspólną politykę rolną, jak również ogrom regulacji i strategii dotyczących leśnictwa, rybołówstwa, energii

odnawialnej, klimatu i gospodarki o obiegu zamkniętym. Rozważając wszystkie te obszary, publikacja zaleca, aby badania wspierały biogospodarkę i osiąganie jej licznych celów związanych z bezpieczeństwem żywności, troską o środowisko, niezależnością energetyczną, łagodzeniem zmian klimatu i dostosowywaniem się do nich oraz tworzeniem miejsc pracy.



Revolutionary Solutions for Local Food Systems

AiCARE

Publikacja opisuje praktyki z Europy i całego świata zmierzające do przywrócenia powiązań między rolnictwem i łańcuchami żywności a potrzebami społecznymi.

Uznaje się, że inicjatywy związane z wytwarzaniem żywności i obejmujące rozwiązania techniczne oraz oparte na społeczności w takich obszarach, jak środowisko, wiedza i potrzeby w zakresie dobrostanu, zaowocują „rzeczywistymi innowacjami społecznymi”.



Publikacja podkreśla zaangażowanie szerokiego grona interesariuszy — od rolników po konsumentów — w rozwijanie rozwiązań z zakresu produkcji żywności, zrównoważonych pod względem gospodarczym, środowiskowym i społecznym.

A Strategic Approach to EU Agricultural Research and Innovation

Komisja Europejska, Dyrekcja Generalna ds. Rolnictwa i Rozwoju Obszarów Wiejskich



Publikacja określa obszary priorytetowe dla unijnych badań w dziedzinie rolnictwa oraz innowacji, a także przedstawia główne aspekty ich skutecznej realizacji. Strategia skupia się na lądowej produkcji pierwotnej, skupionej wokół rolnictwa i leśnictwa, a także obejmuje łańcuchy żywnościowe i nieżywnościowe oraz gospodarkę obszarów wiejskich.

Opracowanie podkreśla znaczenie zrównoważonej produkcji pierwotnej i zachęca do wprowadzania innowacji na obszarach wiejskich, które są głównymi priorytetami strategicznym dla badań w UE.

Nakreśla ponadto zagadnienia przekrojowe, w tym: wykorzystanie technologii teleinformatycznych, zapewnienie dostępu do nauki i infrastruktury oraz tworzenie wartości z badań społeczno-gospodarczych. Wreszcie wskazuje kluczowe czynniki umożliwiające realizację celów strategii badawczej.

Climate Action Now

Podsumowanie dla decydentów
2015 r.

Ramowa konwencja Narodów Zjednoczonych w sprawie zmian klimatu

Publikacja wskazuje polityki dobrych praktyk, inicjatywy i działania, które mogą być powielane na poziomie globalnym, aby w znaczny sposób łagodzić skutki zmiany klimatu w okresie poprzedzającym rok 2020.



Analizuje potencjał w takich obszarach jak użytkowanie gruntów, energia odnawialna, wydajność energetyczna i transport w celu ograniczenia emisji gazów cieplarnianych oraz potencjał skalowania i dostosowywania rozwiązań do sytuacji poszczególnych krajów. Jeden rozdział poświęcono możliwościom łagodzenia zmian klimatu przy małych nakładach

finansowych w rolnictwie, leśnictwie oraz użytkowaniu gruntów, w tym przykładom dobrych praktyk na szczeblu krajowym i międzynarodowym.

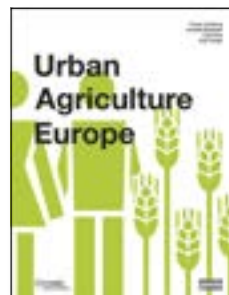
Publikacja kładzie duży nacisk na potencjał międzynarodowych inicjatyw współpracy do wspierania zrównoważonych działań na rzecz klimatu.

ISBN 978-92-9219-163-4

Urban Agriculture Europe

JOVIS wydawca

Książka przedstawia miejskie praktyki rolnicze w całej Europie, przyczyniające się do zrównoważonego i prężnego rozwoju obszarów miejskich oraz tworzenia i utrzymania wielofunkcyjnych krajobrazów miejskich.



Książka określana mianem „pierwszej kompleksowej, interdyscyplinarnej publikacji poświęconej zagadnieniu rolnictwa miejskiego w Europie” ukazuje zarówno tradycyjne, jak

i innowacyjne formy rolnictwa miejskiego z uwzględnieniem aspektów społecznych, ekonomicznych, ekologicznych i planowania przestrzennego.

Książka zawiera analizę roli wspólnej polityki rolnej (WPR) oraz roli i potrzeb obywateli i odpowiednich interesariuszy w rolnictwie miejskim. Przedstawia wypowiedzi zaangażowanych stron oraz porady dla miast i regionów.

ISBN 978-3-86859-371-6

PUBLIKACJE ENRD

Czytając różne publikacje ENRD, na bieżąco zapoznacie się ze wszystkimi najnowszymi wiadomościami, poglądami i zmianami w dziedzinie rozwoju obszarów wiejskich w Europie.

Są one dostępne w zakładce Publikacje na stronie: <https://enrd.ec.europa.eu> zapraszamy również do subskrypcji publikacji poprzez wysłanie wiadomości e mail na adres: subscribe@enrd.eu. Aby uzyskać dodatkowe informacje, należy zwrócić się pod następujący adres: info@enrd.eu.

PRZEGLĄD OBSZARÓW WIEJSKICH UE

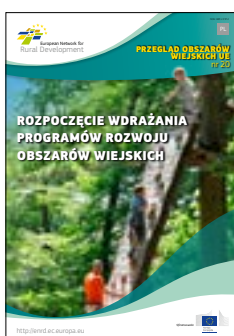
Przegląd obszarów wiejskich UE to główna publikacja tematyczna ENRD. Prezentuje najnowszą wiedzę i wyjaśnienia w konkretnym temacie istotnym z punktu widzenia rozwoju obszarów wiejskich w Europie. Przykładowe zagadnienia to: przedsiębiorczość na obszarach wiejskich, jakość żywności, zmiana klimatu i włączenie społeczne. Magazyn jest wydawany dwa razy w roku w sześciu językach UE (EN, FR, DE, ES, IT i PL).

Nr 21 — Odpowiedzi obszarów wiejskich na wyzwania w Europie



KF-AJ-15-021-EN-C

Nr 20 — Uruchamianie programów rozwoju obszarów wiejskich



KF-AJ-15-020-PL-C

Nr 19 — Zwiększanie zaangażowania interesariuszy



KF-AJ-15-019-PL-C

BROSZURY O PRZYKŁADOWYCH PROJEKTACH EFRROW

ENRD publikuje broszury, w których prezentowane są dobre i interesujące przykłady projektów finansowanych w ramach EFRROW. Każde wydanie zawiera bardziej szczegółowy opis przykładowych projektów, które przyniosły oczekiwane rezultaty, i dotyczy konkretnego zagadnienia z zakresu rozwoju obszarów wiejskich. Broszury mają na celu przedstawienie osiągnięć w ramach EFRROW i zainspirowanie dalszych projektów. Broszury są publikowane w sześciu językach UE (EN, FR, DE, ES, IT i PL).

Priorytety rozwoju obszarów wiejskich na lata 2014–2020



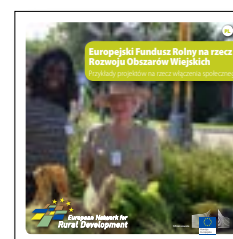
KF-02-15-287-PL-C

Przykłady projektów EFRROW na lata 2007–2013



KF-AK-14-001-EN-C

Włączenie społeczne



K3-AK-13-001-PL-C

JAK OTRZYMAĆ PUBLIKACJE UE

Publikacje bezpłatne:

- jeden egzemplarz:
w EU Bookshop (<http://bookshop.europa.eu>)
- kilka egzemplarzy (lub mapy, plakaty):
w przedstawicielstwach Unii Europejskiej (http://ec.europa.eu/represent_pl.htm)
w delegaturach Unii Europejskiej w krajach poza UE:
(http://eeas.europa.eu/delegations/index_pl.htm)
kontaktując się z Europe Direct (http://europa.eu/eupedirect/index_pl.htm)
lub dzwoniąc pod numer 00 800 6 7 8 9 10 11 (numer bezpłatny w całej UE) (*).

(*) Informacje są udzielane nieodpłatnie, większość połączeń również jest bezpłatna (niektórzy operatorzy, hotele lub telefony publiczne mogą naliczać opłaty).

Publikacje płatne:

- w EU Bookshop (<http://bookshop.europa.eu>)

ENRD on-line

Strona internetowa ENRD



Zapraszamy do wizyty na stronie internetowej ENRD <https://enrd.ec.europa.eu>, na której znajdują się wszystkie potrzebne informacje na temat ENRD i rozwoju obszarów wiejskich w Europie. Można tam znaleźć najnowsze wiadomości i aktualne informacje dotyczące polityki i programów rozwoju obszarów wiejskich w Europie.

Zapraszamy do śledzenia na bieżąco najnowszych publikacji, prac tematycznych i wydarzeń związanych z ENRD.

Media społecznościowe ENRD

Można wybrać spośród kilku dostępnych mediów społecznościowych:

Na profilu ENRD na Facebooku można zapoznać się z przykładowymi praktykami w zakresie rozwoju obszarów wiejskich z całej UE, a także z najnowszymi wiadomościami i tendencjami.



Nagrania wideo dotyczące projektów z zakresu rozwoju obszarów wiejskich i konkretnych zagadnień można obejrzeć **na kanale EURural na YouTube**.

Można śledzić @ENRD_CP na Twitterze, aby być na bieżąco ze zmianami, wiadomościami i wydarzeniami związanymi z polityką rozwoju obszarów wiejskich UE.



Można dołączyć do grupy ENRD na LinkedIn, aby wziąć udział w debatach, wymianie informacji i dyskusjach na temat polityki rozwoju obszarów wiejskich i kwestii związanych z jej wdrażaniem.



ENRD Contact Point
Rue de la Loi/Wetstraat, 38 (bte 4)
1040 Bruxelles/Brussel
BELGIQUE/BELGIË
Tel. +32 2 801 38 00
info@enrd.eu



Urząd Publikacji

<https://enrd.ec.europa.eu>



European Network for
Rural Development