

RURAL CONNECTIONS

EUROPEJSKI MAGAZYN NA TEMAT ROZWOJU OBSZARÓW WIEJSKICH

WIADOMOŚCI I AKTUALNE INFORMACJE

- **AMSTERDAMSKIE FORUM
OBSZARÓW WIEJSKICH**
- **NARZĘDZIA ONLINE I
REZULTATY PRACY**
- **WSPÓŁPRACA
MIĘDZYNARODOWA**

BLIŻSZE SPOJRZENIE NA...

CORK 2.0

ZAGADNIENIA I PERSPEKTYWY DOTYCZĄCE
OBSZARÓW WIEJSKICH

- **PIERWSZE WIEJSKIE
CENTRUM CYFRYZACJI
W IRLANDII**
- **SZWEDZKI PARLAMENT
OBSZARÓW WIEJSKICH**
- **STOSOWANIE „TEORII U”
W PROJEKTACH LEADER**



Europejska Sieć na rzecz Rozwoju Obszarów Wiejskich

Europejska Sieć na rzecz Rozwoju Obszarów Wiejskich (European Network for Rural Development — ENRD) to sieć łącząca zainteresowane strony zaangażowane w rozwój obszarów wiejskich na terytorium Unii Europejskiej. ENRD przyczynia się do skutecznego wdrażania programów rozwoju obszarów wiejskich (PROW) państw członkowskich, wspierając tworzenie i wymianę wiedzy oraz ułatwiając wymianę informacji i współpracę między obszarami wiejskimi w całej Europie.

Każde państwo członkowskie utworzyło krajową sieć obszarów wiejskich (KSOW), która skupia organizacje i organy administracji zaangażowane w rozwój obszarów wiejskich. Na poziomie Unii ENRD wspiera tworzenie sieci kontaktów między takimi krajowymi sieciami obszarów wiejskich, krajowymi administracjami i organizacjami europejskimi.

Więcej informacji na *stronie internetowej ENRD*
(<https://enrd.ec.europa.eu>)

***Europe Direct to serwis, który pomoże Państwu znaleźć odpowiedzi
na pytania dotyczące Unii Europejskiej.***

**Numer bezpłatnej infolinii (*):
00 800 6 7 8 9 10 11**

(*) Informacje są udzielane nieodpłatnie, większość połączeń również jest bezpłatna
(niektórzy operatorzy, hotele lub telefony publiczne mogą naliczać opłaty)

Redaktor naczelny: Matthias Langemeyer, kierownik działu w Dyrekcji Generalnej ds. Rolnictwa i Rozwoju Obszarów Wiejskich Komisji Europejskiej.

Redaktor: Ed Thorpe, kierownik ds. komunikacji, punkt kontaktowy ENRD

Tekst ukończono i oddano do druku w listopad 2016 r. Oryginalną wersję stanowi wersja w języku angielskim.

Więcej informacji o Unii Europejskiej można znaleźć na portalu Europa (<http://europa.eu>).

Luksemburg: Urząd Publikacji Unii Europejskiej, 2016

ISSN 2443-7360 (print)

ISSN 2443-7425 (web)

© Unia Europejska, 2016

Powielanie dozwolone pod warunkiem podania źródła.

Treść niniejszej publikacji niekoniecznie odzwierciedla opinie instytucji Unii Europejskiej.

Tekst niniejszej publikacji służy wyłącznie do celów informacyjnych i nie jest prawnie wiążący.

Wydrukowano we Włoszech

WYDRUKOWANO NA PAPIERZE BIELONYM BEZ UŻYCIA CHLORU CZĄSTECZKOWEGO (ECF)

Można także zamówić jeden bezpłatny egzemplarz drukowany na stronie internetowej EU Bookshop: <http://bookshop.europa.eu>
lub wysyłając wniosek na adres info@enrd.eu

Podziękowania

Dla autorów: Ed Thorpe; Veneta Paneva; Paul Soto; Myles Stiffler; Meisoona Nasralla; Henk Keizer; Manon Martin; Ave Bremse; Staffan Nilsson; Gráinne Dwyer; Marga de Jong; Mireille Groot Koerkamp; Roxana Vilcu.

Układ: Benoit Goossens, Tipik

Fotografia na okładce © Unii Europejskiej

SPIS TREŚCI

3 OD REDAKCJI

WIADOMOŚCI I AKTUALNE INFORMACJE

WIADOMOŚCI DOTYCZĄCE ENRD

- 4 Spotkania KSOW i narzędzia online
- 5 Projekty i praktyka EFRROW
- 5 Broszura prezentująca ENRD w 23 językach!
- 5 Integracja imigrantów oraz uchodźców na obszarach wiejskich Europy
- 5 Wiadomości i wydarzenia z obszarów wiejskich Europy
- 6 Prace tematyczne w zakresie „Inteligentnych i konkurencyjnych obszarów wiejskich”
- 7 LEADER/CLLD
- 8 Grupa Sterująca Europejskich Sieci Obszarów Wiejskich
- 8 Warsztaty ENRD poświęcone Działaniu M16 — Współpraca
- 8 Warsztaty ENRD poświęcone obszarom z ograniczeniami naturalnymi
- 9 Aktualne informacje z Helpdesk ds. Ewaluacji

WIADOMOŚCI DOTYCZĄCE UE

- 10 Instrumenty finansowania rozwoju obszarów wiejskich
- 10 Studia przypadku w dziedzinie gospodarki przestrzennej
- 11 Inteligentna platforma specjalizacyjna na rzecz produktów rolno-spożywczych
- 11 Poradniki i publikacje unijne
- 12 Aktualne informacje z EIP-AGRI

BLIŻSZE SPOJRZENIE NA... CORK 2.0

- 14 Warsztaty
- 18 Proces oparty na uczestnictwie
- 19 Deklaracja Cork 2.0 2016 — w całości
- 23 Perspektywy odnośnie Cork 2.0



ZAGADNIENIA I PERSPEKTYWY DOTYCZĄCE OBSZARÓW WIEJSKICH



- 31** Szukając „Wspólnego Gruntu” dla Europy
Henk Keizer i Manon Martin



- 32** Targi Współpracy Międzynarodowej w Estonii
Ave Bremse



- 34** Szwedzki Parlament Obszarów Wiejskich
Staffan Nilsson



- 36** Centrum Ludgate — cyfryzacja w praktyce
Gráinne Dwyer



- 38** Stosowanie „Teorii U” w projektach LEADER
Marga de Jong i
Mireille Groot Koerkamp



31



32



36

39 KSIĄŻKI I INNE PUBLIKACJE



OD REDAKCJI



Jako obywatel brytyjski zajmujący się rozwojem obszarów wiejskich uważam, że rok 2016 na długo zapadnie w naszą pamięć. Nieustannie wracam myślami do decyzji podjętej przez Wielką Brytanię w referendum w sprawie Brexitu. Równocześnie, podczas dużej europejskiej konferencji poświęconej rozwojowi obszarów wiejskich, ogłoszono nową **„Deklarację z Cork 2.0: Lepsze życie na obszarach wiejskich”** — dokładnie dwadzieścia lat po oryginalnej Deklaracji z Cork ustanawiającej filar rozwoju obszarów wiejskich wspólnej polityki rolnej.

W tym numerze magazynu Rural Connections poświęcamy dużo uwagi przebiegowi Konferencji Cork 2.0, która odbyła się w dniach 5–6 września 2016 r. W artykule **„Cork 2.0 pod lupą”** (str. 13–30) **omawiamy** konferencję, przedstawiamy **główne przesłania z czterech sesji warsztatów** (poświęconych wzrostowi, środowisku, innowacyjności i witalności) oraz prezentujemy **Deklarację Cork 2.0 w całości**.

Ponieważ nasz biuletyn jest ukierunkowany na rozwijanie sieci kontaktów, zależało nam również na uchwyceniu **reakcji uczestników konferencji w Cork**. Na ośmiu stronach zamieściliśmy wypowiedzi 20 różnych uczestników — od komisarza europejskiego po przedstawicieli Krajowych Sieci Obszarów Wiejskich (KSOW) oraz od organizacji rolników po organizacje ekologiczne oraz terytorialne. Doskonale odzwierciedlają one nie tylko charakter Konferencji Cork 2.0, ale również opinie, nadzieje i oczekiwania różnych osób dotyczące roli Deklaracji w przyszłej polityce rozwoju obszarów wiejskich w Europie.

W naszym cyklicznym artykule **„Problemy i perspektywy wsi”** (str. 31–38) prezentujemy kolejne historie rozwoju obszarów wiejskich. W tym wydaniu magazynu przeczytacie o estońskim wydarzeniu poświęconym **współpracy międzynarodowej**, powiększającej się europejskiej sieci **wiejskich artystów**, szwedzkim **Parlamencie Obszarów Wiejskich**, potencjale wsparcia bazującego na uczestnictwie, jaki niesie ze sobą wdrożenie **Teorii U** w Holandii, a także pierwszym w historii **centrum wsi** w Irlandii.

Na koniec przypominamy, że pierwszy rozdział magazynu jest poświęcony **„Nowościom i aktualnościom”** (str. 4–12). Znajdziecie w nim informacje o niedawnych europejskich spotkaniach KSOW, najnowsze wydarzenia, rezultaty prac tematycznych oraz narzędzia online dostarczone przez Punkt Kontaktowy ENRD, relacje i podsumowania realizacji projektów oraz działań instytucji na terenie Europy, a także aktualności z Europejskiego Biura Pomocy ds. Ewaluacji Rozwoju Obszarów Wiejskich oraz Punktu Obsługi EIP-AGRI.

Najbliższa przyszłość przyniesie nam jak zawsze mnóstwo nowych możliwości oraz wyzwań. Dziś, bardziej niż kiedykolwiek, uważam, że niezbędne są rozmowy o dzielących nas różnicach, praca nad wzajemnym zrozumieniem i dostrzeganie zalet wspólnego działania. Cytując jednego z uczestników konferencji w Cork, „jeśli nie będziemy współpracować na rzecz przyszłości obszarów wiejskich Europy, będziemy zgubieni — nikt nas nie wysłucha!”.

Ed Thorpe

kierownik ds. komunikacji, Punkt Kontaktowy ENRD
editor@enrd.eu

WIADOMOŚCI I AKTUALNE INFORMACJE

WIADOMOŚCI DOTYCZĄCE ENRD

V Spotkanie KSOW i Amsterdamskie Forum Obszarów Wiejskich

V Spotkanie Krajowych Sieci Obszarów Wiejskich (KSOW) w latach 2014–2020 odbyło się podczas Amsterdamskiego Forum Obszarów Wiejskich w dniach 11–12 maja 2016. Głównym tematem tego wydarzenia była potencjalna rola sztuki i kultury w stymulowaniu rozwoju europejskiej wsi. Około 150 uczestników — w tym specjaliści w dziedzinie sieci kontaktów obszarów

wiejskich, przedsiębiorcy, decydenci, naukowcy i artyści — wzięło udział w ponad 20 warsztatach, dzieląc się swoją wiedzą i pomysłami. Wśród atrakcji były także wycieczki rowerowe do miejsc realizacji lokalnych projektów oraz degustacja mleka. Artyści i inni twórcy mieli okazję do zaprezentowania swoich prac na obszarach wiejskich — od pokazów świetlnych po

budowanie społeczności, od instalacji artystycznych po zapisy lokalnej historii. W swoim jednoosobowym występie opartym na wywiadach z hodowcami, producentami karmy i bankierami (zob. zdjęcie) wykonawca Lucas de Man ujął realia życia hodowcy świń. Uczestnicy wydarzeń podkreślali szczególne znaczenie sztuki i kultury dla przełamywania barier między rolnictwem a naturą, miastem a wsią, producentem a konsumentem. Taka działalność może zaowocować nowymi sposobami myślenia i postrzegania obszarów wiejskich.

W ramach wydarzenia zorganizowanego przez Holenderską Krajową Sieć Obszarów Wiejskich przy współpracy z Punktem Kontaktowym ENRD odbyło się spotkanie KSOW poświęcone roli sieci w promowaniu podobnych działań. Wysłano takie pomysły jak pokazywanie inspirujących przykładów, kontaktowanie się z decydentami zarówno w sferze kultury, jak i rozwoju obszarów wiejskich, a także rozwijanie silnego potencjału Lokalnych Grup Działania (LGD) LEADER w kierunku aktywności w dziedzinie kultury i sztuki.



© Stichting Nieuwe Helden

Narzędzia KSOW online

Punkt Kontaktowy ENRD udostępnił **Zestaw narzędzi KSOW** składający się z szeregu materiałów wspomagających Jednostki Wsparcia Sieci (JWS) w osiąganiu kluczowych celów i realizowaniu najważniejszych zadań sieci obszarów wiejskich na terenie całej Europy.

Materiały w dużej mierze opierają się na doświadczeniu istniejących KSOW i zostały pogrupowane w zagadnienia dzielące się na kategorie: „prowadzenie KSOW”, „cele KSOW” oraz „zadania KSOW”. Wśród opublikowanych materiałów znalazły się dobre praktyki metodologiczne, istotne rezultaty organizowanych wydarzeń oraz artykuły z publikacji ENRD.

Dostępne są także **Profile KSOW** online zawierające kluczowe informacje na temat struktury i funkcjonowania KSOW. Profile składają się z sekcji dotyczących głównych celów KSOW, członkostwa, zarządzania, budżetu oraz działań w ramach komunikacji i samooceny.

VI Spotkanie KSOW: Od potrzeb do działań

VI Spotkanie KSOW w latach 2014–2020 odbyło się w dniach 8–9 listopada 2016 r. w słowackiej miejscowości Senec. Przedstawiciele 19 sieci KSOW spotkali się, by omówić sposoby ulepszania obustronnej wymiany wiedzy oraz informacji między organizacjami na poziomie krajowym i europejskim, a także przedyskutować kwestię sprawnej łączności między krajowymi i regionalnymi sieciami a lokalnymi interesariuszami.

Uczestnicy dzielili się najświeższymi przemyśleniami na temat struktury i roli KSOW, stymulowania innowacyjności w państwach członkowskich UE oraz pomiędzy nimi, a także sposobów aktywnego realizowania Deklaracji Cork 2.0.

i DALSZE INFORMACJE

Więcej informacji można znaleźć w sekcji „Sieciowanie” na stronie ENRD.

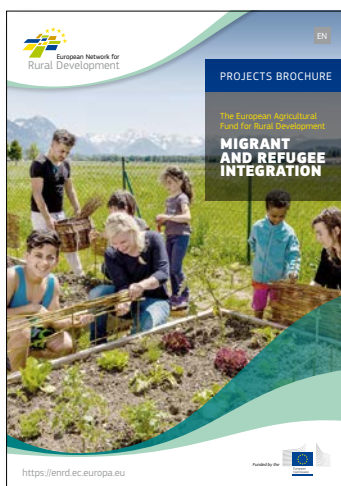
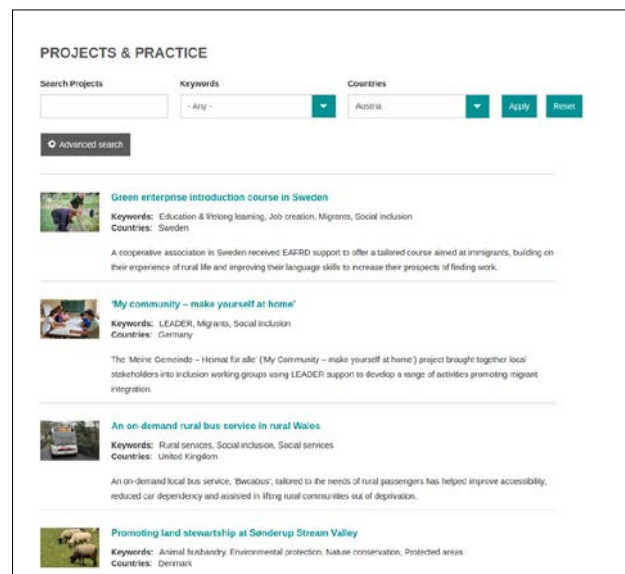
WIADOMOŚCI I AKTUALNE INFORMACJE

Projekty i praktyka EFRROW

Zapraszamy do przeglądania bazy projektów dostępnej w sekcji „Projekty i praktyka” na stronie ENRD — to wspaniałe źródło inspirujących przykładów rozwijania obszarów wiejskich na terenie całej Europy.

Projekty zawarte w bazie można wyszukiwać według państw członkowskich UE, słów kluczowych oraz treści. Wszystkie projekty zostały sfinansowane z Europejskiego Funduszu Rolnego na rzecz Rozwoju Obszarów Wiejskich (EFRROW).

Baza ma na celu zachęcić do dzielenia się sprawdzonymi podejściami oraz dostarczać inspiracji do opracowywania coraz lepszych koncepcji. Chcesz się podzielić przykładem dobrego projektu w ramach EFRROW z resztą Europy? Skontaktuj się z nami pod adresem info@enrd.eu.



Integracja imigrantów oraz uchodźców na obszarach wiejskich Europy

Przeczytaj i pomóż rozpowszechniać najnowszą Broszurę na temat przykładów projektów zrealizowanych w ramach EFRROW dotyczącą „Integracji imigrantów oraz uchodźców” na obszarach wiejskich Europy.

W najnowszym wydaniu analizujemy, w jaki sposób jednostki oraz społeczności na obszarach wiejskich korzystają ze wsparcia EFRROW, aby pozytywnie odpowiadać na wyzwania i możliwości związane z niedawnym napływem imigrantów i uchodźców do Unii Europejskiej.

Broszura wiąże się z szerszą działalnością tematyczną Punktu Kontaktowego ENRD na polu integracji społecznej. Można ją pobrać w sekcji „Publikacje” na stronie ENRD.

DODATKOWE INFORMACJE

Zapraszamy również do odwiedzania sekcji „Prace tematyczne ENRD”.

Broszura prezentująca ENRD w 23 językach!

Przeczytaj polską wersję językową broszury prezentującej ENRD i przekaz ją innym osobom zainteresowanym rozwojem obszarów wiejskich.

Szesnastostronicowa broszura zawiera wstęp do polityki oraz celów rozwoju obszarów wiejskich Unii Europejskiej oraz wyjaśnia, w jaki sposób sieciowanie za pośrednictwem ENRD pozwala osiągnąć najlepsze możliwe rezultaty na poziomie lokalnym.

Broszura jest już dostępna do pobrania w 23 językach europejskich w części „W skrócie” na stronie ENRD w zakładce „Informacje na temat ENRD”. Istnieje także możliwość zamówienia drukowanych egzemplarzy w celu rozpowszechnienia wśród innych interesariuszy. Prosimy pisać na adres: publication@enrd.eu.



Wiadomości i wydarzenia z obszarów wiejskich Europy

Korzystaj z ulepszonych narzędzi dostępnych na stronie ENRD i bądź na bieżąco z najnowszymi wiadomościami oraz wydarzeniami związanymi z rolnictwem i rozwojem wsi na obszarze całej Europy.

Teraz możesz wyszukiwać informacje na temat zbliżających się wydarzeń krajowych, europejskich i międzynarodowych oraz przeglądać najświeższe wiadomości z sieci obszarów wiejskich, instytucji unijnych oraz organizacji interesariuszy.

Podziel się swoimi nowinami i wydarzeniami z resztą Europy — napisz na adres editor@enrd.eu.

WIADOMOŚCI I AKTUALNE INFORMACJE

Prace tematyczne w zakresie „Inteligentnych i konkurencyjnych obszarów wiejskich”

Grupa tematyczna ENRD na rzecz „Inteligentnych i konkurencyjnych obszarów wiejskich” zrealizowała szereg projektów głównie w dziedzinie priorytetowego zagadnienia łańcuchów dostaw żywności i napojów.

Grupa, w której skład wchodzi przedstawiciele różnych zainteresowanych stron, spotkała się trzykrotnie — po raz pierwszy w listopadzie 2015 r. — postanawiając, że skupi swoje działania na wybranym zagadnieniu. Poniżej opisano główne publikacje i projekty grupy.

BROSZURA PROJEKTÓW EFRROW

Broszura na temat przykładów projektów zrealizowanych w ramach EFRROW poświęcona „Inteligentnym i konkurencyjnym obszarom



wiejskim” zawiera przykłady metod oraz podejść z obszaru całej Europy, dzięki którym osiągnięto rezultaty w następujących dziedzinach:

- szerokopasmowy dostęp do Internetu we wsiach;
- cyfrowy dostęp do rynków;
- modernizacja gospodarstw;
- rozwój rynków;
- dywersyfikacja obszarów wiejskich;
- trwałe społeczności.

Broszura przybliży możliwości, jakie oferują fundusze w ramach Programu

Rozwoju Obszarów Wiejskich (PROW) przeznaczone na wspieranie obszarów wiejskich w stawianiu się inteligentnymi i konkurencyjnymi miejscami życia i pracy.

PRZEGLĄD OBSZARÓW WIEJSKICH UE, NR 22 „INTELIGENTNE I KONKURENCYJNE ŁAŃCUCHY DOSTAW ŻYWNOCI I NAPOJÓW”

22. wydanie Przeglądu Obszarów Wiejskich UE jest poświęcone okazjom do podnoszenia konkurencyjności producentów



pierwotnych poprzez lepszą integrację z łańcuchem dostaw produktów rolno-spożywczych.

Publikacja zapewnia wgląd w możliwości podnoszenia wartości łańcucha dostaw i analizuje obecne okazje rynkowe pod kątem poszerzania rynków wiejskich i uzyskiwania dostępu do rynków miejskich oraz rynku zbytu dla żywności publicznej.

W przeglądzie podkreślono znaczenie strategii wspierających

inteligentniejsze łańcuchy dostaw, odnosząc się do badań oraz Programów Rozwoju Obszarów Wiejskich.

INNE OPRACOWANIA TEMATYCZNE

Wśród innych opracowań tematycznych przygotowanych przez grupę lub na potrzeby jej działalności znalazły się: publikacja wprowadzająca, arkusz informacyjny poświęcony „inteligentnym łańcuchom dostaw produktów rolno-spożywczych”, a także cztery studia przypadków obszarów wiejskich w Estonii, Irlandii, Szkocji (Wielka Brytania) oraz Kraju Basków (Hiszpania).

**SEMINARIUM ENRD**

Zorganizowane 26 maja 2016 r. w Brukseli Seminarium ENRD poświęcone „Inteligentnym i konkurencyjnym obszarom wiejskim” zgromadziło około 70 interesariuszy zaangażowanych w rozwój obszarów wiejskich.

Celem wydarzenia było określenie i uporządkowanie konkretnych działań PROW ukierunkowanych na wspieranie gospodarstw oraz przedsiębiorstw wiejskich w uzyskiwaniu dostępu do rynków wschodzących. W ramach dyskusji omawiano przede wszystkim kwestie współpracy oraz inwestycji, które zwiększają konkurencyjność zrównoważonych wiejskich produktów i usług.

NOWE PODEJŚCIE DO PRZEDSIĘBIORSTW WIEJSKICH

Prace tematyczne ENRD w latach 2016–2017 skupiają się na „Inteligentnych i konkurencyjnych przedsiębiorstwach wiejskich”. Pierwsze spotkanie grupy tematycznej poświęcone temu zagadnieniu miało miejsce w październiku 2016 r. Grupa postanowiła skupić swoje działania na: „odważnych pomysłach i nowych trendach dla przedsiębiorstw wiejskich”, „wspieraniu inteligentnej przedsiębiorczości” oraz „cyfryzacji i teleinformatyce”.

DODATKOWE INFORMACJE

Odwiedź strony poświęcone pracom tematycznym ENRD w witrynie ENRD lub skontaktuj się z nami pod adresem:

smart-competitive@enrd.eu.

WIADOMOŚCI I AKTUALNE INFORMACJE

Prace tematyczne w dziedzinie „Ekologizacji gospodarki obszarów wiejskich”

Grupa tematyczna ENRD na rzecz „Ekologizacji gospodarki obszarów wiejskich” w latach 2015–2016 skupiła swoje działania na „Przechodzeniu na gospodarkę ekologiczną” — rezultaty tych prac są obecnie finalizowane. W latach 2016–2017 grupa skupi się na „Wydajnym gospodarowaniu zasobami”. Bądź na

bieżąco — odwiedzaj strony poświęcone grupom tematycznym ENRD w witrynie ENRD lub skontaktuj się z nami pod adresem: green-economy@enrd.eu. Informacje dotyczące wszystkich tych prac opublikujemy w kolejnym numerze Rural Connections!

LEADER/CLLD

NARZĘDZIA I WYTYCZNE

Punkt Kontaktowy ENRD nieustannie opracowuje przydatne materiały i narzędzia wspomagające zarówno Instytucje Zarządzające, jak i Lokalne Grupy Działania (LGD) w sprawniejszym wdrażaniu podejścia LEADER/CLLD. Wśród najnowszych publikacji znalazły się:

- poradnik dla nowych LGD poświęcony projektowaniu i wdrażaniu skutecznych **Lokalnych Strategii Rozwoju** (LSR);
- praktyczne wytyczne dotyczące **Wariantów Kosztów Uproszczonych** (WKU) w ramach LEADER/CLLD;
- zbiór arkuszy informacyjnych omawiających krajowe i regionalne reguły i procedury **Współpracy w ramach LEADER/CLLD**;
- zbiór często zadawanych pytań (FAQ) związanych z **wdrażaniem i współpracą w ramach LEADER/CLLD**.

Dodatkowo aktualnie przygotowywane narzędzia online ułatwią komunikację i współpracę między LGD a innymi grupami LEADER. Są to:

- **baza LGD** zawierająca dane kontaktowe nowo zatwierdzonych LGD na obszarze całej Europy;
- strona do **wyszukiwania partnerów** zawierająca inicjatywy projektów współpracy w ramach LEADER, która wkrótce zostanie przekształcona w interaktywne narzędzie z opcją wyszukiwania.

WYDARZENIA POŚWIĘCONE WSPÓŁPRACY

Różne wydarzenia na przestrzeni 2016 r. skupiały się na międzynarodowej współpracy w ramach LEADER oraz jej planowaniu i wdrażaniu w latach 2014–2020. Były to:

- Warsztaty ENRD poświęcone Współpracy w ramach LEADER (czerwiec 2016 r.);
- Targi Współpracy Międzynarodowej w ramach LEADER w Estonii (sierpień 2016 r.);
- Wydarzenie LINC 2016 na Węgrzech (wrzesień 2016 r.).

Kluczowymi przesłaniami tych wydarzeń były: potrzeba bardziej zharmonizowanych reguł i uproszczonych procedur oraz lepsza komunikacja w kwestii wytycznych i potencjalnych partnerów w ramach projektów.

ROZWIĄZANIA OD PRAKTYKÓW

Odpowiadając na powszechne zapotrzebowanie, Punkt Kontaktowy ENRD wspiera dedykowaną grupę roboczą praktyków zajmujących się współpracą międzynarodową w ramach LEADER.

Grupa będzie identyfikowała praktyczne możliwości harmonizacji reguł i procedur współpracy międzynarodowej, jak również budowania potencjału wybranych działaczy. Więcej informacji można uzyskać pod adresem leader-clld@enrd.eu.



© LINC 2016

DODATKOWE INFORMACJE

Wszystkie narzędzia są dostępne w sekcji „LEADER/CLLD” na stronie ENRD: http://enrd.ec.europa.eu/leader-clld_pl

Odwiedź także stronę współpracy w ramach LEADER: http://enrd.ec.europa.eu/leader-clld/cooperation_pl, aby zapoznać się z „Wytycznymi dotyczącymi wdrażania współpracy w ramach LEADER w Programach Rozwoju Obszarów Wiejskich w latach 2014–2020” dostępnymi we wszystkich oficjalnych językach UE.

WIADOMOŚCI I AKTUALNE INFORMACJE

Grupa Sterująca Europejskich Sieci Obszarów Wiejskich

Grupa Sterująca ENRD oraz sieci EIP-AGRI spotkały się w czerwcu, a następnie w październiku 2016 r.

Podczas czerwcowego spotkania wysunięto sugestie i zaproponowano priorytety dla istniejących tematycznych grup roboczych ENRD, podkreślając przy tym znaczenie dodatkowych działań w kwestii integracji

społecznej na obszarach wiejskich.

Propozycje dotyczyły również umocnienia działań w ramach budowania potencjału oraz ram samooceny Europejskich Sieci Obszarów Wiejskich.

Tematem październikowego spotkania było wykorzystanie i rozwijanie pozytywnych rezultatów Konferencji i Deklaracji z

Cork 2.0 (zob. str. 13–30) w ramach działań ukierunkowanych na rozwijanie sieci kontaktów. Uczestnicy omówili treść deklaracji i rozważali możliwości jej wdrożenia poprzez działania własne oraz działalność Europejskich Sieci Obszarów Wiejskich.



© ENRD CP, 2016

Warsztaty ENRD poświęcone obszarom z ograniczeniami naturalnymi

W warsztatach ENRD wzięli udział przedstawiciele ok. 80 krajowych i regionalnych Instytucji Zarządzających oraz Agencji Płatniczych, jak również specjaliści z DG AGRI, którzy omówili kwestię klasyfikowania „Obszarów zmagających się z naturalnymi lub innymi obszarami z ograniczeniami naturalnymi lub innymi szczególnymi ograniczeniami” przez władze odpowiedzialne za programy rozwoju obszarów wiejskich.

Przeanalizowano różne podejścia do opracowywania, zatwierdzania i wdrażania nowego systemu klasyfikacji, ze szczególnym uwzględnieniem technik stosowania kryteriów biofizycznych oraz dostrajania, jak również programów płatności.

Warsztaty, które odbyły się w Brukseli w dn. 18 października 2016 r., zostały zorganizowane wspólnie przez DG AGRI i Punkt Kontaktowy ENRD przy współpracy ze Wspólnym Centrum Badawczym przy Komisji Europejskiej.

Warsztaty ENRD poświęcone Działaniu M16 — Współpraca

Warsztaty ENRD zorganizowane w czerwcu 2016 r. były poświęcone możliwościom oferowanym interesariuszom zaangażowanym w rozwój obszarów wiejskich poprzez „Działanie na rzecz współpracy” (M16) w ramach Programów Rozwoju Obszarów Wiejskich, w szczególności w dziedzinach zrównoważonego rozwoju i zmian klimatycznych, konkurencyjności, łańcuchów dostaw żywności oraz integracji społecznej.

Głównym zagadnieniem omawianym podczas warsztatów — które przyciągnęły przedstawicieli krajowych i regionalnych Instytucji Zarządzających oraz Agencji Płatniczych, jak również specjalistów z DG AGRI — były warunki prawne projektów współpracy, problemy dotyczące pomocy państwa oraz określone wyzwania, z jakimi obecnie zmagają się władze odpowiedzialne za programowanie podczas wdrażania działania M16.

W ramach warsztatów odbyły się prezentacje oparte na pierwszych doświadczeniach z okresu wdrożeniowego 2014–2020, które posłużyły do rozpatrzenia pojawiających się problemów.

i DODATKOWE INFORMACJE

Wnioski i prezentacje ze wszystkich wydarzeń są dostępne w sekcji „Poprzednie wydarzenia” na stronie ENRD.

Więcej informacji na temat wcześniejszych oraz przyszłych warsztatów ENRD można uzyskać, pisząc na adres rdp@enrd.eu.

WIADOMOŚCI I AKTUALNE INFORMACJE

AKTUALNE INFORMACJE Z EUROPEJSKIEGO BIURA POMOCY DS. EWALUACJI ROZWOJU OBSZARÓW WIEJSKICH

EUROPEAN
EVALUATION
HELPS
FOR RURAL DEVELOPMENT



EvaluationWorks! Rezultaty osiągnięte w 2015 r. i perspektywy na 2016 r.

EvaluationWORKS! to coroczne wydarzenie organizowane w każdym państwie członkowskim UE przez Europejskie Biuro Pomocy ds. Ewaluacji Rozwoju Obszarów Wiejskich. Wydarzenie jest utworzeniem platformy dla umacniania potencjału oceny wśród interesariuszy zaangażowanych w ocenę rozwoju obszarów wiejskich.

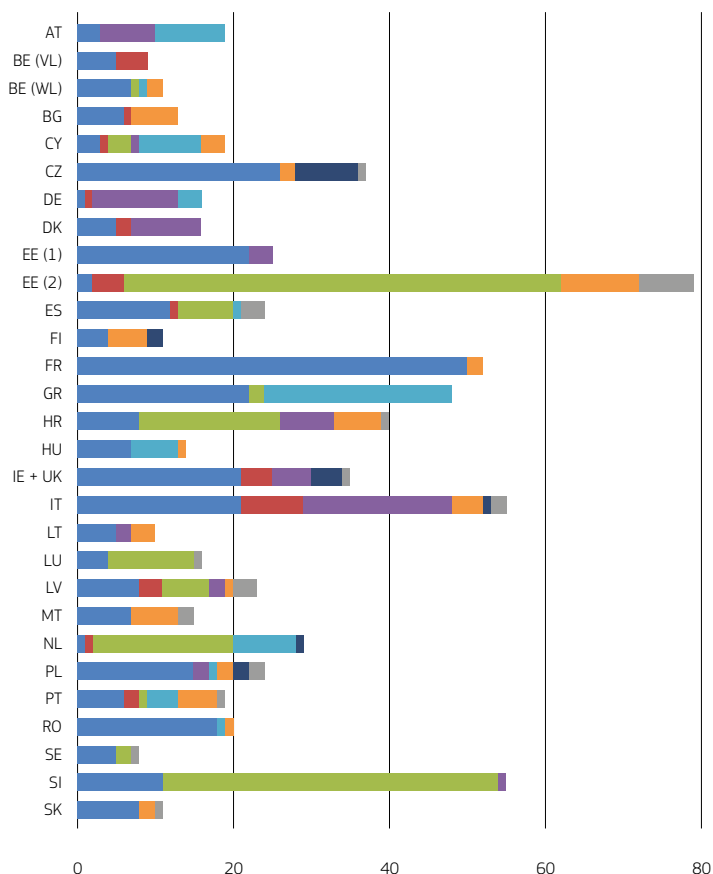
EvaluationWORKS! daje państwom członkowskim oraz interesariuszom możliwość aktywnego uczestnictwa w całym procesie i zapewnia **pełny udział w rezultatach**. Z tego względu wydarzenia są organizowane w **łatwo dostępnych miejscach i prowadzone w lokalnym języku**.

Między październikiem 2015 r. a czerwcem 2016 r. przeprowadzono 29 szkoleń w 28 państwach członkowskich.

- W szkoleniach wzięło udział łącznie 750 uczestników.
- Instytucje Zarządzające oraz Lokalne Grupy Działania stanowią dwie największe grupy uczestników.

Liczba uczestników według ról i według warsztatów

IZ KSOV LGD Oceniający AP Ministerstwo AP Badacze Inni



Uczestnicy wydarzenia podkreślili:

- wzrost wiedzy na temat metod i praktyk oceny;
- różnorodność obecnych interesariuszy;
- wymianę i przenoszenie doświadczeń pomiędzy interesariuszami.

EvaluationWORKS! 2016

Szkolenia 2016 będą oferowane w formacie modułowym w celu dostosowania do potrzeb każdego państwa członkowskiego.

Obecne moduły to:

Moduł 1. Przygotowanie do zgłaszania ocen w rocznych sprawozdaniach z realizacji programu (RSR) składanych w 2017 r.

- Podmoduł 1.1. Ocena i sprawozdawczość w ramach RSR składanych w 2017 r. — jak zrozumieć i wykonać zadanie?
- Podmoduł 1.2. Konkretnie wyzwania związane z oceną i zgłaszaniem w ramach RSR składanych w 2017 r.

Moduł 2. Ocena LEADER/CLLD.

- Podmoduł 2.1. Ocena LEADER/CLLD na poziomie PROW.
- Podmoduł 2.2. Ocena LEADER/CLLD na poziomie lokalnym.

Wydarzenia budujące potencjał organizowane przez Punkt Informacyjny ds. Oceny będą dalej tworzyły **bezpośrednie więzi z interesariuszami zaangażowanymi w ocenę rozwoju obszarów wiejskich**. Przewidziano dalsze wsparcie ukierunkowane na **uzupełnianie braków w wiedzy** wśród interesariuszy w takich dziedzinach, jak RSR, ocena LEADER/CLLD, baza danych operacji, koordynowanie interesariuszy oraz wymiana dobrych praktyk między państwami członkowskimi.

📄 DODATKOWE INFORMACJE

Zapraszamy do sekcji „Ocena” na stronie ENRD — http://enrd.ec.europa.eu/evaluation_pl — zawierającej:

- Informacje o działaniach Europejskiego Punktu Informacyjnego ds. Oceny w dziedzinie budowania potencjału;
- Wydanie 2. (grudzień 2015 r., str. 12) oraz 4. (sierpień 2016 r., str. 6–7) publikacji Rural Evaluation NEWS.

WIADOMOŚCI I AKTUALNE INFORMACJE

WIADOMOŚCI DOTYCZĄCE UE

Instrumenty finansowania rozwoju obszarów wiejskich

Platforma doradcza Fi-compass udostępniła szeroki wachlarz przydatnych materiałów ułatwiających wdrażanie instrumentów finansowania rozwoju rolnictwa i obszarów wiejskich.

- Nowy podręcznik zawiera porady metodologiczne oraz przykłady krok po kroku obrazujące wdrażanie **oceniania ex-ante instrumentów finansowania rolnictwa**;
- Opublikowane przez Komisję Europejską wytyczne przybliżają problematykę

doboru organów wdrażania instrumentów finansowych

z wykorzystaniem europejskich funduszy strukturalnych i inwestycyjnych (ESI);

- Dzięki seminariom i konferencjom zorganizowanym w Madrycie (31 maja), Rzymie (13 czerwca), Warszawie (24 października) i Brukseli (25 listopada) przygotowano zasoby audiowizualne oraz prezentacje zawierające praktyczne doświadczenia z **projektowania i wdrażania instrumentów finansowych**.



© fi-compass

i DODATKOWE INFORMACJE

Zapraszamy na stronę www.fi-compass.eu, gdzie można znaleźć:

- Podręcznik metodologiczny z zakresu wdrażania ocen ex-ante instrumentów finansowania rolnictwa w ramach EFRROW;
- Wytyczne regulacyjne KE: „Wytyczne dla państw członkowskich dotyczące doboru organów wdrażających instrumenty finansowe”;
- Zasoby dotyczące wydarzeń Fi-compass.

Zapraszamy również do lektury sprawozdania Europejskiego Trybunału Obrachunkowego na temat wniosków z wdrażania instrumentów finansowych w latach 2007–2013: <http://eca-publications.eu/special-reports/financial-instruments-19-2016/>.

Studia przypadku w dziedzinie gospodarki przestrzennej

W ramach europejskiego projektu „Pegaz” opublikowano 34 studia przypadku z dziesięciu państw członkowskich UE analizujące zapewnianie dóbr publicznych oraz usług ekosystemowych poprzez rolnictwo i leśnictwo.

Projekt „Pegaz” jest poświęcony innowacyjnemu podejściom do gospodarki przestrzennej, w tym polityce i praktycznym wyzwaniom w rozmaitych kontekstach. Studia przypadku posłużą w przyszłości do określenia cech skutecznego podejścia w dziedzinie terytoriów i łańcuchów dostaw.

Projekt jest finansowany z programu badawczego Komisji Europejskiej „Horizon 2020”, a uczestniczą w nim rozmaici interesariusze — od praktyków po przedstawicieli środowisk naukowych.



**PRZEKSZTAŁCANIE
PODEJŚĆ DO
GOSPODARKI
PRZESTRZENNEJ NA
OBSZARACH WIEJSKICH**



© Pegazus

i DODATKOWE INFORMACJE

<http://pegasus.ieep.eu>

WIADOMOŚCI I AKTUALNE INFORMACJE

Europejski Parlament Obszarów Wiejskich 2017 pozyskuje fundusze

Europejski Parlament Obszarów Wiejskich (EPOW) otrzymał dofinansowanie w wysokości 150 000 euro w ramach programu „Europa dla Obywateli”. Środki zostaną przeznaczone na wspieranie działań w dziedzinie „Zwiększania zaangażowania mieszkańców europejskich wsi” (SPARCE).

Program działania EPOW zostanie usystematyzowany wokół sześciu kluczowych zagadnień Manifestu Obszarów Wiejskich Europy:

- działań społecznych na rzecz podtrzymywania usług wiejskich;
- zapewniania młodym ludziom dobrych warunków bytowych na wsi;
- przyjmowania imigrantów i uchodźców na obszarach wiejskich;
- angażowania i spełniania oczekiwań obywateli społecznie wykluczonych;
- wzmacniania gospodarki obszarów wiejskich;
- zintegrowanego rozwoju obszarów wiejskich.

i DODATKOWE INFORMACJE

<http://europeanruralparliament.com>



Inteligentna platforma specjalizacyjna na rzecz produktów rolno-spożywczych

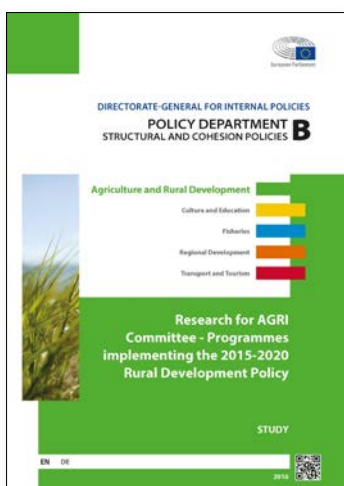
Nowa platforma wprowadzona przez Komisję Europejską ma na celu przyspieszenie przygotowywania projektów wspólnych inwestycji powiązanych z produktami rolno-spożywczymi. Inteligentna platforma specjalizacyjna ma pomagać w generowaniu okazji inwestycyjnych związanych z priorytetami w dziedzinie produktów rolno-spożywczych określonymi przez rządy regionalne i krajowe oraz przyczyniać się do wzrostu konkurencyjności i zrównoważonego charakteru unijnego łańcucha dostaw żywności, uodpornić systemy żywności i w bardziej efektywny sposób rozlokowywać fundusze unijne.

Żeby osiągnąć kluczowe cele, platforma będzie stymulowała i wspierała międzyregionalną współpracę w takich obszarach jak rolnictwo i teleinformatyka, woda, rolnictwo o małej skali oddziaływania, żywność i zdrowie, a także w kwestiach proponowanych przez państwa członkowskie UE oraz same regiony.

i DODATKOWE INFORMACJE

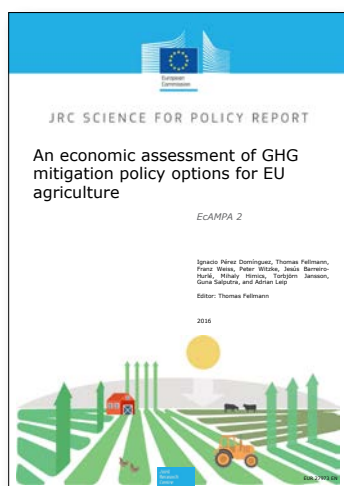
<http://s3platform.jrc.ec.europa.eu/agri-food>

Poradniki i publikacje unijne



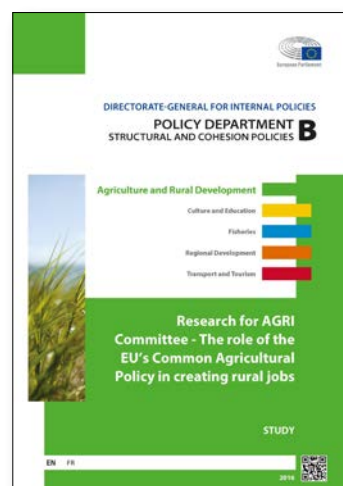
W ramach tego badania przeanalizowano wybory podejmowane przez państwa członkowskie i regiony podczas przygotowywania Programów Rozwoju Obszarów Wiejskich (PROW) na okres 2014–2020 pod względem planowanych wydatków, krajowego i regionalnego współfinansowania oraz uzupełnień.

ISBN 978-92-823-9302-4



Publikacja jest poświęcona zagadnieniu emisji gazów cieplarnianych w sektorze rolnictwa UE oraz możliwościom i kosztom zastosowania przez europejskich rolników technologicznych rozwiązań ograniczających zanieczyszczenia.

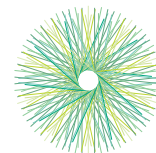
ISBN 978-92-79-59362-8



W badaniu przeanalizowano rolę WPR UE w tworzeniu miejsc pracy na obszarach wiejskich, podkreślając pozytywne skutki Polityki Rozwoju Obszarów Wiejskich oraz dowodząc, że WPR jako całość przyczynia się do podtrzymywania i rozwijania gospodarki obszarów wiejskich.

ISBN 978-92-823-9063-4

WIADOMOŚCI I AKTUALNE INFORMACJE

AKTUALNE INFORMACJE Z
EIP-AGRIeip-agri
AGRICULTURE & INNOVATION

Grupy operacyjne EIP-AGRI już działają!

W kwietniu 2016 r. na obszarze całej Europy działalność rozpoczęło ponad 100 grup operacyjnych (GO), a liczba ta wciąż rośnie. **GO mają pełnić rolę katalizatorów innowacji w dziedzinie rolnictwa i leśnictwa.** Ich praca jest finansowana z krajowych i regionalnych Programów Rozwoju Obszarów Wiejskich UE.

Grupy operacyjne zrzeszają rolników, doradców, naukowców i inne osoby, które wspólnymi siłami opracowują innowacyjne rozwiązania dla problemów trapiących rolników i leśników. By osiągnąć swoje cele, każda GO stara się jak najlepiej wykorzystać wiedzę swoich partnerów, którzy wywodzą się z różnych środowisk i mają różne doświadczenie.

CZY WIESZ, ŻE...

W ramach unijnych Programów Rozwoju Obszarów Wiejskich (2014–2020) ma powstać ponad 3200 GO w 94 państwach i regionach UE.

ZESTAW NARZĘDZI GRUPY
OPERACYJNEJ

Żeby wspomóc proces zakładania grup operacyjnych, partnerstwo EIP-AGRI przygotowało specjalną sekcję na swojej stronie internetowej. Zawiera ona informacje dotyczące wielu istotnych kroków w cyklu życia projektu GO. W miarę wzrostu dostępności informacji na temat aktualnych projektów GO na stronie zamieszczane będą informacje o projektach oraz odnośniki do wszelkich materiałów pomocniczych.

Stworzenie udanej grupy operacyjnej wymaga dobrego innowacyjnego pomysłu, odpowiednich partnerów, solidnego planu i skutecznych metod rozpowszechniania rezultatów. **Nowa broszura EIP-AGRI poświęcona grupom operacyjnym** zawiera aktualności dotyczące dostępnych informacji i wsparcia, jak również przykłady realizowanych projektów GO.



Grupa operacyjna „ENU-Wheat” chce opracować zrównoważony i przyjazny dla środowiska łańcuch wartości pszenicy w Hessen w Niemczech.

PIERWSZE DOŚWIADCZENIA

W kwietniu 2016 r. Punkt Obsługi EIP-AGRI zorganizował **Warsztaty EIP-AGRI pod hasłem „Grupy operacyjne: pierwsze doświadczenia”**. Warsztaty odbyły się w miejscowości Legnaro we Włoszech, a wzięli w nich udział przedstawiciele 11 grup z obszaru całej Europy, którzy przedstawili zagadnienia takie jak: „Nowe podejścia do walki ze szkodnikami” (Austria), „Stodkie ziemniaki jako alternatywa” (Francja)

oraz „Ochrona starych ras zwierząt domowych” (Niemcy).

Punkt Obsługi przygotował ulotkę zawierającą krótkie opisy każdej grupy uczestniczącej w warsztatach, jak również **materiał filmowy poświęcony pierwszym doświadczeniom GO**. Wszystkie te materiały są dostępne za pośrednictwem zestawu narzędzi dla grup operacyjnych dostępnego na stronie EIP-AGRI.



DODATKOWE INFORMACJE

EIP-AGRI Grupy operacyjne zestaw narzędzi

Zapraszamy na stronę EIP-AGRI, gdzie dostępne jest narzędzie online zawierające wszystkie informacje i wytyczne niezbędne do promowania, zakładania, prowadzenia i rozpowszechniania rezultatów grup operacyjnych:

<http://ec.europa.eu/eip/agriculture/en/my-eip-agri/operational-groups>

Przykłady dostępnych materiałów:

- fakty, liczby i ciekawe wykresy;
- informacje dotyczące podstawowych zasad funkcjonowania grup operacyjnych;
- broszura „Grupy operacyjne — aktualności z roku 2016 r.”;
- lista istniejących grup operacyjnych;
- materiał filmowy „Grupy operacyjne — pierwsze doświadczenia”.

BLIŻSZE SPOJRZENIE NA... CORK 2.0

Na początku września ponad 300 interesariuszy zebrało się w Cork w Irlandii w ramach dużej europejskiej konferencji poświęconej rozwojowi obszarów wiejskich.

Wśród uczestników znaleźli się rolnicy i leśnicy, ekologodzy, naukowcy, przedstawiciele instytucji zarządzających PROW, organizacji pozarządowych, Lokalnych Grup Działania i Krajowych Sieci Obszarów Wiejskich, właściciele przedsiębiorstw, doradcy, członkowie Parlamentu Europejskiego, audytorzy oraz urzędnicy Komisji Europejskiej.

Wydarzenie, zorganizowane dokładnie 20 lat po przełomowej europejskiej konferencji uwieńczzonej podpisaniem w 1996 r. „Deklaracji z Cork w sprawie rozwoju obszarów wiejskich”, zostało szybko okrzyknięte mianem „Cork 2.0”.

1996 → 2016

W ciągu ostatnich dwóch dekad świat bardzo się zmienił — nie tylko pod wpływem transformacji, jaką zapoczątkował Internet, nowe technologie oraz globalizacja, ale także w wyniku zmian społeczno-ekonomicznych związanych z nieustannie ewoluującym rynkiem zatrudnienia, wahaniami demograficznymi i kryzysem finansowym oraz imigracyjnym.

Warto też pamiętać, że dzięki polityce rozszerzenia Unia Europejska powiększyła swoje szeregi z 15 do 28 państw członkowskich, zapraszając do swojego grona m.in. wiele krajów z Europy Środkowej i Wschodniej.

Celem konferencji Cork 2.0 była refleksja nad obecnym kształtem naszego świata, a zarazem udział podmiotów związanych z rozwojem obszarów wiejskich w dyskusji nad wyzwaniami i możliwościami, przed którymi stoi europejska wieś, oraz przede wszystkim nad tym, jak na te wyzwania i możliwości zareagować.

Osiągnięty został główny cel tego wydarzenia, jakim było stworzenie Deklaracji z **Cork na miarę nowej ery pod hasłem „Lepsze życie na obszarach wiejskich”**.



„Przybyliśmy do Cork, by uczestniczyć w obszernych dyskusjach zmierzających do utworzenia nowej Deklaracji z Cork godnej swojej poprzedniczki. Konferencja była także okazją dla podmiotów związanych z wsią, by znaleźć wspólny język, którym będą one przemawiać, gdy podejmowane będą polityczne decyzje wpływające na setki milionów Europejczyków na obszarach wiejskich”.

Phil Hogan,
Komisarz UE ds. rolnictwa i rozwoju wsi



INFORMACJE O WYDARZENIU

Tytuł

Cork 2.0: europejska konferencja poświęcona rozwojowi obszarów wiejskich

Data

5–6 września 2016 r.

Miejsce

Cork, Irlandia

Organizatorzy

Komisja Europejska, Dyrekcja Generalna ds. Rolnictwa i Rozwoju Obszarów Wiejskich pod przewodnictwem komisarza Phila Hogana

Uczestnicy

340 podmiotów zaangażowanych w rozwój obszarów wiejskich

Główne cele

Wspólne opracowanie nowej Deklaracji z Cork odzwierciedlającej zmieniające się wyzwania i możliwości w zakresie polityki rozwoju obszarów wiejskich Europy od czasów oryginalnej Deklaracji z Cork z 1996 r.

BLIŻSZE SPOJRZENIE NA... CORK 2.0

Pierwsza sesja warsztatów

Miejsca pracy, wzrost, inwestycje



KLUCZOWE PRZESŁANIA

Zwiększenie zaufania i usprawnienie komunikacji wśród podmiotów związanych z obszarami wiejskimi.

„Zwalczanie mentalności partykularnej” pośród rolników, leśników, ekologów i konsumentów, którzy powinni angażować się w definiowanie potrzeb, osiągalnych rezultatów oraz metod realizacji.

Stymulowanie **lokalnych produktywnych sieci i umacnianie wiejskich łańcuchów wartości** zależnych od preferencji konsumentów (np. zdrowa żywność) oraz zapewnianie sprawiedliwego udziału producentom pierwotnym.

Ułatwianie **cyfryzacji, dostępu do technologii i w szczególności szerokopasmowego dostępu do Internetu**, żeby pomagać gospodarstwom, przedsiębiorstwom rolnym oraz małym i średnim firmom w tworzeniu i utrzymywaniu miejsc pracy na obszarach wiejskich.

Sprawniejsze integrowanie polityki rozwoju obszarów wiejskich z innymi strategiami, które wpływają na dochodowość i miejsca pracy na obszarach wiejskich.

„Przygotowanie gruntu” dla wymiany pokoleń z wykorzystaniem technologii, lepszego wsparcia doradczego oraz przenoszenia wiedzy, jak również dzięki udostępnianiu gruntów młodym ludziom.



WYBRANE TEMATY DYSKUSJI

Zintegrowane łańcuchy wartości Nowe podejście do jakości **Definiowanie rolnictwa i wsi na nowo** **Cyfryzacja rolnictwa** Sieci lokalne i więzi między wsią a miastem **Biogospodarka, produkty uboczne i odpady**

MODERATORZY:
David Lamb, Punkt
Kontaktowy ENRD
Dirk Stockmans,
Komisja Europejska

SPRAWOZDAWCA:
Alan Jagoe, CEJA

REFLEKSJE Z WARSZTATÓW

Producenci powinni dostarczać produkty bezpieczne, **wysokiej jakości** i możliwe do prześledzenia, które odpowiadają na potrzeby społeczeństwa, jednak istotne jest również **skracanie łańcucha informacji**, tak aby konsumenci wiedzieli, co kupują.

Istnieje duży **potencjał dla pozyskiwania wartości** z biogospodarki, produktów ubocznych, odpadów, nieużytków oraz agroturystyki na obszarach wiejskich.

Musimy zmienić schematy myślenia, żeby połączyć wzrost gospodarczy z **dostarczaniem dóbr publicznych oraz rozwiązywaniem problemów społecznych**.

Musimy pokazać, że obszary wiejskie tętnią życiem i oferują **perspektywy oraz przyszłość**.

Musimy przenieść uwagę z kosztów na **wartość inwestowania w obszary wiejskie**.

Musimy lepiej integrować politykę obszarów wiejskich i rolnictwa z ramami strategicznymi.

Druga sesja warsztatów

Środowisko, klimat i wody obszarów wiejskich

KLUCZOWE PRZESŁANIA

Zapewnianie spójności bardziej długofalowych, prostszych i proporcjonalnych pod względem środków kontroli oraz sankcji strategii wpływających na środowisko obszarów wiejskich.

Stymulowanie podejścia o charakterze bardziej terytorialnym, zorientowanego na ludzi i kierowanego lokalnie, a bazującego na dowodach oraz solidnych analizach lokalnych warunków — zawsze dla dobra użytkownika końcowego.

Uświadamianie sobie licznych funkcji gruntów w dostarczaniu ekologicznych dóbr publicznych i angażowanie interesariuszy w innowacyjne metody **motywowania do ekologicznego zarządzania gruntami**.

Lepsze wykorzystywanie wymiaru gospodarczego środowiska na obszarach rolnych i wiejskich, np. w dziedzinie zwiększania wydajności i tworzenia wartości w zakresie środowiska za pośrednictwem rynków.

Podnoszenie świadomości konsumentów w zakresie wartości ekologicznej i zachęcanie ich do płacenia producentom za tę wartość.



KWESTIE PRZEKROJOWE

Przeciwdziałanie zmianom klimatycznym Przystosowywanie się do zmian klimatycznych **Jakość powietrza** Pochłanianie dwutlenku węgla + gospodarowanie glebami **Bioróżnorodność** **Ilość i jakość wody** Efektywne wykorzystanie zasobów Krajobraz i dziedzictwo kulturowe **Funkcje ochronne** **Zdrowa żywność** **Energia** odnawialna **Gospodarka kaskadowa/okrężna** Tworzenie wartości ekologicznej za pośrednictwem rynku Tworzenie miejsc pracy **Wiedza, edukacja, komunikacja**



REFLEKSJE Z WARSZTATÓW

Uznawanie i **zwiększanie ekologicznego wkładu obszarów wiejskich**, np. w formie zrównoważonego zarządzania zasobami naturalnymi, redukcji emisji czy pochłaniania dwutlenku węgla.

Zwiększanie wymiany wiedzy i współpracy, w dziedzinie doradztwa partnerskiego, łączenia porad gospodarczych z ekologicznymi oraz informowania konsumentów, odnośnie bardziej ambitnych podejść.

Wiele zagadnień związanych ze środowiskiem stanowi zarówno bariery, jak i bodźce dla rozwoju obszarów wiejskich. Przykłady to: więź między środowiskiem a gospodarką oraz skutki zmian klimatycznych.

Przezwyciężanie nieufności między interesariuszami, żeby wypełniać lukę klimat–rolnictwo, a także między instytucjami a beneficjentami, w przypadku których istnieje ryzyko podejmowania zachowawczych decyzji.



MODERATORZY:
Zelie Peppiette,
Komisja Europejska
Maciej Krzysztofowicz,
Komisja Europejska

SPRAWOZDAWCA:
Kaley Hart, IEEP

Trzecia sesja warsztatów Innowacyjność



KLUCZOWE PRZESŁANIA

Stawianie **innowacji w centrum reform WPR** oraz całokształtu systemu — na przykład przez dopilnowanie, by inne strategie oraz wsparcie dla produkcji stymulowały zamiast ograniczać innowacyjność.

Zapewnianie infrastruktury, która nie ogranicza innowacji do poziomu projektu, a stymuluje bardziej **strategiczne podejście** do badań oraz innowacji od poziomu unijnego aż po regionalny.

Skuteczniejsze równoważenie długofalowej potrzeby **kreatywności, elastyczności i podejmowania ryzyka** z krótkofalową potrzebą rozliczania z wykorzystanych funduszy publicznych.

Stymulowanie większej jednolitości, spójności oraz jakości europejskiego **Systemu Wiedzy i Innowacji Rolniczej (AKIS)**, co ma kluczowe znaczenie dla przenoszenia wiedzy.

Stymulowanie i umacnianie **wymiany partnerskiej, rozwijania sieci kontaktów oraz współpracy** między różnymi interesariuszami związanymi z innowacjami.



NAJWIĘKSZE PRZESZKODY

Niechęć do podejmowania ryzyka
Krótkowzroczność **Izolacja obszarów wiejskich**
Brak funduszy „Skostnienie”
I filaru **Procedury administracyjne**

REFLEKSJE Z WARSZTATÓW

Nowe technologie, cyfryzacja, robotyzacja itp. oferują duże możliwości w dziedzinie produkcji, ale też pewne ryzyko związane np. z odpowiedzialnością za dane.

Żywność na nowo stała się tematem debaty politycznej i pojawiły się istotne bodźce związane z zapotrzebowaniem np. na zdrową żywność oraz lokalną samowystarczalność.

Interesariusze z **odizolowanych obszarów wiejskich muszą być uwzględniani** w podejściach do realizacji i udostępniania badań oraz innowacji.

Instytuty badawcze odgrywają dużą rolę w dziedzinie innowacji na rzecz rolnictwa, niemniej ważne jest **wypełnianie luki pomiędzy rolnictwem w praktyce a badaniami naukowymi**.

Potrzebujemy **elastyczności administracyjnej opartej na zaufaniu i uczestnictwie**. Jeśli zaangażują się wszyscy interesariusze, audytorom będzie łatwiej określać odpowiedzialność publiczną nawet w przypadku niepowodzenia projektu.

MODERATORZY:

Mark Redman, niezależny ekspert w dziedzinie rozwoju obszarów wiejskich
Margarida Ambar, punkt obsługi EIP-AGRI

SPRAWOZDAWCA:

Jan-Willem van der Schans, Wageningen University (NL)

Czwarta sesja warsztatów

Rentowność i vitalność rolnictwa

KLUCZOWE PRZESŁANIA

Należy kształtować i promować nową tożsamość obszarów wiejskich wokół dynamizmu, jakości, zaufania, działalności na rzecz ogółu społeczeństwa, perspektyw wsi, zdrowia, dobrobytu oraz innowacji.

Potrzebujemy szerszego, **zintegrowanego podejścia do polityki rozwoju obszarów wiejskich i finansowania**, w tym do uwzględniania interesów wsi w innych strategiach. Rozwój obszarów wiejskich nie ogranicza się wyłącznie do WPR.

Należy inwestować w **szerokopasmowy dostęp do Internetu** na obszarach wiejskich, by kształtować środowisko niezbędne z perspektywy **przedsiębiorczości i nowych możliwości**.

Należy **umacniać lokalną demokrację i partnerstwo**, stawiając na pierwszym miejscu lokalną ludność. Podejścia oddolne, takie jak LEADER/CLLD, mogą zaowocować zintegrowanymi i odpowiednio ukierunkowanymi lokalnymi reakcjami.

Należy **wykorzystywać innowacje do stymulowania** nowych możliwości na obszarach wiejskich, np. w dziedzinie upraszczania, instrumentów finansowych i gospodarki społecznej.



WYBRANE TEMATY DISKUSJI

Stosowanie LEADER/CLLD
Promowanie tożsamości wsi
Lokalna demokracja
Tworzenie miejsc pracy Dostęp do usług, infrastruktury i szerokopasmowego Internetu
Perspektywy dla młodych ludzi

REFLEKSJE Z WARSZTATÓW

Żeby na **stałe przyciągać młodych ludzi** do obszarów wiejskich, a równocześnie zapewnić usługi i perspektywy dla starszych pokoleń, potrzebne są skoordynowane działania.

Należy umacniać więzi między **lokalnymi łańcuchami wartości, nowymi potrzebami** konsumentów i rynkiem.

Należy uwzględniać potrzeby wielu drobnych i **samowystarczalnych rolników** oraz najbardziej **zmarginalizowanych i narażonych członków** społeczności wiejskich.

Należy **umacniać partnerstwa lokalno-regionalno-krajowo-unijne oraz sieci** oparte na zaufaniu i współpracy, by sprawniej realizować bardziej strategiczne podejścia i osiągać skuteczność.

Wiele barier, takich jak brak infrastruktury czy możliwości, można **zamienić w perspektywy** poprzez zwiększenie inwestycji i wsparcia.



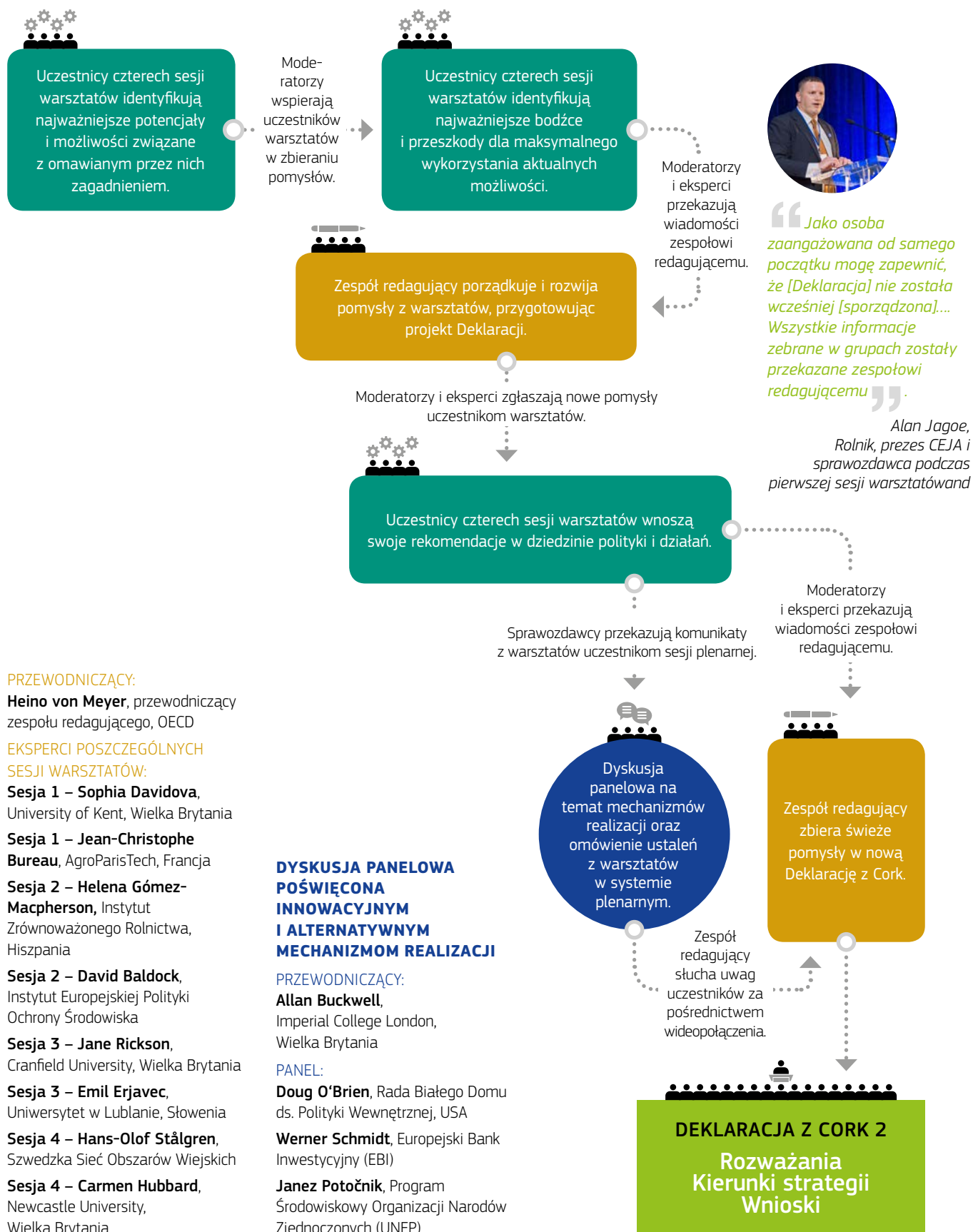
MODERATORZY:

Paul Soto,
Punkt Kontaktowy ENRD
Sari Rannanpää,
niezależny konsultant

SPRAWOZDAWCA:

Randel Länts,
Komitet Regionów

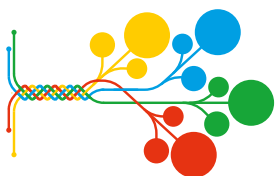
Ustalenia z czterech równoległych sesji warsztatów, a także dyskusje oraz informacje z sesji plenarnych zasiłyły pracę ekspertów z zespołu redagującego, którego zadaniem było przekucie efektów pracy ponad 300 uczestników w nową Deklarację z Cork.



BLIŻSZE SPOJRZENIE NA... CORK 2.0

DEKLARACJA CORK 2.0 2016 — W CAŁOŚCI

„Lepsze życie na obszarach wiejskich”



Względy ogólne

Zgromadziwszy się w Cork, w Irlandii, w dniach 5 i 6 września 2016 r.;

Opierając się na deklaracji z Cork z 1996 r. zatytułowanej „A living countryside” – „Żywotne obszary wiejskie”, opracowanej przez uczestników Europejskiej Konferencji w sprawie Rozwoju Obszarów Wiejskich, która odbyła się w Cork w Irlandii;

Zważywszy na kluczową rolę obszarów i społeczności wiejskich we wdrażaniu celów zrównoważonego rozwoju Organizacji Narodów Zjednoczonych oraz konkluzji 21. dorocznej Konferencji Stron (COP21) Ramowej Konwencji Narodów Zjednoczonych w Sprawie Zmian Klimatu (UNFCCC);

Świadomi gospodarczej, środowiskowej i społecznej różnorodności, która charakteryzuje obszary wiejskie w Europie – będące miejscem zamieszkania dla ponad połowy mieszkańców UE i obejmujące ponad trzy czwarte jej terytorium – oraz roli obszarów wiejskich w zachowaniu różnorodnych, przyrodniczych i kulturowych krajobrazów Europy oraz jej różnorodnego dziedzictwa;

Przekonani, że ośrodki miejskie i obszary wiejskie i ich mieszkańcy korzystają z różnych, ale uzupełniających się dóbr, oraz że ich wzajemne ulepszone powiązania i partnerstwa między nimi są istotnym warunkiem rentowności, efektywności środowiskowej i spójności społecznej Unii jako całości;

Przekonani o wartości zasobów wiejskich w kontekście ich zdolności do oferowania zrównoważonych rozwiązań obecnych i przyszłych wyzwań społecznych, które

dotyczą wszystkich mieszkańców Unii, takich jak zapewnienie bezpiecznych i zrównoważonych źródeł żywności wysokiej jakości, rozwijanie gospodarki o obiegu zamkniętym, rozszerzanie zakresu biogospodarki, wspieranie oszczędnego gospodarowania zasobami, przeciwdziałanie zmianie klimatu i ograniczanie zależności od paliw kopalnych;

Oczekując, że gospodarka i przedsiębiorstwa na obszarach wiejskich będą w coraz większym stopniu korzystały z cyfryzacji oraz z pracowników wiedzy, którzy będą w stanie najlepiej wykorzystać szanse, jakie daje cyfrowa transformacja, oraz zoptymalizować produkcję na obszarach wiejskich w sposób zrównoważony;

Przekonani, że wzrost gospodarczy i zrównoważony rozwój nie wykluczają się wzajemnie i mogą być wspierane przez innowacje dotyczące technologii, praktyk, procesów, kwestii społecznych i organizacyjnych opierające się na badaniach lub na interaktywnym podejściu oddolnym, oraz że przedsiębiorcy na obszarach wiejskich, rolnicy i leśnicy muszą mieć dostęp do takich innowacji;

Zaniepokojeni wyludnianiem się obszarów wiejskich i odpływem młodzieży oraz koniecznością zapewnienia, aby obszary i społeczności wiejskie (tereny wiejskie, gospodarstwa, wsie i małe miasta) pozostawały atrakcyjnym miejscem do życia i pracy poprzez zwiększanie dostępu do usług i możliwości dla mieszkańców tych obszarów oraz wspieranie przedsiębiorczości w

Przekonani,

tradycyjnych dziedzinach związanych z wsią, jak również w nowych sektorach gospodarki; że sektory rolnictwa i leśnictwa mają nadal duże znaczenie dla gospodarki Unii, a ich powiązane łańcuchy wartości są motorem tworzenia miejsc pracy i wzrostu gospodarczego na obszarach wiejskich oraz źródłem pracy i utrzymania dla dziesiątków milionów Europejczyków, w szczególności na obszarach wiejskich i często w odniesieniu do miejsc pracy, których nie da się przenieść;

Świadomi

roli, jaką rolnictwo i leśnictwo odgrywają w kształtowaniu krajobrazu oraz znaczenia rolników i leśników jako gospodarzy terenów wiejskich i głównych dostawców środowiskowych dóbr publicznych oraz usług związanych z różnorodnością biologiczną, glebą, wodą i działaniami w dziedzinie klimatu;

Pomni

potrzeby wyraźnego nacisku na kwestie terytorialne w ramach wspólnej polityki rolnej, działania na zasadzie komplementarności z innymi politykami UE oraz skoncentrowania się na osiągnięciu konkretnych rezultatów dla mieszkańców obszarów wiejskich i całego społeczeństwa;

Zdecydowani

poprawić zintegrowanie inicjatyw lokalnych oraz budowania potencjału wsi z głównym nurtem polityki europejskiej, w szczególności poprzez oddolne strategie rozwoju lokalnego, takie jak LEADER i rozwój lokalny kierowany przez społeczność;

Zdecydowani

zapewnić udział podmiotów zaangażowanych w rozwój obszarów wiejskich i zainteresowanych stron zgodnie z europejskim kodeksem postępowania w zakresie partnerstwa;

zważywszy na

opinię Komitetu Regionów w sprawie innowacji i modernizacji gospodarki wiejskiej, opinię Europejskiego Komitetu Ekonomiczno-Społecznego w sprawie programów rozwoju obszarów wiejskich oraz cenne refleksje innych grup zainteresowanych stron na temat perspektyw rozwoju obszarów wiejskich i rolnictwa;

pewni,

że nastawiona na wyniki wspólna polityka rolna i polityka rozwoju obszarów wiejskich uwzględniająca wzmocnione podejście strategiczne są kluczowymi instrumentami realizacji priorytetów UE;

przekonani

o konieczności przestrzegania zasady pomocniczości oraz uproszczenia i zwiększenia przejrzystości kształtowania polityki;



Kierunki polityki

My, uczestnicy Europejskiej Konferencji w sprawie Rozwoju Obszarów Wiejskich Cork 2.0, oświadczamy, że innowacyjna, zintegrowana i sprzyjająca włączeniu społecznemu polityka rozwoju obszarów wiejskich i polityka rolna w Unii Europejskiej powinna być prowadzona zgodnie z następującymi kierunkami polityki:

PUNKT 1: PROMOWANIE DOBROBYTU NA OBSZARACH WIEJSKICH

Potencjał obszarów wiejskich w zakresie tworzenia innowacyjnych, pluralistycznych i zrównoważonych rozwiązań obecnych i przyszłych wyzwań społecznych, takich jak dobrobyt gospodarczy, bezpieczeństwo żywnościowe, zmiana klimatu, zarządzanie zasobami, włączenie społeczne i integracja migrantów, powinien być bardziej doceniony. Odzwierciedlenie tego faktu w polityce i strategiach Unii powinien umożliwić mechanizm weryfikowania polityki pod względem jej wpływu na obszary wiejskie. Politykę rozwoju obszarów wiejskich i politykę rolną należy kształtować w oparciu o tożsamość i dynamizm obszarów wiejskich poprzez wdrażanie zintegrowanych strategii i podejść wielosektorowych. Powinny one propagować dywersyfikację oraz wspierać przedsiębiorczość, inwestycje, innowacje i zatrudnienie. Polityki te powinny także uwytłuszczać tożsamość obszarów wiejskich i zwiększać zrównoważony charakter, włączenie społeczne oraz rozwój lokalny, a także odporność gospodarstw rolnych i społeczności wiejskich.

PUNKT 2: WZMACNIANIE ŁAŃCUCHÓW WARTOŚCI NA OBSZARACH WIEJSKICH

Polityki Unii powinny skupiać się na zintegrowanym podejściu do rozwoju i wzmocnienia łańcuchów wartości na obszarach wiejskich oraz lokalnych sieci produkcyjnych. Powinny one odzwierciedlać nowe możliwości biznesowe dla rolnictwa, leśnictwa i przedsiębiorstw na obszarach wiejskich, związane z gospodarką o obiegu zamkniętym oraz gospodarką zieloną i wolną od paliw kopalnych. Należy także uwzględnić rosnące obawy konsumentów dotyczące jakości produktów i procesów produkcji, a także zaspokoić popyt na zdrową żywność. Polityki powinny propagować nowe podejścia do pionowej i poziomej integracji, aby zagwarantować uczciwe i przejrzyste stosunki

umowne w łańcuchu dostaw i legalne możliwości organizowania działań zbiorowych rolników. Rolnicy powinni otrzymać skuteczne narzędzia zarządzania ryzykiem.

PUNKT 3: INWESTOWANIE W RENTOWNOŚĆ I ŻYWOTNOŚĆ OBSZARÓW WIEJSKICH

Unijne wsparcie inwestycji na obszarach wiejskich powinno skupiać się na tworzeniu wartości dodanej dla społeczeństwa. Inwestycje w rozwój działalności gospodarczej, usług publicznych i prywatnych, podstawowej infrastruktury i budowania potencjału powinny przyczyniać się do osiągnięcia wspólnych celów UE, w szczególności w odniesieniu do miejsc pracy oraz zielonego wzrostu sprzyjającego włączeniu społecznemu. Powinny one także umożliwiać realizowanie samowystarczalnych inicjatyw wspierających konkurencyjne i zróżnicowane rolnictwo i gospodarkę wiejską. Szczególną uwagę należy zwrócić na pokonanie przepaści cyfrowej i rozwijanie możliwości, jakie oferuje lepsza jakość sieci połączeń i cyfryzacja na obszarach wiejskich. Polityki powinny promować jakość życia na obszarach wiejskich oraz umożliwiać sprostanie aspiracjom młodzieży wiejskiej w zakresie zróżnicowanego i dobrze opłacanego zatrudnienia, jak również ułatwiać wymianę pokoleń. Należy dołożyć starań, by zwiększyć zasięg i zakres finansowania oraz jego efekt dźwigni poprzez tworzenie innowacyjnych instrumentów finansowych. Wsparcie unijne powinno wzmocnić powiązania między obszarami wiejskimi i miejskimi oraz wzajemnie dostosować zrównoważony rozwój obszarów miejskich i wiejskich.

PUNKT 4: OCHRONA ŚRODOWISKA NA OBSZARACH WIEJSKICH

Kluczową rolę w interakcjach między obywatelami a środowiskiem odgrywa gospodarowanie gruntami. Polityki muszą zachęcać do dostarczania środowiskowych dóbr publicznych, w tym do zachowania europejskiego dziedzictwa naturalnego i kulturowego. Dziedzictwo to obejmuje bardzo zróżnicowane siedliska dzikiej fauny i flory oraz walory krajobrazowe, które w dużym stopniu zależą od systemów rolnictwa i leśnictwa. Środki wynagradzania za dostarczanie środowiskowych dóbr i usług publicznych powinny odzwierciedlać różnorodność warunków lokalnych. Wewnętrzna wartość środowiska wiejskiego ma korzystny wpływ na lokalny rozwój gospodarczy, ekoturystykę, zdrowy styl życia, tożsamość i wizerunek żywności, a także na promowanie terenów wiejskich w celach rekreacyjnych.

PUNKT 5: ZARZĄDZANIE ZASOBAMI NATURALNYMI

Odpowiedzią na zwiększoną presję na zasoby naturalne wynikającą z rosnącego zapotrzebowania na żywność, paszę, włókna i biomateriały, muszą być skoordynowane międzysektorowe strategie polityczne. Powinny one zapewnić zrównoważone zarządzanie zasobami naturalnymi, takimi jak woda i gleba, oraz bioróżnorodność, które same są niezbędnymi środkami produkcji rolnej i leśnej. Poprzez odpowiednie działania publiczne i prywatne należy odwrócić trend utraty różnorodności genetycznej oraz zapewnić utrzymanie i zrównoważone wykorzystywanie roślinnych

i zwierzęcych zasobów genetycznych. Istnieje potrzeba rozwinięcia i upowszechnienia innowacyjnych i opartych na wiedzy rozwiązań, które umożliwią zwiększenie produkcji mniejszym nakładem środków, przy jednoczesnym zagwarantowaniu dostępności zasobów naturalnych dla przyszłych pokoleń. Należy opracować skuteczne formy wymiany wiedzy i doradztwa oraz wspierać przyjmowanie dobrze zaprojektowanych systemów gospodarowania gruntami.

PUNKT 6: WSPIERANIE DZIAŁAŃ W DZIEDZINIE KLIMATU

Z uwagi na pilną potrzebę zajęcia się problemem zmiany klimatu zarówno na obszarach wiejskich, jak i miejskich, wsparcie musi być ukierunkowane na wdrażanie skutecznych strategii działań łagodzących i przystosowawczych. Obszary wiejskie oferują znaczne możliwości pochłaniania i składowania dwutlenku węgla. Działania muszą wykraczać poza rozwiązania węglowodopodne – powinny one wspierać należyte zarządzanie substancjami odżywczymi i zwierzętami gospodarskimi. Rolnicy i leśnicy powinni być zachęceni do oferowania usług w dziedzinie klimatu i do zaangażowania w działania przystosowawcze. Należy rozwijać potencjał obszarów wiejskich w zakresie wytwarzania zrównoważonej energii ze źródeł odnawialnych oraz biomateriałów poprzez odpowiednie programy inwestycyjne. Należy priorytetowo potraktować dalszy rozwój gospodarki o obiegu zamkniętym, jak również kaskadowe wykorzystanie biomateriałów.

PUNKT 7: ZWIĘKSZANIE WIEDZY I INNOWACJI

Społeczności wiejskie muszą uczestniczyć w gospodarce opartej na wiedzy, aby w pełni wykorzystać postępy w badaniach i rozwoju. Aby zapewniać korzyści gospodarcze, społeczne i środowiskowe, przedsiębiorstwa na obszarach wiejskich, niezależnie od typu i rozmiaru, w tym rolnicy i leśnicy, muszą mieć dostęp do odpowiednich technologii, najnowocześniejszych sieci połączeń, jak również do nowych narzędzi zarządzania. Fundamentalne znaczenie dla rozwijania niezbędnych umiejętności ma wyraźniejsze ukierunkowanie polityki na innowacje społeczne, uczenie się, kształcenie, doradztwo i szkolenie zawodowe. Działaniom tym powinno towarzyszyć wzmocnienie wzajemnej wymiany, tworzenia sieci i współpracy wśród rolników i przedsiębiorców na obszarach wiejskich. Potrzeby obszarów wiejskich i ich wkład powinny być wyraźnie odzwierciedlone w programie badań w Unii Europejskiej. Przedsiębiorcy, naukowcy, praktycy, placówki edukacyjne, społeczeństwo obywatelskie i władze publiczne muszą ściślej współpracować w celu lepszego wykorzystania możliwości wynikających z postępu naukowego i technologicznego.

PUNKT 8: ULEPSZENIE ZARZĄDZANIA NA OBSZARACH WIEJSKICH

W stosownych przypadkach należy zwiększyć zdolności administracyjne i skuteczność władz lokalnych i regionalnych oraz grup działających w społecznościach lokalnych, poprzez udzielanie pomocy technicznej, szkolenia, współpracę i tworzenia sieci kontaktów. Bazując na sukcesie programu LEADER oraz europejskiego partnerstwa innowacyjnego na rzecz rolnictwa,

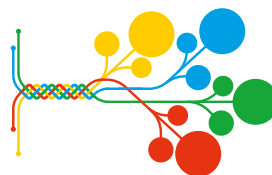
należy rozwijać inicjatywy oddolne i zarządzane lokalnie, aby wykorzystać potencjał obszarów wiejskich. Struktura WPR musi opierać się na wspólnych ramach strategicznych i programowych, które zapewniają ukierunkowanie wszystkich interwencji na wyraźnie określone cele gospodarcze, społeczne i środowiskowe. Powinny one odzwierciedlać potrzeby i aspiracje danego obszaru i respektować zasadę partnerstwa. Zasięg i zakres finansowania oraz jego efekt dźwigni należy zwiększyć poprzez zintensyfikowanie tworzenia instrumentów finansowych i zwiększanie ich wykorzystania. Polityka rozwoju obszarów wiejskich i polityka rolna muszą współgrać z szerszym kontekstem strategii krajowych i regionalnych oraz współdziałać na zasadzie komplementarności i spójności z innymi obszarami polityki.

PUNKT 9: ZWIĘKSZENIE SKUTECZNOŚCI REALIZACJI POLITYKI I JEJ UPROSZCZENIE

Elastyczność kształtowania i realizacji polityki oraz jej lepsze ukierunkowanie są konieczne, ale nie powinny prowadzić do niepotrzebnych komplikacji. Kwestią priorytetową są inicjatywy mające na celu przywrócenie i zwiększenie zaufania zainteresowanych stron. Niezwykle istotne jest dalsze ujednolicanie ram prawnych wspólnej polityki rolnej oraz dalsze upraszczanie wdrażania. Ponadto, aby ograniczyć obciążenia administracyjne dla beneficjentów oraz administracji krajowych i regionalnych, należy rozwijać inteligentne narzędzia i procedury administracyjne. Duże znaczenie ma proporcjonalność wymogów i sankcji. Priorytetowo należy traktować wprowadzanie e-rządzenia w zarządzaniu programami wsparcia oraz szersze stosowanie uproszczonych opcji kosztów. Konieczne jest wzmocnienie zasad pomocniczości i proporcjonalności w ramach dzielonego zarządzania funduszami i w powiązanych z nimi systemach kontroli.

PUNKT 10: POPRAWA SKUTECZNOŚCI I ROZLICZALNOŚCI

Polityki muszą być rozliczalne i dostosowane do celu. Wsparcie publiczne dla rolnictwa i obszarów wiejskich musi podlegać wiarygodnemu systemowi monitorowania i oceny. Powinien on obejmować korzyści z działań i efektywność wydatków oraz oceniać realizację polityki w stosunku do jej celów. Zainteresowane strony muszą uzyskać większą rolę w ocenie skuteczności poprzez partnerskie uczenie się i przeglądy wyników. Obywatele i podatnicy oczekują, że będą informowani o skuteczności i osiągnięciach polityki. Oczekiwania te muszą zostać spełnione.



Wnioski

My, uczestnicy Europejskiej Konferencji w sprawie Rozwoju Obszarów Wiejskich Cork 2.0, apelujemy do decydentów Unii Europejskiej o:

- zwiększenie świadomości społecznej na temat potencjału obszarów i zasobów wiejskich w zakresie rozwiązywania licznych zagadnień gospodarczych, społecznych i środowiskowych oraz wykorzystania możliwości z nich wynikających z korzyścią dla wszystkich obywateli Europy;
- inwestowanie w tożsamość społeczności wiejskich, potencjał wzrostu obszarów wiejskich i zwiększanie ich atrakcyjności jako miejsc do życia i pracy dla obywateli na każdym etapie życia;
- wykorzystanie obecnej dynamiki i dalsze rozwijanie polityki rolnej i polityki rozwoju obszarów wiejskich w kierunku nastawionego na wyniki, prostego i elastycznego podejścia opartego na partnerstwie i odzwierciedlającego cele Unii, jak również lokalne potrzeby i aspiracje;
- systematyczne dokonywanie przeglądów innych polityk makroekonomicznych i sektorowych z punktu widzenia potrzeb obszarów wiejskich, poprzez analizę potencjalnego i rzeczywistego wpływu na perspektywę zatrudnienia, wzrostu i rozwoju na obszarach wiejskich, dobrostan społeczny i stan środowiska obszarów i społeczności wiejskich;
- wsparcie niniejszego 10-punktowego programu i wzięcie pod uwagę opisaną w nim wizji i kierunków polityki w przyszłym rozwoju polityki.

BLIŻSZE SPOJRZENIE NA... CORK 2.0

Perspektywy odnośnie Cork 2.0

**Phil Hogan**

Komisarz UE ds. rolnictwa i rozwoju obszarów wiejskich

„Byłem świadkiem silnego, żarliwego zaangażowania w rozwój naszych wsi. Miejsce konferencji tętniło życiem. Pomysły przepływały swobodnie i były omawiane w duchu uczestnictwa, zaangażowania oraz współpracy. Każdy mógł podzielić się swoim punktem widzenia i uważam, że to właśnie dlatego mamy teraz Deklarację, odnośnie której tak wiele osób może mieć poczucie prawa do współwłasności.

To mocna Deklaracja o bogatej i słusznej treści. Odzwierciedla ona potrzeby i aspiracje społeczności wiejskich i rolniczych oraz wnosi solidne rekomendacje do kwestii rodzaju strategii niezbędnych w celu odblokowania potencjału wsi. Wierzę, że Deklaracja znacznie wzbogaci nadchodzące debaty na temat przyszłości naszej polityki w zakresie rolnictwa i obszarów wiejskich oraz nada jej kierunek. Liczę przy tym na Wasze dalsze zaangażowanie oraz wsparcie, ponieważ musimy zadbać o silną WPR, która będzie spełniała swoje cele, zapewniała możliwość jej rozliczenia i odpowiadała na wyzwania oraz możliwości XXI wieku”.

Zdjęcie © Unii Europejskiej

**Heino von Meyer**Organizacja Współpracy
Gospodarczej i Rozwoju (OECD),
Centrum w Berlinie

„Konferencja była imponującym dowodem kreatywności procesu partycypacyjnego. Pewne zagadnienia powtarzały się — między innymi pozytywny wkład obszarów wiejskich w rozwiązywanie problemów społecznych, kwestie zaufania między interesariuszami oraz odbudowanie tożsamości wsi.

Chcemy «lepszego życia na obszarach wiejskich». Celem jest promowanie dochodowości wsi oraz tworzenie i utrzymywanie większej wartości na obszarach wiejskich. Jednak potrzebny jest również odpowiedni dostęp do usług i podstawowej infrastruktury. Kluczowe znaczenie ma likwidowanie terytorialnej przepaści cyfrowej.

Na rolnikach spoczywa olbrzymia odpowiedzialność za przyjazne dla środowiska gospodarowanie zasobami naturalnymi — bazą produktów, na której polegają. Jednak musimy także płacić rolnikom i leśnikom za dostarczanie ekologicznych dóbr i usług publicznych. Produkcja i konsumpcja muszą stać się zrównoważone, niskoemisyjne i odporne na zmiany klimatyczne.

Żeby umożliwić osiągnięcie tych celów, musimy lepiej skoordynować podmioty, zwiększając wymianę innowacji i wiedzy, oraz usprawnić współpracę, partnerstwo i podejścia oddolne. Musimy ulepszyć naszą politykę i struktury administracyjne, żeby lepiej odzwierciedlić wkład, jaki obszary wiejskie mogą wносить do globalnych rozwiązań oraz terytorialnego oddziaływania innych makrostrategii i strategii sektorowych.

Jednak musimy też pamiętać, że podjęcie działań nie zawsze wymaga czekania na politykę. Zjednoczenie wszystkich podmiotów wcale nie musi wymagać wielu strategii. Czasem polityka nie jest potrzebna, a wystarcza lokalne pobudzenie działań ukierunkowanych na rozwój obszarów wiejskich”.

Zdjęcie © Unii Europejskiej



© Unii Europejskiej

Komisarz Phil Hogan przyjął Deklarację od przewodniczącego zespołu redagującego Heino von Meyera.



„*Nasza wspólna polityka rolna z czasem [od podpisania pierwszej Deklaracji z Cork w 1996 r.] bardzo się rozwinęła. Celem naszych dyskusji na temat przyszłego kształtu WPR powinno być: tworzenie warunków umożliwiających sprawniejsze i bardziej elastyczne reagowanie na wyzwania związane ze środowiskiem i bezpieczeństwem żywności, podnoszeniem wydajności aktualnego zestawu działań dotyczących ekologizacji, a także wspieranie zatrudnienia i zrównoważonego wzrostu obszarów wiejskich ze szczególnym uwzględnieniem małych i średnich przedsiębiorstw*”.

Gabriela Matečná
Minister rolnictwa i rozwoju obszarów wiejskich, Słowacja



Franz Fischler

Były komisarz UE ds. rolnictwa i rozwoju obszarów wiejskich

„Gratulacje. Dzięki Deklaracji z Cork 2.0 możliwa jest zmiana podejścia w ramach unijnej polityki rozwoju obszarów wiejskich z pionowego na poziome. Bliska współpraca licznych interesariuszy, którzy zgromadzili się podczas Konferencji Cork 2.0, sama w sobie jest przesłaniem. Kiedy mieszkańcy wsi są gotowi do wspólnego działania oraz pracy w obrębie europejskich obszarów wiejskich i dla ich dobra, mogą oni wywrzeć ogromny wpływ i pobudzić zmiany niezbędne z perspektywy pomyślnej przyszłości wsi.

W 1996 r. pierwsza Deklaracja z Cork doprowadziła do powstania drugiego filaru w ramach WPR. Zgromadzeni wówczas politycy i eksperci opowiedzieli się za uszczuplaniem dominujących strategii rynkowych i zwiększaniem zasobów finansowych dostępnych na potrzeby inwestowania w obszary wiejskie, ekologicznego rolnictwa i modernizacji rolnictwa. Dla wielu polityków zajmujących się rolnictwem zabrzmiało to jak mała rewolucja.

Dziś, dzięki poziomej polityce rozwoju obszarów wiejskich w roli czynnika dominującego z perspektywy interesów wsi, możemy mówić o następnym rewolucyjnym kroku. Konieczna będzie walka o to nowe podejście, kiedy nadejdzie czas omawiania reformy WPR oraz strategii strukturalnych.

Musimy zachować tożsamość wsi i bogactwo naszych licznych europejskich kultur wiejskich.

Nowa Deklaracja z Cork 2.0 zawiera też w sobie inną zmianę podejścia. Jeśli odejdziemy od sektorowego modelu myślenia, będziemy musieli premiować podejścia systemowe, jak również myślenie inter- i transdyscyplinarne. Będzie to wymagało poważnych zmian w dziedzinie badań, zarządzania i kształtowania polityki.

Pragnę zachęcić wszystkich, którzy będą teraz przygotowywać reformy polityki oraz konkretne środki, by wybrali to nowe podejście”.

Zdjęcie © Unii Europejskiej



Czesław Adam SIEKIERSKI

Posel do PE, przewodniczący Komisji Rolnictwa i Rozwoju Wsi Parlamentu Europejskiego

„W Deklaracji z Cork słusznie przyznano, że rolnictwo i leśnictwo nie ograniczają się wyłącznie do produkcji. Niezwykle istotne jest uświadamianie społeczeństwu oraz europejskim podatnikom przydatności tych sektorów w dziedzinie żywienia, zdrowia, bioróżnorodności, środowiska oraz przede wszystkim bezpieczeństwa żywności, a także w zakresie wytwarzania rozmaitych dóbr publicznych, zasobów i energii odnawialnej przy jednoczesnym pełnieniu ważnych funkcji społecznych i kulturowych, o których często zapominamy.

Niemniej środowisko wiejskie się zmienia. Spadek populacji obszarów wiejskich prowadzi do wzrostu znaczenia maszyn, wyposażenia oraz środków ochrony roślin i pasz. Sektory produkcji potrzebują dostępu do szeregu (profesjonalnych) usług oraz jeszcze bardziej nowoczesnych metod wytwórstwa. To wszystko w znacznym stopniu przyczynia się do rozwoju przemysłu i obszarów wiejskich oraz tworzenia nowych miejsc pracy.

Decyzje podjęte od czasu pierwszej Konferencji z Cork, które miały na celu poszerzenie zasięgu WPR o elementy rozwoju obszarów wiejskich, były właściwym kierunkiem działania. Cork 2.0 jest dalszą inspiracją do tworzenia nowego wymiaru WPR. Mając to na uwadze, Deklaracja słusznie wzywa do «lepszego życia na obszarach wiejskich». Żeby ograniczyć dalszy odpływ populacji z obszarów wiejskich oraz samego rolnictwa, należy podnieść standard życia oraz dochody, zbliżając je do poziomu typowego dla miast i innych sektorów gospodarki”.

Zdjęcie © Unii Europejskiej



Wolfgang Löhe

Federalne Ministerstwo Żywności i Rolnictwa Niemiec

„Konferencja Cork 2.0 zrobiła na mnie ogromne wrażenie. Fascynujące było obserwowanie ponad 300 uczestników z różnych grup, organizacji i państw członkowskich UE żywo angażujących się w opracowanie wspólnego podejścia do przyszłej polityki rozwoju obszarów wiejskich.

Dużą satysfakcję sprawił wszystkim fakt, że Deklaracja Cork 2.0 powstała za sprawą oddolnego procesu partycypacyjnego. Doskonale praca moderatora Heino von Meyera oraz wysiłki jego zespołu redagującego pozwoliły ująć w przełomowej deklaracji bogaty wkład uczestników warsztatów.

Zważywszy na przyszłe wyzwania, Deklaracja z Cork 2.0 podkreśla rosnące znaczenie polityki rozwoju obszarów wiejskich jako priorytetu dla Wspólnej Polityki Rolnej (WPR) i znacznie wykracza poza obecny zakres drugiego filaru WPR. Takie podejście jest ambitne, a zarazem niezbędne do lepszego wykorzystania pełnego potencjału obszarów wiejskich Europy.

Na uwagę zasługuje także wyraźne zobowiązanie dotyczące uproszczonych ram regulacyjnych dla WPR oraz proporcjonalności przy opracowywaniu wymogów i sankcji. To właśnie na tym etapie, z perspektywy organów odpowiedzialnych za wdrażanie EFRROW, zachodzi szczególna potrzeba działania.

Ogólnie rzecz biorąc, Deklaracja zapewnia podwaliny, które pozwolą ożywić nadchodzące negocjacje w sprawie przyszłych wieloletnich ram finansowych oraz kierunku WPR po 2020 r.”.

Zdjęcie © Unii Europejskiej

**Randel Länts**

Komitet Regionów, Rada Miasta
Viljandi, Estonia

„Praca włożona w zebranie wszystkich pomysłów olbrzymiego grona interesariuszy była bardzo profesjonalnie zorganizowana, zaś jej rezultaty — bardzo dobre. Musimy jednak pamiętać, że jest to tylko deklaracja — podstawa do uzgodnienia działań. Wszyscy muszą teraz dbać o to, by realizacja założeń odbywała się na każdym poziomie, w tym rządowym, lokalnym oraz oddolnym.

Potrzebujemy skutecznego uwzględniania interesów wsi w innych politykach oraz większego skupienia na obszarach wiejskich w szerszym ujęciu. Rolnictwo pełni tutaj istotną rolę, jednak to nie wszystko. Jeśli chcemy, by młodzi ludzie wracali do wsi, nie musimy ich przekonywać do bycia rolnikami. Jest wiele nowych perspektyw, na przykład praca na odległość czy działalność na rzecz społeczności.

Nie możemy wywierać nacisków, ale możemy tworzyć odpowiednie środowisko. Na przykład zamykanie urzędów pocztowych to problem nie tylko z perspektywy wysyłania listów. Jeśli chcemy się zajmować handlem internetowym, potrzebujemy sposobu wysyłania paczek. Nie musi to być tradycyjny urząd pocztowy, niemniej potrzebna jest infrastruktura. Niezbędny jest także szerokopasmowy dostęp do Internetu dla wszystkich społeczności wiejskich. Taka inwestycja byłaby łatwa we wdrożeniu.

Z perspektywy obszarów wiejskich najważniejszym jest, by się nie cofać. Musimy znajdować nowe rozwiązania, by na nowo uczynić wsie miejscami atrakcyjnymi do życia i pracy. Proces ten może być kierowany przez społeczność, ale również wspierany przez Komisję”.

Zdjęcie © Unii Europejskiej

**Brendan Burns**

Europejski Komitet
Ekonomiczno-Społeczny (EKES)

„Jeśli chcemy, by nasze obszary wiejskie rozrastały się i rozwijały, a politycy słuchali mieszkańców wsi, musimy działać razem. Rozwój obszarów wiejskich to więcej niż tylko rolnictwo i ochrona środowiska. Liczą się też ludzie i sposoby równoważenia rozwoju społecznego z gospodarczym przy jednoczesnym dbaniu o naturę oraz grunty, na których wszyscy polegamy.

Pierwsza Deklaracja z Cork była apelem do polityków, by zwrócili uwagę na te problemy i dopilnowali traktowania oddalonych, górskich i mniej uprzywilejowanych obszarów Europy na równi z miastami i miasteczkami. Niestety te oczekiwania i możliwości zostały zignorowane.

Teraz, po dwudziestu latach, Cork 2.0 jest bardzo potrzebną rewizją. Daje politykom i obywatelom okazję do odwrócenia tendencji spadkowej i docenienia naszych obszarów wiejskich. Deklaracja pomoże również zachować korzenie historyczne oraz kulturę, które ukształtowały Europę i jej mieszkańców.

Wsie i oddalone obszary stwarzają okazje do cieszenia się jakością życia, jej odkrywania i jej poprawy. Jednak bez ludzi, którzy będą zamieszkiwać na takich ziemiach i je uprawiać, obszary te będą jedynie «parkami rozrywki» dla turystów i ekologów.

Cork 2.0 jest ostrzeżeniem. Musimy wszyscy dołożyć starań, by wdrożyć założenia Deklaracji, jednak będziemy także potrzebować wyraźnego przywództwa ze strony Komisji Europejskiej. Mam nadzieję, że nasi politycy oraz mieszkańcy miast posłuchają i zaczną działać, zanim stracą nie tylko świeżą żywność, którą uprawiamy, ale także swoje własne zwyczaje i wartości”.

Zdjęcie © Unii Europejskiej



© Unii Europejskiej

W ramach warsztatów uczestnicy moderowali i podejmowali dyskusje w małych grupach.



Wszystkie pomysły uczestników warsztatów były rejestrowane w celu ich przekazania zespołowi redagującemu.



Sophia Davidova

Honorowy dyrektor Centrum Europejskich Nauk Rolno-Środowiskowych (CEAS)

„Kiedy poproszono mnie o ujęcie w jednym słowie moich oczekiwań w stosunku do rezultatów Konferencji w Cork, powiedziałam: «wizja». I zrozumiałam, że wizja przyszłości jest osadzona w Deklaracji z Cork 2.0.

Dlaczego ta wizja jest tak ważna?

Przede wszystkim obszary wiejskie są często niedoceniane przez mieszkańców miast. A tymczasem wieś to nie tylko miejsce pracy, zamieszkania i rekreacji. To znacznie więcej. Obszary wiejskie zapewniają funkcje ekosystemu nie tylko na potrzeby ludności wiejskiej, ale i miejskiej. Gospodarki i społeczeństwa wiejskie chronią środowisko naturalne i przyczyniają się do zrównoważonego gospodarowania zasobami naturalnymi — gruntami, lasami i wodami. Deklaracja uznaje potencjał obszarów wiejskich w dziedzinie rozwiązywania globalnych problemów, np. związanych z bezpieczeństwem żywności czy zmianami klimatycznymi.

Po drugie, jak wiemy, duże połacie obszarów wiejskich w UE są zajmowane przez przedsiębiorstwa rolne. Większość z nich to firmy rodzinne. Te rodziny wnoszą olbrzymi wkład w bezpieczeństwo żywności. Za sprawą swojej przedsiębiorczości i elastyczności zwiększają vitalność gospodarki rolnej, a ponadto żywo interesują się długofalową ochroną środowiska. Deklaracja wzywa do wzmacniania łańcuchów wartości, które będą łączyć rolników z leśnikami.

Miałam zaszczyt przyczynić się do wspólnego intelektualnego wkładu w tę wizję”.

Zdjęcie © Unii Europejskiej



David Baldock

Instytut Europejskiej Polityki Ochrony Środowiska (IEEP)

„Podłożem dla nowej Deklaracji jest wspólne poczucie potrzeby ożywienia polityki obszarów wiejskich i obrania nowego kierunku w celu uniknięcia spadku w hierarchii ważności UE oraz cięć budżetowych.

Ponieważ wszystkie grupy związane z interesami wsi były obecne na konferencji i konstruktywnie oraz kreatywnie ze sobą współpracowały, Deklaracja jest dokumentem bardzo szczegółowym, co może utrudniać zrozumienie szerszego obrazu osobom niezaznajomionym z tematyką. Niemniej wielu delegatów zdawało się zgadzać z podsumowaniem Franza Fischlera, który zasugerował, że w przyszłości rozwój obszarów wiejskich powinien stanowić fundament europejskiej polityki wiejskiej i rolnej z uwzględnieniem I filaru jako pojedynczego elementu szerszych i bardziej strategicznych ram.

W słowach wypowiedzianych na temat podnoszenia wydajności i inteligentnego zarządzania w przeciwieństwie do zwykłego upraszczania, podejmowania nowych kwestii, np. problematyki klimatu, cyfryzacji oraz potrzeby kształtowania polityki możliwej do rozliczenia i spełniających swoje cele, da się wyczuć dużą dozę pewności.

Oryginalna Deklaracja z Cork nie została oficjalnie przyjęta przez instytucje unijne, niemniej istotnie przyczyniła się do dalszej ewolucji WPR. Możemy zatem mieć nadzieję, że w miarę rozwoju debaty na temat WPR i wieloletnich ram finansowych po 2020 r. Deklaracja z Cork 2.0 w podobnym stopniu wpłynie na obronę wydatków związanych z polityką wobec obszarów wiejskich w roku 2017 i późniejszych latach”.

Zdjęcie © IEEP

**Kristiina Tammets**

Prezes Europejskiego
Stowarzyszenia LEADER na Rzecz
Rozwoju Obszarów Wiejskich
(ELARD)

„Deklaracja z Cork 2.0 uwydatniła potrzebę stosowania szerszego podejścia do celów gospodarczych, społecznych i ekologicznych. Za sprawą Rozwoju Lokalnego Kierowanego przez Społeczność (CLLD) podejście LEADER zyskało taki właśnie szerszy wymiar w trakcie obecnego okresu programowania. Może to stworzyć rzeczywistą synergię różnych funduszy unijnych, jednak żeby osiągnąć ten cel, musimy dążyć do upraszczania i wzmożonej współpracy między Lokalnymi Grupami Działania (LGD) a stosownymi władzami.

LGD promują na swoich obszarach nowe rozwiązania oraz innowacyjne technologie. Są one bezpośrednio związane z przedsiębiorstwami wiejskimi, samorządami oraz społeczeństwem obywatelskim, dzięki czemu rozwijają potencjał swoich regionów z wykorzystaniem lokalnych zasobów i umiejętności ludzi. Oznacza to, że mogą odpowiedzieć na zawarte w Deklaracji wezwanie do innowacji i większej spójności terytorialnej oraz społecznej.

Doceniamy fakt, że metoda LEADER została uznana w Deklaracji z Cork za dobre narzędzie partnerskie pozwalające usprawniać zarządzanie obszarami wiejskimi. Podejście LEADER doskonale się sprawdziło na przestrzeni ostatnich 25 lat i jest jedynym instrumentem, który sprowadza podejmowanie decyzji w kwestii finansów UE do poziomu lokalnego.

Nowa Deklaracja z Cork daje nam wizję i szeroką platformę. Teraz musimy wspólnie czynić postępy w konkretnych kwestiach, korzystając z podejścia oddolnego. Pomoże nam to wykorzystać pełny potencjał społeczności w dziedzinie wdrażania unijnej polityki rozwoju obszarów wiejskich”.

Zdjęcie © Kristiina Tammets

**Michael Dower**

Współkoordynator Partnerstwa
PREPARE na rzecz Europejskiej
Wsi i Europejskiego Parlamentu
Obszarów Wiejskich

„Byliśmy zadowoleni z konferencji i pragniemy podziękować Heino von Meyerowi wraz z jego zespołem za przygotowanie przekonującej Deklaracji. Popieramy odniesienia do roli organizacji społeczeństwa obywatelskiego i wzruszyły nas obrazy gościnności wobec uchodźców.

Mamy nadzieję, że w następstwie Cork 2.0 przeprowadzone zostaną pełniejsze konsultacje ze społeczeństwem obywatelskim w kwestii przyszłej polityki rozwoju obszarów wiejskich — zarówno „wąskich” (fundusze EFRROW), jak i „szerokich” (fundusze strukturalne i uwzględnianie interesów wsi). Powinny one obejmować potrzeby milionów drobnych rolników, osób społecznie wykluczonych oraz mniejszości etnicznych. Należy też umożliwić udział ludności Bałkanów Zachodnich oraz innych sąsiednich państw UE, na które wpływa polityka UE.

Bardzo martwi nas fakt, że oddzielne, już działające procesy zdają się zagrażać przyszłym finansom i zatrudnieniu w sferze rozwoju obszarów wiejskich. Uwaga, jaką Europa poświęca licznym kryzysom trapiącym UE, nie powinna spychać na boczne tory potrzeb ludności wiejskiej. Dzięki organizacjom ERCA, ELARD oraz naszej rozległej sieci krajowych partnerów w Europejskim Parlamencie Obszarów Wiejskich partnerstwo PREPARE będzie dalej zabierało głos i pobudzało ludność wiejską do pozytywnych działań w miarę zbliżania się nowej polityki na okres od 2020 r.

Chcemy stworzyć więzi i odbudować zaufanie między UE a jej obywatelami — zachęcamy instytucje europejskie do tego samego”.

Zdjęcie © Michael Dower

**Gerard Peltre**

Międzynarodowe Stowarzyszenie na rzecz Rozwoju Wsi (RED)
oraz Europejski Ruch Wiejski (MER)

„Konferencja Cork 2.0 była na czasie. Ostateczna Deklaracja precyzyjnie wyraża oczekiwanie wiejskich społeczności na polityczny sygnał uznania dla ich zdolności do sprostania obecnym i przyszłym wyzwaniom społecznym, ekonomicznym, kulturowym i środowiskowym.

Wspieramy analizy oraz szerokie kierunki strategiczne Cork 2.0. Doceniamy też żywe zainteresowanie Deklaracją ze strony komisarza Phila Hogana oraz jego obietnicę, by przedstawić dokument Kolegium Komisarzy.

Proponujemy, by cele Cork 2.0 posłużyły do utworzenia europejskiej agendy wiejskiej — odpowiednika agendy miejskiej. Pomysł ten został jasno wyrażony podczas warsztatów «Rentowność i vitalność rolnictwa». Ponadto jest on wspierany — w ramach inicjatywy RED — przez MER, Intergrupę Parlamentu Europejskiego ds. Obszarów Wiejskich, Górskich i Oddalonych (RUMRA), liczne organizacje i organy europejskie oraz ministrów.

Deklaracja jest przepiękną nadzieją. Teraz czekamy na bardziej dobitny i mobilizujący komunikat Komisji Europejskiej wspierający rozwój obszarów wiejskich i wkład wsi w realizację celów Strategii Europa 2020 oraz podejścia oddolnego. I wreszcie, zamiast rozmawiać o «obszarach wiejskich», powinniśmy zapoczątkować nową koncepcję «terytoriów wiejskich», która bardziej precyzyjnie odzwierciedla realia problemów związanych z rozwojem wsi”.

Zdjęcie © Unii Europejskiej



Sofia Bjornsson

Przewodnicząca grupy roboczej
COPA-COGECA ds. rozwoju
obszarów wiejskich

„Doceniamy fakt, że decydenci uznają olbrzymi potencjał sektorów rolnictwa i leśnictwa UE w dziedzinie usprawniania gospodarek obszarów wiejskich oraz pomocy w rozwiązywaniu kluczowych problemów społecznych związanych między innymi ze zmianami klimatycznymi, bezpieczeństwem żywności czy zarządzaniem zasobami.

Żeby osiągnąć te cele, w Deklaracji podkreślono znaczenie uczciwych i przejrzystych relacji w obrębie łańcucha żywnościowego, dzięki którym rolnicy będą mogli osiągnąć większy dochód z rynku. To dobre wieści. W Deklaracji odniesiono się również do potrzeby rozwoju biznesowego, wdrażania innowacji, zapewniania doradztwa i promowania wymiany wiedzy. Wytypowaliśmy te aspekty jako niezbędne z perspektywy zrównoważonej produkcji.

Ponadto Deklaracja potwierdza potrzebę inwestowania w infrastrukturę i przedsiębiorczość na obszarach wiejskich. Inwestycje są niezbędne, by pomagać rolnikom i ich spółdzielniom w podnoszeniu efektywności gospodarzej i ekologicznej, wspierać modernizację gospodarstw, gwarantować wymianę pokoleń oraz ułatwiać sektorowi rolnemu wdrażanie inteligentnych technologii, które przyczyniają się do efektywnego wykorzystania zasobów oraz polepszenia dobrostanu zwierząt. Musimy likwidować przepaść cyfrową i wykorzystywać potencjał oferowany obszarom wiejskim przez cyfryzację, tak aby rolnicy mogli czerpać korzyści z najnowocześniejszych technologii”.

Zdjęcie © Unii Europejskiej



Emma Berglund

Sekretarz generalny Europejskiej
Konfederacji Właścicieli Lasów
(CEPF)

„Uznajemy Deklarację z Cork 2.0 za istotne zobowiązanie do pracy na rzecz zrównoważonych i rentownych obszarów wiejskich, których nieodłącznym elementem jest 16 milionów prywatnych właścicieli lasów na terenie UE.

Istotnym jest, że Deklaracja podkreśla potencjał obszarów wiejskich w dziedzinie rozwiązywania problemów społecznych, a motorem napędzającym rozwój wsi jest leśnictwo wspierane przez niezbędne inwestycje w infrastrukturę, przedsiębiorczość, innowacje i wiedzę na obszarach wiejskich. Musimy rozwijać i umacniać łańcuchy wartości w leśnictwie, popieramy też promowanie okrzężnej, ekologicznej, niewykorzystującej paliw kopalnych gospodarki jako okazji do rozwoju obszarów wiejskich.

Nowym elementem drugiej Deklaracji z Cork jest uznanie leśnictwa za kluczowy element w walce ze zmianami klimatycznymi, w szczególności na drodze pochłaniania dwutlenku węgla oraz zapewniania zrównoważonych i odnawialnych źródeł energii oraz biomateriałów. To wyjątkowo mile widziany oraz istotny aspekt dalszego rozwoju sytuacji.

W związku z tym żyjemy nadzieję, że UE wyraźniej zaangażuje się w przyjmowanie modelu biogospodarki i uzna dużą rolę właścicieli lasów w trwałym pochłanianiu dwutlenku węgla na drodze zrównoważonej gospodarki leśnej. Żeby sprostać problemowi zmian klimatycznych, potrzebujemy więcej niż drzew — potrzebujemy też ludzi”.

Zdjęcie © CEPF



Podczas nieformalnego wieczornego wydarzenia uczestnicy zobaczyli wystawę zdjęć z projektów EAFRD dotyczących integracji imigrantów i uchodźców.

**Thomas Quinn****Urzędnik ds. polityki, Birdlife Europe**

„Konferencja Cork 2.0 odbyła się we właściwym czasie i we właściwym miejscu — dokładnie 20 lat po przełomowej (pierwszej) «Deklaracji z Cork w sprawie rozwoju obszarów wiejskich».

Było to imponujące wydarzenie. Godny uwagi był nacisk położony na obszerne konsultacje — jak powiedział w swoim powitaniu komisarz Phil Hogan: «To wasza konferencja. Chcę usłyszeć wasze zdanie». Z kolei sama Deklaracja zdecydowanie zawiera pozytywne elementy, np. skupienie się na działaniach w dziedzinie klimatu czy ochronie bioróżnorodności oraz naszych cennych zasobów naturalnych, takich jak powietrze i woda.

Niemniej takie dobre intencje w kwestii rozwoju wsi przyniosą korzyści wyłącznie w ramach szerszej, bardzo potrzebnej reformy Wspólnej Polityki Rolnej (WPR). Aktualny brak równowagi oznacza, że około trzech razy więcej pieniędzy przeznaczają się na I filar, który po niedawnych reformach wyraźnie zawiodł w dziedzinie ekologizacji. Na przykład istnieje paląca potrzeba rozwiązania problemu zwiększania powierzchni pól, który poważnie zagraża bioróżnorodności.

Podczas sesji zamykającej dr. Franz Fischler skorzystał z okazji, by wezwać do zakończenia obecnego systemu dwufilarowego. Jeśli nowa Deklaracja z Cork ma być czymś więcej, niż tylko pustymi obietnicami, Komisja powinna skorzystać z cennej rady dr. Fischlera”.

Zdjęcie © Thomas Quinn

**Thyge Nygaard****Duńskie Stowarzyszenie na rzecz
Ochrony Natury, Europejskie Biuro
Ochrony Środowiska (EEB)**

„Deklaracja z Cork 2.0 jest obiecująca. Daje nadzieję, że w przyszłości doczekamy się lepszej WPR. A jeśli tak się nie stanie, gdy za trzy lub cztery lata wejdzie w życie nowa WPR, przynajmniej nie będzie to wina Deklaracji z Cork 2.0, która odnowiła oryginalną Deklarację z Cork.

Wśród grona 300 uczestniczących w konferencji interesariuszy panowała ogólna zgoda co do tego, że WPR na przestrzeni ostatnich 20 lat nie spełniła swoich celów i w dużej mierze przyniosła odwrotne skutki. W związku z tym konieczne jest przeniesienie nacisku z działalności rolniczej na szerzej rozumiane obszary wiejskie i działalność wiejską.

Przemówienie byłego komisarza Janeza Potočnika, który zwrócił uwagę na konieczność całkowitej zmiany podejścia do systemu żywnościowego w celu sprostania aktualnym wyzwaniom, było pokrzepiające. Deklaracja z Cork 2.0 odnosi się również do Celów Zrównoważonego Rozwoju ONZ. Porusza nie tylko kwestie związane z rolnictwem, ale także wiejskimi łańcuchami wartości, środowiskiem wsi, gospodarowaniem zasobami naturalnymi i potrzebą działań w dziedzinie klimatu.

Dokument jest obiecujący. Użyto w nim właściwych słów. Jednak teraz należy przekuć te słowa w czyn”.

Zdjęcie © Danmarks Naturfredningsforening

**Gillian Westbrook****Prezes Rady UE IFOAM —
Międzynarodowej Federacji
Rolnictwa Ekologicznego**

„Bardzo ucieszył mnie widok tak różnorodnego grona uczestników Konferencji w Cork w sprawie przyszłości unijnej polityki rozwoju obszarów wiejskich. Mile widzianym akcentem było uznanie konieczności położenia większego nacisku na potencjał rolników w dziedzinie sprawniejszego zapewniania rozmaitych korzyści ekologicznych i społecznych w ramach działalności rolniej.

Jednak diabeł tkwi w szczegółach. Teraz potrzebujemy silnego zaangażowania ze strony przywódców UE w całkowite przekształcenie istniejących ram strategicznych, tak aby rolnicy otrzymywali godziwe wynagrodzenie za wszystkie dostarczane dobra publiczne — od zarządzania bioróżnorodnością i wodami po wspieranie tworzenia lokalnych miejsc pracy.

Obecnie mniej niż 30% unijnych środków na rolnictwo zasila działania w dziedzinie ochrony środowiska i klimatu, a zaledwie 1,5% wspiera inwestycje w zrównoważone formy rolnictwa. Tracą na tym zdrowe gospodarstwa rolne, ludzie i nasze środowisko.

Działania na rzecz ochrony środowiska i społeczeństwa były zbyt długo zaniedbywane, a krótkoterminowe strategie naprawcze są tylko prowizorycznymi rozwiązaniami problemów upadającego modelu rolnictwa. Następna reforma WPR musi promować całkowite przejście na zrównoważone rolnictwo, by wspierać ludność wsi oraz produkcję wysokiej jakości żywności w Europie”.

Zdjęcie © Gillian Westbrook



Hans-Olof Stålgren

Koordinatork Jednostki Wsparcia Szwedzkiej Sieci Obszarów Wiejskich

„Konferencja dostarczyła wielu tematów do przemysleń. Proces był maksymalnie partycypacyjny, a treść Deklaracji naprawdę jest owocem pracy uczestników.

Niepokojącą wieścią był natomiast brak zaufania między różnymi szczeblami. To zagrożenie i duża przeszkoda dla PROW oraz całokształtu WPR. Ponadto program rozwoju wzywający do większej innowacyjności, lecz równocześnie wymagający uprzednich szczegółowych opisów etapów rozwoju i wydatków w pewnym sensie sam jest sprzeczny.

Obszary wiejskie dostarczają zasoby i rozwiązania dla wielu problemów trapiących całe społeczeństwo — to bardzo silne i ważne przesłanie. Likwidowanie przepaści cyfrowej i łączenie obszarów wiejskich z miejskimi ma kluczowe znaczenie.

Jednak Deklaracja jest tak naprawdę tylko dokumentem pełnym słów. Teraz zaczyna się prawdziwa praca, by przekuć słowa w rzeczywistość odzwierciedlaną poprzez politykę, regulaminy i wdrażanie. Odpowiedzialność w tym zakresie nie spoczywa na pojedynczej osobie czy jednej instytucji. Wszyscy z nas, którzy pracują na rzecz rentownych obszarów wiejskich i rozwijających się wiejskich przedsiębiorstw, muszą bronić założeń Deklaracji, tak aby stały się polityką i rzeczywistością. Musimy razem przejść od deklaracji do implementacji i od słów do czynów”.

Zdjęcie © Unii Europejskiej



Xavier Delmon

Jednostka Wsparcia Sieci, Walońska Sieć Obszarów Wiejskich

„Pierwsza Deklaracja z Cork jest i pozostanie w moich oczach dokumentem o fundamentalnym znaczeniu. Od samego

początku mojej kariery profesjonalisty działającego na rzecz rozwoju wsi walońskiej (LEADER II) był on dla mnie bardzo ważnym tekstem referencyjnym. Zostały w nim po raz pierwszy formalnie zdefiniowane ogólne wytyczne dotyczące tworzenia podstawowej strategii wspierającej rozwój obszarów wiejskich. Właśnie dlatego mój wkład w przygotowanie Deklaracji z Cork 2.0 jest dla mnie powodem do szczęścia i dumy.

W Nowej Deklaracji 2.0, sporządzonej z wykorzystaniem rygorystycznej, zasługującej na uznanie metody pracy, wyraźnie określono wyzwania, jakim należy sprostać w celu zagwarantowania rozwoju terytoriów. Jestem szczególnie zadowolony z ujęcia w nowej Deklaracji:

- zachęty do działań w dziedzinie klimatu;
- potrzeby likwidowania przepaści cyfrowej i rozwijania potencjału oferowanego poprzez łączność oraz cyfryzację obszarów wiejskich;
- umacniania wiedzy oraz innowacji;
- wezwania do większej równości w łańcuchu żywnościowym oraz umacniania wiejskiego łańcucha wartości.

Deklaracja stanowi apel o innowacyjną, zintegrowaną i otwartą unijną politykę wobec obszarów wiejskich i rolnictwa, która powinna być bardziej przekrojowa, sprawniej wdrażana i bardziej uproszczona.

Teraz konieczne jest przełożenie jej na niezachwiane zobowiązanie polityczne, które pozwoli nadać nową dynamikę działaniom na rzecz wsparcia terytoriów wiejskich w okresie programowania po 2020 r. Wszyscy będziemy ją uważnie śledzić”.

Zdjęcie © Unii Europejskiej



Ave Bremse

Jednostka Wsparcia Estońskiej Sieci Obszarów Wiejskich

„Podczas sesji warsztatów «Rentowność i vitalność rolnictwa» odbyliśmy bardzo żywą i owocną dyskusję na temat podnoszenia jakości życia we wsiach. Wielokrotnie padało słowo kluczowe «zaufanie».

Niezadowolone i brak poczucia bezpieczeństwa są powszechne na obszarach wiejskich i wiele osób doradza swoim dzieciom, by wyprowadzały się do miast. Poważnym wyzwaniem jest zachęcenie tych młodych ludzi, by wracali na wieś po zakończeniu nauki. W tym celu musimy się odnieść do wpływu zarządzania na różnych poziomach na poczucie bezpieczeństwa i lepszą przyszłość we wsiach — to także kwestia zaufania.

Jeśli ludzie mają możliwość uczestniczenia w rozwiązywaniu lokalnych problemów, mogą darzyć większym zaufaniem sam proces. Metoda LEADER wniosła wiele entuzjazmu na obszary wiejskie i nie powinniśmy jej nadmiernie regulować. Znacznie ważniejsze jest dopilnowanie, by Lokalne Grupy Działania otwierały się na nowych członków, nowych ludzi i nowe pomysły, zamiast obawiać się drobnych błędów.

Rządy powinny mieć zaufanie do lokalnej ludności i jej decyzji. W toku dyskusji w Cork dało się wyczuć entuzjazm, który towarzyszył nam podczas rozmów na temat zapewniania lepszego życia na obszarach wiejskich. Było to wyjątkowo pokrzepiające uczucie”.

Zdjęcie © Unii Europejskiej

ZAGADNIENIA I PERSPEKTYWY DOTYCZĄCE OBSZARÓW WIEJSKICH

Szukając „Wspólnego Gruntu” dla Europy

Henk Keizer i Manon Martin

Po Amsterdamskim Forum Obszarów Wiejskich, które odbyło się w maju 2016 r., grupa artystów zainteresowanych sprawami wsi postanowiła nawiązać współpracę w ramach rozszerzonej sieci sztuki wiejskiej: WSPÓLNEGO GRUNTU.



Henk Keizer i Manon Martin są doświadczonymi pracownikami europejskiego sektora kultury oraz koordynatorami WSPÓLNEGO GRUNTU — nowej sieci artystów skupiających swoją sztukę na obszarach wiejskich Europy.
ruralroutesproject@gmail.com

OD ŚCIEŻEK WSI...

Amsterdamskie Forum Obszarów Wiejskich zorganizowane w maju 2016 r. przez Holenderską Sieć Obszarów Wiejskich (więcej na str. 4) było dla nas — artystów — doskonałą okazją do spotkania się i omówienia naszej pracy. Tematem przewodnim był duży potencjał zapewniania nowych możliwości dla obszarów wiejskich, jaki niesie ze sobą sztuka i kultura.

Niektórzy z nas współpracowali już w ramach sieci Ścieżki Wsi. Energia i entuzjazm bijące z Amsterdamu przyciągnęły kolejnych artystów. Postanowiliśmy rozszerzyć tę współpracę w ramach nowego europejskiego projektu skupiającego artystów zaangażowanych w sprawy wsi.

Jesteśmy grupą zrzeszającą twórców sztuki teatralnej, artystów wizualnych i organizacje kulturalne z obszaru całej Europy. Zarządzamy festiwalami, wycieczkami międzynarodowymi, wystawami, wydarzeniami na świeżym powietrzu oraz projektami bazującymi na uczestnictwie. Chcemy wymieniać się doświadczeniami związanymi z naszą rolą i wpływem sztuki na rozwój europejskich obszarów wiejskich, ponieważ zależy nam na świecie, w którym żyjemy.

...DO WSPÓLNEGO GRUNTU

Po przygodzie w Amsterdamie postanowiliśmy kontynuować pracę pod nową nazwą: WSPÓLNY GRUNT. Zauważyliśmy, że mamy wiele wspólnego z naukowcami, rolnikami, decydentami oraz pracownikami sektora rozwoju wsi. Mamy mnóstwo powodów do współpracy. Nasza sztuka opowiada o problemach wsi, które chcemy odnieść do innych społeczności wiejskich i miejskich.

Chcemy rozwijać naszą działalność we współpracy z KSOW oraz innymi interesariuszami z obszarów wiejskich. Będziemy przenosić wiejskie historie do miast i zapraszać miejskich odbiorców do wsi. Wspólny Grunt wykorzystuje sztukę w celu połączenia tych różnych światów.

W nadchodzących latach będziemy wysyłać artystów do wszystkich zakątków Europy. Będą spędzać czas we wsiach, poznawać mieszkańców i ich historie oraz współtworzyć z nimi sztukę. Organizujemy Europejskie Fora Obszarów Wiejskich w Aarhus w Danii (2017 r.) oraz w Leeuwarden w Holandii (2018 r.). Będziemy wnioskować o europejskie (finansowe) wsparcie, które wykorzystamy w celu budowania więzi pomiędzy artystami a mieszkańcami wsi i miast z całej Europy.

Poprzez te spotkania i relacje międzyludzkie, wymiany międzykulturowe oraz funkcjonowanie w codziennej rzeczywistości, chcemy wytworzyć poczucie wspólnoty oparte na wspólnej europejskiej historii. Szukamy tego, co łączy nas jako Europejczyków — naszego „Wspólnego Gruntu”.

Zapraszamy do kontaktu każdą osobę pragnącą nas wesprzeć lub zaangażować się w naszą pracę.



W „Grasslands” projekt w Danii który zmienił miejsce po opuszczonym wiejskim sklepie w scenę, na której odbywają się imprezy kulturalne.

ZAGADNIENIA I PERSPEKTYWY DOTYCZĄCE OBSZARÓW WIEJSKICH

Targi Współpracy Międzynarodowej w Estonii

Ave Bremse

Estońska Krajowa Sieć Obszarów Wiejskich zorganizowała w dniach 24–26 sierpnia 2016 r. Targi Współpracy Międzynarodowej (Transnational Cooperation — TNC) w ramach LEADER. Wydarzenie, które przyciągnęło 125 uczestników z zagranicy i 85 z Estonii, było okazją do zaczerpnięcia inspiracji i nawiązania partnerstw w ramach nowych projektów TNC.



Ave Bremse jest wiodącym specjalistą i koordynatorem do spraw targów międzynarodowych w Jednostce Wsparcia Sieci w Estońskiej Sieci Obszarów Wiejskich.
ave@maainfo.ee

TARGI LEADER, JÄNEDA

Zorganizowaliśmy Międzynarodowe Targi LEADER w wiosce Jäneda na północnym wschodzie Estonii, gdzie mieści się nasza krajowa Jednostka Wsparcia Sieci. Wymarzyliśmy sobie wydarzenie, które przyciągnie mnóstwo uczestników. Chcieliśmy ugościć przedstawicieli lokalnych grup działania i lokalnych grup rybackich, instytucje zarządzające oraz instytucje unijne, by szerzej niż zwykle omówić i zakomunikować okazje do współpracy międzynarodowej.

Zaczęliśmy od konkretnych informacji na temat reguł współpracy transn międzynarodowej arodowej w ramach LEADER. Zasady i terminy różnią się pomiędzy krajami i należy je uwzględniać podczas planowania projektów współpracy. Na przykład w Estonii obowiązuje ciągła procedura składania wniosków, za to na Łotwie i Litwie stosowane są odrębne terminy.

„SZYBKIE RANDKI” — NAPRAWDĘ SKUTECZNA METODA

Po południu wykorzystaliśmy metodę „szybkich randek” (speed dating), żeby umożliwić jak największej liczbie osób kontakt w krótkich przedziałach czasu. O systemie tym myśleliśmy już wcześniej, a w marcu, podczas spotkania KSOW w miejscowości Bled na Słowenii, mogliśmy zobaczyć, jak dobrze się sprawdza.

Dla wszystkich niezaznajomionych: metoda polega na łączeniu osób w pary, umożliwiając im przeprowadzenie krótkich rozmów na konkretne tematy. Co 7–10 minut jedna osoba z pary przenosi się do następnej osoby w kolejce. Metoda wymaga od organizatorów przygotowania, tak aby każda osoba miała zapewniony dobry punkt startowy. Nie powinno się łączyć w pary dwóch osób z tej samej LGD!

Uczestnikom zaproponowaliśmy pewne kluczowe pytania

na rozpoczęcie dyskusji. Poprosiliśmy także wszystkich o zabranie ze sobą ulotek informacyjnych lub ofert projektów, aby przekazać je partnerom podczas rozmów. Taka metoda wymiany informacji sprawdza się znacznie lepiej niż zostawianie na stole dokumentów dla uczestników. Każdy z nas zabrał kiedyś ulotkę, której potem nigdy nie przeczytał.

Po przygotowaniu metoda jest bardzo prosta. Prawie wszyscy uczestnicy zgodnie uznali ją za najskuteczniejszą akcję podczas targów. Nawet „starzy znajomi” przyznali, że rozmawiali w zupełnie inny sposób o możliwościach realizacji nowych projektów współpracy.

WARSZTATY

Przed odwiedzeniem sześciu estońskich LGD zorganizowaliśmy warsztaty poświęcone możliwościom współpracy, podzielone na 12 kategorii tematycznych takich jak turystyka wiejska, uchodźcy, miejscowa kuchnia i sztuka oraz rzemiosło. Możliwości wspierania rozwoju obszarów wiejskich na drodze współpracy jest bardzo wiele!

Dwie specjalne sesje warsztatów poświęcone były przyszłości. Stowarzyszenie ELARD zorganizowało warsztaty o tematyce współpracy w ramach LEADER/CLLD po roku 2020, z kolei Fińska Sieć Obszarów Wiejskich zaprezentowała „Zarys fińskich dyskusji na temat LEADER 2030+”. Zawsze warto wybiegać myślami w przyszłość!

W dyskusjach podczas warsztatów omawiano znaczenie skupiania się na lokalnych potrzebach, jak również długofalowy charakter pełnych korzyści płynących z projektów TNC. Budowanie porozumień, zrozumienie, wiedza i umiejętności często owocują pozytywnymi zmianami, które uwidaczniają się dopiero po zakończeniu projektu.

DODATKOWE INFORMACJE

Targi LEADER: www.maainfo.ee/leaderfair

**Matti Jaskari**

LGD YHYRES, Finlandia

„Liczącą 210 osób grupę uczestników Targów TNC LEADER w miejscowości Jäneda przywitało sierpniowe słońce w towarzystwie przyjaznych Estończyków. Moje oczekiwania były wysokie, ponieważ wydarzenie miało być okazją do spotkania się z aktywnymi przedstawicielami LGD z obszaru całej Europy, poznania dobrych praktyk, a nawet znalezienia sposobu na rozpoczęcie współpracy międzynarodowej. Wszystko działało jak w szwajcarskim zegarku. Chcę podziękować przyjaciołom z Estonii za ich gościnność i entuzjazm! Najbardziej przypadła mi do gustu sesja dyskusyjna w systemie «szybkich randek» — 8 minut to niewiele czasu na omówienie pomysłów na współpracę, jednak to dobry początek!».

**Edgars Linde**Jednostka Wsparcia
Łotewskiej Sieci Obszarów
Wiejskich

„Takie wydarzenia są niezwykle ważne. Oprócz uporządkowanych informacji na temat zasad wspierania projektów współpracy międzynarodowej w różnych państwach członkowskich istotną częścią targów były sesje tematyczne poświęcone wyszukiwaniu partnerów. Wszyscy uczestnicy mieli okazję, by znaleźć partnerów w różnych dziedzinach. Przedstawiciele Lokalnych Grup Działania byli zadowoleni z możliwości spotkania się z potencjalnymi partnerami i omówienia z nimi ewentualnych projektów współpracy”.

Birgitta Söderberg

Wiceprzewodnicząca LGD Upplandsbygd, Szwecja

„Mieliśmy możliwość nawiązania bardzo ciekawej współpracy ze Szkocją. Omówienie z innymi Europejczykami sposobów na rozmaite problemy dotyczące obszarów wiejskich może być naprawdę pomocne. Sesje wyszukiwania partnerów i warsztaty podczas Targów LEADER w wieloraki sposób pomogły nam nawiązać nowe kontakty z wieloma regionami Europy. Może w przyszłości uda nam się zorganizować podobne wydarzenie w Szwecji”.

**Esta Tamm**LGD Liivi Lahe Kalanduskogu,
Estonia

„Nasz obszar rybołówstwa aktywnie współpracował z różnymi grupami na terenie całej Europy. Jednak nowy okres programowania z pewnością przyniesie jeszcze więcej współpracy. Zarówno LGD, jak i LGR, dążą do tego samego — by rozwijać swoje regiony. Targi LEADER były ciekawym wydarzeniem, które pozwoliło nam wymienić się wiedzą i poznać potencjalnych partnerów. Jak się okazuje, pewne utarte koncepcje mogą być dla niektórych nowością. To najlepszy aspekt współpracy”.

**Graham Galloway**

LGD Angus, Szkocja

„Dotychczas nie miałem praktycznie żadnego doświadczenia z projektami współpracy międzynarodowej LEADER, dlatego dużo zyskałem na uczestnictwie w targach. Pomimo dużej liczby delegatów sesje — takie jak tematyczne «szybkie randki» polegające na treściwych 10-minutowych rozmowach z osobą szukającą podobnego partnerstwa — były bardzo efektywną metodą znalezienia osób o podobnych zainteresowaniach”.



Sesje „szybkich randek” dotyczące możliwej współpracy międzynarodowej były niezwykle popularne.

ZAGADNIENIA I PERSPEKTYWY DOTYCZĄCE OBSZARÓW WIEJSKICH

Szwedzki Parlament Obszarów Wiejskich

Staffan Nilsson

Szwedzki Parlament Obszarów Wiejskich 2016 odbył się na największej wyspie kraju, Gotlandii, w dniach 27–29 maja 2016 r. To jedno z największych w Europie wydarzeń poświęconych rozwojowi obszarów wiejskich. Obejmuje warsztaty, dyskusje panelowe, wystawy i wycieczki, a w tym roku wzięło w nim udział około 600 uczestników. Główny temat tegorocznej edycji brzmiał: „Droga do zrównoważonej wsi”.



Staffan Nilsson jest jednym z dwóch członków zarządu krajowej organizacji „Niech żyje cała Szwecja”, zrzeszającej około 5000 szwedzkich grup lokalnego rozwoju. Raz w roku instytucja organizuje Szwedzki Parlament Obszarów Wiejskich.

Szwedzki Parlament Obszarów Wiejskich jest niesamowitym wydarzeniem. To przestrzeń spotkań dla wszystkich osób zaangażowanych w lokalne grupy i organizacje, przedstawicieli agencji rządowych, ministrów, polityków — wszystkich grup zainteresowanych problematyką rozwoju obszarów lokalnych i wiejskich.

PARLAMENT 2016

Parlament Obszarów Wiejskich jest dobrą okazją do zwrócenia uwagi na kwestie związane z rozwojem wsi, a w tym roku otrzymaliśmy bardzo istotne wsparcie ze strony polityków i mediów zainteresowanych naszą problematyką. Jednak prawdopodobnie największe

znaczenie ma debata z udziałem wszystkich nas, którzy przybywamy z obszarów wiejskich.

Jednym z założeń tegorocznego wydarzenia było uświadamianie wzajemnej zależności między miastem a wsią. Żywność i energia, przyroda oraz surowce nie pochodzą z miast, a miasta nie mogą bez nich istnieć. Niestety dziś, w erze wszechobecnej urbanizacji, często o tym zapominamy.

Częścią naszej misji jest zmienianie takich właśnie schematów myślenia. W tym roku Parlament Obszarów Wiejskich był doskonałą okazją, by doszlifować nasze argumenty i lepiej zrozumieć, w jaki sposób te schematy kształtują zarówno politykę, jak i powszechne myślenie.

Jedną z największych zalet Parlamentu Obszarów Wiejskich była możliwość doświadczenia energii bijącej od wszystkich osób, które chcą rozwijać wieś i które uczestniczą w lokalnych wolontariatach. A ponieważ w ubiegłym roku do Szwecji przybyło tak wielu uchodźców, szczególnie mnie cieszy widok lokalnych zespołów angażujących się w ciepłe przywitanie szukających azylu gości.

© Swedish Rural Parliament



2016 Szwedzki Parlament Wiejski zgromadził około 600 uczestników z całego kraju i poza nim.

JAK DOBRZE ZORGANIZOWAĆ KONFERENCJĘ

Na dzień przed oficjalnym rozpoczęciem Parlamentu Obszarów Wiejskich uczestniczyłem w wydarzeniu pod hasłem „Jak dobrze poprowadzić konferencję” zorganizowanym przez nasze grupy młodzieżowe oraz grupy walczące o równość płci. Podczas naszych spotkań musimy mieć pewność, że nikt nie zajmuje dominującej pozycji i nikt nie

odbiera czasu innym. Musimy też być świadomi, że czasem to my sami nieświadomie dominujemy i wywieramy nacisk.

Nasi młodzi uczestnicy przygotowali zabawną i pouczającą sesję odgrywania ról, w której wcieliłem się w rolę starszego aktywisty traktowanego protekcjonalnie przez młodszych działaczy. Było to cenne doświadczenie, dzięki któremu powstały bardzo ważne reguły spotkań.



Malin Ohlsson

Członek #ungapålandsbygden (#młodzieżnaobszarachwiejskich)

Przygotowaliśmy wydarzenie pod hasłem „Jak dobrze zorganizować konferencję”, ponieważ ważne jest równe traktowanie wszystkich ludzi. Chcieliśmy zwrócić uwagę zarówno na taktyki wykorzystujące słabość innych, jak i te, które dają innym siłę. Gościliśmy około 50 osób — głównie młodych, choć byli też uczestnicy w innych przedziałach wiekowych.

Apel o dobre maniere

Podzieliśmy uczestników na grupy, które omawiały, a następnie wzajemnie sobie przekazywały pomysły, które następnie ujęliśmy w „Apel o dobre maniere”. Treść apelu miała skłaniać ludzi do słuchania i uprzejmości, tak aby wszyscy mogli jak najwięcej zyskać na uczestnictwie w Parlamencie Obszarów Wiejskich.

Wywiesiliśmy apel na drzwiach do toalet w centrum konferencyjnym i rozpowszechniliśmy go za pośrednictwem portali społecznościowych — te proste środki pozwalają dotrzeć do bardzo szerokiego grona!

Pomysł był dobry, ale nieco zbyt spontaniczny. Przekonaliśmy się, że całość wymagała wcześniejszego zaplanowania. Jednak mieliśmy poczucie, że ludzie wychodzili ze spotkania z nowymi siłami i nowymi perspektywami. To ekscytująca koncepcja, którą mogę polecić. Może być źródłem większej otwartości i nowego spojrzenia na samego siebie.



Anki Pålsson

Uczestniczka, Boden

Udział w Szwedzkim Parlamencie Obszarów Wiejskich jest bardzo budujący, ponieważ pozwala czerpać z doświadczeń innych osób. Daje nową energię, by pamiętać, że te same problemy i źródła radości można znaleźć w całym kraju.

Bardzo spodobały mi się także wycieczki. Dowiedziałam się, że szwedzki reżyser Ingmar Bergman dbał o los mieszkańców wyspy Fårö, gdzie zrealizował część swoich produkcji filmowych, i nawet próbował tworzyć dla nich miejsca pracy. Bardzo przyjemna była również wizyta w gospodarstwie Fårölamn zajmującym się hodowlą owiec, gdzie można zobaczyć wszystkie ogniwa łańcucha dostaw mięsa i wełny — od hodowli po sprzedaż.



Pierre Ländell

Uczestnik, Kisa

Szwedzki Parlament Obszarów Wiejskich był wyjątkowo udanym wydarzeniem i chciałbym wyrazić uznanie dla jego organizatorów. Był to mój pierwszy Parlament Obszarów Wiejskich, ale na pewno nie ostatni!

Wziąłem udział w dwóch bardzo inspirujących seminariach. Jedno z nich było poświęcone produkcji żywności na drobną skalę — dowiedziałem się o bardzo ciekawej firmie produkującej cydr jabłkowy. Skłoniło mnie to do refleksji na temat możliwości założenia podobnego przedsięwzięcia w moim regionie.

Podczas wycieczki do gotlandzkiego lasu mogliśmy zobaczyć jezioro asfaltowe, strumień pełen pstrągów oraz lokalny warsztat stolarski. Okoliczni mieszkańcy bardzo mi zaimponowali umiejętnością wykorzystania wszystkiego, co znajduje się w otoczeniu.

ZAGADNIENIA I PERSPEKTYWY DOTYCZĄCE OBSZARÓW WIEJSKICH

Centrum Ludgate — cyfryzacja w praktyce

Gráinne Dwyer

Centrum Ludgate jest wzorem innowacyjności dla obszarów wiejskich Irlandii, a także niesamowitym przykładem transformacji, jaką może przynieść ze sobą cyfryzacja. Inicjatywa wystartowała w sierpniu 2015 r., a centrum otwarło swoje drzwi w kwietniu następnego roku, błyskawicznie rozpoczynając transformację miejscowości



Gráinne Dwyer jest prezesem Centrum Ludgate — nowej irlandzkiej inicjatywy wiejskiej ukierunkowanej m.in. na superszybki dostęp do Internetu i tworzenie „gorących biur” oraz przestrzeni współpracy w niewielkiej miejscowości Skibbereen w West Cork.
info@ludgate.ie

Całą przygodę rozpoczęliśmy nieco ponad 18 miesięcy temu od wizji ukształtowania zrównoważonej przyszłości dla Skibbereen. Wiedzieliśmy, że jesteśmy w stanie osiągnąć ten cel, ale po drodze musieliśmy przekonać wiele osób, często słysząc, że „nigdy nie uda nam się zachęcić nikogo do przyjazdu do Skibbereen”.

Ostatecznie to jednak my mieliśmy rację. Niedawno skontaktował się ze mną mężczyzna z Los Angeles. W mailu napisał do mnie: „Gráinne, widziałem Was na Twitterze. Na początku miesiąca sprowadzam się do West Cork razem z rodziną. Zarezerwujcie dla mnie biurko”. Takie historie są po prostu fantastyczne. Ponad 18% osób, które zgłosiły chęć dołączenia do Centrum, pochodzi z irlandzkiej diaspory.

To dowodzi, że są jeszcze ludzie chętni, by wrócić do domu, gdy nadarzy się ku temu powód, gdy jest przestrzeń, gdy istnieje dobre środowisko do pracy. Uważam, że udało nam się to osiągnąć w Centrum Ludgate.

ANGAŻOWANIE SPOŁECZNOŚCI

Od samego początku wiedzieliśmy, że musimy stworzyć dla Skibbereen markę, tak aby w pewnym sensie w pakiecie promować miejscowość. Na obszarach wiejskich bardzo często słyszy się: „to jest zamknięte, to jest opuszczone, to jest ruina”. Szukaliśmy pozytywnego komunikatu, ponieważ nikt nie inwestuje tam, gdzie słyszy się tylko złe wieści.

Potrzebowaliśmy zaangażowania społeczności już od pierwszego dnia i ciężko pracowaliśmy, by je zdobyć. Pamiętam jedno ze spotkań, które organizowaliśmy — nie wiedzieliśmy, jakiej frekwencji się spodziewać. Myśleliśmy, że może to być 10 albo 20 osób. Po drodze na miejsce dostałem wiadomość: „Gráinne, przed drzwiami czeka 300 osób i wszyscy chcą wiedzieć, czym jest Ludgate”.

Gościliśmy osoby w wieku od 3 do 80 lat, a każda z nich była pełna entuzjazmu. To właśnie było wsparcie ze strony społeczności. Wszyscy — rodziny, przyjaciele, sprzedawcy, dostawcy usług, osoby z zagranicy — zaoferowali pomoc, która pozwoliła nam zrealizować plany i była podstawą naszego sukcesu.

Pracowaliśmy ze wszystkimi, by przekonać się, co dobrego ma do zaoferowania nasza miejscowość. Mamy tu fantastyczne, nagradzane produkty spożywcze. Mamy znane w kraju i poza nim festiwale, takie jak festiwal sztuki Skibbereen. To doskonałe atuty pozwalające wypromować miejscowość i na nowo zbudować jej markę.

Zmodernizowaliśmy stronę internetową Skibbereen.ie. Nie wypracowalibyśmy też żadnych kontaktów z podmiotami spoza Skibbereen, gdybyśmy nie byli w stanie uzasadnić naszej wizji. Utworzenie tej marki stworzyło nowe możliwości osiągnięcia globalnego sukcesu.



© The Ludgate Hub

Ludgate Hub jest pierwszym cyfrowym jest pierwszym wiejskim cyfrowym centrum w Irlandii. Dostarcza ono swoim użytkownikom 1000 MB superszybkiego dostępu do szerokopasmowego internetu.

© The Ludgate Hub



Ludgate Centrum zapewnia nowoczesną przestrzeń współpracy i sale konferencyjne dla profesjonalistów w Skibbereen w wiejskim West Cork.



Jedenastu liderów biznesu dostarcza siły napędowej dla tworzenia Ludgate Hub.

© The Ludgate Hub

CZEGO POTRZEBA, BY ODNIEŚĆ SUKCES

Najważniejszym pytaniem, jakie słyszymy, jest: „jak tego dokonaliście?”. Krótka odpowiedź brzmi: dzięki ciężkiej pracy, determinacji i upartości ludzi pełnych pasji, którzy uwierzyli, że nam się uda.

Stworzyliśmy fantastyczny zespół i otrzymaliśmy nieocenioną pomoc ze strony jedenastoosobowej Rady Ludgate składającej się z liderów biznesu pracujących pro bono i spotykających się praktycznie co miesiąc. Bez ich wsparcia nie odnieśliśmy sukcesu.

Inwestycje w projekt wyniosły łącznie ponad milion euro. Otrzymaliśmy 300 000 euro funduszu kapitału zaangażowanego i stworzyliśmy superszybką infrastrukturę dostępu do Internetu (1 GB na sekundę). To rzeczywiście przyciągnęło firmy spoza Dublina, od których usłyszeliśmy: „oczywiście, chętnie sprowadzimy się do Skibbereen, macie tam świetne zaplecze”.

Otrzymaliśmy też ponad 400 obietnic wsparcia od firm z całego świata. Wielu mieszkańców West Cork mówiło: „chętnie pomogę waszym najemcom, zaimponowała mi wasza historia, możemy zaoferować bezpłatne usługi”. Wniosło to olbrzymią wartość dla nas i dla naszych najemców.

POTWIERDZONY SUKCES

Odkąd w kwietniu 2016 r. otworzyliśmy nasze drzwi, Centrum Ludgate zyskało ponad 100 aktywnych członków. Zdołaliśmy już przekroczyć nasze cele i, co ciekawe, praktycznie 50% naszych codziennych użytkowników pochodzi z dużych korporacji, takich jak Facebook, Google, Vodafone czy Pfizer. Do 2020 r. ponad 80% miejsc będzie oferowało dostęp do pracy zdalnej, co zapewni Skibbereen świetną pozycję w przyszłości.

Jeśli wybierecie się do centrum Skibbereen, zobaczycie, jak ruchliwa jest główna ulica. Wkrótce powstanie u nas supernowoczesna szkoła średnia. To wskaźniki sukcesu. A to dopiero pierwszy etap naszego projektu. Gdzie będziemy za dwa lata?

Kiedy Bank Światowy sugeruje, że nieznaczne przyspieszenie szerokopasmowego dostępu do Internetu może zaowocować wzrostem PKB nawet o 10%, może się to wydawać nieosiągalne. Jednak pokazaliśmy w praktyce, że z superszybkim łączem szerokopasmowym wszystko jest możliwe. Kluczem jest łączność.

DODATKOWE INFORMACJE

www.ludgate.ie

www.skibbereen.ie

ZAGADNIENIA I PERSPEKTYWY DOTYCZĄCE OBSZARÓW WIEJSKICH

Stosowanie „Teorii U” w projektach LEADER

Marga de Jong i Mireille Groot Koerkamp

Holenderscy animatorzy społeczności zastosowali nowatorskie podejście do zaangażowania interesariuszy w grupy LEADER, polemizując z zakorzenionymi metodami pracy i sposobami myślenia.



Marga de Jong
jest byłym
koordynatorem
Holenderskiej
Krajowej Sieci
Obszarów Wiejskich.
dejongzwolle@gmail.com



**Mireille Groot
Koerkamp** jest
koordynatorem
Lokalnej Grupy
Działania LEADER
w regionie Salland.
M.GrootKoerkamp@olst-wijhe.nl

Ulepszanie naszych obszarów wiejskich wymaga innowacji, tymczasem często zdarza nam się stosować stare rozwiązania do nowych problemów. Winne są zakorzenione schematy myślenia. Słuchamy w taki sposób, aby wychwycić utarte przekonania i je potwierdzić.

W poszukiwaniu innych metod pracy natknęliśmy się na sposób myślenia Otto Scharmera, który stawia sprawę jasno: „Jeśli robisz to, co do tej pory robiłeś, otrzymasz to, co do tej pory otrzymywałeś”. Stwierdza on, że musimy nie tylko czerpać wiedzę z przeszłości, ale też uwzględniać rozwijającą się przed naszymi oczami przyszłość i „wyciągać z niej wnioski”.

Zainspirowały nas jego koncepcje zawarte w „Teorii U”, której nazwa bierze się od „kształtu” drogi, którą należy obrać. W pierwszej kolejności należy spojrzeć w głąb siebie i pozbyć się zakorzenionych schematów myślenia. W najniższym punkcie tej krzywej czeka nas zrozumienie aktualnej sytuacji oraz obszarów potencjału. A gdy wynurzymy się z drugiej strony „U”, będziemy mogli urzeczywistnić nowe sposoby myślenia i nowe rozwiązania.

PRZENOSZENIE „TEORII U” NA PROJEKTY LEADER

Przeanalizowaliśmy sposoby myślenia ujęte w „Teorii U”, by usprawnić pracę Lokalnych Grup Działania (LGD) w Holandii — z początku w Salland (w 2012 r.), a następnie w Zelandii i Fryzji.

Zastosowanie praktyczne oznaczało przyjęcie nowego sposobu wsłuchiwania się w głos miejscowej ludności w celu zrozumienia lokalnej sytuacji. Wymagało to obserwacji, rozmów, wywiadów, spotkań i sesji „współtworzenia”. Próbowaliśmy połączyć „uczenie się poprzez refleksję nad doświadczeniami z przeszłości” z „uczeniem się z kształtującej się przyszłości”.

Rozwiązaniem nie jest pojedyncze wydarzenie, takie jak dwudniowa konferencja. Liczy się nowy sposób współ-



© The Presencing Institute

pracy. Takie procesy sprawdzają się szczególnie dobrze na poziomie lokalnym. Mieszkańcy Salland zaangażowali się w spotkania „Salland café”, podczas których prezentowane są i omawiane zagadnienia istotne dla regionu. Odnotowano wysoki poziom uczestnictwa młodych ludzi, którzy wnoszą ze sobą wiedzę, entuzjazm i energię.

Dzięki takiemu podejściu lokalni interesariusze zaczynają inaczej patrzeć na siebie i swój region. Ludzie odczuwają potrzebę i obowiązek rozwiązywania lokalnych problemów. Wzrosło zaangażowanie w Lokalne Strategie Rozwoju (LSR) opracowywane przez LGD oraz poczucie odpowiedzialności za nie. Zmiany nie nastąpią z dnia na dzień, jednak takie podejście może nam dać nadzieję oraz inspirację na przyszłość.

DODATKOWE INFORMACJE

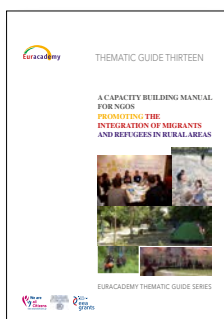
Teoria U: www.presencing.com/theoryu
LGD Salland: www.dekrachtvansalland.nl

Książki i inne publikacje

Promowanie integracji imigrantów i uchodźców na obszarach wiejskich

Podręcznik budowania potencjału dla organizacji pozarządowych

Stowarzyszenie Euracademy



Publikacja zawiera przegląd istniejących Europejskiej Polityki w dziedzinie integracji imigrantów, osób ubiegających się o azyl oraz uchodźców, jak również rozważania na temat wybranych warunków i strategii integracji ze szczególnym uwzględnieniem obszarów wiejskich.

Bazując na szeregu studiów przypadku z różnych państw członkowskich UE, przeanalizowano zarówno konsekwencje wzrostu imigracji dla społecznej jednolitości na obszarach wiejskich, jak i skuteczne podejścia do integracji społecznej.

Podręcznik zawiera praktyczne wytyczne dla organizacji pozarządowych dotyczące opracowywania i wdrażania skutecznych strategii integracji imigrantów na obszarach wiejskich.

Publikacja jest dostępna w języku angielskim i greckim.

ISBN 978-960-88634-9-1

Żywność i gastronomia jako elementy regionalnych strategii innowacyjności

Wspólne Centrum Badawcze

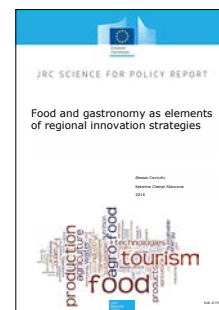
Publikacja stanowi omówienie innowacji w sektorze produktów rolno-spożywczych w kontekście inteligentnych strategii specjalizacyjnych.

W szczególności praca porusza kwestie: powiązań między żywnością, obszarem terytorialnym a marką, nowego zjawiska „Miastr żywności” oraz rosnącego zainteresowania zdrowszymi i bardziej zrównoważonymi produktami spożywczymi.

Publikacja zawiera przegląd unijnej polityki, narzędzi oraz instrumentów finansowych wspierających badania i rozwój w sektorze rolno-spożywczym i porusza koncepcję inteligentnej specjalizacji.

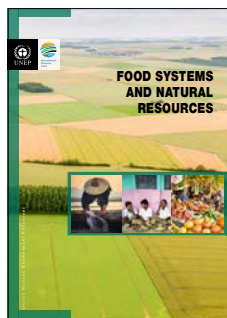
Wreszcie praca zawiera przykłady krajowych i regionalnych podejść do inteligentnej specjalizacji w dziedzinie produktów rolno-spożywczych z Chorwacji, Irlandii i Lazio (Włochy). Przykłady te obejmują: kierowany przez interesariuszy „proces przedsiębiorczego odkrywania”, wybór projektów i działań, współpracę między interesariuszami, a także wyzwania.

ISBN 978-92-79-56682-0



Systemy żywności a zasoby naturalne

Grupa robocza ds. systemów żywności, Międzynarodowy Panel ds. Zasobów



Publikacja zawiera ocenę współczesnych systemów żywności pod względem wykorzystania zasobów naturalnych oraz oddziaływania na środowisko. Praca wskazuje okazje do przejścia na „Systemy żywności inteligentnie wykorzystujące zasoby”, uwzględniając istotne czynniki dotyczące zrównoważonego rozwoju i efektywnego wykorzystania zasobów w kontekście podnoszenia bezpieczeństwa żywności.

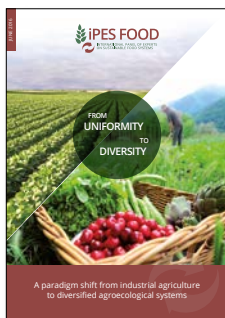
Bazując na „podejściu systemowym”, publikacja analizuje wszystkie zasoby potrzebne do pierwotnej produkcji żywności, jak również do innych działań w ramach systemów żywności, np. przetwarzania i dystrybucji. Rozpatrywane są nie tylko zestawy działań, ale także zaangażowane strony oraz rezultaty pod względem bezpieczeństwa żywności, warunków bytowych i zdrowia ludzi.

Wraz z główną publikacją dostępne jest podsumowanie, arkusz informacyjny oraz infografika.

ISBN 978-92-807-3560-4

Od jednolitości do różnorodności: zmiana paradygmatu z rolnictwa przemysłowego na zdyswersyfikowane systemy rolnictwa ekologicznego

IPES FOOD



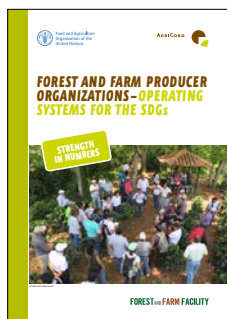
Publikacja stanowi uzasadnienie generalnej zmiany w kierunku zrównoważonych systemów żywności jako sposobu na osiąganie korzyści równocześnie w dziedzinie produktywności, środowiska i społeczeństwa.

Przeanalizowano najnowsze rezultaty stosowania dwóch różnych modeli produkcji: rolnictwa przemysłowego i zdyswersyfikowanego rolnictwa ekologicznego. W pracy dokonano porównania rezultatów w dziedzinie produktywności, środowiska, aspektów społeczno-ekonomicznych oraz żywienia i zdrowia. Określono także nowe możliwości przechodzenia na zdyswersyfikowane systemy rolnictwa ekologicznego oraz wysunięto konkretne propozycje osiągania takiego przejścia.

Kluczowym argumentem jest możliwość osiągnięcia zmiany poprzez połączenie nowych inicjatyw wokół alternatywnych systemów żywności i rolnictwa, nowe formy współpracy politycznej oraz rozwijanie nowych relacji rynkowych pomijających tradycyjny handel detaliczny.

Organizacje leśników i rolników: systemy realizacji celów zrównoważonego rozwoju

Organizacja Narodów Zjednoczonych ds. Wyżywienia i Rolnictwa



W publikacji poruszono kwestię kluczowego znaczenia producentów z sektorów rolnictwa i leśnictwa dla osiągnięcia Celów Zrównoważonego Rozwoju ONZ na rok 2030. Rolnictwo i leśnictwo są powiązane z wszystkimi 17 celami.

Jak wyjaśniono w publikacji, ponieważ znaczna część

światowych zasobów rolnych i leśnych jest w rękach drobnych producentów, są oni niezwykle ważni z perspektywy zrównoważonego rozwoju. W takim kontekście przeanalizowano szereg przykładów polepszenia warunków życiowych i ekonomicznych, wzmaganie działań na rzecz ochrony środowiska, osiągnięcia społecznej spójności, wykorzystywania potencjału ludzi i nawiązywania owocnej współpracy.

W publikacji uznano organizacje producenckie za korzystne z perspektywy celów zrównoważonego rozwoju i wezwano rządy, społeczeństwo obywatelskie oraz sektor prywatny do działania na rzecz dalszego podnoszenia sprawności organizacji producentów.

ISBN 978-92-5-109287-3

Sprawozdanie z rozwoju obszarów wiejskich 2016

Wspieranie otwartej transformacji obszarów wiejskich

Międzynarodowy fundusz na rzecz rozwoju rolnictwa

W publikacji zbadano globalne, krajowe i regionalne ścieżki transformacji obszarów wiejskich oraz ich konsekwencje dla polityki i programów Rozwoju Obszarów Wiejskich.

Przeanalizowano regionalne schematy transformacji obszarów wiejskich, jak również tematyczne obszary interwencji, takie jak: zatrudnienie i imigracja, rynki i łańcuchy wartości produktów rolno-spożywczych, finanse obszarów wiejskich, innowacyjne technologie rolnicze oraz tereny i zasoby naturalne.

Publikację zamyka wezwanie do działania w kwestii globalnej polityki oraz inwestycji, służącego wprowadzaniu osób ubogich i zmarginalizowanych do głównego nurtu gospodarki, zapewniając rozwój obszarów wiejskich zrównoważony pod względem społecznym, ekonomicznym i ekologicznym.

ISBN 978-92-9072-680-7



PUBLIKACJE ENRD

Czytając różne publikacje ENRD, na bieżąco zapoznacie się ze wszystkimi najnowszymi wiadomościami, poglądami i zmianami w dziedzinie rozwoju obszarów wiejskich w Europie.

Są one dostępne w zakładce Publikacje na stronie: <https://enrd.ec.europa.eu> zapraszamy również do subskrypcji publikacji poprzez wysłanie wiadomości e mail na adres: subscribe@enrd.eu. Aby uzyskać dodatkowe informacje, należy zwrócić się pod następujący adres: info@enrd.eu.

PRZEGLĄD OBSZARÓW WIEJSKICH UE

Przegląd obszarów wiejskich UE to główna publikacja tematyczna ENRD. Prezentuje najnowszą wiedzę i wyjaśnienia w konkretnym temacie istotnym z punktu widzenia rozwoju obszarów wiejskich w Europie. Przykładowe zagadnienia to: przedsiębiorczość na obszarach wiejskich, jakość żywności, zmiana klimatu i włączenie społeczne. Magazyn jest wydawany dwa razy w roku w sześciu językach UE (EN, FR, DE, ES, IT i PL).

Nr 22 — Inteligentne i konkurencyjne łańcuchy dostaw żywności i napojów



KF-AJ-16-022-PL-C

Nr 21 — Wkład obszarów wiejskich w wyzwania stojące przed Europą



KF-AJ-15-021-PL-C

Nr 20 — Rozpoczęcie wdrażania programów rozwoju obszarów wiejskich



KF-AJ-15-020-PL-C

BROSZURY O PRZYKŁADOWYCH PROJEKTACH EFRROW

ENRD publikuje broszury, w których prezentowane są dobre i interesujące przykłady projektów finansowanych w ramach EFRROW. Każde wydanie zawiera bardziej szczegółowy opis przykładowych projektów, które przyniosły oczekiwane rezultaty, i dotyczy konkretnego zagadnienia z zakresu rozwoju obszarów wiejskich. Broszury mają na celu przedstawienie osiągnięć w ramach EFRROW i zainspirowanie dalszych projektów. Broszury są publikowane w sześciu językach UE (EN, FR, DE, ES, IT i PL).

Integracja imigrantów i uchodźców



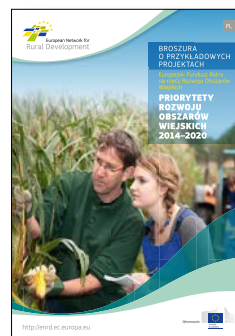
KF-01-16-688-PL-C

Inteligentne i konkurencyjne obszary wiejskie



KF-04-16-339-PL-C

Priorytety rozwoju obszarów wiejskich na lata 2014–2020



KF-02-15-287-PL-C

JAK OTRZYMAĆ PUBLIKACJE UE

Publikacje bezpłatne:

- jeden egzemplarz:
w EU Bookshop (<http://bookshop.europa.eu>)
- kilka egzemplarzy (lub mapy, plakaty):
w przedstawicielstwach Unii Europejskiej (http://ec.europa.eu/represent_pl.htm)
w delegaturach Unii Europejskiej w krajach poza UE:
(http://eeas.europa.eu/delegations/index_pl.htm)
kontaktując się z Europe Direct (http://europa.eu/europedirect/index_pl.htm)
lub dzwoniąc pod numer 00 800 6 7 8 9 10 11 (numer bezpłatny w całej UE) (*).

(*) Informacje są udzielane nieodpłatnie, większość połączeń również jest bezpłatna (niektórzy operatorzy, hotele lub telefony publiczne mogą naliczać opłaty).

Publikacje płatne:

- w EU Bookshop (<http://bookshop.europa.eu>)

ENRD on-line

Strona internetowa ENRD



Zapraszamy do wizyty na stronie internetowej ENRD <https://enrd.ec.europa.eu>, na której znajdują się wszystkie potrzebne informacje na temat ENRD i rozwoju obszarów wiejskich w Europie. Można tam znaleźć najnowsze wiadomości i aktualne informacje dotyczące polityki i programów rozwoju obszarów wiejskich w Europie.

Zapraszamy do śledzenia na bieżąco najnowszych publikacji, prac tematycznych i wydarzeń związanych z ENRD.

Media społecznościowe ENRD

Można wybrać spośród kilku dostępnych mediów społecznościowych:

Na profilu ENRD na Facebooku można zapoznać się z przykładowymi praktykami w zakresie rozwoju obszarów wiejskich z całej UE, a także z najnowszymi wiadomościami i tendencjami.



Nagrania wideo dotyczące projektów z zakresu rozwoju obszarów wiejskich i konkretnych zagadnień można obejrzeć **na kanale EURural na YouTube**.



Można śledzić @ENRD_CP na Twitterze, aby być na bieżąco ze zmianami, wiadomościami i wydarzeniami związanymi z polityką rozwoju obszarów wiejskich UE.



Można dołączyć do grupy ENRD na LinkedIn, aby wziąć udział w debatach, wymianie informacji i dyskusjach na temat polityki rozwoju obszarów wiejskich i kwestii związanych z jej wdrażaniem.



ENRD Contact Point
Rue de la Loi/Wetstraat, 38 (bte 4)
1040 Bruxelles/Brussel
BELGIQUE/BELGIË
Tel. +32 2 801 38 00
info@enrd.eu



Urząd Publikacji

<https://enrd.ec.europa.eu>



European Network for
Rural Development