



Association Européenne pour l'Information
sur le Développement Local a.s.b.l.

RAPPORT ANNUEL 2015

TABLE DES MATIÈRES

EN QUELQUES MOTS

Des bougies pour l'Europe	3
---------------------------------	---

ACTIVITÉ

Année charnière	4
-----------------------	---

VIE ASSOCIATIVE

2015 - Une année dans la vie de l'Association	5
---	---

INFORMATION & COMMUNICATION

<i>AEIDL Flash</i> et site Web	7
--------------------------------------	---

REFUGIÉS

Promotion des initiatives en faveur des migrants et réfugiés	8
--	---

STRATÉGIE

2015, une quatrième année de planification stratégique.....	9
---	---

PROJETS AEIDL

Les projets propres à l'AEIDL	10
-------------------------------------	----

ENVIRONNEMENT

LIFE au service de l'environnement et du climat	12
---	----

DÉVELOPPEMENT TERRITORIAL

FARNET: le développement durable des zones de pêche européennes	14
---	----

DÉVELOPPEMENT RURAL

Point de contact du Réseau européen de développement rural.....	16
---	----

RECHERCHE ET TRANSPORTS

TRIP: diffuser la recherche européenne en matière de mobilité et de transports..	18
--	----

DÉVELOPPEMENT SOCIAL

Plateforme transnationale du FSE	19
--	----

DÉVELOPPEMENT LOCAL

Innovation et développement local	20
---	----

L'AEIDL en 2015	24
-----------------------	----

Des bougies pour l'Europe

J'écris ces quelques mots alors que je suis bloquée à Bruxelles, le lendemain même des attentats du 22 mars 2016. D'où cette introduction au Rapport annuel de l'AEIDL quelque peu inhabituelle.

J'ai atterri à l'aéroport de Bruxelles hier matin, peu de temps avant que les bombes ne détruisent de nombreuses vies, mais aussi autre chose, ce cadeau dont ont bénéficié les Européens durant plusieurs décennies: le sentiment d'être en sécurité.

Je marche dans Bruxelles plus tard dans la journée. Les rues sont désertes, seuls les policiers et les soldats sont de sortie. Les magasins sont fermés. Le centre-ville est étrangement calme, les seuls sons que l'on entend sont ceux des sirènes des voitures de police et le grondement des hélicoptères. Toute réunion est annulée, les gens se sont cloîtrés chez eux, en état de choc suite aux événements incroyables qui ont frappé leur ville. Ce n'est pas l'Europe que nous connaissons, l'Europe que voulons.

Aujourd'hui, il y a une veillée funèbre, place de la Bourse. Beaucoup de bougies et de fleurs, et beaucoup, beaucoup de gens. C'est un événement spontané, une marque de solidarité, un plaidoyer pour la paix. Un groupe de réfugiés, debout en silence sur les marches de la Bourse, tiennent des pancartes. Chaque mur, chaque centimètre de trottoir est couvert de messages à la craie: «Pas en mon nom», «Pas touche», «L'amour est le plus fort», «Vivre et laisser vivre», «Priez pour Bruxelles»... Les mêmes slogans sont repris dans de nombreuses langues.

Une femme élégante s'approche des réfugiés, les étreint et les embrasse. D'autres suivent son exemple.

J'allume des bougies et prends des photos, des photos plus personnelles peut-être que celles que l'on voit dans les médias.

Aujourd'hui, nous devons travailler sur l'évaluation du plan stratégique de l'AEIDL. Au lieu de cela, le directeur et plusieurs autres membres de l'équipe m'aident à trouver un moyen de rentrer chez moi, en Hongrie, pour les fêtes de Pâques. La solidarité peut prendre plusieurs formes.

Je partage quelques réflexions avec des collègues de l'AEIDL. Très vite aussi, je reçois des courriels réconfortants d'Italie, de France, de Suède et d'autres parties d'Europe:

«La compassion, la solidarité, la résilience et notre sens de l'humour belge nous aideront à passer à travers.»

«Je suis resté coincée à l'aéroport de Charleroi mardi, sans aucun moyen de rejoindre Bruxelles, mais les bénévoles qui travaillaient là ont été fantastiques, des anonymes nous ont proposé de nous conduire où nous voulions en Belgique. Ca, c'est le bon côté de la nature humaine.» «La peur ne nous empêchera pas de vivre, on va faire avec.» «On est tous sans voix, mais encore plus déterminés à défendre l'esprit européen.» «La résilience et la cohésion sont l'essence des initiatives citoyennes. Ces événements horribles ne pourront qu'accélérer et renforcer l'action locale.»

Et puis j'ai appris que l'un de nous était à l'aéroport de Bruxelles au moment même des attentats. Il a traversé le hall d'entrée dix minutes avant les explosions... «J'ai eu le temps d'aller à la porte d'embarquement et j'ai été le premier à monter dans l'avion mais, une minute plus tard, on a annoncé l'annulation du décollage. Nous avons été transférés dans un grand hangar. Il y avait là au moins mille personnes. Tout était bien organisé. Ce fut le silence et le calme total durant les quatre heures qui se sont écoulées avant que l'on soit autorisé à partir. J'ai pu récupérer ma voiture dans le parking, j'ai conduit un Suisse à son hôtel à Bruxelles. La vie, c'est en grande partie le destin mais le



Photo: Yves Champetier & Márta Márczis

bruit des sirènes d'ambulance va probablement résonner encore un certain temps dans mes rêves...

Voici le rapport d'activité 2015 de l'AEIDL. A 26 ans, notre association a connu une année chargée mais couronnée de succès. Le renouvellement de certains contrats et l'obtention de plusieurs autres montrent que nos clients continuent d'être satisfaits de notre travail. Nos initiatives et projets propres témoignent également des questions qui nous préoccupent et de notre ferme croyance en une Europe inclusive. Toutes ces activités figurent dans le rapport.

En écrivant ces mots, je revois le film de John Hillcoat, «La Route», qui s'ouvre avec des images de la vie quotidienne de gens ordinaires. Cela semble banal, presque ennuyeux. Le film passe ensuite à la guerre, puis, à la fin, les scènes du début sont répétées. Mais cette fois, la vie quotidienne des gens ordinaires ne paraît plus du tout banale ou ennuyeuse.

N'oublions jamais de chérir les choses que l'on prend souvent pour acquises.

Márta Márczis,

Présidente

23 mars 2016

Année charnière

2015 aura été une année charnière pour l'AEIDL. Plusieurs contrats qui étaient en suspens ont pu être signés avec différentes Directions générales de la Commission (DG Pêche et DG Emploi). En 2015, l'AEIDL a aussi réussi à trouver de nouveaux types de financement, tels qu'Horizon 2020, qui nous permettent de renforcer notre positionnement sur le thème de l'innovation sociale.

La nature des prestations réalisées a concerné à la fois nos principaux métiers (animation de réseau, communication, publication, organisation d'événements, création et maintenance de sites Internet...) et des thématiques touchant directement les acteurs locaux: l'emploi, l'environnement, le développement territorial, local, rural...

Les contrats avec les institutions européennes ont une fois de plus représenté la majorité des activités de l'AEIDL.

Les recettes globales de l'Association auront connu une augmentation par rapport à l'année précédente (+26%), ainsi qu'un dépassement

par rapport au budget prévu (+17%) suite à une augmentation du chiffre d'affaires, essentiellement grâce au renouvellement du contrat avec la DG Pêche et la reprise des activités dans le cadre du Fonds Social Européen (DG Emploi).

Quant aux dépenses, elles ont suivi la même tendance que les recettes, soit une augmentation de 19% par rapport à 2014 et de 16% en comparaison avec le budget 2015. La maîtrise des coûts, conjuguée à l'optimisation des budgets disponibles auprès de nos contractants, aura cependant permis de dégager un résultat net positif, qui consolide les postes du bilan.

L'AEIDL a par ailleurs financé ses propres projets, sur des thématiques correspondant à ses métiers conformément au plan stratégique. Elle s'est aussi préparée à solliciter – et à obtenir – de nouveaux financements européens, notamment au titre du programme de recherche Horizon 2020.

En ce qui concerne la formation du personnel, une enveloppe budgétaire a été investie cette année à titre individuel dans l'approfondissement de thématiques particulières.

Beaucoup d'heures de travail ont également été dévolues à la maintenance, l'amélioration et l'alimentation quotidienne du site internet de l'AEIDL afin d'en faire un outil d'information exemplaire sur les thématiques sociales, environnementales, territoriales et citoyennes liées au développement local en Europe.

Quant au volume de travail presté, il affiche une augmentation de 7 870 heures comparée à 2014, essentiellement due au démarrage du nouveau contrat FSE et à une augmentation du personnel pour couvrir les activités LIFE. 2015 a ainsi vu les salariés et les collaborateurs indépendants prester un total de 46 140 heures, ce qui représente 26,2 postes équivalents temps plein pour 44 personnes, employés, collaborateurs indépendants et experts associés confondus.

Enfin, de nombreuses réunions rassemblant toutes les forces vives de l'Association ont été organisées afin de coordonner les activités liées à la planification stratégique.



Photo: Anita Cortés

Jean Vanweydeveld,
Directeur général

2015 - Une année dans la vie de l'Association

L'année associative 2015 de l'AEIDL a été marquée par le lancement d'une campagne d'information sur la crise migratoire, par l'obtention du label «Entreprise écodynamique» et par la poursuite des travaux autour du plan stratégique.

L'ampleur tragique de la crise migratoire a conduit le conseil d'administration à proposer que l'AEIDL s'implique en identifiant et promouvant des initiatives locales et citoyennes en faveur des réfugiés (voir l'article qui y est consacré).

Soucieuse de réduire son empreinte écologique, l'AEIDL est entrée dans un processus de [certification environnementale](#) et a obtenu le label «Entreprise écodynamique» (voir encadré).

En décembre 2015, l'AEIDL a participé à la campagne «WIN-WIN-WIN» en faveur de l'emploi des personnes handicapées.

Le nombre d'adhérents est resté stable à 30, avec 13 pays européens représentés: Belgique (8 membres), France (6), Italie (4), Hongrie (2), Royaume-Uni (2), Bulgarie (1), Allemagne (1), Espagne (1), Irlande (1), Lituanie (1), Portugal (1), Serbie (1) et Suède (1).

Les 4 conseils d'administration tenus en 2015 ont été conduits avec une participation importante des administrateurs, qui ont assuré avec attention



Photo: Jean-Luc Janot

Assemblée générale de l'AEIDL, le 28 mars 2015.

et satisfaction le suivi des activités et leur développement, la stabilité maintenue du budget malgré les préoccupations posées par le changement de programmation européenne, ainsi que les affaires courantes.

L'information aux adhérents est assurée par les envois réguliers de cour-

riels du directeur et la diffusion de la lettre électronique bimensuelle *AEIDL Flash* à toutes les parties prenantes.

L'organisation de rencontres débats est perpétuée: le 28 mars, à l'occasion de son Assemblée générale, l'AEIDL a reçu Hannes Lorenzen, conseiller en agriculture et développement rural auprès des institutions européennes (voir l'article).

Plan stratégique

La conduite et la mise en œuvre du plan stratégique ont été assurées par les membres et l'équipe de l'Association:

- Les 4 sous-comités thématiques (SC), créés dans le cadre du plan stratégique de juin 2011, se sont réunis selon un calendrier de travail propre, mais généralement à proximité de la date des CA, de façon



Photo: Jean-Luc Janot

Assemblée générale de l'AEIDL, le 28 mars 2015.

L'AEIDL, «Entreprise écodynamique»:

Par décision du Jury Bruxelles Environnement en date du 10 février 2015, le label «Entreprise écodynamique» à deux étoiles a été octroyé à l'AEIDL.

L'AEIDL s'est engagée à réduire son empreinte écologique, à adopter des pratiques et comportements plus durables, à promouvoir le respect de l'environnement en son sein et auprès de ses membres, partenaires et fournisseurs. Afin d'objectiver sa démarche, l'Association est entrée dans un processus de certification environnementale et a obtenu le label «Entreprise écodynamique».

Valable pour 3 ans, le label est décerné après enquête approfondie par un jury composé de représentants d'institutions publiques, d'organisations environnementales et de consommateurs, de fédérations d'entreprises et d'universités. Selon les performances environnementales, l'entreprise obtient une, deux ou trois étoiles.

Conformément à sa déclaration environnementale, l'AEIDL vise les résultats suivants:

- Réduction des émissions de carbone dans l'atmosphère tant pour ses bureaux qu'en matière de transport en minimisant la consommation de carburant pour les déplacements liés au travail;
- Diminution de la consommation d'eau, des ressources et des matières premières (notamment en privilégiant les matériaux écologiques pour les fournitures et le mobilier de bureau);
- Moins de déchets;
- Promotion de pratiques respectueuses de l'environnement de la part de ses fournisseurs, de ses partenaires et de ses membres.

[http://www.aeidl.eu/fr/nouvelles/quoi-de-neuf-a-laeidl/2039-l'aeidl, "entreprise-écodynamique".html](http://www.aeidl.eu/fr/nouvelles/quoi-de-neuf-a-laeidl/2039-l'aeidl,)



a pouvoir mettre en commun les travaux des 4 SC dans une réunion globale, et pour limiter les déplacements (voir dans la suite de ce rapport les comptes rendus de leurs travaux).

- Chaque SC est composé par des membres de l'AEIDL et de membres de l'équipe opérationnelle. Chaque SC a établi un plan de travail et un

budget prévisionnel pour la réalisation des opérations projetées. Tous ces travaux sont régulièrement présentés et débattus en Conseil d'administration.

- Le consensus dégagé sur la qualité des échanges et l'implication conjointe des membres du CA et de l'équipe sur les projets proposés restent reconnus par tous, adminis-

trateurs et membres de l'équipe. Ainsi, ECOLISE est un projet de réseau, qui s'inscrit parfaitement dans les objectifs AEIDL.



Hannes Lorenzen à l'AEIDL

Hannes Lorenzen était l'invité de l'AEIDL pour une conférence-débat sur «Le nouveau Parlement européen vu de l'intérieur» à l'occasion de l'Assemblée générale de l'Association (28 mars 2015).

Conseiller en agriculture et développement rural aux institutions européennes depuis 30 ans, Hannes Lorenzen trace un tableau plutôt critique du PE depuis les élections de 2014 et du manque de vision des institutions européennes en général, le tout dans un contexte de crises multiples. Mais il reste convaincu que la relance d'une Europe solidaire et durable peut venir des dynamiques locales citoyennes.

L'Europe doit se redéfinir à l'initiative de sa société civile au niveau local et régional avec une vision commune de solidarité européenne. «Si nous voulons rétablir cette vision, il faut absolument passer les cinq prochaines années à mobiliser les gens et faire sentir aux députés que l'esprit européen est toujours bien vivant et qu'ils doivent le soutenir. Beaucoup de jeunes n'attendent que ça!»

<http://www.aeidl.eu/images/stories/pdf/lorenzenfr.pdf>

AEIDL Flash et site Web

La fonction de notre lettre électronique bimensuelle bilingue (FR/EN) **AEIDL Flash** est d'attirer l'attention sur nos activités et actualités publiées sur notre site. Ces news sont sélectionnées à partir de différentes sources, en fonction de l'intérêt qu'elles peuvent présenter pour le développement local en Europe.

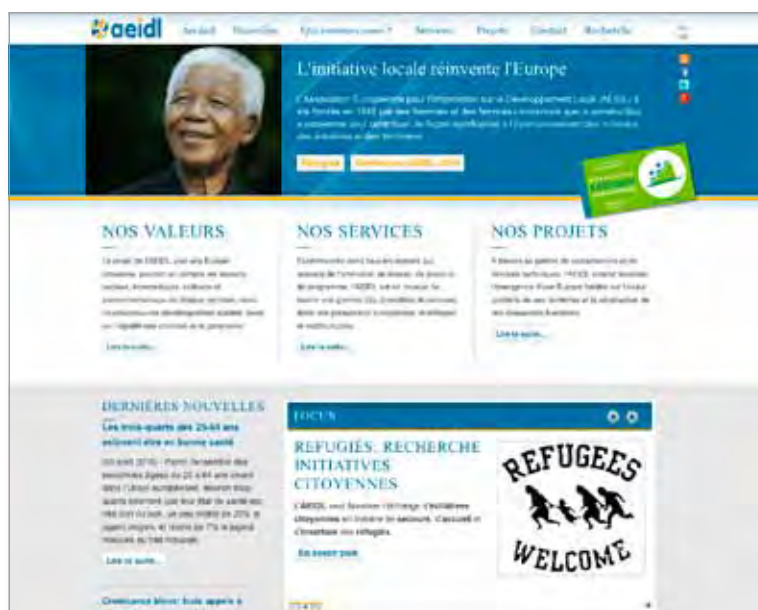
Les sections «Nouvelles-Actualités» et «Quoi de neuf à l'AEIDL?» du site sont alimentées chaque jour avec des informations provenant de diverses sources (institutions européennes, think-tanks, ONG, fondations, Eurostat, EurActiv, OCDE, médias...). Ce travail d'information est «activé» par AEIDL Flash.

AEIDL Flash est envoyé tous les deux vendredis à quatre catégories de destinataires: 1) les membres de l'Assemblée générale; 2) l'équipe; 3) les experts, partenaires et «amis» de l'AEIDL (y compris les 120 personnes qui ont assisté ou ainsi la conférence 2014); 4) plusieurs dizaines d'usagers qui en ont fait la demande.

Le site AEIDL attire chaque mois quelque 1 700 visiteurs uniques.

VALEUR AJOUTÉE

AEIDL Flash attire l'attention sur le site de l'AEIDL, tout en valorisant les activités des membres, de l'équipe et d'environ 150 personnes (praticiens, experts, partenaires, réseaux ...) impliqués dans le développement local. Ce faisant, la newsletter crée un «sentiment d'appartenance» à l'AEIDL.



ACTIVITÉS 2015

- Une nouvelle **maquette AEIDL Flash**, plus attrayante, a été mise en place en septembre 2015.
- La newsletter bénéficie désormais d'un nouveau **dispositif de diffusion** via MailChimp.
- Deux nouvelles **sections** («Vidéos», «**AEIDL Flash**») ont été créées sur le site.
- Beaucoup d'efforts ont été consacrés à l'identification et à la promotion d'initiatives locales et citoyennes en faveur des migrants, aboutissant à une nouvelle section «**Refugiés**» sur le site. Divers projets en Suède, Grèce, France, Italie, Allemagne et Serbie ont fait l'objet d'articles.
- Ces initiatives sont également publiées sur la plateforme SIE.
- Nous cherchons maintenant à accroître le lectorat d'AEIDL Flash (environ 200 abonnés). A cet effet, une campagne a été lancée en novembre auprès des membres et de l'équipe de l'AEIDL ainsi que sur les réseaux sociaux.

Commanditaire: AEIDL

Durée: activité permanente

Budget: -

Equipe: 1 personne (Jean-Luc Janot) et l'intervention ponctuelle d'un graphiste (Daniel Renders)

Site web: <http://www.aeidl.eu/>



Promotion des initiatives en faveur des migrants et réfugiés

L'ampleur tragique de la crise migratoire a conduit le conseil d'administration à proposer que l'AEIDL s'implique en identifiant et promouvant des initiatives locales et citoyennes en faveur de l'accueil et de l'intégration des réfugiés

Jean-Luc Janot et Yves Champetier ont identifié et publié plusieurs de ces initiatives sur le [site](#) de l'AEIDL et dans la newsletter *AEIDL Flash*.

La démarche a débuté en septembre 2015 en utilisant deux principaux moyens:

- Membres de l'AEIDL identifiant des initiatives dans leur pays;
- [Annonce](#) récurrente sur le site, dans AEIDL Flash et sur les réseaux sociaux (LinkedIn, Facebook et Twitter);
- Repérage d'articles dans des journaux de qualité et sur des sites traitant de la crise migratoire.

Nous avons pu publier une initiative toutes les deux semaines depuis la fin du mois de septembre:

- **Suède:** L'inclusion sociale des réfugiés et des immigrants dans les zones rurales
- **Grèce:** Lesbos et les réfugiés (interview avec Anastasios M. Perimenis, directeur de l'agence de développement local de Lesbos)
- **Social Innovation Europe (SIE):** Des approches novatrices pour l'intégration des migrants
- **France:** CALM: les réfugiés «comme à la maison»
- **Italie:** Des villages reprennent vie grâce aux migrants
- **Serbie:** Grupa 484: vingt ans au service des migrants
- **France:** 34 auteurs pour les réfugiés
- **Allemagne:** Kiron: l'université gratuite pour les réfugiés

Famille syrienne réfugiée en Finlande.



Photo: Maart Tittanen



Photo: Michel Veys

Oeuvre de Jabl Safoon, réfugié syrien à Calais (France).

Coopération AEIDL-Social Innovation Europe

La publication de ces initiatives a conduit à une coopération avec la plate-forme SIE qui a ouvert une [section dédiée aux migrants](#).

Dans ce contexte, Jean-Luc Janot a commencé à travailler avec SIE. Ses articles sont maintenant publiés sur le site AEIDL et sur la plateforme SIE, et Jean-Luc aide également Armelle Ledan-Prade et Shagana Ehamparam à alimenter la section SIE.

Le dernier séminaire de la plate-forme SIE aura lieu en avril 2016, à Syracuse (Italie) sur le thème de l'accueil des réfugiés.

Plusieurs Directions générales de la Commission européenne sont également intéressées à promouvoir les initiatives en faveur des réfugiés. La DG AGRI, avec le soutien du Réseau européen de développement rural (ENRD), prévoit d'organiser une exposition de photos à Bruxelles en 2016. Les experts géographiques du ENRD ont été mobilisés pour identifier des initiatives intéressantes.

2015, une quatrième année de planification stratégique

Quatrième année de mise en œuvre de la démarche de planification stratégique de l'AEIDL, 2015 a vu la pose de jalons importants. Le processus a poursuivi sur son élan, fort de l'expérience déjà engrangée. Les quatre sous-comités stratégiques (SC) mis en place restent les principaux moteurs de la démarche.

SC1 – Planification stratégique

Le SC1 a continué de superviser le processus de planification stratégique, de soutenir et faciliter les activités des autres sous-comités, et de suivre et examiner les progrès accomplis. Au cours de 2015, le SC1 a :

- organisé et animé des réunions conjointes des SC à Bruxelles en février, juin et septembre;
- lancé la mise en œuvre d'un plan de communication interne (notamment un bulletin d'information interne et une bibliothèque électronique);
- finalisé le processus d'éco-certification de l'AEIDL;
- lancé la planification d'une évaluation du plan et du processus de planification stratégique.

SC2 - Contrats

En 2015, tous les contrats pluriannuels précédemment remportés par l'AEIDL (elle-même ou dans le cadre de GEIE) avaient pris fin et l'Association s'est activement préparée aux appels d'offres pour le renouvellement de ces contrats et/ou pour en obtenir de nouveaux. Pour faire face à cette période de changement :

- Un groupe de travail a été créé et une analyse SWOT a été réalisée pour chaque contrat majeur.
- Une méthodologie pour la mise en place et la gestion d'un GEIE a été définie.
- La démarche de certification «Entreprise éco-dynamique» a abouti en février 2015, avec l'attribution d'un label valable deux ans.

- Les bases de données AEIDL ont été actualisées et développées.

L'objectif était de gagner un nombre suffisant d'appels d'offres dans quatre domaines clés (environnement, emploi, développement rural et développement des zones de pêche) pour assurer la viabilité de l'AEIDL et se positionner pour d'autres marchés/contrats plutôt que sur ces seuls appels d'offres (développement de projets propres et réponse à certains appels à propositions).

Jusqu'ici, l'AEIDL, seule ou avec des partenaires, a réussi à remporter des contrats importants dans quatre grands champs d'activité :

- Point de contact du Réseau européen de développement rural,
- Communication de LIFE,
- Cellule d'appui FARNET,
- Plateforme transnationale du FSE.

Elle a également remporté des contrats plus ciblés, l'un avec la DG Environnement pour la mise en place de systèmes de paiement basés sur les résultats, un autre avec la DG Croissance pour la gestion de la plate-forme SIE sur l'innovation sociale.

L'AEIDL est également toujours activement impliquée dans la préparation des réponses à un certain nombre d'appel à propositions, en particulier dans le cadre du programme Horizon 2020. Un succès notable dans ce domaine est le projet SIC (Social Innovation Community) auquel a été octroyé quelque 3 millions d'euros de financement européen et dans le cadre duquel l'AEIDL va coordonner un groupe de 12 organisations et centres de recherche universitaires.

SC3 – Projets propres à l'AEIDL

La tâche du SC3 est d'initier, de stimuler et de soutenir des projets internes qui rencontrent les objectifs de l'AEIDL en tant qu'association sans but lucratif.

En 2013, le SC3 a publié une première série d'appels à propositions, invitant la «communauté AEIDL» (membres, personnel et travailleurs indépendants) à y répondre. Sept propositions ont été reçues, dont cinq ont été approuvées pour un soutien.

Parmi celles-ci, **ECOLISE**, premier réseau européen d'initiatives citoyennes sur le changement climatique et le développement durable (www.ecolise.eu), qui a par la suite généré le projet Erasmus+ **SIRCIe**.

L'appel de 2014, qui disposait d'un budget de 100 000 euros, a abouti à l'approbation d'un autre projet, coordonné par Márta Márczis, **The Place For Everyone**, sur la problématique de l'intégration des Roms.

SC4 – Relations publiques, Financement et Adhésion

Au cours de 2015, le SC4 a finalisé le réexamen du Règlement intérieur et des statuts de l'AEIDL, veillant à la cohérence entre les deux documents. Ces documents modifiés ont été vérifiés par un avocat spécialisé et validés par l'Assemblée générale.

Suite à cette validation, le SC4 s'est attelé à la proposition portant sur la possibilité d'accueillir des «membres-réseau».

VALEUR AJOUTÉE

La planification stratégique est l'occasion de renforcer la cohésion interne, d'améliorer la communication et plus généralement de réunir toutes les parties prenantes de l'AEIDL autour d'une vision commune.

Les projets propres à l'AEIDL

La démarche stratégique en cours à l'AEIDL a débouché sur la mise en œuvre de plusieurs projets propres à l'Association, notamment ECOLISE et sa spin-off SIRCle, et The Place For Everyone.

ECOLISE: quand le local montre la voie vers une société sobre en carbone

VALEUR AJOUTÉE

ECOLISE est le résultat d'une étude menée par l'AEIDL en 2012/2013 dont le but était d'évaluer la situation de l'action locale en matière de changement climatique et de développement durable en Europe. L'étude a ainsi répertorié plus de 2 000 initiatives communautaires locales directement engagées dans des activités concernant ces deux domaines. Elle a également permis de réunir des acteurs-clés à travers toute l'Europe afin de débattre sur la création d'un réseau européen destiné à soutenir la coopération et l'échange entre ces initiatives.



Assemblée générale d'ECOLISE, 6-8 février 2015.

Lancé par l'AEIDL en mai 2013, ECOLISE, le réseau européen des initiatives locales pour le climat et la durabilité, fédère à travers l'Europe plusieurs organisations citoyennes engagées localement dans des actions en faveur du développement durable.

Les membres d'ECOLISE comprennent des réseaux internationaux, nationaux et parfois régionaux d'initiatives locales, ainsi que d'autres organismes actifs à l'échelle européenne dans la recherche, la formation, la communication ou d'autres activités, qui soutiennent des actions citoyennes en matière de changement climatique et de développement durable. En rassemblant ces organisations, ECOLISE vise à mettre sur pied une stratégie commune au niveau européen ainsi qu'une plateforme pouvant faciliter des actions collectives.

Au travers de ses activités, ECOLISE s'efforce d'améliorer la visibilité de l'action locale en faveur du développement durable et de la lutte contre le changement climatique en Europe, en favorisant les échanges, la coopération, l'amélioration et le partage des connaissances entre acteurs européens. ECOLISE ambitionne par ailleurs de renforcer l'influence collective de ses membres sur l'élaboration de politiques européennes, nationales et locales. ECOLISE s'appuie sur les expériences réalisées dans d'autres parties du monde et, dans la mesure du possible, souhaite inspirer et soutenir des initiatives semblables en dehors de l'Europe.

Au cours de la première moitié de 2014 quatre groupes de travail ont été mis en place et sont devenus opérationnels: groupe Stratégie, groupe Réseautage & Communication, groupe Recherche & Connaissances, groupe Financement.

ECOLISE a contribué activement à l'élaboration du document de la Commission européenne sur les orientations du CLLD pour les bénéficiaires et a réussi à y faire inclure une référence au rôle du CLLD dans la lutte contre le changement climatique et pour la durabilité.

En mai 2014, ECOLISE a été enregistrée comme association internationale sans but lucratif (AISBL), ayant son siège légal à l'AEIDL. Elle a 25 membres fondateurs, dont l'AEIDL. Eamon O'Hara en est le président.

En septembre 2014, 4 membres d'ECOLISE, ainsi que d'autres partenaires, ont réussi à obtenir un financement ERASMUS+ pour développer et dispenser une formation («SIRCle») sur la résilience et l'entrepreneuriat social dans divers endroits à travers l'UE. L'AEIDL est partenaire dans ce projet.

ACTIVITÉS ET PRODUITS RÉALISÉS EN 2015

En février 2015, ECOLISE a tenu sa première Assemblée générale, organisée par ICLEI à l'Université de Fribourg et qui a attiré plus de 60 participants. Un nouveau conseil d'administration et un nouveau président ont été élus par les 25 membres fondateurs et 9 nouvelles organisations membres ont été admises, ce qui porte le nombre des adhésions à 34.

L'Assemblée générale a également donné un nouvel élan aux travaux d'ECOLISE. La vision et la mission du réseau ont été clarifiées et les priorités pour 2015-2016 ont été débattues et validées. Ces priorités ont été depuis traduites en objectifs prioritaires pour le CA et les groupes de travail. Depuis juin 2015, ECOLISE met en œuvre un plan d'action élaboré autour de ces objectifs prioritaires.

Parmi les activités entreprises en 2015:

1. Une assemblée générale extraordinaire a eu lieu en septembre 2015 afin de réviser les statuts d'ECOLISE (donnant droit de vote aux «membres spécialisés»).
2. Des demandes de financement ont été présentées à la Fondation KR et au programme LIFE ONG;
3. ECOLISE est également partie prenante dans deux dossiers Horizon 2020.
4. ECOLISE a été acceptée en tant que membre du dialogue structuré sur les Fonds structurels et d'investissement européens. ECOLISE est l'un des 60 membres de cet organe consultatif auprès de la Commission européenne.
5. ECOLISE a également tenu un stand à la COP21 de Paris en décembre 2015.
6. Le développement d'un nouveau site web a débuté.

7. La collecte de d'exemples réussis (initialement 25, qui seront publiés sur le site web) a également commencé.
8. Des travaux sont en cours sur un nouveau dépliant et une nouvelle bannière ECOLISE.
9. ECOLISE a également préparé sa deuxième Assemblée générale, qui aura lieu du 26 au 28 février 2016 à Rotterdam (organisée par DRIFT). Cette AG se concentrera principalement sur la mise à jour de la stratégie d'ECOLISE.

Photo: ECOLISE



ECOLISE à la COP21 de Paris en décembre 2015.

ECOLISE

Initiateur et commanditaire: AEIDL

Durée: 2013-...

Budget: 40 000 € / an

Équipe: 4 personnes

Site web: www.ecolise.eu

THE PLACE FOR EVERYONE: les initiatives locales inclusives réinventent l'Europe

Dans le cadre de ce projet propre à l'AEIDL, un site web a été créé pour soutenir des initiatives et construire un réseau virtuel de praticiens, d'ONG, d'organisations de terrain et d'autorités locales travaillant avec les communautés roms défavorisées. Il est destiné en particulier, mais pas exclusivement, à tous ceux qui travaillent au niveau local en Europe et dans les pays voisins.

L'objectif est de partager expériences locales et savoir-faire pratiques, sur la base d'initiatives locales existantes. The Place For Everyone va promouvoir des exemples de projets réussis et des lignes directrices qui mettent l'accent sur la mise au point



ou l'amélioration des processus et des modèles reproductibles d'inclusion sociale et de déségrégation à travers l'approche du développement local mené par les acteurs locaux.

Ces projets couvrent des domaines tels que le logement, l'éducation inclusive ainsi qu'un meilleur accès aux services et à des possibilités de revenus légaux. Ces projets permettent ainsi aux communautés locales de faire de leur ville, village ou territoire un endroit où tous les habitants ont les mêmes droits et le même accès aux services et aux opportunités.

Le site internet favorise également la mise en réseau des démarches de développement inclusif, qui font encore défaut tant au niveau européen qu'au niveau local, en particulier dans les États récemment membres de l'UE.

Bien que l'accent soit mis sur les questions relatives aux Roms, la plupart des approches et des méthodes présentées sont également pertinentes pour d'autres populations vulnérables.

VALEUR AJOUTÉE

Ce projet contribue à diffuser des bonnes pratiques, expériences et modèles de développement local inclusif qui font encore défaut tant au niveau européen que local, notamment dans les plus récents États membres de l'UE. Il élargit l'expérience de l'AEIDL et étend la portée géographique de son intervention et de ses réseaux à de nouveaux pays.

Commanditaire: AEIDL

Durée: 2014 - ...

Budget: 24 600 €

Équipe: 5 personnes

Site web: <http://localdevelopmentforinclusion.org/index.html>

LIFE au service de l'environnement et du climat

Informier, promouvoir, faire savoir, vulgariser... Depuis 2001, l'AEIDL est la «Communications Team» de ce programme environnemental européen majeur.

VALEUR AJOUTÉE

Ce contrat conforte la position et la réputation de l'AEIDL, en combinant expertise en communication et politique environnementale européenne. L'AEIDL a également su établir et maintenir le contact avec de nombreux experts dans toute l'Europe et dans de nombreux domaines liés à la protection de l'environnement, de la nature et de la biodiversité. L'expérience acquise avec LIFE démontre la capacité de l'AEIDL à produire une information de qualité. Elle sera valorisée pour d'autres domaines touchant l'environnement tels que le changement climatique, les énergies renouvelables et, plus généralement, le développement durable.

Le programme LIFE (*L'Instrument de Financement pour l'Environnement*) a comme objectif général de contribuer à la mise en œuvre, mise à jour et au développement de la politique et de la législation communautaires en matière d'environnement et d'action climatique en cofinçant des projets ayant une valeur ajoutée européenne.

LIFE a débuté en 1992 et a connu depuis quatre phases: LIFE I (1992-1995), LIFE II (1996-1999), LIFE III (2000-2006) et LIFE+ (2007-2013) au cours desquelles l'AEIDL s'est vu plusieurs fois confier des contrats de

communication. Depuis 1992, le programme LIFE a cofinancé quelque 4 171 projets, contribuant pour environ 3,4 milliards d'euros à la protection de l'environnement et à l'action contre le changement climatique.

C'est la Commission européenne (DG Environnement et DG Action pour le climat) qui gère le programme LIFE mais elle a délégué la mise en œuvre de nombreuses composantes du programme à l'Agence exécutive pour les petites et les entreprises de taille moyenne (EASME). Des contractants externes fournissent à la Commission

et à EASME une assistance technique pour la sélection et le suivi des projets, ainsi que pour la communication.

En octobre 2014, la Commission européenne a conclu un contrat-cadre avec le GEIE NEEMO, dont fait partie l'AEIDL, pour la prestation de services liés au suivi et à la communication du nouveau programme LIFE (2014-2020).

Dans le cadre de ce partenariat, les tâches de l'AEIDL sont de fournir un soutien et une assistance technique aux activités de communication au niveau européen.

*Guidage annuel par ULM de la migration des ibis chauves (*Geronticus eremita*) après la réintroduction réussie de l'espèce en Europe.*



Photo: EC/LIFE12 BIO/AT/000143/P. Przesang

En tant que Communications Team de LIFE, l'AEIDL effectue sur une base permanente les activités suivantes:

- Maintenance, actualisation et développement du site LIFE
 - Le site web LIFE (<http://ec.europa.eu/life>) est actualisé quotidiennement
 - Alimentation du LIFE Video Player (<http://lifevideos.eu/videos/>)
 - Animation des comptes LIFE sur Facebook (facebook.com/LIFE.programme) et sur Twitter (twitter.com/LIFE_Programme)
- Résumés des **projets** clôturés (environ 130 par an)
- **Compilations** de nouveaux projets
 - 3 compilations (1 par volet) concernant un total de plus de 200 nouveaux projets sélectionnés chaque année
- Newsletter **LIFEnews** (10 numéros par an)
- **Brochures thématiques** (4 par an)
- Brochures sur les **meilleurs projets LIFE** (2 par an)
- Diffusion et dissémination thématique des résultats des projets LIFE auprès des acteurs et décideurs
- « **Country overviews** » (résumés de la situation de LIFE dans chaque État membre de l'UE)
 - Nous mettons à jour les fiches nationales des 27 États membres en y intégrant les projets sélectionnés chaque année et nous traduisons chaque fiche dans la (les) langue(s) du pays.
- Matériel de promotion LIFE
- **Bases de données** multimédia (photos, vidéos, documents, publications, etc.)
- Assistance aux projets LIFE en matière de communication
 - Sur demande des porteurs de projets LIFE, l'AEIDL fournit des conseils et une aide en matière de communication
- Révision des activités de communication
 - L'AEIDL assiste les Unités LIFE de la DG Environnement dans l'élaboration d'une stratégie de



communication. L'AEIDL est également chargée de compiler les données statistiques sur les consultations du site web LIFE et d'en faire une analyse trimestrielle.

ACTIVITÉS ET PRODUITS RÉALISÉS EN 2015

- En 2015, les différents numéros de **LIFEnews** ont couvert les thèmes suivants:
 1. L'hiver
 2. Le financement du capital naturel Facility (NCF) et le financement privé pour l'efficacité énergétique (PF4EE)
 3. Les tourbières
 4. La réunion de la LIFE Platform Marine à Madrid
 5. La Green Week (Semaine verte)
 6. La protection de la nature par les propriétaires privés
 7. L'économie circulaire
 8. La qualité de l'air
 9. Les solutions basées sur la nature
 10. La COP21 et changement climatique
- Les **brochures thématiques** suivantes étaient en préparation:
 - «LIFE et l'économie circulaire»
 - «LIFE et la restauration des habitats côtiers»

- Les **brochures thématiques** suivantes ont été publiées:
 - «LIFE et l'adaptation au changement climatique»
 - «La participation à LIFE Nature des parties prenantes»
 - «LIFE et l'atténuation du changement climatique»
 - «LIFE et les poissons d'eau douce»
- Publication de recueils des nouveaux projets sélectionnés en 2014:
 - Quatre compilations (une par **composante** et une sur les **ONG** environnementales) concernant environ 160 nouveaux projets et 30 ONG.
- Participation à une dizaine de conférences/ateliers par mois à travers l'Europe.
- Tâche supplémentaire (juillet 2015 - juin 2016)
 - Améliorer la connectivité entre les informations Nature, la base de données LIFE et la plateforme NATURA 2000.



Commanditaire: Commission européenne (DG Environnement)
Durée: 2014-2018
Budget: 2 400 000 € (2013-2014) - 6 400 000 € (2015-2018)

Équipe: 20 personnes (14 équivalents temps plein)
Sites web: <http://ec.europa.eu/life>, <http://life.aeidl.eu>, <http://www.aeidl.eu/en/projects/environment/life.html>

FARNET: le développement de pêche européennes

Dans le cadre du GEIE DevNet créé en partenariat avec Grupo Alba (Espagne), l'AEIDL participe à la Cellule d'appui du réseau européen des zones de pêche FARNET. Le nouveau contrat a débuté le 1^{er} juillet 2015.

VALEUR AJOUTÉE

FARNET constitue une opportunité d'exploiter l'expérience territoriale rurale de LEADER de l'AEIDL dans une dimension nouvelle, ainsi que son expertise dans l'animation des programmes européens. L'AEIDL est associée à une initiative qui est en train de devenir un des éléments centraux de la politique européenne de la pêche dans les années à venir.



Membres de la Cellule d'appui FARNET à la conférence «Cap sur 2020» (Bruxelles, 2-3 mars 2015).

La Cellule d'appui FARNET (FSU) est l'équipe d'assistance technique mise en place par la Commission européenne pour l'assister dans la mise en œuvre du «développement local mené par les acteurs locaux» (CLLD) dans le cadre du Fonds européen pour les affaires maritimes et la pêche (FEAMP). Elle travaille en étroite collaboration avec la DG MARE, les administrations des États membres, les réseaux

nationaux des zones de pêche, les groupes d'action locale pêche (FLAG) et d'autres intervenants impliqués dans la mise en œuvre du CLLD. FARNET est un «réseau d'apprentissage» qui relie et relaie les connaissances et expériences du CLLD à travers l'Europe. La Cellule d'appui est composée d'une équipe permanente de 10 personnes, basée à Bruxelles, et d'un groupe de 18 experts régionaux.

La Cellule d'appui FARNET est chargée des tâches suivantes:

- Accroître les connaissances et les capacités en matière de CLLD
- Identifier et diffuser les expériences réussies face aux grands défis des zones côtières, de pêche et d'aquaculture européennes
- Assurer la circulation de l'information entre les acteurs impliqués dans le CLLD

ent durable des zones

- Soutenir la coopération entre FLAG et avec d'autres partenariats de développement local, à travers l'Europe et au-delà.
- Moyens pour y parvenir:
 - Conseil et assistance d'experts aux FLAG et aux administrations
 - Ateliers de renforcement des capacités, séminaires, conférences transnationales
 - Coopération avec d'autres réseaux de développement local
 - Identification de bonnes pratiques CLLD
 - Publications (lettre électronique *FARNET Flash*, *FARNET Magazine*, guides thématiques et méthodologiques, rapports techniques...
 - Site internet FARNET et médias sociaux: [Facebook](#), [Twitter](#), [LinkedIn](#) et le [FARNET YouTube Channel](#).

ACTIVITÉS ET PRODUITS RÉALISÉS EN 2015

Le nouveau contrat a débuté le 1er juillet 2015, l'équipe FSU étant immédiatement pleinement opérationnelle. Les activités ont porté sur:

- Le lancement d'une analyse des besoins des parties prenantes FARNET pour la période de programmation 2014-2020
- Le développement d'itinéraires d'accompagnement des projets en Espagne, Pologne et Roumanie
- L'élaboration d'une stratégie de communication
- La conception et la planification d'un séminaire transnational sur «La mise en œuvre du CLLD à travers les Fonds ESI» qui s'est tenue à Edimbourg les 8, 9 et 10 décembre 2015
- Deux numéros de *FARNET Flash*
- La préparation du 14e numéro de *FARNET Magazine*
- The preparation of *FARNET Magazine* N°14.



Commanditaire: Commission européenne (DG Affaires maritimes et Pêche)

Durée: 2015-2020

Budget: 1 890 000 €

Équipe (AEIDL): 5 personnes

Site web: www.farnet.eu

Pêcheur chypriote lisant *FARNET Magazine*.



Point de contact développement rural

La Direction générale Agriculture de la Commission européenne (DG AGRI) a confié au GEIE RURANET, composé de cinq organisations partenaires dont l'AEIDL, l'animation du Point de contact du Réseau européen de développement rural (ENRD) au cours de la période 2014-2020

VALEUR AJOUTÉE

Après LEADER (1992-2001) et le Helpdesk du Réseau européen d'évaluation du développement rural (2008-2013), ce contrat permet à l'AEIDL de rester un acteur clé dans le domaine du développement rural.



Photo: Maart Tiltanen

Réfugiés visitant une ferme à Punkalaidun (Finlande).

La mission du ENRD est de favoriser la participation de tous les acteurs (en particulier agricoles, sylvicoles et ruraux) dans la mise en œuvre de la politique européenne de développement rural, d'améliorer la qualité des programmes de développement rural et de contribuer à communiquer au grand public les avantages de la politique de développement rural.

RURANET est un partenariat composé à parts égales de cinq organisations dont les compétences et l'expertise se complètent: AEIDL, Grupo Alba, IEEP (Institute for

European Environmental Policy), Metis GmbH, et Rural Development Company.

Une équipe permanente de 20 équivalents temps plein travaille pour le Point de contact du ENRD dont les premières activités ont débuté en juillet 2014.

Le Point de contact du ENRD est chargé de trois principaux types de tâches:

• Développement des connaissances:

- Analyse des Programmes de développement rural (PDR) et de leur mise en œuvre

- Animation de groupes thématiques
- Collecte de bonnes pratiques, d'exemples de projets et d'études de cas

• Partage des connaissances:

- Site internet et réseaux sociaux
- Publications (newsletter, magazine, périodiques, brochures sur les projets)

• Echanges et coopération:

- Événements: Assemblée du réseau, sous-groupes et groupes de pilotage; réunions des Réseaux ruraux nationaux (RRN); séminaires

du Réseau européen de

- Réseautage avec les RRN et autres acteurs
- Coopération LEADER et CLLD
- Coopération transnationale

ACTIVITÉS ET PRODUITS RÉALISÉS EN 2015

- Analyse des 28 accords de partenariat et 112 PDR approuvés;
- Assistance à la DG AGRI et à DIGIT IT consultants pour la migration de l'ancien site internet du réseau;
- Alimentation permanente du site;
- Publications:
 1. Newsletter du ENRD (subscribe@enrd.eu)
 2. brochure promotionnelle ENRD 2014-2020
 3. numéros Printemps, Eté et Automne 2015 du magazine de l'ENRD
 4. numéros 19 et 20 de *ENRD Rural Review*
 5. 25 nouvelles bonnes pratiques (ce qui porte le total à 50)
- Animation sur les réseaux sociaux: Facebook (2,294 likes), Twitter (1,226 followers), LinkedIn (387 membres, 43 discussions);
- Organisation, co-organisation et/ou animation d'événements:
 1. réunion spéciale des réseaux nationaux (Milan, septembre 2015)
 2. conférence LEADER/CLLD sur le «Renforcement du développement local par la coopération» (Milan, septembre 2015)
 3. atelier sur l'autoévaluation des réseaux ruraux (Bruxelles, octobre 2015)
 4. troisième réunion du Groupe de pilotage du réseau rural européen (Bruxelles, octobre 2015)
 5. en collaboration avec EIP-AGRI, atelier sur le thème «Mettre en réseau l'innovation au titre de la mesure 16 du PDR» (Tallinn, octobre 2015)
 6. première réunion du groupe thématique «Zones rurales intelligentes et compétitives» (Bruxelles, novembre 2015)
 7. 2ème Assemblée des réseaux ruraux (Bruxelles, novembre 2015)
 8. Cinq «Ruralabs»: Pays-Bas (avril 2015), Pologne (juin 2015), Royaume-Uni (juillet 2015), Bulgarie (novembre 2015) et Hongrie (décembre 2015)
 9. première réunion du Groupe thématique sur l'économie verte (Bruxelles, décembre 2015)
 10. deuxième réunion des réseaux nationaux sur les activités des RRN (mai 2015) à Jurmala (Lettonie)
 11. Assemblée du ENRD (janvier 2015)
 12. premier séminaire ENRD sur la participation des parties prenantes (Bruxelles, mars 2015).
 13. deux ateliers de formation sur les Options des coûts simplifiés (février et mai 2015)
 14. réunions des groupes thématiques: «La participation des parties prenantes» (février, mars et mai 2015) et «La mise en œuvre du PDR» (mars, mai et juin 2015);
 15. atelier de formation sur «La raisonnable des coûts et des marchés publics» (mars 2015)
 16. atelier de formation sur «Les systèmes de paiement agro-



vironnementaux (RBAPS) pour la biodiversité» (avril 2015)

17. réunion du sous-groupe LEADER/CLLD (Bruxelles, avril 2015)
18. réunions du Groupe de pilotage des réseaux ruraux (février et juin 2015).
19. atelier sur l'expérience des utilisateurs du site web du ENRD, animé par les consultants informatiques de la DG AGRI (juin 2015).



Commanditaire: Commission européenne (DG Agriculture)
Durée: 2014-2020
Budget: 3 000 000 €
Équipe (AEIDL): 5 personnes (2,5 ETP)
Site web: <http://www.enrd.eu>

TRIP: diffuser la recherche européenne en matière de mobilité et de transports

Au sein d'un consortium composé de différents organismes spécialisés dans le domaine des transports et de la mobilité, l'AEIDL était impliquée depuis août 2011 dans le projet TRIP, le portail de la recherche & innovation en matière de transports.

VALEUR AJOUTÉE

TRIP a permis à l'AEIDL d'exercer ses métiers de base dans un nouveau secteur - la mobilité et les transports - avec des partenaires de grande qualité issus notamment du monde académique et de la recherche. L'AEIDL élargit son champ d'activités et s'ouvre peut-être de nouvelles perspectives très intéressantes.

TRIP (*Transport Research and Innovation Portal*), phase nouvelle du Transport Research Knowledge Centre (TRKC) est le centre de connaissances sur la recherche en matière de transports initié et soutenu par la Direction générale Mobilité et Transports de la Commission européenne (DG MOVE).

Il s'agissait de poursuivre l'alimentation et l'animation du portail TRKC (<http://www.transport-research.info>) dont la fonction est de fournir une image complète de tous les projets de recherche sur les transports financés par l'UE, et de centraliser un maximum d'informations sur les programmes et actions en cours au niveau national et régional en matière de recherche dans le domaine des transports.

Dans le cadre de TRIP, l'AEIDL était chargée de différentes tâches éditoriales, de la production de vidéos et de la diffusion des publications.

ACTIVITÉS ET PRODUITS RÉALISÉS EN 2015

- **Publications** (rédaction et graphisme par l'AEIDL):
 - «Research for a smart and competitive railway system»
 - «Research makes the difference: highlights of EU transport research»
 - «Smart and sustainable logistics for a competitive Europe»
- **Vidéos** AEIDL accompagnant ces publications.
- «Transport Research Summaries» (graphisme, iconographie et rédaction par l'AEIDL):
 - «Transport R&D - cooperation with international partner countries»
 - «Road transport»
 - «Rail transport»
 - «Air transport»
 - «Multimodal transport»
- «Assessment and decision support methodologies»
- «Climate policy and energy efficiency»
- «Accessibility, social and equity impacts»
- «Security and safety»
- «Infrastructure and TEN-T»
- «Freight transport»
- «Environmental impacts»
- «Intelligent transport systems»
- «Land use and transport planning»
- «Long-term perspectives»
- Des **vidéos** spécifiques ont été réalisées et livrées:
- «TRIP - Successful Projects in Transport Research»
- «TRIP - Smart and sustainable logistics»
- «TRIP - Aviation: A Greener Sky»
- «TRIP - Deploying Innovative Transport Solutions»



Commanditaire: Commission européenne (DG Mobilité et Transports)

Partenaires: Panteia/NEA (coordinateur, Pays-Bas), KIT (Allemagne), ISIS (Italie), ITC (Bulgarie), IGES (Allemagne) et Demis (Pays-Bas)

Durée: 2011-2015

Budget: €2 250 000

Equipe AEIDL: 5 personnes concernées

Site web: <http://www.transport-research.info>



Plateforme transnationale du FSE

La Direction générale Emploi, Affaires sociales et Inclusion de la Commission européenne (DG EMPL) a confié à l'AEIDL l'animation de la plateforme européenne dédiée à la coopération transnationale dans le Fonds social européen (FSE).



Photo: Thomas Chulikal

L'équipe chargée de l'animation de la Plateforme transnationale du FSE.

Cette coopération transnationale entre États membres au titre du FSE vise l'échange et le partage des informations et des bonnes pratiques, la mise sur pied de projets transnationaux entre bénéficiaires, la collaboration et la mise en réseau des administrations, partenaires sociaux, ONG et autres parties prenantes dans le domaine de l'emploi, de l'inclusion sociale et de la formation. L'objectif est d'améliorer la qualité et l'efficacité des politiques.

La contribution de partenaires étrangers peut permettre aux porteurs de projet d'aborder les défis de façon novatrice, de résoudre plus efficacement les problèmes et d'éviter les pièges lors de processus de changement. Aux administrations publiques, la coopération transnationale fournit une structure pour l'apprentissage mutuel.

Dans ce cadre, l'AEIDL est chargée de mettre en place une plateforme européenne destinée à faciliter la création de partenariats transnationaux, l'échange d'expériences,

le renforcement des capacités et la mise en réseau, ainsi que la capitalisation et la diffusion des résultats.

Plus précisément, l'assistance technique dont est chargée l'AEIDL concerne:

- L'animation d'une dizaine de réseaux thématiques entre les autorités de gestion du FSE. Huit sont déjà opérationnels. Ils portent respectivement sur l'emploi, l'inclusion, l'emploi des jeunes, l'apprentissage et l'acquisition des compétences, l'économie sociale, la gouvernance et l'administration publique, la simplification et le partenariat. Un neuvième réseau, sur les migrants, est en cours de création.
- La mise en place d'un site internet qui comprendra une base de données permettant aux porteurs de projet FSE de trouver des partenaires européens.
- La réalisation de dossiers techniques et la diffusion de bonnes pratiques.
- L'organisation d'un événement annuel.

VALEUR AJOUTÉE

L'AEIDL est impliquée dans le FSE depuis 2001. De 2001 à 2008, elle a assuré l'assistance technique du volet Entrepreneuriat du programme EQUAL et, de 2009 à 2013, elle a soutenu 17 réseaux d'apprentissage thématiques entre les autorités de gestion du FSE.

ACTIVITÉS ET PRODUITS RÉALISÉS EN 2015

L'équipe a été constituée en septembre 2015. Aux six personnes basées dans les bureaux de l'AEIDL à Bruxelles s'ajoutent des experts thématiques indépendants et autres spécialistes externes dans les États membres.

Les premières réunions de réseaux thématiques ont eu lieu en novembre et décembre 2015.

Le site web et la base de données, en cours d'élaboration par notre partenaire Tipik, seront lancés aux alentours de Pâques 2016 afin de permettre aux États membres de publier leur première série d'appels à propositions.

Commanditaire: Commission européenne (DG Emploi, Affaires sociales et Inclusion)

Durée: 2015-2019

Budget: 1,8 million € par an

Équipe (AEIDL): 11 personnes

Site web: <http://ec.europa.eu/esf/main.jsp?catId=56>

Innovation et développement local

Dans ce cadre, l'AEIDL a participé en 2015 à trois projets dans trois domaines: l'innovation sociale, le développement durable et le développement urbain.

SOCIAL INNOVATION EUROPE

VALEUR AJOUTÉE

Ce contrat de 2 ans permet à l'AEIDL de se joindre à un important consortium. Il est aussi l'occasion d'élargir le champ de l'innovation sociale en ouvrant à des acteurs qui ne se voient pas comme des innovateurs sociaux bien qu'ils en possèdent toutes ses caractéristiques (groupes LEADER et FARNET, groupes de transition, structures de l'économie sociale, etc.). Le développement local comporte souvent des innovations sociales qui méritent d'être plus visibles.



Photo: Marc Beckmann/Ostkreuz

Conférence «Exploring Ecosystems for Social Innovation» (Berlin, 22-23 juin 2015).

La Commission européenne (DG Entreprise et Industrie) a confié l'animation de l'initiative Social Innovation Europe (SIE) à un consortium formé de l'AEIDL et de SIX (Social Innovation eXchange, Royaume-Uni), appuyé par un réseau européen d'expertise rassemblant Euclid Network, Young Foundation, EMES, Nesta, Groupe SOS, Partners Albania et le Danish Technological Institute.

Le but de SIE est de construire des liens opérationnels avec la plupart des organisations impliquées dans l'analyse et la promotion de l'innovation sociale en Europe.

Depuis le lancement de SIE en 2011, le champ de l'innovation sociale s'est étendu de manière considérable, avec de plus en plus de projets, financements, concours, travaux de recherche et campagnes de sensibilisation dans ce domaine.

ACTIVITÉS ET PRODUITS RÉALISÉS EN 2015

- Un policy paper intitulé «Making Good our Future» a été publié et diffusé à travers le réseau. Ce document tente d'explorer la façon dont l'innovation sociale et les principes de l'open source peuvent faciliter les processus

de fabrication en améliorant la productivité, en créant des emplois plus rémunérateurs, en générant de la valeur privée et publique, et en intégrant de nouvelles pratiques démocratiques au cœur de la production industrielle. Le document est également disponible en français, allemand, espagnol et polonais.

- Un deuxième policy paper, «Social Innovation in Health and Social Care», préparé par la Young Foundation, synthétise les recherches existantes (par exemple Tepsie, SI Drive, Wilco, Innoserv, etc.) sur l'innovation sociale en matière de santé et de

services sociaux avec des exemples concrets.

- Les 22 et 23 juin 2015, Social Innovation Europe et la Fondation BMW ont organisé la conférence «Exploring Ecosystems for Social Innovation» à Berlin, ville devenue un centre majeur de créativité et d'innovation notamment dans le domaine de l'économie sociale. L'événement a rassemblé quelque 70 participants provenant d'entreprises sociales et ONG européennes de différents secteurs. Certains sont venus d'aussi loin que le Canada, la Malaisie ou Hong Kong.
- La section magazine de la plateforme s'ouvre régulièrement à de nouvelles rubriques thématiques telles que «Les femmes et l'innovation sociale». Cette série présente diverses «innovatrices sociales» à travers l'Europe. Une autre section porte sur l'innovation sociale numérique. La plus récente est consacrée à un thème qui fait malheureusement la une de l'actualité: la crise migratoire. «Beyond Crisis: Innovative Approaches to the Integration of Migrants» intègre notamment les initiatives publiées par l'AEIDL.
- Le bulletin bihebdomadaire «What to see on SIE» met en évidence les trois récents articles

les plus intéressants publiés sur la plateforme SIE.

- La «**funding alert**» (alerte financement) bimensuelle fait partie de l'initiative SIE «Fundraising Hub Initiative» (qui a remplacé le site microfinance) géré par le réseau EUCLID. Elle met en évidence les 3 ou 4 prochaines possibilités de financement. En septembre 2015, un contrat de service avec la Commission européenne «Identifier les gisements d'innovation des économies émergentes», le «Prix européen des femmes innovatrices» et un appel à propositions destiné aux organisations de la société civile «Soutenir la société civile dans le développement socioéconomique au niveau local (Egypte)» ont été mis en évidence.
- «SIE Daily» est facilement accessible sur [Twitter](#) and [Facebook](#).
- Une réunion du consortium a eu lieu à Bruxelles le 22 septembre. Il s'agissait de permettre aux partenaires du consortium de mieux se connaître, de leur donner ainsi qu'à la Commission un aperçu des activités de SIE au cours de l'année, de débattre avec d'autres DG que la DG Croissance sur la façon dont elles pourraient bénéficier de SIE et y contribuer, et d'élaborer en commun un plan de travail pour le reste du contrat, notamment en matière de coopération transnationale (Peter Ramsden). L'après 2016 de SIE a été discuté et on en a conclu que le nouveau projet «SIC» (Social Innovation Community), soutenu par la DG Recherche et récemment remporté par l'AEIDL et ses partenaires, en serait la suite logique.
- SIE tiendra son événement final les 11 et 12 avril 2016 à Syracuse, en Sicile. Il sera organisé en partenariat avec l'Impact Hub Syracuse. Basé sur la série «Au-delà de la crise: des approches novatrices pour l'intégration des migrants», l'événement, intitulé «Un avenir meilleur pour l'Europe: l'innovation, l'intégration et la crise des migrants», rassemblera quelque 80 décideurs politiques, représentants d'associations, universitaires, entrepreneurs sociaux et collectivités locales pour partager pratiques innovantes, expériences locales et citoyennes. L'occasion d'explorer la coopération et l'élaboration de politiques d'innovation sur ce sujet, très haut dans l'agenda politique de l'UE.



trices pour l'intégration des migrants», l'événement, intitulé «Un avenir meilleur pour l'Europe: l'innovation, l'intégration et la crise des migrants», rassemblera quelque 80 décideurs politiques, représentants d'associations, universitaires, entrepreneurs sociaux et collectivités locales pour partager pratiques innovantes, expériences locales et citoyennes. L'occasion d'explorer la coopération et l'élaboration de politiques d'innovation sur ce sujet, très haut dans l'agenda politique de l'UE.



Commanditaire: Commission européenne (DG Emploi, Affaires sociales et Inclusion)

Durée: 2014-2016

Équipe (AEIDL): 289 010 € (AEIDL: 58 550 €)

Team: 5 persons concerned

Website:

<https://webgate.ec.europa.eu/socialinnovationeurope/home>

SIRCle: INNOVATION DURABLE POUR TERRITOIRES RÉSILIENTS

VALEUR AJOUTÉE

Ce projet découle de la participation de l'AEIDL au réseau ECOLISE.



Photo: SIRCle

Formation SIRCle.

Financé par ERASMUS+, le projet **SIRCle** (*Sustainable Innovation for Resilient Communities/Innovation durable pour communautés résilientes*) s'appuie sur l'éducation des adultes pour traiter l'un des enjeux les plus urgents de notre époque, à savoir comment répondre efficacement au changement climatique et social de façon à assurer un mode de vie durable dans un environnement économique en pleine mutation.

Les participants aux formations organisées acquerront les compétences nécessaires pour créer et gérer une entreprise sociale ou commerciale qui puisse contribuer au développement durable de son territoire. Ces entreprises participeront ainsi à une économie nouvelle, fondée sur la création et la distribution des biens et services à même d'assurer un avenir durable et résilient.

SIRCle rassemble huit organisations basées en Autriche ([plenum](#)), Belgique (AEIDL et [Still Consulting](#)), Espagne ([Altekio](#)), Roumanie ([Asociatia Romania in Transizie](#)), au Portugal (FFCUL) et au Royaume-Uni ([Findhorn Foundation](#) et [Global Ecovillage Network UK](#)).

Les principales tâches de l'AEIDL sont de gérer le site web, d'établir des liens avec des associations et réseaux d'entreprises sociales, d'identifier les besoins en Belgique et d'organiser un séminaire de formation ainsi que la conférence finale à Bruxelles.

ACTIVITÉS ET PRODUITS RÉALISÉS EN 2015

Suite à une enquête sur les besoins en formation et à une série de réunions entre les partenaires qui se sont tenues respectivement à Findhorn (Ecosse) et Bad Waltersdorf (Autriche), le groupe SIRCle a rédigé le cursus de «Evoneers' Journey», un parcours d'apprentissage pour «pionniers de l'évolution», à savoir les entrepreneurs sociaux travaillant sur des solutions résilientes et cherchant à gagner leur vie avec celles-ci. Le programme comprend une série de modules et de modèles

d'apprentissage sur vidéos. Le [site du projet](#) a été lancé en juillet 2015.

Le projet SIRCle est entré maintenant dans sa deuxième année de mise en œuvre et les partenaires se sont réunis durant cinq jours en Ecosse en septembre 2015 pour préparer les cours pilotes qui seront lancés au printemps 2016. Les débats sur la méthodologie, l'approche et le contenu ont permis aux partenaires de se forger une meilleure compréhension commune des résultats escomptés des pilotes, de tester les outils d'animation et de maximiser l'impact du cursus et du partenariat.

Des préparatifs sont également en cours entre l'AEIDL et Still Consulting pour l'organisation des formations pilotes qui auront lieu en Belgique. Une journée portes ouvertes est prévue le 21 avril 2016 à Bruxelles. Elle sera suivie de deux formations pilotes de 5 jours en mai et octobre 2016. Les partenaires invitent les participants à mobiliser leurs contacts pour identifier les organismes intéressés à participer à la formation. Le site du projet va étoffer son contenu téléchargeable au printemps 2016 et l'ensemble sera disponible en 6 langues supplémentaires.



Commanditaire: AEIDL
Durée: 2014-2017

Budget: 446 000 € (AEIDL: 40 000 €)

Équipe (AEIDL): Patrizia Brandellero (coordinatrice/formatrice) Eveline Durieux (formatrice) et Fabrice Wagner (webmaster)

Website: <http://www.sircle-project.eu/>

ETUDE URBACT

Le Secrétariat URBACT a confié à une équipe d'experts coordonnée par l'AEIDL la réalisation d'une étude sur la «Production et mise en œuvre des plans d'action locaux dans les réseaux URBACT».

L'objectif principal de l'étude est de faire rapport et partager ce que URBACT a permis de réaliser au niveau local à partir d'une sélection de villes partenaires: quel a été l'impact de leur participation au programme? Qu'est-il advenu de leur Plan d'action local et de leur Groupe de soutien URBACT après la fin des activités du réseau? Etc.

Il s'agit de «raconter» la mise en œuvre du Plan comme point de départ, d'examiner les différents types d'approches intégrées (horizontale, verticale, intégration de l'intérieur, etc.) utilisées et de voir comment la dynamique du Groupe de soutien local a percolé dans d'autres volets de la stratégie de la ville concernée.

Les dix villes étudiées sont: Bialystok (Pologne), Riga (Lettonie), Ratisbonne (Allemagne), Naples (Italie), Limoges (France), Köbanya (Hongrie), Sabadell (Espagne), Södertälje (Suède), Glasgow (Royaume-Uni) et Kavala (Grèce).

Les membres de l'équipe du projet sont: Katalin Kolosy, Laura Colini, Fernando Barreiro, Piotr Wolkowin-



Photo: Graham

Riga (Lettonie).

ski, Gunita Kakteniece, Nils Schefler, Lorenzo Tripodi, Bela Kezy, Ulf Hägglund, Philip Stein et Dimitra Siatitsa.

ACTIVITÉS ET PRODUITS RÉALISÉS EN 2015

Le projet a démarré en janvier et s'est achevé en septembre 2015. Les 10 études de cas et le rapport final ont été approuvés par le Secrétariat URBACT lors de la réunion du comité de pilotage du 27 août 2015. L'étude a été présentée à l'atelier sur l'Audit urbain à Bruxelles en octobre 2015.

Le rapport met en lumière les expériences des autorités municipales qui se sont engagées à tester de nouveaux modèles (ou même dans

certain cas d'adapter d'anciens modèles) de gouvernance locale en créant un plan d'action local (PAL). Les résultats et les enseignements tirés sont variés mais inter-reliés. Le résultat le plus marquant est que le volontarisme et les ressources non monétaires sont essentielles à la réussite du plan d'action local.

VALEUR AJOUTÉE

La méthode URBACT repose fortement sur les principes du développement local et une approche participative, ascendante et intégrée. Le Secrétariat URBACT a choisi l'AEIDL pour sa capacité à identifier des écosystèmes urbains locaux dans toute l'UE, suite à l'étude sur le développement urbain 2011-2013.

Commanditaire: Secrétariat URBACT (Paris, France)

Durée: janvier-septembre 2015

Budget: 49 830 €

Équipe (AEIDL): Katalin Kolosy (contract manager), Jyostna Patel (proofreading)

Site web: <http://urbact.eu/>

AUTRES MISSIONS

AEIDL est partenaire de METIS (Autriche), PANTEIA (Pays-Bas), CASE (Pologne) et GHK (Royaume-Uni) au titre d'un contrat-cadre avec la DG REGIO intitulé «Studies related to the future development of Cohesion Policy and the European Structural and Investment Funds (ESI Funds) (Lot 3)».

En 2015, une première mission a été confiée au consortium, intitulée «The implementation of the provisions in relation to the Ex Ante Conditionalities during the programming phase of the ESI Funds 2014-2020» (réf. 2014CE16BAT062). La participation de l'AEIDL a concerné une expertise géographique (France), pour un budget de 22 000 €.

Café à Vic-sur-Seille (Lorraine, France).

Photo: Jean-Luc Janot



L'AEIDL en 2015



© Fabrice Wagner

CONSEIL D'ADMINISTRATION

PRÉSIDENTE:
Márta Márczis (Hongrie)

VICE-PRÉSIDENTE:
Odile Plan (France)

VICE-PRÉSIDENT ET SECRÉTAIRE:
William Van Dingenen
(Belgique)

TRÉSORIER:
Yves Champetier (France)

ADMINISTRATEURS:
Aisté Cerniauskaite
(Lituanie)
Holger Kuhle (Allemagne)
Michel Laine (France)
Jose Menéndez (Belgique)

ASSEMBLÉE GÉNÉRALE

Nelly Bandarra Jazra
(Belgique)

Pierre Barge (France)

Zoltán Barna-Lázár
(Hongrie)

Fernando Barreiro (Espagne)

Luca Bizzarri (Italie)

Monique Braem (Belgique)

Éveline Durieux (Belgique)

Georgia Efremova (Bulgarie)

Renato Girelli (Italie)

Eileen Humphreys (Irlande)

Jean-Luc Janot (France)

Toby Johnson (Royaume-Uni)

Kjell-Roger Karlsson
(Suède)

Katalin Kolosy (Belgique)

Hilde Maelstaf (Belgique)

Marco Milano (Italie)

Jacqueline Miller (Belgique)

Jean-Pierre Pellegrin
(France)

Catia Segnini (Italie)

Paul Slachmuylder (Belgique)

Paul Soto (Espagne)

Ivana Stefanović (Serbie)



© Jean-Luc Janot

ÉQUIPE

Jean Vanweydeveld,
Directeur général

Monique Braem, LIFE

Sophie Brynart, LIFE

Gabriella Camarsa, LIFE

Thomas Chullikal, LIFE

Anita Cortés, LIFE,
autres contrats

Éric de Borchgrave,
prospection

Carlos de la Paz, LIFE

Serge Delvaux, comptabilité

Hugues De Middelaer,
informatique

Éveline Durieux, LIFE

Panos Fetsis, LIFE

Jon Eldridge, LIFE

Stephen Gardner, LIFE

Brice Gatelet, FSE

Florence Gérard,
FARNET, ENRD

Serge Gomes da Silva,
FARNET

Kirsten Heppner, LIFE

Tim Hudson, LIFE

Jean-Luc Janot,
FARNET, autres contrats

Toby Johnson, FSE,
SIRClé, autres contrats

Stephen Jones, LIFE

Wendy Jones, LIFE

Anne-Charlotte Joubert,
FSE

Sabine Kariger, FARNET

Katalin Kolosy, Social Inno-
vation Europe, autres contrats

Christine Kotarakos,
Business Development Unit

Aleksandra Kowalska, FSE

Armelle Ledan, Social Inno-
vation Europe, autres contrats

Derek McGlynn, LIFE

Prody Mwemena, LIFE

Enrique Javier Nieto,
FARNET, ENRD, LIFE

Stephen Nottingham, LIFE

Eamon O'Hara,
LIFE, FARNET, autres contrats

Jyostna Patel, FSE,
autres contrats

Fanny Pauwels, comptabilité

Joanne Potter, LIFE

Daniel Renders, LIFE, autres
contrats

Antoine Saint-Denis, FSE

Morwenna Severon, LIFE

João Silva, LIFE

Christophe Thévenot, LIFE

Ed Thorpe, LIFE, ENRD

Justin Toland, LIFE

Lucie Trokanová, LIFE

Margot Van Soetendael,
FARNET

Fabrice Wagner, LIFE, autres
contrats

FICHE SIGNALÉTIQUE

Nom: Association Européenne pour l'Information sur le Développement Local (AEIDL)

Statut: association sans but lucratif (asbl)

Année de création: 1988

Objectif: contribuer à une Europe solidaire, citoyenne, fondée sur le développement durable et l'égalité des chances, en offrant aux acteurs du développement local et de la société civile, ainsi qu'à différentes institutions, dont la Commission européenne, une vaste gamme de prestations.

Prestations: animation de réseau et assistance technique à la coopération; évaluation et conseil; information, communication et publication; formation.

Champs d'activité: développement territorial (local, régional, rural, urbain...); environnement et développement durable; emploi et développement social; citoyenneté.

Organismes partenaires: institutions européennes; collectivités territoriales; décideurs et «développeurs» locaux, régionaux, nationaux et européens; groupements de citoyens; organisations professionnelles; associations et organisations non gouvernementales (ONG).

Contact:

AEIDL, Chaussée St-Pierre 260, B-1040 Bruxelles

T. +32 2 736 49 60 – F. +32 2 736 04 34

info@aeidl.eu – www.aeidl.eu

