

Kvartalsskrift for det europæiske LEADER II - program

LEADER II

magazine



Foråret 1996 nr. 11

**Kvinder,
ligestilling og
udvikling af
landdistrikterne**

Østrig

Norte

Jämtland





Land: Grækenland

Den gennemførte aktion: Oprettelse af og støtte til et håndværkskooperativ

Omkostninger: 113 707 ECU

EU: 51 168 ECU

Offentlige midler: 17 055 ECU

Private midler: 45 484 ECU

“Vores gruppe har i samarbejde med Arnaias kommunale udviklingskontor støttet oprettelsen af et kvindekooperativ, der er specialiseret i produktion af vævede stoffer. LEADER har endvidere hjulpet med at udarbejde en integreret markedsføringsplan, oprette et salgssted og udbyde en række produkter (brochurer, deltagelse i markeder i det nordlige Grækenland). De kvindelige kunsthåndværkere er meget stolte af virksomhedens succes og har nu en ny indtægtskilde. Aktionen har samtidigt gjort det muligt at udnytte gammel knowhow, der var i fare for at forsvinde.”

Théodoros Sirgianidis,
LEADER-projektmedarbejder



Land: Irland

Den gennemførte aktion: kvindecenter

Omkostninger (årlige): 25 000 ECU

EU: 5 000 ECU

Offentlige midler: 18 750 ECU

Private midler: 1 250 ECU

“I lyset af den isolation, som kvinderne i landdistrikterne oplever, har LEADER-gruppen Duhallow oprettet en ‘Family Resources Group of Kanturk’, hvilket har resulteret i oprettelsen af et center for diverse serviceydelser (klinik, børnehave, voksenundervisningslokale) og et mødested for kvinder. 60 kvinder har direkte glæde af disse faciliteter. Vi planlægger nu at oprette lignende strukturer i andre dele af Duhallow-området, så andre kvinder i området kan få glæde af dem.”

Maura Walsh
LEADER-koordinator



Land: Italien

Den gennemførte aktion: keramikkursus

Omkostninger: 49 905 ECU

EU: 32 438 ECU

Offentlige midler: 17 467 ECU

“Man har dyrket keramikunst her siden oldtiden, og den er en meget anerkendt lokal aktivitet med et stort potentiale. Lerarbejdet har resulteret i nogle meget karakteristiske produkter af høj kvalitet, og det er vigtigt, at den særlige knowhow videregives til de kommende generationer. Den værkstedsskole, som lokalaktionsgruppen støtter, ledes af to kvinder og har otte unge kunsthåndværkere som elever. I kurserne lægges der vægt på kreativitet og arbejde med nye motiver.”

Marianna Colangelo
LEADER-projektmedarbejder



Land: Portugal

Den gennemførte aktion: indretning af en lille museumsrestaurant

Omkostninger: 72 654 ECU

EU: 32 991 ECU

Private midler: 39 663 ECU

“En kvinde har med støtte fra sin familie renoveret en gammel vandmølle og indrettet en lille restaurant ved siden af. “Ti’Casinhas-møllen” er således blevet et dynamisk og meget kreativt center for aktivitet, hvor man kan organisere fester og festmiddage, smage gastronomiske specialiteter og samtidig studere de gamle maskiner og metoder, som møllemestrene anvendte. Man kan også benytte sig af vandrestierne i Algarves bagland. Ud over at have sikret sin egen beskæftigelse og givet fast ansættelse til to andre kvinder, har ejeren virkelig gjort sin drøm om at slå sig ned i sin fødeby og bidraget til udbredelsen af den lokale kultur.”

Priscila Soares
LEADER-koordinator

I fokus: Østrig..... 4



Landdistriktspolitik i den alpine republik. Interview med Helga Konrad, Forbundsminister for kvindespørgsmål.

Fuld partner i udviklingssamarbejdet 6



Mary Braithwaite undersøger kvinders forhold i landdistrikterne, og hvordan man bedst kan tage hensyn til ligestilling i landdistrikternes udviklingsprojekter.

Kvinder og udvikling i landdistrikterne: erfaringer fra LEADER I 12



En række LEADER I-projekter har direkte været møtet på kvinder.

Kvinder i landdistrikterne i Norte (Portugal): bagud i udviklingen, indgreb nødvendigt 16



I det nordlige Portugal forekommer den erhvervsmæssige omlægning af traditionelle kvindeerhverv sammen med turismen at være de eneste måder, hvorpå kvinderne kan integreres ind i den formelle økonomi. Møde med kvinder fra tre LEADER-områder i Norte: Alto Cávado, Alto Tâmega og Basto.

Jämtland (Sverige): når kvinderne tager initiativet 19



I denne tyndt befolkede egn er kvinderne ofte med helt fremme, når det gælder udviklingsinitiativer.

Kort sagt...



Franz Fischler,
medlem af Europa-Kommissionen med ansvar for landbrug og udvikling af landdistrikterne

Selv om et stort antal kvinder deltager aktivt i udviklingen af landdistrikterne og bidrager med ny dynamik, er kvinderne generelt set vanskeligt stillet. De har få beskæftigelsesmuligheder, der er for få børnehaver til deres børn, de kollektive transportmidler i landdistrikterne opfylder ikke deres behov, og der er få uddannelsesmuligheder. Man er således nødt til at etablere nogle mekanismer, der kan bidrage til at skabe lige muligheder for kvinder i landdistrikterne.

Selv om fællesskabsstøtten via strukturfondene ikke diskriminerer mellem modtagerne, må man konstatere, at midlerne i praksis er til mindre glæde for kvinder end for mænd, og at alt for få foranstaltninger er møntet specielt på kvinderne.

Blandt de finansielle instrumenter, som Den Europæiske Union har etableret for at fremme ligestillingen i landdistrikterne, fortjener specielt LEADER-initiativet at blive fremhævet. Mellem 1991 og 1993 havde LEADER I allerede givet kvinder mulighed for at starte udviklingsprojekter i landdistrikterne. Der kan i øvrigt fremdrages en lang række eksempler på vellykkede projekter, specielt med hensyn til turisme i landdistrikterne, udnyttelse af lokale landbrugsprodukter, oprettelse af små og mellemstore virksomheder og håndværk. Jeg håber, at kvinderne vil fortsætte denne udvikling, og at de vil spille en endnu mere aktiv og nyskabende rolle i initiativets anden fase (1994-1999), så de muligheder, som LEADER tilbyder landdistrikterne, kan udnyttes bedst muligt.

Der er imidlertid ingen tvivl om, at ansvaret for at udvælge aktioner til fremme af ligestillingen i forbindelse med programmet først og fremmest tilfalder medlemsstaterne og de intervenierende parter, som står for den praktiske gennemførelse af programmet.

Europa-Kommissionen planlægger at gennemføre en række nye foranstaltninger vedrørende ligestilling i løbet af 1996. Man kan allerede nu nævne undersøgelse, som er gennemført på unionsplan, om kvinders faktiske forhold i landbruget sammenkoblet med en komparativ analyse af de forskellige nationale love og regler, der har tilknytning til kvinders retsbeskyttelse i denne sektor. Disse undersøgelser skal danne grundlag for forslag, der kan bidrage til at forbedre situationen.

Vi overvejer endvidere at lancere nogle pilotprojekter, der skal fremme integrationen af kvinder i udviklingen af landdistrikterne. Der udsendes en første forslagsindkaldelse i løbet af efteråret 1996, og programmet vil i perioden 1997-1999 få stillet 20 mio. ECU til rådighed, hvor der hvert år fokuseres på et nyt tema. Det vil også give os mulighed for bedre at fastlægge de konkrete behov for de pågældende projekter og udarbejde andre foranstaltninger for fremtiden.

Takket være støtte fra Europa-Parlamentet vil der i landbrugsbudgettet for 1996 være indsat en særlig post på 400 000 ECU, der har til formål at opfylde informationsbehovet blandt kvinder i landdistrikterne, både med hensyn til landbrugspolitik generelt og finansieringsmuligheder for bestemte projekter.

Det informationsnet, der blev oprettet i forbindelse med LEADER, og som styres af Det Europæiske LEADER-Observatorium, er også et vigtigt instrument i arbejdet til fordel for kvinder i landdistrikterne i den forstand, at nettet giver kvinderne adgang til eksempler på konkrete, vellykkede aktioner.

Endelig skal den store konference til november om udviklingen i landdistrikterne fokusere på metoder og instrumenter, som kan bidrage til at skabe en fuldt integreret udvikling og en større hensyntagen til kvinderne i det politiske arbejde. <



I fokus

Østrig

Relieffet og den geopolitiske situation i Østrig forklarer for en stor del de særlige karakteristika, som adskiller landet fra andre medlemsstater i Den Europæiske Union.

Alperne dækker 74% af Østrig, og alperepublikken har fælles grænse med fire lande i den tidligere østblok. Disse to forhold har skabt nogle store regionale uligheder, ikke mindst fordi Wien med forstæder genererer næsten 40% af BNP.

I landdistrikterne har de meget turistprægede områder nord for Alperne et BNP pr. indbygger, der svarer til det nationale gennemsnit. Disse regioner har imidlertid en høj sæsonbetinget arbejdsløshed og turismen, der repræsenterer hovedparten af den erhvervmæssige aktivitet, stagnerer. Regionerne har endvidere været udsat for en nedslidning af miljøet. De øvrige landdistrikter har et BNP, der ligger mellem 20% og 50% under det nationale gennemsnit.

I de perifere områder i det sydøstlige og nordlige Østrig og i de mange alpine regioner midt i landet arbejder 30% af den aktive befolkning inden for landbruget omend ofte på deltid. Konsumvareproduktionen består ofte af virksomheder, som betaler lave lønninger, og hvor hovedaktiviteterne er tekstil, tøj, læder og træ.

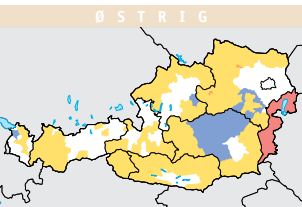
De østrigske landdistrikter har imidlertid en række stærke sider: små og mellemstore virksomheder inden for mange forskellige sektorer, et stort antal landbrugs-

bedrifter baseret på biologisk drift og agerbrug, kursus- aktiviteter på indledende og videregående niveau, en relativt lille arbejdsløshed, et velbevaret miljø og en meget høj livskvalitet.

En udviklingspolitik baseret på nytænkning

“Overførsel af ekspertise”, “udnyttelse af det endogene potentiale”, “fornyelse” er alle udtryk, der kan anvendes til at karakterisere udviklingspolitikken for de vanskeligt stillede regioner i Østrig. Denne politik har været ført siden slutningen af 70’erne parallelt med arbejdet for at forbedre infrastrukturen. For at gennemføre denne politik har forbunds- og delstatsmyndighederne fokuseret på to typer foranstaltninger: forskellige former for faglig bistand på lokalt niveau samt en række finansielle støtteforanstaltninger. I 1979 lanceredes et udviklingsprogram for bjergdistrikterne. Disse første erfaringer med integreret udvikling dannede udgangspunkt for et støtteprogram til lokal endogen udvikling (FER) i 1983.

Siden 1990 har FER udelukkende ydet faglig bistand (rådgivning til virksomheder, projektopstart osv.), men



- Mål nr. 1
- Mål nr. 2
- Mål nr. 5b
- Mål nr. 5b delvist støtteberettiget

Områdets størrelse: 83 855 km²

Overfladens udnyttelse:

skov: 38 770 km²

afgrøder, opdræt: 20 420 km²

Befolkning: 7 800 000 indbyggere (1991)

under 15 år: 18% • over 60 år: 14%

Befolkningstæthed: 93 indb./km²

(EU: 115 indb./km²)

BNP/indb. (1994): 20 670 ECU

(EU: 16 650 ECU)

Arbejdsløshed (1994): 6%

Støtteberettigede områder under strukturfondene (1995-1999)

Mål nr. 1: 3 965 km²; 270 900 indb.; 165,6 MECU

Mål nr. 2: 8 692 km²; 636 600 indb.; 101 MECU

Mål nr. 5b: 50 100 km²; 2 275 indb.; 411 MECU

Landdistrikter

landdistrikter: 91,2% af det samlede areal (EU: 79,6%)

landbefolkningen: 42% af den samlede befolkning (EU: 14%)

befolkningstæthed: 52 indb./km²

indtægter/indb.: 90,8% af nationale middelindtægt/indb. (1989)

land- og skovbrug (1992):

3,3% af BNP; 15-20% af den aktive befolkning i landdistrikterne (Østrig: 7,9%);

gennemsnitligt opdyrket areal

pr. bedrift: 12,9 ha (EU: 16,4 ha)

turisme: 14% af BNP; 400 000 arbejdspladser (250 000 direkte arbejdspladser)

Myndigheder med ansvar for udvikling af landdistrikterne:

nationalt niveau: Bundeskanzleramt (koordinering af regionalplanlægningen og regionalpolitikken; FEDER; mål nr. 1, 2, 5b; fællesskabsinitiativer, herunder LEADER); land- og skovbrugsministeriet (FEOGA; mål nr. 5a); Arbejds- og socialministeriet (FSE; mål nr. 3 og 4)

regionalt niveau: delstatsregeringerne (8 ud af 9 østrigske delstater berørt af LEADER)

lokalt niveau: 2 301 kommuner

forbundsregeringen og delstaterne oprettede desuden en investeringsfond til fremme af beskæftigelsen, der i 1990 udvidede sit interventionsområde under navnet Støtte til lokal innovation (RIP) for også at omfatte serviceydelser til virksomheder og investeringer i innovation (produkter og metoder).

Forbundsregeringen, delstaterne og kommunerne iværksatte derudover en række andre initiativer til støtte for den lokale udvikling.

Siden 1990 har der i støttepolitikken til landbruget været lagt vægt på økologisk produktion, udvikling og markedsføring af produkter samt videreuddannelse.

Lignende instrumenter har været bragt i anvendelse af de enkelte delstater, og alt i alt har der hvert år været afsat store finansielle ressourcer til at puste nyt liv i landdistrikterne med særlig vægt på fornyelse.

De lokale stiftelser for beskæftigelse udgør med støtten fra socialministeriet et andet strukturpolitisk instrument. Disse stiftelser yder støtte til en række formål: arbejdssøgende og arbejdstagere i regioner, som er vanskeligt stillet eller under omlægning, erhvervsuddannelse, videregående uddannelse og støtte til virksomhedsopstart. I de områder, der hører under mål nr. 1, 2 og 5b omfatter støtten endvidere oprettelse af udviklingskontorer, der koordinerer den lokale udvikling ("Regionalmanagement – Einrichtungen") med støtte fra Den europæiske Union, forbundsregeringen og delstaterne.

Alle disse instrumenter er samlet i det østrigske ramme-program for regionalplanlægning, som fastlægger de strategiske hovedlinier under hensyntagen til de behov, projekter og programmer, som udgår fra forbundsregeringen, delstaterne og kommunerne. Rammeprogrammet revideres hvert tiende år ved den østrigske konference for regionalplanlægning, som er en fast konsultationsstruktur bestående af de nationale, regionale og lokale intervenerende parter samt de berørte arbejdsmarkedsparter.

På nationalt niveau varetages koordineringen af de politikker, der er knyttet til regionalplanlægningen, af det såkaldte Bundeskanzleramt i partnerskab med delstaterne. Det er denne instans, der koordinerer LEADER II, og programmet har i Østrig fået tildelt 23,3 mio. ECU. Delstaterne har fremsat forslag om 8 regionale LEADER-programmer. De går ud på at oprette omkring tredive lokalaktionsgrupper, som er samlet i et nationalt LEADER-net organiseret af ÖAR ("Österreichische Arbeitsgemeinschaft für eigenständige Regionalentwicklung").



“Udvikling kan ikke finde sted uden kvinder.”

Helga Konrad, Forbundsminister for kvindespørgsmål

Hvordan vil De beskrive kvindernes situation i Østrig? Har kvinderne i landdistrikterne efter Deres mening særlige problemer?

Kvinderne udgør 51,6% af befolkningen i vores land. 62,7% af dem har en erhvervs-mæssig aktivitet. Deres indtægter udgør kun mellem 70% og 77% af mændenes indtægter. Østrigske kvinder har i gennemsnit mellem et og to børn og beskæftiger sig i hovedsagen kun med husholdningsopgaver, selv når de udøver et erhverv. Det er et af hovedproblemerne: kvindens familie- og husholdningsmæssige ansvar står i vejen for hendes finansielle autonomi. Det utilstrækkelige antal børnehaver gør det endvidere vanskeligt for kvinderne at udøve en aktivitet uden for hjemmet, og det hæmmer deres indtræden på arbejdsmarkedet. De mandlige beslutningstagere, fordommene osv. har ofte forhindret kvinderne i at gøre karriere. Loven af 1993 om lige muligheder og fremme af kvinders forhold skal gøre det muligt at opnå ligestilling i arbejdet, specielt inden for det offentlige.

Der sker kun en langsom stigning i antallet af kvinder i de politiske instanser og det kun efter hård kamp: en fjerdedel af medlemmerne i det østrigske parlament er i øjeblikket kvinder.

Hvad angår kvinderne i landdistrikterne, kan deres problemer opsummeres som følger: beskedne indtægter, manglende beskæftigelsesmuligheder og manglende tryk i ansættelsen.

Findes der særlige aktioner til fordel for kvinderne i landdistrikterne?

I visse regioner har kvinderne i landdistrikterne oprettet foreninger for at fremme deres interesser. Lige inden verdenskonferencen for kvinder i 1995 mødtes en række kvindelige landbrugere i et seminar med titlen "Brød og roser". De kunne dér diskutere deres særlige problemer. I Peking blev der desuden organiseret et værkstedskursus om kvinders forhold i grænseområder: ud over den debat og informationsudveksling, som fandt sted, blev det foreslået at organisere en projektbør.

Forhøjelsen af antallet af børnehaver er en foranstaltning, der vil have langsigtede konsekvenser ved at gøre kvinderne i landdistrikterne bedre i stand til at udøve en erhvervsaktivitet.

I forbindelse med den store indsats for at fremme beskæftigelsen, som finder sted næste år, skal der iværksættes og finansieres nogle særlige projekter for kvinder i landdistrikterne. I landbomiljøet skal der først og fremmest lægges vægt på at øge kvinders mobilitet og bringe dem ud af isolationen.

Hvordan kan kvinder bidrage til at fremme udviklingen i landdistrikterne?

Udvikling kan ikke finde sted uden kvinder. Deres bidrag er helt nødvendigt, hvis der skal gennemføres en sammenhængende udviklingsstrategi i landdistrikterne, som modsvarer deres særlige behov og forventninger og tager hensyn til deres synspunkter.

Fuld partner i udviklingssamarbejdet

Kvinder spiller en nøglerolle i landbosamfundenes vitalitet. Ud over deres medvirken i det økonomiske liv bidrager de i høj grad til livet i deres familie og deres landsby.

AF MARY BRAITHWAITE [*]

Der tages imidlertid ikke altid behørigt hensyn til kvindernes bidrag og rolle i politikken for udviklingen af landdistrikterne, hvilket medfører tab af effektivitet. Hvorvidt udviklingsstrategien vil få succes afhænger af i hvor høj grad man kan mobilisere samtlige borgers knowhow og ressourcer og gennemføre aktioner, der modsvare deres behov. Der er to fundamentale principper, som skal følges, hvis et udviklingsinitiativ skal være effektivt: hensyntagen til ligestilling mellem kvinder og mænd og deltagelse af alt og alle.

Det er meget almindeligt, at man fremhæver nødvendigheden af at anerkende kvinder som "vigtige menneskelige ressourcer" og som følge deraf opmuntre dem til at blive "mere økonomisk aktive". Dermed siger man, at kvinder ikke er "aktive" i egentlig forstand på det officielle arbejdsmarked, ikke deltager i det økonomiske liv, og at de har en vis mængde fritid, som meget hensigtsmæssigt kunne benyttes til andre aktiviteter. I landdistrikterne er dette postulat ikke helt ved siden af.

Aktiviteter, men ikke anerkendte

Det er et faktum, at arbejdsløsheden i langt højere grad berører kvinderne end mændene i landdistrikterne. I visse regioner er arbejdsløsheden blandt kvinder dobbelt så stor. I de portugisiske landdistrikter er næsten to tredjedele af de arbejdsløse kvinder. I landdistrikterne i de nye tyske delstater er arbejdsløsheden blandt kvinder eksploderet siden 1989; 80% af de kvinder, der arbejder inden for landbruget, har mistet deres arbejde meget hurtigere end deres mandlige kolleger. Kun i nogle få landdistrikter er arbejdsløsheden højere blandt mænd end blandt kvinder. Det er f.eks. tilfældet i England og i Skotland, men det skyldes i stor udstrækning en stigning i deltidsbeskæftigelse og i jobs med lave lønninger i den offentlige sektor, og disse stillinger er hovedsageligt besat af kvinder. Hvis man tager hensyn til de kvinder, der ønsker at udøve en erhvervsaktivitet uden at være indskrevet som arbejdssøgende, dvs. ikke medregnet blandt de arbejdsløse, er situationen blandt kvinder i de fleste landdistrikter endnu mere alvorlig, end det fremgår af de officielle statistikker.

Det formelle aktivitetsniveau blandt kvinder i landdistrikterne har desuden tendens til at være lavere end aktivitetsniveauet blandt deres mandlige kolleger og blandt kvinder i byområder. Det gælder især i mål nr. 1-regionerne, hvor indtægterne stadig i stor udstrækning er baseret på traditionelt landbrug.

[*] **Mary Braithwaite** er forfatter til en undersøgelse om kvinder i landdistrikterne, som er udført for Europa-Kommissionen (1). Hun deltager i en række forskningsprojekter og -aktiviteter omkring ligestilling i forbindelse med udviklingen af landdistrikterne i Den Europæiske Union. Hun er desuden konsulent med speciale i metoder baseret på aktiv deltagelse i udarbejdelsen og evalueringen af udviklingsprojekter i Europa og i den tredje verden.



Færre perspektiver, flere forhindringer

Den begrænsede integration af kvinder i den formelle økonomi, og den høje arbejdsløshed blandt kvinder skyldes en række forhold: de traditionelle holdninger til kvindens og mandens rolle; alvorlig mangel på beskæftigelsesmuligheder for kvinder i landdistrikterne; en række forhindringer – manglende transportmidler, børnehaver osv. – vanskeliggør kvinders adgang til arbejdsmarkedet. De aktuelle tendenser vanskeliggør yderligere kvinders situation i landdistrikterne: midler afsat til offentlige serviceydelser er reduceret, og der er sket en stigende centralisering af dertil knyttede tjenester, både i den private sektor og i den offentlige sektor, og dette har ramt kvinder i landdistrikterne dobbelt hårdt, idet det både har vanskeliggjort adgangen til beskæftigelse og adgangen til de serviceydelser, som de og deres familier har behov for. Kvinder påtager sig således stadig flere forskelligartede opgaver, de har et stigende antal ansvarsområder og arbejder flere timer end mændene. I Frankrig og i Irland, hvor der er ført statistik med indbyggernes tidsforbrug, har kvinder i landdistrikterne – og specielt kvindelige landbrugere – mindre fritid, både i forhold til kvinder i byerne og i forhold til de fleste mænd i landdistrikterne. Kvinder i landdistrikterne påtager sig overalt mange forskellige opgaver: i hjemmet tager de sig af børnene og det huslige arbejde; i landsbyen udfører de socialt og kulturelt arbejde, ofte på frivillig basis; i det økonomiske liv er de ofte aktive i landbrugsdrift eller anden familievirksomhed, når de ikke er aflønnet eller selvstændi-

ge. Til gengæld er de generelt set meget lidt involveret i beslutningstagningen på lokalt og regionalt niveau. For ofte forhindrer deres huslige og familiemæssige pligter dem ikke blot i at deltage i beslutningstagningen, men det fremmer også den mandlige deltagelse, at de fritager mændene for en lang række opgaver. Den ulige opgavefordeling forhindrer i væsentlig grad mænds og kvinders lige deltagelse i udviklingen i landdistrikterne. Visse eksempler på initiativer til fordel for kvinder i landdistrikterne, der er møntet på at fremme deres deltagelse, viser imidlertid, at der findes en række løsningsmuligheder.

Sektorbaserede strategier

Når det gælder arbejdsløsheden blandt kvinder, fordrer projekterne en særlige strategisk arbejdsform, hvilket ikke nødvendigvis betyder, at projekterne udelukkende skal være møntet på kvinder. Et irsk projekt, "Alt godt fra Ballyhoura", som var iværksat af LEADER-gruppen, gik ud på gennem en veltilrettelagt turistorienteret indsats at forbedre kvaliteten af og besøgshyppigheden i lokale restauranter. De oprettede arbejdspladser var først og fremmest på fuld tid og var for det meste besat af kvinder. Det at iværksætte beskæftigelsesfremmende initiativer inden for en række forskellige sektorer, der generelt appellerer til kvinder, kan have en væsentlig indvirkning på beskæftigelsen blandt kvinder. —————→

— Støtte til selvstændigt arbejde og opstart af ny virksomhed er også vigtige områder. Kvinder i landdistrikterne er ofte godt klar over, hvor de erhvervsmæssige muligheder befinder sig, både med hensyn til lokale ressourcer og med hensyn til lokalbefolkningens behov. Det viser sig imidlertid nødvendigt at yde faglig bistand og oprette kvalitetsmæssige ledsageforanstaltninger, hvis man ønsker at højne kvindernes selvtillid og bedre deres kompetenceniveau tilstrækkeligt til at garantere virksomhedens succes. I visse områder er der gennemført særlige støtteaktioner til fordel for kvinder: et er f.eks. tilfældet med Women's Enterprise Centre i Launceston i det sydvestlige England, der giver råd, information, uddannelse og lokaler til kvinder, der starter eller udbygger egen virksomhed. Projektet har haft så stor succes, at næsten halvdelen af de folk, der udnytter centeret, er kvinder i henhold til Enterprise Tamar, som grundlagde det. I Serra de Montemuro i det nordlige Portugal har et kvindeinitiativ med støtte fra et partnerskab bestående af lokale foreninger, en organisation af kvindelige håndværkere og en række offentlige instanser uddannet og ydet støtte til et antal kvinder i forbindelse med en lang række projekter: oprettelse af en børnehave, et integreret turistfremmende projekt og oprettelse af salgssteder for lokalt fremstillet kunsthåndværk.

En integreret angrebsvinkel

Kvindeinitiativerne spiller en stor rolle, men det er også vigtigt, at de instanser, der traditionelt yder støtte til erhvervsaktiviteter, gør deres tjenester lige så tilgængelige for kvinder som for mænd. Det indebærer blandt andet at gøre deres rådgivere opmærksom på spørgsmå-

let om lige muligheder for kvinder og mænd, at man udpeger og uddanner kvindelige rådgivere, at man sikrer, at finansierings- og kreditkontrakterne ikke diskriminerer mod kvinderne og at der i opreklameringen af uddannelser og tilknyttede serviceydelser rettet mod virksomheder gives lige så meget incitament til kvinderne som til mændene.

I arbejdet for at skabe beskæftigelse og starte ny virksomhed bør der ikke blot tages hensyn til kvindernes eksisterende situation og interesser, men også en forbedring af deres erhvervsmæssige status. Der er mange kvinder i landdistrikterne, som arbejder på en gård eller i en familievirksomhed, men som ikke officielt anerkendes som selvstændige og ikke har tilstrækkelig tid til at følge en uddannelse, der giver dem officiel adgang til det pågældende erhverv. I forbindelse med et nyskabende fjernundervisningsprogram ("Åben uddannelse – kvinder i landdistrikterne") lancerede man i Frankrig i 1991 et projekt med det formål at give ægtefæller til erhvervsfiskere og muslingeavlere i Finistère (Bretagne) en erhvervsmæssig status, så de kunne sprede og udvikle deres familievirksomhed. Det er imidlertid også vigtigt, at de opstartede aktiviteter ikke øger isolationen og arbejdsbyrden for deltagerne. Samtidig med at distancearbejde i hjemmet og gårdturisme kan bidrage til at øge indtægtsniveauet, kan det også øge kvindens følelse af isolation og øge den ulige fordeling af de husholds og familiemæssige opgaver.

Vove forskellen

De nye og ikke-traditionelle sektorer giver også nye muligheder for kvinderne i landdistrikterne, ikke bare med hensyn til beskæftigelse, men også som løsning på problemer omkring transport og nærbutikker i landbomiljøet. I Vogelsberg (Hessen, Tyskland) har offentlige instanser og lokale bilister slået sig sammen om at uddanne kvindelige arbejdsløse i at køre bus og om at skabe nye transportruter i området. Det vigtigste mål er nu at udnytte disse ruter, hvilket blandt andet kan gøres ved også at benytte busserne til at transportere landbrugsprodukter til bycentrene.

Det samme princip har været anvendt i et kursusprogram i Haute-Vienne (Frankrig). Man har hjulpet et antal kvinder til at blive buschauffører og dermed fremmet beskæftigelsesmulighederne for kvinder i landdistrikterne samtidig med, at man har gjort personer uden transportmulighed mobile. I et isoleret område i Nordirland leverer en meget fremgangsrig privat virksomhed, Kinawley Integrated Teleworking Enterprise Ltd. (KITE), uddannelse og distancearbejde på en gård (14 direkte arbejdspladser) – og specielt til kvinder – samt en vuggestue til deres børn. KITE er blevet oprettet af tre kvinder, og virksomheden har haft vanskeligt ved at få finansiel støtte til opstart fra udviklingskontorerne. Virksomhedens ledelse tilskrifter disse vanskeligheder en mangel på vision i de pågældende udviklingskontorer, der er til-

Mere tid til erhvervsaktiviteter: børnehave i Kanturk [LEADER-området Duhallow, Irland].





*Den "medhjælpende ægtefælle"
varetager ofte administrationen
af familiebruget.*

taterne har været meget positive.

Deltagelse i projektplanlægningen og i beslutningstagningen

For at modsvare kvinders forventninger og behov kan udviklingskontorerne imidlertid gøre meget mere end at fremme projekter, der er planlagt af og for kvinder. Det at inddrage kvinder i udviklingen af landdistrikterne betyder også at sikre deres deltagelse i udarbejdelsen af projektet og i beslutningstagningen, når det gælder valget af udviklingsmålsætninger, -strategier og -aktioner. En af de første og meget vigtige skridt er at oplyse kvinderne om udviklingsstrategien for landdistrikterne, og at man er åben over for deres ideer og deres deltagelse. I det sydlige Portugal har foreningen In Loco (også en LEADER-gruppe) organiseret nogle debatmøder i en række landsbyer i Serra do Caldeirão, hvor kvinderne har kunnet diskutere deres særlige problemer og finde de bedst mulige løsninger. Sådanne aktioner styrker solidariteten blandt kvinderne i landdistrikterne og opmuntrer dem til finde hensigtsmæssige løsninger. Derefter er det vigtigt, at kvinderne tager lige så aktiv del som mændene i formuleringen af de politikker og strategier, som følges af udviklingskontorer og offentlige myndigheder, og at sidstnævnte stræber efter at gøre deres aktiviteter så tilgængelige og fordelagtige som muligt for både kvinder og mænd. Andre foranstaltninger, der med sikkerhed vil have en positiv indvirkning, er hjælp til og uddannelse af kvinder til at bestride stillinger, hvor der træffes beslutninger om udviklingsspørgsmål, at sikre kvinder og kvindeforeninger en bedre repræsentation i forretningsudvalgene og bestyrelserne (ved at fastsætte adgangskvoter, tilpasse mødetider, -steder og -former osv.). I Irland har Mini-steriet for landbrug, skovbrug og fødevarerindustri f.eks. bedt LEADER-grupperne om at sikre, at deres bestyrelse består af mindst 40% kvinder.

Integration af lighedsprincippet

Der skal gennemføres en systematisk kontrol med udviklingspolitikker, -strategier og -projekter, inden de vedtages for at sikre, at der ikke diskrimineres over for kvinderne, eller endda at de bidrager til at skabe større lighed mellem kønnene. Dette indebærer, at der må gennemføres en lokal diagnostik af kvinders og mænds situation, roller, behov og interesser samt en strategi, der inddrager denne diagnostik. Gennemførelsen af denne indledende diagnostik kunne også være en god måde til at mobilisere kvinder og mænd i udviklingsprocessen på betingelse af, at initiativet omfatter analyser og en evaluering. I Norge er der udarbejdet en såkaldt "Byplanlægning på kvindens betingelser", der modtager støtte fra adskillige ministerier. Her søger man at etablere nogle procedurer og organisationsformer i seks kommuner, der kan bidrage til at integrere "den kvindelige dimension" og skabe lige muligheder for begge

bageholdende, fordi projektet var anført af kvinder, og fordi man havde kombineret to aktiviteter, der var nye for området: distancearbejde og børnepasning.

Mange kvinder har brug for at samle tilstrækkelig selvtillid til at starte egen virksomhed, men mange udviklingskontorer bør også have mere tillid til kvinders ideer og evner. Mange af de ideer, som fremføres af kvinder i landdistrikterne, vedrører utraditionelle aktiviteter, der tilstræber flere forskellige målsætninger på én gang (supplerende indtægter, beskæftigelse, forbedring af livskvalitet, miljøbeskyttelse, vedligeholdelse af den lokale kultur osv.), hvilket er baggrunden for, at udviklingskontorerne har tendens til ikke at tage disse projekter seriøst og yde dem utilstrækkelig faglig og finansiel bistand.

Enhed giver styrke

Projekter kan iværksættes og gennemføres af kvinder individuelt, men det konstateres, at det først og fremmest er initiativer, som er iværksat af grupper eller netværk af kvinder, som lokalsamfundene har mest glæde af. Netværksarbejdet forklarer i stor udstrækning den succes, der er opnået med Kvinnum, en kvindeforening i Jämtland i det nordlige Sverige (se artikel andetsteds i bladet). Kvinnum yder støtte til en opstartkomité og en arbejdsgruppe bestående af repræsentanter for de vigtigste offentlige instanser samt en række arbejdsgrupper med mellem 20 og 25 kvinder med vidt forskellig baggrund, som er interesseret i at udvikle deres landsby eller bestemte lokale serviceydelser. Der er mere end 60 arbejdsgrupper i regionen, og Kvinnum har bidraget væsentligt til at skabe lokal dynamik og gennemføre projekter med og for kvinder.

På øen South Uist i Skotland var et uformelt netværk af kvinder, som oprindeligt var startet af en gruppe familiemødre, der ønskede at organisere nogle forskoleaktiviteter, omdannet til organisationen Cothrom, der leverer uddannelse og beskæftigelse – vævning, turisme, kultur og aktiviteter for børn – til kvinderne på øen. I slutningen af 1994 blev Cothrom et center for distancearbejde for en privat virksomhed, hvilket skabte 18 kvindelige arbejdspladser.

Endelig skal som eksempel på fordelene ved kollektive initiativer og gruppesamarbejde fremhæves en lang række aktiviteter inden for landbrugsturisme i Grækenland. Disse aktiviteter styres ofte af kvinder, og resul-

køn: Hver kommune har således oprettet en arbejdsgruppe, der består af 7 til 8 kvinder og koordineres af en fastansat, som skal sikre, at der tages hensyn til kvinders interesser og behov i kommunale politikker, programmer og projekter.

Visse europæiske organisationer er i færd med at udarbejde metoder og instrumenter, der kan anvendes til at gennemføre, opfølge og evaluere projekter, der inddrager målsætninger om ligestilling mellem kvinder og mænd, og det er specielt sket i forbindelse med samarbejdet med den tredje verden. Landdistrikternes udviklingskontorer kan hente inspiration herfra og tilpasse ideerne til europæiske forhold.

Det er også ønskværdigt, at udviklingskontorerne og de offentlige myndigheder forpligter sig til at sikre lige adgang til og behandling af projekter fra mænd og fra kvinder. På europæisk niveau er lige muligheder for mænd og kvinder en gennemgående komponent i alle de programmer, der modtager støtte fra strukturfondene. Det er imidlertid helt nødvendigt, at disse engagementer omsættes i konkrete målsætninger og indikatorer, og at de inddrages i opfølgningen og evalueringen af projekterne, hvis man ønsker at kunne verificere, at de pågældende projekter eller politikker har givet de forventede resultater med hensyn til ligestilling og livskvalitet blandt mænd og kvinder i landdistrikterne. <

(1) "The Economic Role and Situation of Women in Rural Areas" (kvinders økonomiske rolle og situation i landdistrikterne). En udgivelse i serien "Europe verte" (grønne Europa) 1994. Konto- ret for de Europæiske Fællesskabers Officielle Publikationer, L-2985 Luxembourg. Fås i 9 af Unionens officielle sprog. Dokumentet er ved at blive opdateret under hensyntagen til de tre nye medlemsstater.



Den Europæiske Union har gradvist udvidet mængden af arbejdsområder, hvor der skal tages hensyn til ligestillingsprincippet. Unionen planlægger nu at inddrage dette hensyn i samtlige fællesskabspolitikker, hvor dette er relevant. Beslutningen kan få betydning for mange europæere, især de kvindelige.

Den europæiske politik til fordel for ligestilling er baseret på artikel 119 i Romtraktaten, der fastlægger princippet om lige løn for mænd og kvinder. Princippet er i EF's grundlæggeres ånd knyttet til tanken om fri konkurrence. Man ønskede at undgå "dumping"-lønninger på arbejdsmarkedet i lyset af, at kvinderne tjente klart mindre end mændene.

Næsten 40 år senere tjener kvinder globalt set mellem 15 og 30% mindre end mænd for det samme arbejde, ikke medregnet ulønnet arbejde. Men der ingen tvivl om, at kvindernes massive indtog på arbejdsmarkedet i de sidste 20 år har skabt en ny situation, som de europæiske myndigheder har søgt at tage hensyn til.

Europæisk ret til ligestilling

Artikel 119 er blevet grundstenen for en omfattende politik med et mere socialt sigte. De Europæiske Fællesskaber har uddybet princippet om lige lønninger og har endvidere mellem 1975 og 1992 vedtaget 6 direktiver, der sammen med EF-Domstolens omfattende retspraksis på området udgør den europæiske ret om ligestilling: "lige løn" (75/117); "lige adgang til beskæftigelse, erhvervsuddannelse og anden erhvervsrelateret bistand samt lige arbejdsforhold" (76/207); "lige adgang til sygesikring" (79/7); "lige adgang til sygesikring i erhvervmæssig henseende" (86/378); "ligestilling for selvstændige og rettigheder for medhjælpende ægtefæller" (86/613); "beskyttelse af gravide på arbejdspladsen" (92/85).

Disse direktiver har haft og har stadig til formål at få de tidligere tolv (og nu femten) medlemsstater til at optage principperne om anerkendelse af mindsterettigheder og undertrykkelse af kønsdiskrimination i den nationale lovgivning. Denne diskrimination er baseret på en tænkemåde, som er dårligt tilpasset vores tid, hvor man har anerkendt kvindens rettigheder, men den findes ikke desto mindre i alle afkroge af de love og regler, der styrer de sociale, familiemæssige og andre forhold, såsom arbejdsret, sygesikring, civilret, arveret osv., men også landbrugsret.

Et EU-aktionsprogram til fordel for ligestilling: observatorium og laboratorium

Parallelt med denne lovgivningsmæssige aktivitet, som er uundværlig, men utilstrækkelig, når det gælder om at skabe ligestilling i virkelighedens verden, har Europa-

Lighed mellem kvinder og mænd: en europæisk ambition

af Marie Jouffe (*)

Kommissionen siden 1992 ført et første aktionsprogram om ligestilling. Det tredje program er netop afsluttet, og Ministerrådet har vedtaget et fjerde i december 1995 for perioden 1996-2000.

I forbindelse med det tredje aktionsprogram, som blev gennemført på europæisk niveau, er der fremkommet ny viden om mænds og kvinders situation, specielt vedrørende arbejde og arbejdsmiljø. Denne viden er fremkommet gennem forskning, netværkssamarbejde mellem eksperter, støtte til pilotaktioner og udvekslinger mellem medlemsstaterne inden for områder, der strækker sig fra uddannelse til beskæftigelse over erhvervsuddannelse (IRIS-nettet), virksomhedsopstart (ILE-programmet) samt interesse- og informationsrelaterede aktioner, der vedrører kvindens plads i samfundet generelt.

Dette arbejde bekræfter f.eks., at kvindens position på arbejdsmarkedet i det store hele fortsat er mindre favorabel end mandens. Kvinder har højere arbejdsløshed, lavere lønninger, større familiemæssige udgifter, mindre uddannelse eller dårligere udnyttet uddannelse, i de tilfælde hvor den svarer til mandens. Man har påvist en sammenhæng mellem kvinders aktiviteter og en social organisation, der kun i nogle tilfælde tager hensyn til spørgsmålet om forsørgerpligt: børn, ældre familiemedlemmer.

I løbet af de seneste fem år har kvindens situation i landdistrikterne været genstand for en række undersøgelser, aktioner og pilotprojekter, specielt i forbindelse med NOW, der er et fællesskabsprogram under ESF, som omhandler ligestilling.

Man har således udpeget en række faktorer, der i praksis blokerer for ligheden mellem kønnene. I Hvidbogen om Europa-Kommissionens socialpolitik har man således på baggrund af disse konklusioner fastlagt tre hovedakser i aktionen til fordel for ligestilling:

- > eliminere den eksisterende forskelsbehandling på arbejdsmarkedet og fremme anerkendelsen af kvindens arbejde
- > bringe overensstemmelse mellem arbejds- og familielivet
- > fremskynde tilknytningen af kvinder til beslutningsprocessen

Disse tre akser udgør hovedlinierne i det fjerde aktionsprogram 1996-2000.

Integration af ligestilling: en ny aktionsform

I modsætning til tidligere programmer, der var centreret om aktioner rettet mod bestemte kvindegrupper, ligger der et andet princip til grund for det fjerde program: integration af ligestilling i alle relevante politikker.

Denne nye tankegang betyder, at der skal tages hensyn til ligestilling i alle foranstaltninger, støtteordninger og politikker, der udvikles på andre områder. Det gælder selvfølgelig blandt andet socialpolitikken, men også inden for miljø, transport, erhvervs politik, regionalpolitik, udvikling af landdistrikterne osv.

Højere op i Kommissionen har dette allerede medført, at der er oprettet en kommissærgruppe for ligestilling. Det bør denne sammenhæng fremhæves, at der for første gang i europæisk historie blev udnævnt fem kvinder til kommissærer i 1995. Denne gruppe har i øvrigt indgivet en meddelelse til Kommissionen – "Integration af ligestilling i alle Fællesskabets politikker og aktioner" (1) – som blev vedtaget den 21. februar i år.

De midler, der er øremærket til arbejdet for ligestilling, repræsenterer ikke hele den støtte, der er stillet til rådighed for integrationspolitikken. I henhold til de gældende regler skal en del af strukturfondenes midler afsættes til denne politik, og de aktioner, der modtager støtte fra disse midler, skal inddrage målsætningen om ligestilling. Det gælder blandt andet LEADER. Men evalueringen af, hvordan dette hensyn er indarbejdet i lokalaktionsgrupperne er ikke bare et spørgsmål om at fastlægge, hvor mange kvinder der har haft glæde af en uddannelsesaktion eller har modtaget støtte til at starte egen virksomhed. Målsætningen er mere ambitiøs, indsatsen er strukturel og ligger til grund for aktioner, som på længere sigt vil have betydning for hele befolkningens deltagelse og mobilisering i udviklingen af de enkelte områder.

Det drejer sig om intet mindre at udvikle opfattelsen af mandens og kvindens rolle i samfundet. I et program for udvikling af landdistrikter, som er baseret på befolkningens støtte, er dette et meget centralt spørgsmål.

(*) Marie Jouffe er jurist i socialret og har arbejdet i Europa-Kommissionen som ekspert i forbindelse med gennemførelsen af det tredje EU-aktionsprogram for ligestilling (1991-1995), hvor hun specielt har fulgt reformen af strukturfondene og åbnet debatten om kvinder i landdistrikterne.

(1) KOM (96) 67, endelige udgave.

Kvinder og udvikling i la erf

Målsætningen med LEADER er at skabe *integreret* udvikling i et bestemt *område*, men programmet er ikke rettet mod bestemte befolkningsgrupper i modsætning til andre fællesskabs-initiativer (EMPLOI – menneskelige ressourcer f.eks.). Men selvom kvinderne ikke er genstand for bestemte LEADER-initiativer, er der til gengæld mange projekter, der berører dem direkte. Eksempler fra LEADER I.



Landdistrikterne: Erfaringer fra LEADER 1

LEADER er baseret på det lokale initiativ med respekt for forskellighederne i de sociokulturelle sammenhænge, som det opererer indenfor, og der er således ikke nogen formel klausul om ligestilling på europæisk niveau. Det kan man beklage. Landbomiljøet er et sted, hvor kønnenes sociale roller i stor udstrækning bevares, og det må erkendes, at kvinderne ofte er meget underrepræsenteret i lokalaktionsgruppernes bestyrelser (her skal imidlertid fremhæves det irske

initiativ, hvor man har bedt disse bestyrelser om at indsatte mindst 40% kvinder).

Kvinderne er imidlertid inddraget og stærkt repræsenteret i alle etaper af LEADERs gennemførelse: planlægningen af et udviklingsprojekt, diagnostikken af et område, som er udført i utallige LEADER-områder, de britiske "landsbyvurderinger", landbyrenovation i Tyskland osv. har i særlig grad mobiliseret kvinderne, der desuden er godt repræsenteret "i marken", i nogle tilfælde som udviklingsagenter, i andre som støttemodtagere.

Kvinderne spiller derfor en vigtig rolle i LEADER:

- > Demografisk set er de ofte stærkt repræsenteret i de områder, som initiativet dækker. Det gælder specielt i Sydeuropa – Grækenland, Spanien, Portugal, Mezzogiorno – hvor man har oplevet en stor udvandring fra landdistrikterne, især af mænd.
- > Kvinderne iværksætter nye aktiviteter, der ofte er nyskabende, for at opnå egen indtægt, enten af lyst eller nød.
- > De spiller en vigtig rolle i turistsektoren, som modtager massiv støtte fra LEADER. Man ved f.eks., at landbrugsturismen, der almindeligvis iværksættes på baggrund af et ønske om at åbne op mod omverdenen og skabe en ekstra indtægtskilde, ofte er baseret på en stor indsats fra den kvindelige del af lokalbefolkningen.
- > LEADER-foranstaltningerne "udnyttelse af lokale landbrugsfødevarer" og "støtte til SMV og håndværkerstanden" berører et stort antal kvindelige landbrugere, ægtefæller til landmænd, multiaktive og kvindelige håndværkere.
- > LEADER-aktionerne på uddannelses- og jobskabelsesområdet, der foregår parallelt med andre programmer, f.eks. NOW, udnyttes i særlig høj grad af kvinder, som ønsker at starte egen virksomhed og vende tilbage til arbejdsmarkedet osv.
- > Oprettelse af telecentre og andre anlæg knyttet til ny informationsteknologi giver adgang til distancearbejde, der kan give nye beskæftigelsesmuligheder, specielt for kvinder.

De efterfølgende eksempler præsenterer en række LEADER I-aktioner, der har direkte betydning for kvinder. →



Uddannelse
af kvindelige
iværksættere
[Serra do Caldeirão,
Portugal]



Virksomhed som producerer færdigretter [Inishowen, Irland]

Serviceydelser til fordel for kvinder

Isoleringen og manglen på serviceydelser påvirker i meget høj grad livskvaliteten for kvinder i landdistrikterne. Visse lokale grupper har grebet ind for at rette op på situationen. I Irland har gruppen **Duhallow** støttet oprettelsen af et center, der modsvarer et behov blandt kvinder i området. Det omfatter en sundhedstjeneste, en vuggestue og en række kursusaktiviteter og fungerer samtidigt som diskussionssted for kvinder, der ønsker at bryde deres isolation og blive mere selvstændige.

Børnepasningen, der oftest tilfalder kvinderne, gør det meget vanskeligt at udøve en erhvervsaktivitet. Dette problem er særlig udtalt i landbomiljøet, hvor vuggestuer, børnehaver og andre tjenester relateret til børn enten er meget langt væk, helt utilstrækkelige eller slet ikke findes.

I Storbritannien har gruppen **South Gwynedd** (Wales) oprettet et netværk af økonomiske børnehaver for at hjælpe kvindelige arbejdsløse tilbage på arbejdsmarkedet. I Portugal har gruppen **Ribatejo Centro** (Lissabon og Valle de Tage) sikret uddannelsen af kvinder i børnepasning for børn i alderen 6 til 12 år. Der er oprette ti arbejdspladser i lige så mange institutioner i tilknytning til skoler, hvilket har gjort det lettere for familierne at udøve en erhvervsaktivitet.

Tilbagevenden til arbejdslivet

En af de første aktioner, som gruppen **Antur Teifi** (Wales) gennemførte, var oprettelsen af en række kurser beregnet på kvinder, som ønskede at vende tilbage til arbejdsmarkedet. I forbindelse med LEADER II finansierer lokalaktionsgruppen 3 radioudsendelser, som er beregnet på kvindeundervisning. Ligestilling, selvtilid,

integration i virksomheden, deltagelse i foreningslivet er nogle af de emner, som disse programmer har beskæftiget sig med siden oprettelsen i oktober 1995. Gruppen **Argyll & the Islands** (Skotland) har finansieret indretningen af en mobil enhed, hvormed der kan afholdes madlavningskurser overalt i området, specielt med henblik på kvinder, som ønsker at starte en erhvervsaktivitet.

Aktioner til fordel for kvindelige landbrugere og "multiaktivitet"

De LEADER-aktioner, der går ud på at støtte diversificeringen af landbrugsaktiviteterne samt multiaktiviteter berører et stort antal kvinder i landdistrikterne.

Gruppen **Lot-et-Garonne** (Aquitaine, Frankrig) har foreningen "Plurielles" som partner. Denne forening er oprettet af kvinder og yder aktiv støtte til kvindelige landbrugere, som ønsker at skabe nye indtægtsmuligheder i forbindelse med et familiebrug eller finde lønnet ansættelse uden for området.

I Irland har gruppen **Barrow, Nore, Suir** finansieret nogle kurser, der specielt var møntet på kvindelige landbrugere, og som havde til formål at skabe rentable aktiviteter på grundlag af de lokale behov og den lokale knowhow (kniplingekunst, biologiske grøntsager osv.). I Portugal har gruppen **Serras de Montemuro, Arada e Gralheira** (Centro) iværksat nogle kurser i landbrugsaktiviteter, biavl, vandbrug og biologisk landbrug specielt for kvinder. Den samme gruppe har organiseret nogle kurser i traditionelle teknikker knyttet til bearbejdning af hør. Fem deltagere var derefter i stand til at starte egen virksomhed. Et kursus i gastronomisk madlavning gjorde ti unge kvinder i stand til at starte egen virksomhed.

Oprettelse og udvikling af virksomheder

I Storbritannien har gruppen **Galloway** (Skotland) udviklet et støtte- og rådgivningsprogram, der er specielt beregnet på kvinder: "Homebase" går ud på at omsætte uformelle aktiviteter i små virksomheder eller kooperativer. Man lærer specielt deltagerne at opstille en "business plan". Programmet omfatter desuden nogle værkstedskurser i personlig udvikling (selvtillid, gruppekommunikation osv.). To kooperativer er nu i gang (vegetartraktørforretning og chokoladefabrikation), mens 6 deltagere har startet egen virksomhed inden for trikotage, turisme og andet.

I Portugal organiserer en forening i området **Raia Centro-Sul** (Centro) kurser i traditionel brodering. Hvert kursus har 25 deltagere. Formålet er at opmuntre til arbejde i hjemmet og oprette små produktionsenheder. LEADER-gruppen har desuden deltaget i oprettelsen af en markedsføringsstruktur til fordel for kunsthåndværkere og andre selvstændige i området.

I Italien støtter gruppen **Basilicata Sud-Occidentale** (Basilicata) lokalt traditionelt håndværk: keramik, kurvemageri osv. Gruppen har blandt andet bidraget til at puste nyt liv i eller sågar genåbne 12 butikker for lokale kunsthåndværksprodukter. Kvinderne er de væsentligste støttemodtagere i initiativet.

I Spanien har gruppen **Navarra** (Navarra) delvist finansieret moderniseringen af et kvindekooperativ, der er specialiseret i trikotage. Gruppen finansierer desuden en række kurser i tapetvæveri (300 timer), som er beregnet på dårligt uddannede kvinder, samt kurser i virksomhedsledelse. Kurserne har til formål at fremme selvbeskæftigelsen.

Gruppen **Campo de Calatrava** (Castilla-La Mancha) har støttet oprettelsen af et kooperativ til fabrikation og markedsføring af kniplingearbejde ("Encajes de bolillos"). Virksomheden har til formål at hjælpe kvinder over 45 år og under 25 år ind på arbejdsmarkedet, og der er allerede oprettet 6 arbejdspladser.



Kooperativet St-Georges [Kozani, Grækenland]

Alcarria Conquense, en anden LEADER-gruppe i Castilla-La Mancha, har støttet oprettelsen af en forening for kvindelige kunsthåndværkere.

De mange kvindekooperativer i de græske landdistrikter er meget aktive. Gruppen **Chalkidiki** (det centrale Makedonien) har støttet oprettelsen af et væverkooperativ. LEADER har også ydet støtte til alle de øvrige faser i arbejdet for at bringe produkterne på markedet ved at finansiere oprettelsen af et salgssted, produktion af brochurer og ved at hjælpe virksomheden til at deltage i diverse markeder og udstillinger.

I en landsby i LEADER-området **Kozani** (det vestlige Makedonien) er 17 kvinder gået sammen om at oprette et kooperativ, der producerer to meget anerkendte regionale specialiteter, som imidlertid kun i ringe omfang er markedsført i Grækenland: "pitoura" (en slags brød) og "trachana" (en slags semuljegyryn). LEADER-gruppen har medvirket i konstruktionen af lokalet og købet af det nødvendige udstyr. Gruppen har endvidere oprettet et center for rådgivning og faglig bistand til virksomheder og kooperativer drevet af kvinder.

I regionen Météores har gruppen **Kalabaka-Pyli** (Thessalonien) ydet støtte til oprettelsen af et kvindekooperativ, der er specialiseret i fremstilling af lægeurter.

Gruppen **Elassona**, der også er hjemhørende i Thessalonien, har ydet støtte til kvindelige håndværkere, der fremstiller traditionelle folkedragter og "kilims", der er et meget anerkendt vævet tæppe. LEADER-aktionen har gjort det muligt at modernisere denne traditionelle aktivitet og bistå markedsføringen af produkterne.

Gruppen **Evros** (det østlige Makedonien) har deltaget i oprettelsen af et center for kunsthåndværk og husligt arbejde. Det ledes af et kvindekooperativ og har til formål at fremme den lokale produktion af kunsthåndværk og videreuddannelse af kvinder i området. <



Uddannelse i snedkerarbejde
[Sierra Sur de Sevilla, Spanien]



Kvinder i landdistriktet Norte (Portugal)

Bagud i udviklingen, indgreb nødvendigt

Der er ikke mange beskæftigelsesmuligheder i de portugisiske landdistrikter. Det gælder specielt for kvinderne, der er dårligt rustet til mødet med det meget indskrænkede arbejdsmarked. For dem, som ikke er emigreret, forekommer der kun at være én vej frem: Kvindernes traditionelle aktiviteter – håndværk, landbrugsfødevarer osv. – må sammen med turismen integreres i den formelle økonomi som erhvervsaktiviteter. Man skal imidlertid først overvinde nogle store kulturelle og strukturelle forhindringer. Vi mødes med kvinder fra tre LEADER-områder i Norte: Alto Cávado, Alto Tâmega og Basto.

“De kan ikke forestille dem, hvor stor påvirkningen fra de brasilianske TV-serier er!” Teresa Lima, finansiel direktør for ADRAT, lokalaktionsgruppen for Alto Tâmega (det nordlige Portugal) er ikke den første, som overrasker den besøgende med denne bemærkning. Det lader til, at de føljetonner, som begyndte at oversvømme TV-skærmene for ca. ti år siden, *“har givet selv de mest fjerntliggende landsbyer et vist moderne præg, tro det eller ej,”* bekræfter Francisco Botelho, tidligere medlem af lokalaktionsgruppen og udviklingsrådgiver i Ribeira de Pena, én af de fire “kommuner” i LEADER-området Basto.

To enslydende vidnesbyrd, der klart viser, at kvinderne kommer langvejs fra: Portugals mangeårige isolation fra omverdenen, landets udviklingsmæssige tilbagestand, som tydelig ses i baglandet, paternalismen i diktaturårene har skubbet kvinden på sidelinien. Forbrugs-samfundets nylige gennembrud skaber sammen med fjernsynet og de hjemvendte udvandrere nogle behov, der kræver, at den uvante landboøkonomi monetariseres i stor hast med deraf følgende frustrationer til følge. *“Det er ikke den traditionelle landbokvinde, som har*

mest at brokke sig over,” forklarer Teresa, “hun har aldrig kendt andet. Det er kvinderne i bycentrene, som her i Montalegre, som oplever de største vanskeligheder. Da de har et højere uddannelsesniveau, ønsker de at frigøre sig og leder efter lønnet ansættelse, hvilket er meget svært at finde på stedet. Og de, som ønsker at videreuddanne sig, mangler oftest de finansielle midler. Jeg er også lærer i økonomi, og jeg ser mange piger, der har evnerne, men som ikke er i stand til at komme videre.”

Emigration

Ved første øjekast forekommer Nortes landdistrikter tæt befolkede. Overalt er bakker og dale overstrøget med huse, og man ved aldrig, hvor landsbyerne starter og slutter. Man bemærker imidlertid hurtigt, at et stort antal bygninger er lukket eller stadig under konstruktion. Disse store moderne huse tilhører titusindevis af udvandrere, der arbejder i Frankrig, Tyskland, Benelux eller i Schweiz, men som ikke desto mindre har i baghovedet, at de ønsker at vende tilbage til deres hjemegn, når de trækker sig tilbage. Befolkningstætheden i LEADER-områderne er derfor lav (Alto Tâmega: 30 indb./km²) eller middel (Alto Cávado: 96 indb./km²; Basto: 83 indb./km²), men uden sammenligning med, hvad de ville have været, hvis alle emigranterne vendte hjem permanent. Landdistrikterne i Minho og Trás-Os-Montes er udtømt af emigrationen. “Det er en redningsplanke for mændene, frigørelsevej for kvinderne, men samtidig årsag til en lang række sociale problemer”. Ifølge Teresa Lima har emigrationen bragt landsbysamfundet ud af balance, startende med forholdet mellem forældre og børn. “Meget ofte sker der det, at lige så snart børn af emigranter når den skolepligtige alder, overdrages de til bedstemoderen, som er blevet i landsbyen. Men når først ungerne har stiftet bekendtskab med forbrugssamfundet nordpå, har de nogle behov, som de udsultede portugisiske landdistrikter ikke kan tilfredsstille.”

Selvbeskæftigelse

Med baggrund i af de store forandringer, som de portugisiske landdistrikter har været ude for i de seneste 10 til 15 år, forekommer kvinderne dårligt rustet til at tjene til livets ophold og indtræde i den formelle økonomi. De er dårligt uddannet, de har få muligheder for at opnå lønnet beskæftigelse, da det lokale marked er meget begrænset. Selvbeskæftigelse er således i næsten alle tilfælde den eneste løsning, og kunsthåndværket (især tekstil i denne del af landet) er den sektor, der lader til at have mest potentiale. De lokale udviklingskontorer vil med støtte fra de portugisiske myndigheder (Udvalget for kvindespørgsmål, Institut for håndværksmæssige



Fremme af den lokale kunst: modeopvisning finansieret af gruppen Alto Tâmega

aktiviteter) og Den Europæiske Union (programmerne NOW, ILE, LEADER,...) uden de store vanskeligheder kunne udnytte de mange beskæftigelsesmuligheder for kvinder ved at gøre denne traditionelle aktivitet, som mange kvinder i landdistrikterne udøver, til en erhvervsaktivitet og etablere en hel industri.

Aliança Artesanal de Vila Verde i Alto-Cávado er et kooperativ, der består af ca. 80 kunsthåndværkere. Den grundlæggende struktur har eksisteret siden 1948. På den tid arbejdede den velgørende institution “Mødrenes arbejde for national uddannelse” under Salazar-regimet for at fremme håndværkskunst for kvinder i hjemmet. “Denne oprindelig paternalistiske ramme stod i øvrigt i vejen for oprettelsen af vores kooperativ i 1988”, erinder direktør Maria da Conceição Pinheiro sig.

Størstedelen af de kvindelige kunsthåndværkere arbejder i hjemmet. 30 af dem arbejder med vævning, broderi eller keramikmaling på fuld tid. 7 udøver deres aktivitet i kooperativets værksted. Det gør det også lettere at udføre kvalitetskontrol (label), markedsføring og distribution af produkterne på de nationale og

internationale markeder (gennem grossister). *“Resultaterne styrker vores troværdighed, for vores store problem er mistilliden håndværkerne imellem og over for kooperativet”,* beklager Maria da Conceição sig. *“Efter at have været hengivet til husligt arbejde, har kvinderne ofte været vænnet til langvarig isolation, og de er derfor meget individualistiske. De har ikke spontant tilsluttet sig samarbejdet, men har snarere været motiveret af muligheden for at øge forbruget samt af en række incitamentskabende foranstaltninger fra regeringens side. De indtægter, som de får fra kooperativet nu, skaber en følelse af tillid og solidaritet. De kurser i design og markedsføring, som vi har organiseret med LEADERS hjælp, har også i høj grad bidraget til at skabe en solidaritet, som ikke fandtes førhen.”*

Dermed er det således lykkedes at overvinde en stor forhindring, for som Teresa Lima understreger, *“når en aktivitet bliver rentabel, er der et hav af kvinder som springer til, og det lokale marked mættes meget hurtigt. Det er derfor nødvendigt at markedsføre sig uden for området. Dertil er det nødvendigt at finde samarbejdspartnere, og det er meget vanskeligt at gennemføre på grund af kvindernes manglende uddannelse og deres individualisme.”*

Til manglen på solidaritet skal tilføjes en mangel på iværksætterånd. Teresa Lima fortsætter: *“Det er især af kulturelle årsager. De, som ikke er flyttet væk, er ofte resignerede. Der er altid den gamle, men fatale tænkemåde, der siger ‘bare der er mad på bordet, kan man tage det med ro’. Det gælder i øvrigt i højere grad mændene end kvinderne.”*

Denne analyse, som er bekræftet gennem interview med en lang række deltagere, modsiges imidlertid af tilfældet Maria de Freitas Soares. Denne dynamiske halvfjersårige dame, som er kasserer for foreningen Socialcentret i Covide, mobiliserede mellem 1990 og 1994 en hel landsby omkring konstruktionen af et kompleks med fire pavilloner, der blandt andet omfattede et multiaktivitetscenter, en værkstedsskole og et salgssted for de kvindelige kunsthåndværkere fra det omgivende land. Hun startede desuden med egne midler en stiftelse for lokal udvikling, *“Calcedónia”,* der arbejder på at udstyre Covide med en børnehave, en kollektiv bageovn og en traktørservice. *“At oprettet en stiftelse er meget ualmindeligt i Portugal”,* understreger de ansvarlige for lokalaktionsgruppen Alto Cávado, der har støttet en række kurser og finansieret udstyr, *“Der er ingen tvivl om, at hvad der sker i Covide er meget usædvanligt og i høj grad skyldes fru Soares særlige karisma.”*

Privat

Man forstår, at udviklingskontorerne lægger stor vægt på de lokale *“iværksættere”* og ikke holder sig tilbage fra at støtte private initiativer. *“Jeg har set alt for mange kollektive projekter gå ned med flaget på grund af problemer med markedsføringen,* forklarer Francisco Botelho. *Et af de grundlæggende kriterier for, hvilke projekter vi vælger at finansiere, er, hvorvidt man allerede har fundet et marked.”*

Det er efter hans mening det, som berettiger den støtte, LEADER-gruppen Basto tildelte Casa do Campo, en stor aristokratisk ejendom med internationalt berømte haver fra det nittende århundrede. Der har Armanda Meirelles og hendes datter Gabriela i ti år tilbudt luksusovernatninger for turister i meget ansete boliger og givet kurser i brodering og filigran for kvinder i området. LEADER har delvist finansieret ombygningen af et gammelt udhus til salgssted for produkterne – særlig delikatesser – som fremstilles på bestilling af de lokale kunsthåndværkere. Gabriela Meirelles markedsfører dem desuden selv i Porto og i Brasilien. *“LEADER har skabt nyt liv i området”,* siger Alfredo Coelho, udviklingsagent. *“Casa de Campo er blevet model for en rentabel aktivitet, der har fremprovokeret en erkendelsesvækkelse i denne del af området. Projektet har skabt 10 direkte arbejdspladser og givet arbejde til omkring ti kunsthåndværkere.”*



Medborgerhus og håndværkscenter
i Covide [Alto Cávado]



Et kooperativ af kvindelige håndværkere støttet af LEADER

Udviklingskontoret ADRAT yder støtte til Modabarr, en tøjfremstillingsvirksomhed, som har set sig i stand til at forene tradition og innovation, *"Det er et privat initiativ, men det har allerede fået følger for lokalbefolkningen som helhed"*, anfører Fernando Montalvão Machado, ADRATs direktør. *"For det første gjorde projektet det muligt at genstarte en gammel aktivitet, der var i færd med at forsvinde, vævning med uld. Lokalt gav det anledning til 5 arbejdspladser på fuld tid. Mere generelt har det pustet nyt liv i den lokale håndværkskunst og vist alle de kvindelige producenter, at det er muligt at give traditionelle produkter en moderne form."* De modeshows, som LEADER har finansieret, har rent faktisk givet inspiration til andre kunstnere, og skabt interesse for at oprette en stor distributionskæde. Nyindkøbt edb-udstyr har endvidere gjort det muligt at modernisere styringen af virksomheden og fabrikationen af skabeloner, som udføres af Agnès Ellouz, en pariser som har boet i regionen i en årrække.

Tekstil er selvfølgelig ikke den eneste håndværkssektor, der har modtaget støtte fra LEADER. Der ydes også bistand til små landbrugsfødevareproducerende virksomheder. Basto stillede 50% af de nødvendige midler til rådighed for at modernisere et konditori tilhørende to kvinder. ADRAT finansierede for en pris af 15 000 ECU købet af det nødvendige udstyr til at udvide selskabet Artefumo (4 ansatte), der producerer røget skinke, en stor specialitet i Chaves-regionen. Ejeren Antónia Gonçalves bemærker i forbifarten, at hun måtte få hjælp fra en mand for at kunne forhandle om at købe området: *"Man havde ikke meget tillid til mig, og jeg spørger stadig mig selv, om det var fordi jeg er ung, eller fordi jeg er kvinde."*

Turismen er helt klart også en sektor, der kan generere arbejdspladser eller ekstra indtægter for kvinderne. I Alto-Cávado har LEADER og udviklingskontoret ATAHCA f.eks. hjulpet 11 maleriske landsbyer til at udnytte land-

turisme ved at finansiere 65% af udgifterne til at istandsætte facaderne og oprette ca. 60 indkvarteringssteder for turister, oftest drevet af kvindelige landbrugere.

Tages der hensyn til den "kvindelige dimension" ved valget af sådanne projekter?

"Vi yder ikke specielt støtte til kvinder," svarer Francisco Botelho, *"vi støtter derimod familier. De økonomiske, sociale og kulturelle forhold i de portugisiske landdistrikter kan overhovedet ikke sammenlignes med de tilsvarende forhold i de lande, hvortil en stor del af befolkningen er emigreret. Det må i øvrigt konstateres, at de emigrerede kvinder, som er vendt tilbage hertil, har stor indflydelse på den lokale dynamik, som er ved at opstå. Der er ingen tvivl om, at forholdene for kvinderne i landdistrikterne er i langsom bedring, omend der er lang vej igen."*

<

ALTO CÁVADO

ATAHCA, Praça do Município,
P-4730 Vila Verde
Tlf & Fax: +351 53 32 39 66

ALTO TÁMEGA

ADRAT, Av. Tenente Valadim 39,
P-5400 Chaves
Tlf: +351 76 33 17 71 - Fax: +351 76 22 742

BASTO

PROBASTO, Bairro João Paulo II,
P-4860 Cabeceiras de Basto
Tlf: +351 53 66 20 25 - Fax: +351 53 66 20 26

Jämtland [Sverige]



Som i de gode gamle dage:
turistarrangement organiseret
af kooperativet Åtigåm

når kvinderne tager initiativet

I det enorme landskab Jämtland (midt-nordlige Sverige) er kvinderne oftest med helt fremme i udviklingsinitiativerne.

I denne særligt underbefolkede region (2,7 indb./km²) deltager henved 300 grupper, kooperativer, netværk osv., hovedsagelig anført af kvinder, i en lang række aktiviteter af økonomisk, social og kulturel art, hvilket har bidraget til at sikre en enestående dynamik og livskvalitet i dette tyndt befolkede landbomiljø.

"Jeg tror, at historien i sig selv kan forklare vores relative lethed ved at mobilisere kvinderne", anfører Margaretha Lindbäck-Hansson. "Jämtland har en tradition for sejlivethed, der er karakteristisk for pionerområder, en tradition for lighed (det feudale system har aldrig eksisteret her) og en tradition for autonomi blandt kvinder, der er vant til at 'køre butikken', mens mændene arbejder langt væk i skoven."

Margaretha styrer et kooperativ med 13 kvinder, der siden 1995 har restaureret og drevet en gård fra det nittende århundrede. Bøndernes gamle boliger er blevet sat i stand, så man har kunnet byde besøgende på et måltid mad eller en kop kaffe eller endda indlogere dem (man husede 50 personer i det første driftsår). Det vilde alt sammen have været temmelig uoriginalt, hvis det ikke var for værtinderne, klædt som bondekoner fra det

forrige århundrede, der benytter et ildsted til madlavningen, og stedets særlige karakteristika, der forpligter de besøgende til at leve præcis, som man gjorde for hundrede år siden: epokens spartanske levevilkår (hverken elektricitet eller rindende vand), man medvirker til at passe dyrene, mulighed for at ankomme i karriot osv. *"Vi ansætter i øjeblikket andre medlemmer for at deles bedre om arbejdet",* forklarer Margaretha. Risikerer man ikke at fordele indtægterne mellem alt for mange mennesker? *"Penge er ikke hovedformålet",* svarer hun, *"Det som tæller er den dynamik, som projektet giver landsbyen. På længere sigt ønsker vi at skabe andre attraktioner af samme art rundt om Storsjön, der er Jämtlands geografiske og historiske hjerte."*

Det gælder næsten overalt, at kvinderne er de første, der bibringer denne dynamik. Historien er ofte den samme: 1. etape (slutningen af 80'erne): den nationale kampagne "Hela Sverige ska leva", som havde til formål at puste nyt liv i landbomiljøet. Her spillede kvinderne en stor rolle; 2. etape: uformelle netværk af kvinder opstår i landsbyerne (der er aktuelt 50 i Jämtland) – diskussioner, behovsanalyser, udvælgelse af projekter; 3. etape: formalisering af initiativet, oftest gennem oprettelsen af et kooperativ (reglerne er meget smidige i Sverige: der kræves stort set bare et sæt vedtægter og 3 medlemmer) for at fuldføre projektet.

Denne fremgangsmåde er f.eks. anvendt i Agendum: *"Vi startede simpelthen som et meget kvindenetværk i*

1990", fortæller Ann-Margreth Göransson, en af de ansvarlige og tidligere kommunalpolitiker, som var skuffet over tidligere "traditionelle" politiske initiativer. *"På baggrund af regionens temmelig konservativ indstilling til kønsrollerne var målet først og fremmest at mobilisere kvinderne omkring sociokulturelle sammenkomster og begivenheder for at gøre deres aktioner mere synlige, at forsvare kvindernes interesser, øge deres medvirken i beslutningstagningen, især på lokalt og regionalt niveau. Senere er vi sprunget på teknologitoget og har skabt et telematiknetværk, der nu er koblet sammen med andre kvindenetværk i Europa. Kooperativet Agendum, som blev grundlagt i 1995, repræsenterer den retslige enhed, der koordinerer hele dette arbejde."*

Eksempel på en konkret aktion: køb af 20 computere med støtte fra den svenske regering og Berg Kommune (*). Disse udgør to mobile edb-parker, som hver 10. uge transporteres til en ny landsby, så lokalbefolkningen kan stifte bekendtskab med edb, "lige fra tekstbehandling til Internet". Siden 1994 har ca. 500 personer (heraf størstedelen kvinder) og de fleste landsbyer i kommunen haft glæde af uddannelsen.

Klövsjö

Klövsjö (480 indbyggere) gør krav på titlen "den smukkeste landsby i Sverige". Stedet er i sandhed fortryllende: en sø danner en lille bugt, de traditionelt konstruerede huse er grupperet omkring en lille rød-hvid kirke... For nogle år siden gjorde indbyggerne en ambitiøs indsats for at sætte nyt liv i landsbyen og forbedre miljøet – og det var kvinderne, der tog initiativet. Det hele begyndte i 1986. Fem af kvinderne, der var kede af manglen på børnepasningsmuligheder, besluttede at oprette en vuggestue/børnehave. De grundlagde i 1988 et kooperativ og indrettede med støtte fra kommunen et stort hus, der nu har gjort dem i stand til at hjælpe 11 familier. Disse varetager på skift driften og vedligeholdelsen af lokalerne. Den daglige drift varetages af 5 ansatte (1 fuldtids og 4 deltids). *"Alle vinder med dette system"*, anfører Lena Dahl, en af grundlæggerne af kooperativet, der har tyve medlemmer. *"Staten og kommunen, som på grund af selvstyret ikke har nogen omkostninger, forældrene, som har en god børnepasningsordning, og børnene, som har et dejligt miljø omkring sig."*

Projektets succes udløste et kollektivt initiativ i landsbyen. I februar 1990 satte kvinderne i Klövsjö sig sammen for at planlægge en hensigtsmæssig aktion i forbindelse med "Kvindeuge i Jämtland", der finder sted hvert år. *"Alle tog som sædvanlig udgangspunkt i en trussel"*, fortæller en af dem, Ingalis Sjöberg-Bromée. *"Søen er meget vigtig for landsbyen; man kan ikke desto mindre konstatere en betydelig fosfatforurening af vandet. Vi besluttede at gøre noget ved sagen og overbevisede alle kvinderne i landsbyen om ikke længere at anvende fosfatholdige vaskemidler. Butikken holdt op med at sælge dem. Seks måneder senere viste målingerne, at søens fosfatindhold var faldet til halvdelen. Dette meget synlige resultat opmuntrede alle til at gå endnu et skridt videre, ikke mindst fordi det havde fået de nationale mediers opmærksomhed. Nu er man bevidst om alt det vand, der anvendes."*

I en række offentlige bygninger i landsbyen er der

installeret økologiske toiletter. Affaldet blev lavet til kompost og anvendt som gødningsmiddel. Et projekt blev fremlagt i forbindelse med de midler, der er afsat til mål nr. 6 (hjælp til nordiske regioner med lav befolkningstæthed). Der indkøbtes 12 enheder, som blev stillet gratis til rådighed for interesserede husholdninger. Parallelt hermed gennemførtes en undersøgelse af aktionens miljømæssige indvirkning samt en undersøgelse, der havde til formål at "økologisere" alle de kollektive anlæg i landsbyen. I mellemtiden iværksatte et antal kvinder en produktion af økologiske skønhedsmidler, og de blev udbudt til salg i Klövsjös mini-marked sammen med en lang række andre økologiske produkter. Økologiseringen af landsbyen gav efterdønninger andre steder i Sverige. *"helt ned til Stockholm,"* bemærker Lena Dahl, *"hvor man spurgte mig, hvordan vi havde gjort det her. Jeg svarede: 'Alt afhænger af jeres problem. Hvad er jeres motivation? Hos os er det søen'..."*

Landsbyboerne

Omkring 50 kilometer nord for Östersund, hovedstad og eneste storby i Jämtland, lidt bort fra vejen, som fører op til Lapland, findes tre små landsbysamfund: Högar, Fagarland og Ollsta – i alt 130 indbyggere.

Det så sort ud for landsbyernes fremtid midt i 80'erne. Grusvejen var i en elendig forfatning, busruten, vores butik og – ikke mindst – skolen var truet af lukning. Indbyggerne reagerede ved i 1985 at nedsætte en arbejdsgruppe, der gennemførte en diagnostik og udarbejdede en slagplan: *"Hovedideen er, at det er nødvendigt at forbedre serviceniveauet og fremme levevilkårene for at gøre landsbyerne mere attraktive for nye familier"*, forklarer Britt-Inger Sundin, en af initiativets ledere. Gruppen smøgede ærmerne op og gennemførte sine to første projekter: man anlagde en skøjtebane og indrettede en gammel kommunalskole til multiaktivitetscenter. Alt arbejdet blev udført med frivillig arbejdskraft og finansieret ved at organisere nogle arrangementer og opstille tombolaer. *"Her er kvinderne ikke bange for noget som helst. Det er dem, som påbegyndte arbejdet, men mændene fulgte hurtigt efter"* anfører Britt-Inger. Gruppen oprettede et landsbykooperativ, "Byssbon" →



Arbejde for lokal udvikling: kooperativet Agendum



Konstruktion af
et hjem for de ældre
i Byssbon

→ (landsbyboerne) efter princippet om én stemme pr. medlem. 50 personer medvirkede. Takket være en garanti fra kommunen kunne kooperativet låne 340 000 ECU til i 1990 at konstruere tre énfamiliehuse i den lokale arkitektoniske stil. Der er sat en annonce i den nationale presse, og der er rekrutteret tre familier til at flytte ind i husene (leje med købsoption). Samtidig er der konstrueret en kommunal bageovn og en infrastruktur til fritidsaktiviteter (også hér findes der en sø lige i nærheden), hvilket bidrager til at give stedet en hyggelig atmosfære. Vejen er repareret og belysningen blev forbedret i 1992. Det efterfølgende år iværksatte Byssbon sit finansielt set mest ambitiøse projekt: at konstruere et hjem for ældre mennesker (9 lejligheder), takket være et lån på 612 000 ECU, hvor kommunen igen havde stillet garanti. *“Det var et spørgsmål at kunne beholde de ældre i nærheden af os, og samtidig stille deres huse til rådighed for nyankomne”,* forklarer Leif Ahlin, en af kooperativets medarbejdere. Det var en strategi, der viste sig at være effektiv, for i de seneste tre år har syv familier med 11 børn slået sig ned i landsbyen, hvilket i 1995 førte til åbningen af en børnehave og for nylig en genåbning af butikken. *“Det var butikken, der havde givet anledning til mest bekymring”,* konstaterer Leif. *“Den var blevet lukket indtil flere gange i de seneste år, men den 27. februar 1996 var en stor dag: efter to års lukning blev butikken genåbnet – mere permanent forhåbentlig!”* Takket være et rentefrit lån fra alle indbyggerne, var en af Byssbons indbyggere i stand til at overtage forretningen.

Telecenter

I henhold til Lennart Nilsson, kooperativets kasserer, ville genoplivningen af alle landsbyerne have kostet omkring 1,1 mio. ECU, *“og så medregner vi ikke de mange tusinde timers frivilligt arbejde”,* skynder han sig at tilføje. Landsbyerne er ikke blot reddet, de er koblet til resten af verden, fordi Byssbon for nogle år siden kastede sig over edb og telematik. 90 indbyggere (næsten 70% af befolkningen!) har fulgt et edb-kursus. Ca. 12 af dem købte af computer. 8 anvender dem til deres arbejde. Byssbon var officielt anerkendt som telecenter i et telematiknetværk for landdistrikter, som var blevet oprettet i Sverige, og foranledigede oprettelsen af 4 nye arbejdspladser. Kooperativet benytter sig af distancearbejde ved at opbygge og administrere databaser for forskellige private virksomheder. Det er ligeledes ansvarligt for databasen “Folkrörelsesrådet”, som omfatter henved 2 500 grupper, der deltager i udviklingsaktionerne for landdistrikterne. Det er ikke overraskende, at Byssbon nu har ansvaret for at sammensætte databasen Carrefour du Jämtland, et informations- og koordineringskontor for landdistrikterne, som støttes af Europa-Kommissionen. Der organiseres desuden regelmæssigt lokale kurser i edb.

Kan erfaringerne overføres?

De imponerende resultater fra dette arbejde rejser selvfølgelig spørgsmålet om, hvorvidt de kan overføres til andre vanskeligt stillede landdistrikter. Svaret er ikke lige til, for ud over indbyggernes sejlivedhed, som gjorde det muligt at vende tendensen og oven i købet bringe landsbyen helt ind i informationssamfundet, fandtes der en række fordelagtige omstændigheder omkring Byssbon, som ikke findes i alle landdistrikter: en stærk pionerånd, et meget højt udstyrsniveau, en række aktive og velorganiserede samarbejdsnetværk, et borgernes samfund med kraftige offentlige hjælpemidler, der forekom at være særlig lydhøre over for de behov, som kom til udtryk i den lokale befolkning og specielt blandt kvinderne. Leif Ahlin angiver også sin egen forklaring: *“Jeg tror, at vores succes i høj grad hænger sammen med indbyggernes uddannelsesniveau: Det er forholdsvist højt i landsbyen, og det letter tingene på mange måder.”* <

(*) I Sverige udgør kommunen den mindste administrative enhed. Den styres af folkevalgte og er ansvarlig for en række nøglesektorer: sygesikring, grundskole- og gymnasieskoleundervisning, ejendomsret, støtte til virksomheder, kultur osv. Den omfatter altid flere landsbyer og i mange tilfælde et meget stort område. Jämtland består f.eks. af kun 8 kommuner.

Regionens areal: 50 000 km² (12% af Sveriges areal)
Befolkning: 136 000 indbyggere (1,5% af den svenske befolkning)
Demografisk udvikling: 1950-1975: -15% • 1975-1994: + 2%
Beskæftigelse: Land- og skovbrug: 5% • Industri: 14%
Den offentlige sektor: 41% • Turisme: 10% • Andre tjenester: 30%

GBV (Glesbygdsværket / Det nationale kontor for regionalplanlægning)
Splintvägen 1, S-83172 Östersund
Tlf.: +46 63 826 00 – Fax: +46 63 862 92

Det europæiske netværk for udvikling af landdistrikterne

En af de vigtigste dimensioner i fællesskabsinitiativet LEADER er erfaringsudvekslingen og overførslen af know-how mellem områder i landdistrikterne gennem **“Det europæiske netværk for udvikling af landdistrikterne”**.

Dette netværk har en tredelt karakteristisk. Det er

- > et åbent net. Her deltager alle de, der direkte medvirker i LEADER II (“lokalaktionsgrupper” og andre kollektive aktører, myndigheder og institutioner, der deltager i initiativets gennemførelse), samt alle de, som er berørt af de europæiske landdistrikters fremtid.
- > et net, som er rigt på mangfoldighed blandt sine medlemmer og de særlige forhold i hver af landene i Den Europæiske Union.
- > et net, som er baseret på fornyelser, der udføres “i marken” af landdistrikternes aktører.

Nettet koordineres af **“Det europæiske LEADER-Observatorium”**, der har til opgave at lokalisere, analysere og udbrede kendskabet til nyskabende aktioner for integreret udvikling og fremme udvekslingen af erfaringer og viden mellem landdistrikter.

Generaldirektoratet for Landbrug (GD VI) overvåger Observatoriets aktiviteter, hvis virke efter et offentligt udbud er betroet **European Association for Information on Local Development, AEIDL** (den europæiske organisation til orientering om lokal udvikling).

AEIDLs hovedopgave er at udsende information gennem udgivelsen af en række publikationer (herunder LEADER Magazine) og oprette databaser, afholde seminarer og kollokvier og yde faglig bistand til grænseoverskridende samarbejde mellem LEADER-grupper.

Seks specialiserede instanser i Unionens medlemsstater – **Arkleton Trust** (Storbritannien), **Futour** (Tyskland), **INDE** (Portugal), **Iniciativas Económicas y Ambientales** (Spanien), **ÖAR-Regionalberatung** (Østrig) og **Telide** (Frankrig) – er tilknyttet AEIDL med henblik på gennemførelsen af forskellige aktiviteter.

Hver instans er ansvarlig for et bestemt tema (“Prospekter”, “Metodologier i udviklingen af landdistrikterne”, “Nye produkter/nye tjenester”, “Miljø”, “Turisme”, “Lokale produkter”) og deltager i afholdelsen af seminarer og konferencer, produktion af publikationer og analyse af nyskabende aktioner med støtte fra eksperter, der har særlig indsigt i de pågældende emner.

I de pågældende medlemsstater er der endvidere oprettet **ationale LEADER-net**, som skal påbegynde deres aktiviteter i løbet af 1996.

LEADER-publikationer

Tekniske dossierer

For at lokalaktionsgrupperne i LEADER II kan få glæde af de erfaringer, der er indhøstet under LEADER I, har Det Europæiske LEADER-Observatorium udgivet tre brochurer, der er en sammenfatning suppleret med en række LEADER-dossierer, som blev udgivet mellem 1993 og 1995:

- > **“Iværksættelse af projekter for lokal udvikling: erfaringer fra LEADER I”** er en sammenfatning af 4 dossierer, som svarer til de vigtigste etaper i gennemførelsen af et projekt: inddragelse af befolkningen, diagnosticering af området, iværksættelse, udførelse af projektet og analyse af resultaterne.
- > **“Udnyttelse af lokale landbrugsprodukter: erfaringer fra LEADER I”** beskriver hele den udvikling, der gør det muligt at udnytte kvaliteten af områdets landbrugsfødevarer og markedsføre dem. Brochuren behandler desuden producenterne deltagelse i erhvervsorienterede markeder og udstillinger.

- > **“Markedsføring af landboturisme af høj standard: erfaringer fra LEADER I”** analyserer en mulig strategi til at udvikle en opdagende turisme baseret på den naturlige og kulturelle arv i et område under hensyntagen til miljøet: udvikling af produktet, kvaliteten af serviceydelse, forhandlinger med turoperatører osv.

Metodologisk vejledning

En såkaldt **“Methodology Guide for the Analysis of Innovative Actions”** (metodologisk vejledning til analyse af en nyskabende aktion) er også tilgængelig. Den er udgivet i lommeformat, og giver hurtig adgang til de vedføjede skemaer. Dokumentet var først tænkt som et arbejdsværktøj til lokalaktionsgrupperne: Den kan lette lokaliseringen, ledelsen og analysen af nyskabende aktioner, der er gennemført i forbindelse med deres LEADER-program.

OPLYSNINGER:

Det Europæiske LEADER-Observatorium
chaussée Saint-Pierre 260
B-1040 Bruxelles
Tel.: +32.2.736 49 60
Fax: +32.2.736 04 34

E-Mail:

leader@aeidl.be

World Wide Web:

<http://www.rural-europe.aeidl.be>

“Rural Europe”: LEADER-publikationer på Internet

“Rural Europe” er en online informationsservice på det europæiske netværk for udvikling af landdistrikterne, som er tilgængelig på World Wide Web på adressen:

<http://www.rural-europe.aeidl.be>

Her finder man de fleste af de publikationer, der er produceret af Det Europæiske LEADER-Observatorium (LEADER Magazine, INFO-LEADER, de tekniske dossierer osv.), aktivitetskalenderen og de forskellige databaser, som er ved at blive oprettet (“Nyskabende aktioner for udvikling af landdistrikterne”, “Nationale og regionale LEADER-programmer”, “Fællesskabsaktioner til fordel for udvikling af landdistrikterne” osv.).

Informationerne, der i første omgang er til rådighed på engelsk og fransk, vil hen ad vejen blive tilgængelige på tysk, spansk, italiensk og portugisisk.

For alle dem, der er berørt af udviklingen af de europæiske landdistrikter, er der desuden online adgang til **“Rural Europe”** på Internet: forum, elektronisk post, læsning af dokumenter osv.

Navn: LEADER ("Liaison entre Actions de Développement de l'Economie Rurale" - indbyrdes forbindelse mellem aktioner til erhvervsmæssig udvikling af landdistrikterne)

Programtype: Fællesskabsinitiativ

Berørte regioner: Mål nr. 1-regioner (tilbagestående regioner), mål nr. 5b-distrikter (følsomme landdistrikter) og mål nr. 6-distrikter (tyndt befolkede områder) i Den Europæiske Union. 10% af de midler, der stilles til rådighed for mål nr. 5b-distrikter, kan imidlertid benyttes i tilstødende områder, som ikke er støtteberettigede.

Mål: LEADER II søger - i forlængelse af LEADER I (1991-1994) - at

- > opmuntre til gode lokale udviklingsinitiativer i landdistrikterne
- > støtte arbejde af fornyende og demonstrerende karakter, der kan overføres til andre områder, og som repræsenterer et fremskridt i udviklingen af landdistrikterne
- > udbygge erfaringsudvekslingen og overførslen af knowhow
- > støtte tværnationale samarbejdsprojekter, som startes på initiativ af lokale aktører i landdistrikterne, og udtrykker deres indbyrdes solidaritet

Modtagere: LEADER II yder finansiel bistand til to kategorier af modtagere:

- > for det første "lokalaktionsgrupperne", som består af offentlige og private partnere, der i fællesskab udarbejder strategier og nyskabende foranstaltninger til udvikling af et landdistrikt med en lokal dimension (mindre end 100 000 indbyggere)
- > for det andet offentlige eller private aktørgrupper i landbomiljøet (lokale myndigheder, handelskamre, kooperativer, foreninger osv.) på den betingelse, at deres aktioner, som er mere tematiske, passer ind i de generelle udviklingsplaner for landdistriktet

Foranstaltninger: erhvervelse af kompetence med henblik på udvikling af landdistrikterne, programmer for indførelse af innovation (faguddannelse, turisme, støtte til små virksomheder, udnyttelse af lokale landbrugs-, skovbrugs- og fiskeriprodukter, forbedring af miljøet og levefoden osv.), tværnationale samarbejde.

De forskellige bestanddele i LEADER II er samlet omkring et "Europæisk net for udvikling af landdistrikterne", der bidrager til, at fornyende aktioner, som er iværksat til fordel for landdistrikterne, og som fremmer det tværnationale samarbejde, kan opnå en stor udbredelse (seminarer, udvekslinger, publikationer). Nettets aktiviteter koordineres af "Det Europæiske LEADER-Observatorium", som er hjemhørende i Bruxelles.

Programmets varighed: 6 år (1994-1999)

Fællesskabsbevilling: ca. 1 500 mio. ECU (heraf over 900 mio. til regionerne under mål nr. 1), som er finansieret af de tre strukturfonde.



**Det Europæiske
LEADER-Observatorium**



**Europa-Kommissionen
GD VI Landbrug**

LEADER magazine er et kvartalstidsskrift for LEADER II-programmet for udvikling af landdistrikterne. - **LEADER** ("Indbyrdes forbindelse mellem aktioner til erhvervsmæssig udvikling af landdistrikterne") er et fællesskabsinitiativ lanceret af Europa-Kommission, som koordineres af Kommissions Generaldirektorat VI-F.1.1. (Landbrug). - **LEADER magazine's** indhold er ikke nødvendigvis udtryk for EU-institutionernes meninger. - **Redaktionsledelse:** Det Europæiske Observatorium for Innovation og Udvikling af Landdistrikterne / A.E.I.D.L. - **Ansvarshavende redaktør:** William Van Dingenen - **Journalistik:** Jean-Luc Janot - **Medvirkende ved dette nummer:** Mary Braithwaite, Yves Champetier, Marie Joffe - **Billeder:** LEADER-grupper, Åtigårn, Campagne Compagne, Eureka Slide, Ministère français de l'Agriculture, Lennart Nilsson, ÖAR, Bengt Weilert - **Forsidefoto:** Eureka Slide - **Produktionskoordinering:** Christine Charlier - **Grafik:** Kaligram - Trykt i Belgien - **LEADER magazine** udgives på Den Europæiske Unions 11 officielle sprog i et oplag på 30 000 eksemplarer. - **Oplysninger:** **LEADER magazine**, A.E.I.D.L., Chaussée Saint-Pierre 260, B-1040 Bruxelles, Tlf.: +32.2.736 49 60. Fax: +32.2.736 04 34. E-Mail: leader@aeidl.be - WWW: <http://www.rural.europe.aeidl.be>