



# Rural Evaluation NEWS

LETTRE D'INFORMATION DU HELPDESK ÉVALUATION EUROPÉEN POUR LE DÉVELOPPEMENT RURAL

## INTRODUCTION PAR LE COMMISSAIRE HOGAN

**E**n 2013, la politique agricole commune (PAC) a connu une importante réforme. En conséquence, la politique dont nous disposons poursuit étroitement les objectifs de la stratégie Europe 2020, qui visent à favoriser une croissance intelligente, durable et inclusive, mais elle permet également de mieux répondre aux défis et aux opportunités auxquels font face le secteur agricole et l'économie rurale.

### Le renforcement de l'efficacité

des politiques financées par le budget de l'UE constitue un objectif important de cette Commission, qui vise à maximiser les avantages pour les citoyens européens et à optimiser l'utilisation des ressources financières.

C'est dans ce contexte que, d'une part, un Cadre commun de suivi et d'évaluation a été mis sur pied pour la PAC dans son ensemble et, d'autre part, un Système commun de suivi et d'évaluation spécifique a été lancé pour la politique de développement rural sur la base des réalisations de la période de programmation précédente.

### Je suis un ardent défenseur

de la politique de développement rural, car elle offre à la fois aux États membres et aux régions, mais aussi aux agriculteurs individuels et aux acteurs du monde rural la flexibilité de poursuivre leurs ambitions. Il s'agit d'une politique capable de créer des emplois, de générer de la croissance et d'offrir à nos zones rurales un avenir durable.

Cependant, nous faisons face à un défi de taille: convaincre le grand public des avantages que présente notre politique non



seulement pour les agriculteurs et les acteurs ruraux, mais aussi pour les citoyens dans leur ensemble. Nous avons besoin de ces deux groupes pour garantir que la politique de développement rural porte ses fruits et pour en démontrer les résultats.

C'est précisément l'une des raisons qui expliquent l'importance capitale du système d'évaluation et de suivi pour les programmes de développement rural. Le système qui a été mis en place pour ces programmes est l'un des plus sophistiqués de l'ensemble des politiques de l'UE. Les objectifs de chacun

>



#### ACTUALITÉS

L'ÉQUIPE QUI SOUTIENT L'ÉVALUATION  
DE LA POLITIQUE AGRICOLE COMMUNE

PAGE 2



#### ORIENTATION

LE PREMIER GROUPE DE TRAVAIL  
THÉMATIQUE A ÉTÉ LANCÉ!

PAGE 10



#### RETOUR AUX FONDAMENTAUX

CCSE  
OU SCSE?

PAGE 11



#### ÉVÉNEMENTS

CALENDRIER  
ET ENSUITE?

PAGE 12

> des PDR comportent un niveau de référence des résultats à obtenir. Ainsi, il est possible de comparer les progrès de la politique avec les performances escomptées. Les difficultés pourront donc être mises en évidence rapidement, ce qui permettra d'ajuster les programmes au besoin. Par ailleurs, la contribution de ces derniers aux objectifs essentiels de la politique pourra être analysée au travers des évaluations intégrées, par exemple le déploiement du haut débit dans les zones rurales et la création de nouveaux emplois. Le système jouera donc un rôle majeur dans l'amélioration des performances de la politique. C'est là l'objectif que nous devons poursuivre: obtenir des résultats réels!

Comme le mentionne la récente communication "Améliorer la réglementation pour obtenir de meilleurs résultats - Un enjeu prioritaire pour l'UE", *"les politiques de l'UE devraient également faire l'objet d'un réexamen périodique: nous devrions faire preuve de transparence et rendre compte de la réalisation de nos objectifs stratégiques, expliquer ce qui a*

*bien fonctionné et ce qui doit changer"*. Il est clair que les évaluations sont essentielles pour mener à bien cette tâche. Et il est tout aussi évident que le Système commun de suivi et d'évaluation doit jouer un rôle central dans cette entreprise. Il nous permettra en effet de démontrer les effets de la politique et donc de mettre l'accent sur de bons ensembles de données et de solides méthodes d'évaluation.

### Nous disposons d'un système puissant

Ce qui est important à présent, c'est de le faire fonctionner. Cela nécessite la participation et l'engagement d'un large éventail d'individus. Pour nous soutenir dans cette entreprise, je sais que nous pouvons compter sur l'engagement et l'expertise du Helpdesk Évaluation européen pour le développement rural. Unissons nos efforts pour garantir que le potentiel de la politique de développement rural soit pleinement exploité et que le grand public puisse l'apprécier. ■

## L'ÉQUIPE QUI SOUTIENT L'ÉVALUATION DE LA POLITIQUE AGRICOLE COMMUNE

La direction générale de l'agriculture et du développement rural de la Commission européenne (DG AGRI), en particulier l'unité E4 "Évaluation et études", redouble d'efforts pour structurer et faciliter l'évaluation de la PAC et pour démontrer les résultats et les incidences de la PAC pour la période de programmation 2014-2020. À son tour, l'unité E4 bénéficie, au travers d'un contrat d'assistance technique, de l'aide du Helpdesk Évaluation européen pour le développement rural afin d'appuyer les évaluations des États membres, le renforcement des capacités et l'évaluation plus large du Pilier II.

La période de programmation 2014-2020 a apporté d'importants changements au Système commun de suivi et d'évaluation (SCSE) pour la politique de développement rural. En outre, pour la première fois, un Cadre commun de suivi et d'évaluation (CCSE) a été mis sur pied pour l'ensemble de la PAC, c'est-à-dire à la fois le Pilier I (paiements directs et mesures de marché) et le Pilier II (développement rural).

**"Au cours de notre mandat, le commissaire chargé de l'agriculture et du développement rural veillera «à contrôler régulièrement le bénéfice de l'action au niveau de l'UE, à examiner l'efficacité des programmes de dépenses et à établir des rapports sur la mise en œuvre des programmes et les résultats obtenus."**

Jean-Claude Juncker,  
Président de la Commission européenne.

### Unité E4 de la DG AGRI - Évaluation et études

L'unité E4 de la DG AGRI est chargée des évaluations et des études se rapportant à l'ensemble des domaines de la PAC, y compris la planification, l'attribution des contrats et la gestion des évaluations et des études.

Les évaluations permettent d'améliorer la mise en œuvre des politiques et d'alimenter la conception de la politique future.

**L'évaluation des performances de la politique** et la communication d'informations sur ses réalisations constituent des tâches de plus en plus importantes pour l'unité E4, puisque ces résultats font l'objet d'une attention plus soutenue de la part du Parlement européen et sont surveillés de très près par la Cour des comptes européenne. Ces obligations redditionnelles supposent non seulement d'évaluer les résultats des politiques, par exemple le nombre de projets financés, mais nécessitent également de démontrer les effets des interventions sur le secteur agricole dans son ensemble.

**"Il est de plus en plus important de savoir si nous faisons bien ce que nous faisons et si ce que nous faisons est bien."**

Adelina dos Reis, cheffe de l'unité E4.

## L'unité E4 poursuit quatre tâches principales:

- organiser, mettre au point, gérer et rendre compte des résultats des activités d'évaluation et communiquer des informations sur l'efficacité, l'efficience et la pertinence de mesures applicables à l'agriculture (Piliers I et II de la PAC);
- assister les États membres dans les activités d'évaluation;
- gérer le groupe d'experts chargé du suivi et de l'évaluation de la PAC;
- fournir un soutien à la planification et à la gestion financière et contractuelle d'études externes et de projets pilotes du Parlement européen ainsi qu'à des actions préparatoires et à l'acquisition de données.

Le plan pluriannuel des évaluations et des études de la DG AGRI établit la séquence et les domaines des évaluations et des études prévues au cours d'une période donnée de cinq ans. Le plan est actualisé au moins une fois par an et garantit la disponibilité de résultats d'évaluation pertinents en temps utile afin d'informer les responsables du processus décisionnel de la direction générale. Il se fonde sur les exigences légales, sur les besoins politiques exprimés par les unités de la DG AGRI ainsi que sur les engagements pris par la Commission européenne vis-à-vis du Parlement européen et de la Cour des comptes européenne. Il suit de près les obligations de la PAC en matière de mise en œuvre et de production de rapports.

La responsabilité de l'évaluation du Pilier I relève directement de l'unité E4, qui assure l'attribution des marchés par le biais d'appels d'offres ouverts et la gestion de divers types d'évaluations et d'études.

La responsabilité de l'évaluation des programmes de développement rural (Pilier II) relève quant à elle des États membres. L'unité E4 apporte aux États membres un soutien et une assistance dans la préparation et l'exécution de leurs évaluations et est chargée de l'élaboration de la synthèse UE des évaluations ex ante et ex post effectuées par les États membres.

**"Nous devons faire tout notre possible pour assister les États membres. Nous nous appuyons sur le Helpdesk Évaluation pour garantir que les différentes évaluations provenant des États membres soient comparables afin de les synthétiser et de les exploiter en vue d'alimenter le processus décisionnel qui préside à la politique de développement rural. Il nous serait impossible de réaliser cette immense tâche sans le Helpdesk Évaluation et son équipe d'experts."**

Adelina dos Reis, cheffe de l'unité E4

Au cours de la période de programmation actuelle, l'unité E4 sera également chargée de superviser l'évaluation de l'effet conjugué des Piliers I et II au moyen de contrats-cadres. Ainsi, trois contrats-cadres porteront sur l'analyse de l'effet conjugué des mesures de la PAC sur chacun de ses objectifs généraux, tandis qu'un quatrième proposera une analyse de l'effet de la PAC sur des questions multithématiques et fournira une synthèse des conclusions de l'évaluation et de l'étude. Ces quatre contrats-cadres seront précédés par une cartographie et une première analyse de la mise en œuvre de la PAC, qui alimenteront les rapports que la Commission présentera au Parlement européen et au Conseil de l'Union européenne sur les résultats de la PAC pour 2018 et 2021.

Les résultats de l'ensemble des évaluations et des études sont disponibles sur le site web Europa:

[http://ec.europa.eu/agriculture/external-studies/index\\_en.htm](http://ec.europa.eu/agriculture/external-studies/index_en.htm)

[http://ec.europa.eu/agriculture/evaluation/index\\_fr.htm](http://ec.europa.eu/agriculture/evaluation/index_fr.htm)

## Unité E4 de la DG AGRI - L'équipe

L'unité E4 se compose d'une équipe de spécialistes disposant d'une solide expérience et d'une expertise pointue en matière d'agriculture, de développement rural et d'environnement. Au sein de cette équipe, les gestionnaires financiers et techniques assument conjointement la responsabilité de l'attribution des contrats et de la gestion des évaluations et des études. Les gestionnaires techniques sont des spécialistes de différents domaines politiques et disposent de connaissances et de compétences pertinentes en matière d'évaluation, tandis que l'expertise des gestionnaires financiers porte sur la gestion des contrats et sur les marchés publics. L'unité travaille en étroite collaboration avec les unités politiques de la DG AGRI. Par ailleurs, toutes les évaluations ou études sont supervisées par un groupe directeur qui s'appuie sur des connaissances issues non seulement de la DG AGRI, mais également d'autres directions générales.

En outre, certains des gestionnaires techniques de l'unité sont responsables de la gestion du groupe d'experts chargé du suivi et de l'évaluation de la PAC et du contrat du Helpdesk Évaluation. ■

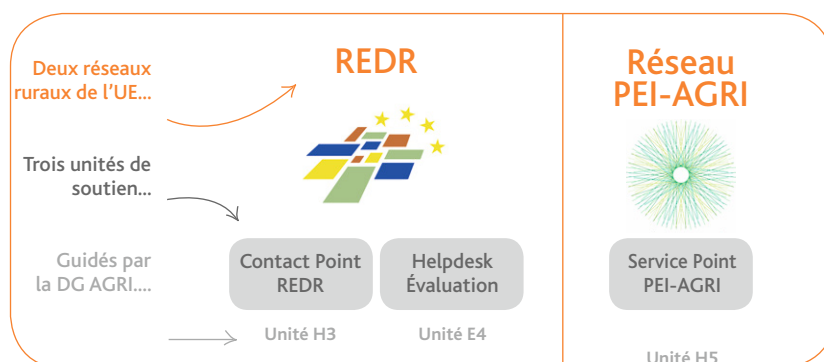




# LE HELPDESK ÉVALUATION EUROPÉEN POUR LE DÉVELOPPEMENT RURAL

Le nouveau Helpdesk Évaluation a été constitué le 1<sup>er</sup> janvier 2015. Le contractant (Metis GmbH) et les sous-traitants (l'Institut James Hutton, l'Université de Patras, IDEA) assurent la gestion du Helpdesk Évaluation sous la direction de l'unité E4 de la DG AGRI.

Le Helpdesk Évaluation européen pour le développement rural constitue l'une des deux unités de soutien du [réseau européen de développement rural \(REDR\)](#), l'autre étant le Contact Point. Le rôle du Helpdesk Évaluation consiste à fournir à la Commission et au REDR une assistance technique dans l'exécution de tâches liées aux évaluations, conformément à l'article 52 du [règlement \(UE\) n° 1305/2013](#).



## Œuvrer pour l'amélioration de l'évaluation de la politique de développement rural

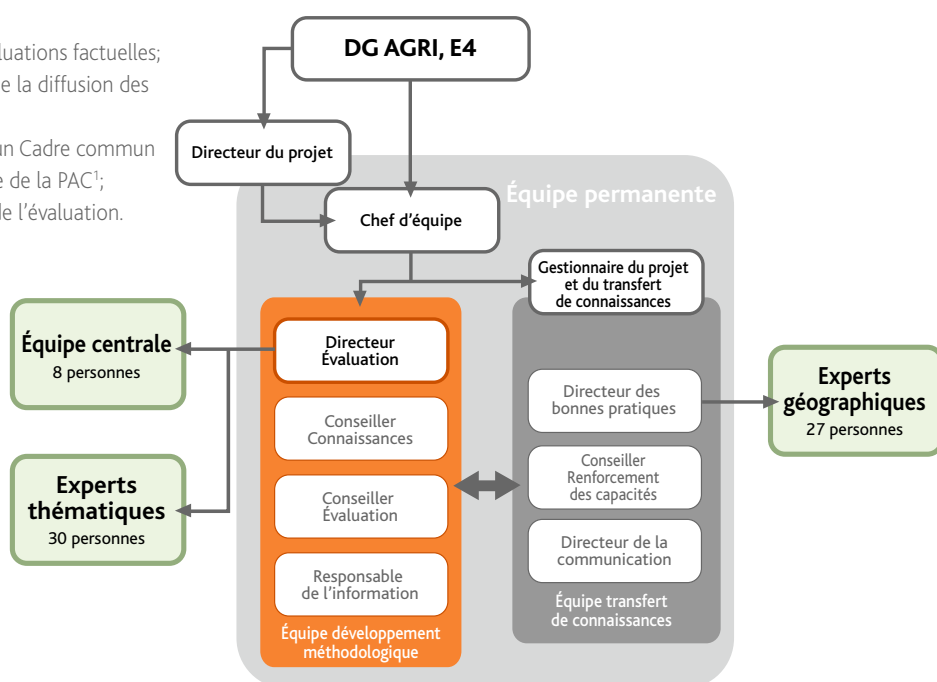
L'objectif général du Helpdesk Évaluation est de contribuer à l'amélioration de l'évaluation de la politique de développement rural de l'Union européenne. Dans ce contexte, la période de programmation 2014-2020 entraîne de nouveaux défis pour le Helpdesk Évaluation, notamment:

- Garantir la comparabilité des conclusions des évaluations au niveau européen;
- Promouvoir la gestion de données pour les évaluations factuelles;
- Renforcer l'efficacité de la communication et de la diffusion des conclusions des évaluations;
- Gérer les conséquences de la mise en place d'un Cadre commun de suivi et d'évaluation (CCSE) pour l'ensemble de la PAC<sup>1</sup>;
- Élargir et renforcer le réseau des intervenants de l'évaluation.

## Intégrer les connaissances en matière d'évaluation provenant de diverses équipes d'experts

Le Helpdesk Évaluation cherche à intégrer efficacement la richesse du savoir-faire méthodologique et pratique de divers experts européens en matière d'évaluation. La bonne préparation de la répartition du travail entre les différentes équipes garantit que les résultats sont produits en temps voulu et qu'ils répondent aux normes scientifiques et pratiques.

Découvrez les membres de l'équipe du Helpdesk Évaluation



1. Comme le stipule l'article 110 du règlement (UE) n° 1306/2013.





L'équipe permanente du Helpdesk Évaluation est basée à Bruxelles et travaille en étroite collaboration avec l'unité E4 de la DG AGRI. Elle assure les services quotidiens du Helpdesk, coopère avec les services pertinents de la Commission ainsi que le Contact Point du REDR et le [Service Point du réseau PEI-Agri](#). Le chef d'équipe dirige l'équipe permanente et constitue l'interlocuteur principal de la Commission.

L'équipe développement méthodologique est responsable de l'ensemble des activités liées au contenu (élaborer des conseils méthodologiques, répondre aux demandes liées aux évaluations, organiser les activités de formation, fournir une assistance technique à la Commission). Elle est dirigée par le responsable Évaluation. Une équipe centrale de huit experts en matière d'évaluation du développement rural et une équipe de plus de 30 experts thématiques apportent une expertise spécifique aux travaux de l'équipe "développement méthodologique" chaque fois que cela est nécessaire.

L'équipe "transfert de connaissances" collecte puis diffuse des informations pertinentes relatives aux évaluations, qu'elle présente de manière à la fois complète et accessible à différents publics cibles. Le responsable "transfert de connaissances" dirige l'équipe et veille à ce qu'elle exploite au mieux divers outils de communication tels que le site web trilingue (anglais, français et allemand), les lettres d'information périodiques, les rapports ad hoc sur des sujets spécifiques et les médias sociaux.

Les experts géographiques sont en contact direct avec les intervenants pertinents dans les États membres et aident à y relayer les résultats du Helpdesk Évaluation. Ils collectent et diffusent des informations pertinentes et garantissent un flux de communication dans les deux sens entre les États membres et l'UE. Les experts géographiques organisent chaque année des événements de renforcement des capacités dans les États membres et regroupent des exemples de bonnes pratiques.

## Anticiper les besoins des intervenants de l'évaluation

Dans le cadre de la préparation de son programme de travail annuel (PTA), le Helpdesk Évaluation cherche à anticiper les thèmes qui prendront de l'importance au cours de l'année à venir et qui bénéficieront le plus du lancement d'activités ciblées. Les sujets potentiels du PTA sont suggérés par le Helpdesk Évaluation à l'issue d'une analyse détaillée des besoins exprimés par les États membres et de leurs questions. L'unité E4 de la DG AGRI approuve le PTA après avoir consulté le groupe d'experts chargé du suivi et de l'évaluation de la PAC et avoir consulté en interne les services concernés de la Commission (voir l'article à la page 6).

## Mettre l'accent sur le renforcement des capacités en matière d'évaluation

Les activités du Helpdesk Évaluation aident à faciliter la mise en œuvre et la poursuite du développement du Système commun de suivi et d'évaluation (SCSE) pour le développement rural.

Les groupes de travail thématiques constituent la voie privilégiée pour élaborer des conseils méthodologiques en collaboration avec les experts des États membres en matière d'évaluation.

Les ateliers de bonnes pratiques permettent de mettre en évidence des exemples concrets de la façon dont des praticiens ont approché les tâches d'évaluation dans les États membres et d'organiser des débats autour de ceux-ci.

Les formations spécifiques en matière d'évaluation sont organisées par l'équipe permanente du Helpdesk Évaluation. Elles se concentrent sur des sujets spécifiques présentant de l'intérêt pour un ou plusieurs États membres.

Les événements annuels de renforcement des capacités sont organisés par les experts géographiques dans chaque État membre. Ils servent à faciliter les débats autour de sujets liés aux évaluations auxquels participe un public plus large.

Les activités de diffusion (site web, médias sociaux, lettre d'information, événements) permettent de présenter le fruit des travaux du Helpdesk Évaluation à ses groupes cibles.

Les divers services de soutien du Helpdesk Évaluation veillent à ce que des réponses rapides soient apportées aux demandes liées aux évaluations, à l'actualisation des listes de diffusion, à l'organisation d'ateliers ad hoc, à la collecte et à l'analyse d'informations relatives aux évaluations, au soutien aux réunions des réseaux ruraux de l'UE et du groupe d'experts chargé du suivi et de l'évaluation de la PAC. ■

### Quel est le public cible du Helpdesk Évaluation?

Le Helpdesk Évaluation collabore avec tous ceux qui participent au cycle d'évaluation de la politique de développement rural et leur apporte son soutien. Il s'agit plus particulièrement de toutes les personnes qui:

- Assurent la gestion des évaluations (autorités de gestion, unités d'évaluation au sein des ministères, administrations publiques et services de la Commission);
- Apportent des données et des informations aux évaluations (organismes payeurs, gestionnaires de données, instituts de statistiques, groupes d'action locale (GAL), réseaux ruraux nationaux);
- Réalisent des évaluations et des appréciations (évaluateurs, chercheurs);
- Diffusent des informations relatives aux évaluations et renforcent les capacités en matière d'évaluation parmi les intervenants (comités de suivi, réseaux ruraux nationaux, réseau PIE-Agri, etc.).

# LE GROUPE D'EXPERTS CHARGÉ DU SUIVI ET DE L'ÉVALUATION DE LA PAC

Le groupe d'experts chargé du suivi et de l'évaluation de la PAC met à la disposition des experts en matière d'évaluation issus des États membres et de la Commission européenne un forum leur permettant d'échanger des expériences, des exemples de bonnes pratiques et des informations se rapportant à l'ensemble des questions liées aux évaluations.

Le groupe d'experts traite des questions relatives aux évaluations pertinentes pour les deux piliers de la PAC, conformément à l'article 110 du [règlement \(UE\) n° 1306/2013](#). Il permet de développer et d'échanger des expertises relatives à un vaste éventail de sujets se rapportant aux évaluations. Les discussions portant sur les questions spécifiques relatives à l'évaluation du développement rural mettent l'accent sur les aspects techniques et visent à fournir des conseils en soutien aux États membres quant à l'organisation et à la mise en œuvre de leurs évaluations. Les évaluations du Pilier I, qui relèvent de la responsabilité de la Commission européenne, peuvent être présentées et discutées au sein de ce groupe. Par ailleurs, le groupe d'experts constitue un forum important en ce sens qu'il permet de discuter des évaluations futures des deux piliers de la PAC: il remplace et élargit le travail du comité d'experts chargé de l'évaluation des programmes de développement rural (2007-2013) et intègre ses tâches.

*"L'un des principaux messages que j'ai retenus de la 6e réunion du groupe d'experts a été le fait de constater que les activités d'évaluation sont renforcées par l'évaluation conjointe du Pilier I et du Pilier II. Il s'agit d'un défi de taille non seulement en ce qui concerne la gestion des évaluations, mais également les résultats prévus."*

Vida Hocevar, Slovaquie.

Lors de la 6<sup>e</sup> réunion du groupe d'experts, qui s'est tenue à Bruxelles le 17 mars 2015, les experts ont eu l'occasion de se familiariser avec la nouvelle structure de gouvernance des deux réseaux ruraux de l'UE (le REDR et le PIE), avec la nouvelle équipe du Helpdesk Évaluation et son programme de travail pour 2015 ainsi qu'avec certains des changements spécifiques qui toucheront les processus et les méthodes d'évaluation au cours de la période 2014-2020.

*"Je m'intéresse particulièrement à l'intégration des sujets d'évaluation dans les programmes de développement régionaux et au rôle des réseaux ruraux nationaux (RRN). Le fait de bénéficier à la fois de l'expertise des spécialistes du Helpdesk Évaluation et des possibilités de mise en réseau du REDR nous sera d'une aide très précieuse."*

Elita Benga, Lettonie.

Dans l'ensemble, les membres du groupe d'experts ont été satisfaits du fait que le Helpdesk Évaluation continue à leur apporter son soutien en ce qui concerne les questions générales relatives aux méthodologies. Les retours d'expérience ont également été positifs pour ce qui est des nouveaux outils spécifiques (tels que l'événement annuel de renforcement des capacités dans les États membres et les formations spécifiques à la demande) actuellement mis au point en vue d'aider les États membres à remplir les exigences formulées par le SCSE.

*"À mes yeux, la question de la structuration du nouveau SCSE a constitué l'élément principal des débats. J'attends avec impatience la version définitive et les clarifications portant sur les indicateurs de résultat complémentaires, sur le lien avec les Rapports annuels sur la mise en œuvre pour 2017 et 2019, sur les questions d'évaluation communes et sur le lien avec les évaluations d'autres programmes opérationnels."*

Roberto Cagliero, Italie.

Le Helpdesk Évaluation a facilité la tenue d'une session interactive portant sur l'utilisation de la base de données des opérations en demandant aux membres de réfléchir à la meilleure façon d'utiliser cette base pour l'évaluation des PDR en 2017 et aux aides supplémentaires dont ils auraient besoin. Les membres du groupe d'experts ont souligné qu'il était nécessaire de préciser la définition et la finalité de la base de données des opérations. Il a également été souligné que la base de données devait être complétée par différents types de données et qu'il convenait de garantir la collaboration entre les organismes payeurs, les évaluateurs, les autorités de gestion et les autres intervenants (par exemple les GAL). En outre, il serait utile de disposer de conseils et de formations complémentaires et de renforcer les échanges d'informations.

Au terme de la réunion, les représentants de la DG AGRI ont exposé leur plan d'évaluation et d'études pour la période 2015-2018. Ils ont ensuite invité deux contractants à présenter l'état d'avancement de la synthèse des évaluations ex ante des PDR pour la période 2014-2020 ainsi que les résultats de l'évaluation du soutien à l'investissement dans le cadre de la politique de développement rural. ■

# RENFORCER LES CAPACITÉS RELATIVES À LA PLANIFICATION DE L'ÉVALUATION DES STRATÉGIES DE DÉVELOPPEMENT LOCAL

## Le Helpdesk Évaluation organise le premier événement de renforcement des capacités au Portugal

Une activité de formation spécifique du Helpdesk Évaluation a eu lieu à Lisbonne les 12 et 13 mai 2015 en vue de renforcer les capacités de planification des évaluations au sein des GAL portugais. L'événement a été organisé et accueilli par le réseau rural national et par le département de planification, de suivi et d'évaluation portugais. Les autorités de gestion des trois PDR portugais y ont participé, de même que l'organisme payeur et la fédération de GAL 'Minha Terra'. La formation a été préparée et animée par le Helpdesk Évaluation en collaboration avec des partenaires locaux.



**A**delina dos Reis, la cheffe de l'unité E4, a présenté la formation en exposant les grandes lignes de l'article 14 du [règlement d'exécution \(UE\) n° 808/2014](#) et en conseillant aux groupes d'action locale (GAL) de bien se préparer aux nouvelles exigences de la réglementation. Dans le plan d'évaluation (PE), les autorités de gestion exposent leurs activités visant à évaluer la contribution des stratégies de développement local mené par les acteurs locaux (CLLD) /LEADER à la réalisation des objectifs de la politique rurale ainsi que le soutien prévu pour les évaluations au niveau des GAL.

Les participants à la formation ont pris conscience de la nécessité de démontrer les progrès et les réalisations des stratégies de développement local (SDL) à travers des activités de suivi et d'évaluation et de contribuer à l'évaluation du PDR.

Luz Correia, du département de planification, de suivi et d'évaluation portugais, a expliqué le contexte de gouvernance portugais. Le PDR du Portugal continental dispose d'un PE global/national et d'un groupe d'évaluation technique afin de relier entre elles différentes entités assumant des responsabilités en matière de mise en œuvre, d'évaluation et de communication.

Rui Rafael, de l'autorité de gestion du PDR du Portugal continental, a souligné l'importance de la mise en place de mécanismes de coordination entre les évaluations du PDR et des SDL.

- Le réseau rural national fera la promotion d'une approche commune de l'évaluation des SDL, facilitera les activités de formation et la diffusion des bonnes pratiques.





- Les SDL continentales comporteront des actions complémentaires à d'autres Fonds structurels et d'investissement européens afin de démontrer leur contribution directe aux indicateurs de résultat et de réalisation des priorités d'investissement des programmes opérationnels régionaux. Sur les îles, toutefois, la démonstration de la contribution sera uniquement associée aux objectifs du PDR.

***"Le plan d'évaluation permet d'effectuer les évaluations en temps utile et sous la forme adéquate"***

**Rui Rafael,**  
Autorité de gestion du PDR du Portugal continental.

Au cours d'un volet interactif de la formation, Jela Tvrdonova, du Helpdesk Évaluation, a organisé un exercice visant à démontrer le rôle des éléments d'évaluation dans la conception et l'évaluation des SDL en partant du principe que leur logique d'intervention constitue le cœur de ces stratégies. Les participants ont appris à comprendre la finalité d'une logique d'intervention et à définir des objectifs et des indicateurs spécifiques aux SDL.

***"Le fait d'articuler la conception de chaque SDL autour d'une logique d'intervention permettra de dégager clairement les priorités à intégrer et de déterminer la façon de mettre en œuvre les mesures afin de contribuer à chacun des domaines prioritaires sélectionnés."***

**Jela Tvrdonova,**  
Helpdesk Évaluation.

La seconde journée de formation s'est concentrée sur l'évaluation des SDL. Aux côtés des participants, Andreas Resch et Magda Porta du Helpdesk Évaluation ont analysé les exigences présidant à la mise sur pied et à la mise en œuvre de l'évaluation des SDL au Portugal et ont discuté de sa mise en pratique. Les participants ont souligné la nécessité d'obtenir des informations sur les résultats de la mise en œuvre des SDL ainsi que sur ceux de l'évaluation des partenariats et des fonctions respectives, de l'efficacité et des effets de l'approche LEADER, de l'efficacité de la politique décentralisée et de la contribution à l'évaluation du PDR.

De l'avis des participants, cette formation a été très utile. Alors que les GAL devaient encore commencer l'élaboration de leur PE, la formation a été perçue comme une bonne occasion de parvenir à une compréhension commune du concept européen de suivi et d'évaluation. Les GAL ont été informés de l'importance de



l'évaluation, ont appris comment renforcer leurs capacités en matière de planification et de mise en œuvre du PE des SDL et ont réfléchi à la nécessité de bien se préparer à l'évaluation. Les participants issus des autorités de gestion et du RRN ont, quant à eux, saisi l'utilité de reconnaître et de comprendre les principales difficultés rencontrées par les GAL dans la conception et la mise en œuvre de leurs activités d'évaluation.

***"Cette activité de formation est intervenue au moment adéquat afin de soutenir les objectifs et les tâches des partenariats locaux."***

**Luis Chaves,**  
Coordinateur de la fédération  
de GAL 'Minha Terra'.

**VOS COMMENTAIRES  
CONCERNANT CETTE LETTRE  
D'INFORMATION SONT LES  
BIENVENUS!**

Envoyez vos remarques  
et suggestions à l'adresse  
[info@ruralevaluation.eu](mailto:info@ruralevaluation.eu)







# DES QUESTIONS?

L'une des responsabilités principales du Helpdesk Évaluation consiste à répondre aux questions des États membres portant sur l'évaluation de la politique de développement rural. Le Helpdesk Évaluation a déjà fourni des réponses à une série de questions spécifiques reçues depuis le mois de janvier.

La plupart des questions ont été envoyées par des autorités de gestion s'interrogeant sur les modalités d'organisation de l'évaluation ex post des PDR 2007-2013 ainsi que sur la préparation du système de suivi et d'évaluation pour la nouvelle période de programmation. Toutes les questions reçues par le Helpdesk Évaluation sont examinées par les experts permanents, qui déterminent si elles sont du ressort du Helpdesk, élaborent des projets de réponses, puis conviennent d'une réaction de concert avec l'unité E4 de la DG AGRI.

## Voici certaines des questions soulevées par les États membres jusqu'à présent:

- Que doit contenir le rapport d'évaluation ex post 2007-2013?
- Quel type de données utiliser pour l'indicateur de résultat R2 "Modification de la production agricole sur des fermes/des UTA soutenues"?
- Comment envisager les contributions de mesures pour la conservation de la nature (article 20) lorsqu'elles sont programmées dans le cadre d'un autre domaine prioritaire (FA 4A)?
- Comment assurer le suivi, la quantification et l'évaluation de contributions complémentaires aux domaines prioritaires?
- Que mesurer dans le cadre de l'indicateur cible T20 "emplois créés au sein des projets soutenus"?
- Comment évaluer l'efficacité et l'efficience des mesures basées sur des surfaces?
- Que doit mentionner le rapport annuel sur la mise en œuvre de 2016 (AIR) sur le plan d'évaluation?

## Où trouver les réponses?

Pour consulter les réponses approuvées, veuillez vous référer au document de travail "Questions relatives à l'évaluation", qui sera continuellement actualisé, durant toute la période de programmation, par des réponses à des questions envoyées par des intervenants de l'évaluation des PDR dans les États membres.



Envoyez vos questions à l'adresse:

[info@ruralevaluation.eu](mailto:info@ruralevaluation.eu)



# LE PREMIER GROUPE DE TRAVAIL THÉMATIQUE A ÉTÉ LANCÉ!

Comment utiliser les indicateurs de résultat complémentaires dans le cadre de l'évaluation des interventions en faveur du développement rural dans le rapport annuel sur la mise en œuvre qui doit être envoyé en 2017? Comment attribuer des résultats aux interventions des PDR? Comment assurer l'évaluation des effets secondaires dans les domaines prioritaires? Voilà certaines des questions auxquelles le Helpdesk Évaluation entend répondre à travers son premier groupe de travail thématique, lancé en avril 2015.

L'objectif principal du groupe de travail thématique (GTT) est de fournir un soutien méthodologique aux États membres en ce qui concerne des questions spécifiques portant sur l'évaluation des programmes de développement rural. D'ordinaire, celui-ci est composé de membres permanents du Helpdesk Évaluation ainsi que d'experts externes. Le cas échéant, des membres de la DG AGRI ainsi que des représentants des États membres sont également invités à contribuer à certaines activités du GTT. Le Helpdesk Évaluation peut gérer un ou plusieurs GTT selon les besoins et les attentes des États membres.

Le rapport annuel sur la mise en œuvre contient des informations relatives à la mise en œuvre des PDR ainsi qu'au plan d'évaluation qui leur est associé. À compter du mois de juin 2016, les États membres soumettront un rapport annuel à la Commission chaque année, et ce jusqu'en 2021. En 2017, le rapport annuel comportera la **quantification des réalisations du programme**, en particulier au travers d'une évaluation des **indicateurs de résultat** (y compris complémentaires) ainsi que des réponses aux questions d'évaluation pertinentes.

En 2019, le rapport annuel contiendra également une évaluation des progrès accomplis par rapport aux **objectifs fixés par le programme**, la contribution du PDR à la réalisation de la stratégie de l'Union en matière de croissance **intelligente, durable et inclusive**, une évaluation des contributions nettes du PDR aux modifications des valeurs des **indicateurs d'impact de la PAC** et des réponses aux questions d'évaluation pertinentes.

Les 20 et 21 avril, le Helpdesk Évaluation a lancé le GTT "Évaluation des résultats des PDR: comment préparer les rapports sur les évaluations en 2017". Le GTT élaborera des lignes directrices visant à assister les États membres dans la préparation et la réalisation de l'évaluation des réalisations du programme et des rapports sur celles-ci dans le cadre de le rapport annuel amélioré de 2017. Le groupe se compose de représentants de la DG AGRI, de membres de l'équipe permanente du Helpdesk Évaluation ainsi que d'experts de l'équipe centrale du Helpdesk.

L'objectif principal de la première réunion était de s'accorder sur l'objectif du groupe et d'esquisser le contenu des lignes directrices. Les membres du groupe ont ainsi établi une compréhension commune du contexte politique et juridique dans lequel le rapport annuel sera produit et ont clarifié le rôle de l'évaluation dans la mise en œuvre de la politique de développement rural.

Cette mise en contexte a permis aux membres du GTT d'identifier clairement les éléments qu'il convient d'inclure dans les lignes directrices et a donné au groupe le temps de réfléchir aux actions qu'il est nécessaire d'entreprendre au sein des États membres pendant les premières étapes de la mise en œuvre du PDR afin de garantir un suivi et une évaluation adéquats durant l'ensemble de la période de programmation.

L'implication des États membres est essentielle à l'élaboration de ces lignes directrices. Les États membres seront invités à contribuer au document par l'intermédiaire du groupe d'experts chargé du suivi et de l'évaluation de la PAC pour la période 2014-2020.

Les contours et le contenu des lignes directrices tels qu'ils ont été établis à l'occasion de la première réunion du GTT seront présentés et débattus à l'occasion de la 7e réunion du groupe d'experts, le 25 juin 2015.

Le GTT travaillera sur ces lignes directrices jusqu'en fin 2015, date à laquelle le document définitif sera publié et diffusé au sein des États membres. ■



# CCSE OU SCSE?!

**CCSE:** La compilation des règles et des procédures nécessaires à l'évaluation de l'ensemble de la PAC

**SCSE:** Les règles et les procédures du CCSE se rapportant au développement rural (Pilier II de la PAC).

## Un système dans un cadre

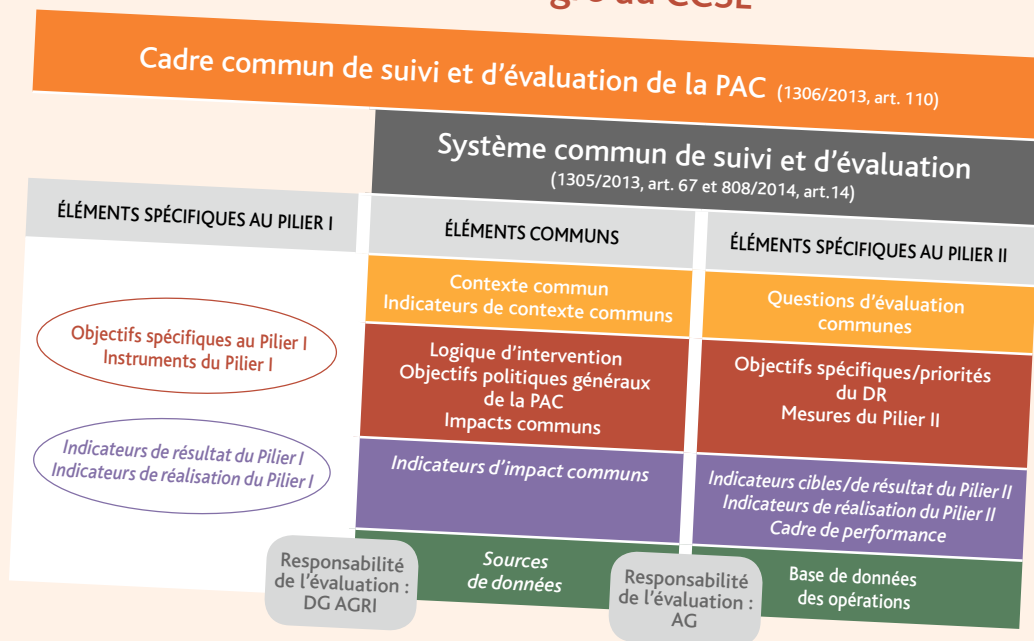
Pour la première fois, la période de programmation actuelle (2014-2020) offre un Cadre commun de suivi et d'évaluation (CCSE) permettant de mesurer les performances de l'ensemble de la PAC (à la fois le Pilier I (paiements directs aux agriculteurs et mesures de marché) et le Pilier II (mesures de développement rural)).

S'agissant plus spécifiquement du développement rural (Pilier II), il existe un Système commun de suivi et d'évaluation (SCSE) qui s'inscrit dans le CCSE. ■

Veuillez vous référer à la brochure intitulée 'Le cadre de suivi et d'évaluation de la CAP pour la période 2014-2020' pour un aperçu du CCSE



## Le SCSE intégré au CCSE

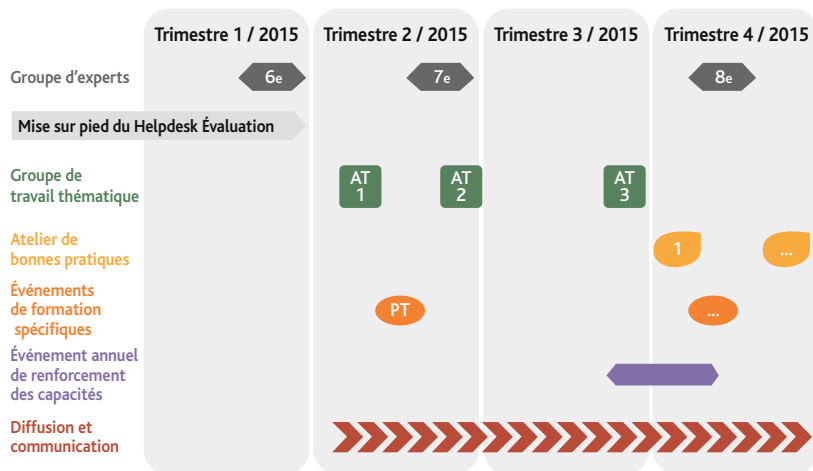






# CALENDRIER - ET ENSUITE?

Les activités du Helpdesk Évaluation sont établies dans le programme de travail annuel. L'ensemble des différentes activités de soutien visent à améliorer la qualité et l'efficacité des évaluations effectuées par les États membres.



Consultez les dernières publications du Helpdesk Évaluation...

- [Lignes directrices](#): établissement et exécution du plan d'évaluation des programmes de développement rural pour la période 2014-2020 (juin 2015). La version finale de ce document est identique à la publication antérieure, datée de mars 2014, à ceci près qu'elle comporte des références aux versions finales des règlements CE.
- [Document de travail](#): questions d'évaluation communes relatives aux programmes de développement rural pour la période 2014-2020 (mars 2015)
- [Document de travail](#): questions relatives à l'évaluation (juin 2015): synthèse des réponses aux questions des États membres relatives à l'évaluation ex post, à l'évaluation des effets des RDP dans l'AIR 2017 ainsi qu'au plan d'évaluation et au suivi.

Le Helpdesk Évaluation travaille sous la supervision de l'unité E4 (Évaluation et études) de la direction générale de l'agriculture et du développement rural de la Commission européenne.

*Le contenu de cette lettre d'information ne reflète pas nécessairement le point de vue officiel de la Commission européenne.*

## Helpdesk Évaluation européen pour le développement rural

BE-1040 Bruxelles, Boulevard Saint-Michel 77-79 (Métro Montgomery/Thieffry)  
E-mail: [info@ruralevaluation.eu](mailto:info@ruralevaluation.eu) • Site web: <http://enrd.ec.europa.eu/evaluation/>  
Tél. +32 2 737 51 30 • Équipe éditoriale: Valérie Dumont, Hannes Wimmer, Bryony Ulyett • Graphisme: Karott' SA • Collaborateurs: Enrique Cantero, Blanca Casares, Rein Dessers, Adelina dos Reis, Valérie Dumont, Fernando Fonseca, Phil Hogan, Magda Porta, Jela Tvrdonova, Bryony Ulyett, Hannes Wimmer

## Une sélection d'événements liés à l'évaluation...

### Juin-juillet:

- 7<sup>e</sup> réunion du groupe d'experts chargé du suivi et de l'évaluation de la PAC (Bruxelles, le 25 juin)
- 2<sup>e</sup> réunion du groupe de travail thématique "Évaluation des résultats des PDR: comment préparer les rapports sur les évaluations en 2017" (Bruxelles, le 26 juin)

### Septembre:

- 3<sup>e</sup> réunion du groupe de travail thématique "Évaluation des résultats des PDR: comment préparer les rapports sur les évaluations en 2017" (y compris Sounding Board)
- 2<sup>e</sup> réunion du groupe de travail thématique "Évaluation des RRN" (y compris Sounding Board)

### Octobre:

- 3<sup>e</sup> réunion du groupe directeur des réseaux ruraux (Bruxelles, le 20 octobre)
- Événement annuel de renforcement des capacités dans les États membres (octobre 2015)
- Atelier de bonnes pratiques sur l'évaluation des effets environnementaux (à confirmer)

### Novembre:

- 8<sup>e</sup> réunion du groupe d'experts chargé du suivi et de l'évaluation de la PAC (le 12 novembre, à confirmer)
- Publication du 2<sup>e</sup> numéro de Rural Evaluation NEWS

HELPDESK  
ÉVALUATION  
EUROPÉEN

POUR LE DÉVELOPPEMENT RURAL

