

Eurooppalaisen LEADER II -ohjelman neljännesvuosittain ilmestyvä julkaisu

LEADER II

magazine

LEADER magazine [août-septembre-octobre 1997] - chaussée St-Pierre 260, B-1040 Bruxelles - Bureau de dépôt Bruxelles X

Kesä 97 nro. 15

**Maatalous ja
maaseudun kehitys**

Ruotsi

Kärnten

Cavan-Monaghan



LEADER II toiminnassa



Maa: Espanja

Toteutettu hanke: bioenergian viljely

Kustannukset: 35 312 ecua

EU ja muut julkiset varat: 23 542 ecua

Yksityiset varat: 11 770 ecua

” Maatalous- ja metsänhoitojätteiden hyödyntäminen on suuri huolenaihe Sierra de Segurassa. Jo yksi biomassaenergiavoimala käyttää hyväkseen oliiviöljyn valmistusjätettä sekä metsänhakkuusta jäljelle jäänyttä puuta ja oksia. LEADER tukee tällä hetkellä kesantomaiden käyttöönottamista bioenergian viljelyyn (rapsi ja ruis). Kyseessä on pilottiprojekti, johon osallistuvat paikalliset ja alueelliset viranomaiset, Cordoban maatalouden tutkimuskeskus (CIFA), Jaénin yliopisto, Sevillan energialaitos, Sierran biodynaamisen viljelyn koulu sekä eräs autonvalmistaja”.

Luis Parra,
LEADER-vastaava



Maa: Alankomaat

Toteutettu hanke: sipulikasvien viljelyn tukeminen

Kustannukset: 283 500 ecua

EU: 40 500 ecua

Julkiset varat: 27 000 ecua

Yksityiset varat: 216 000 ecua

”Osana maatalouden monipuolistamisen tukistrategiaansa Noordwest Frieslandin LEADER-ryhmä kannustaa sipulikasvien viljelemistä. Tämä nimittäin soveltuu erinomaisesti paikallisen vuoroviljelyn kiertoon, mikä mahdollistaa muihin Alankomaiden alueisiin verrattuna selvästi vähäisemmän kemiallisten aineiden käytön. Tämä toiminto, joka jo muodostaa uuden tulolähteen eräille alueen maataloilille, on samalla myös johtanut uusien työpaikkojen syntymiseen paikkakunnalle. LEADER vastaa 20% siemensipuleiden ostokuluista. Vuoden 1997 loppuun mennessä n. 20 maanviljelijää on hyötynyt tästä toimenpiteestä, joka mahdollistaa noin kymmenen lisäkukkahehtaarin viljelemisen”.

Jan R. van Weperen,
LEADER-koordinaattori



Maa: Tanska

Toteutettu hanke: Maatalouden kehittämis- ja innovaatiokeskus

Kustannukset: 132 000 ecua

EU ja muut julkiset varat: 66 000 ecua

Yksityiset varat: 66 000 ecua

”LUIIC-keskus (Maatalouden kehittämis- ja innovaatiokeskus) on Bornholmin LEADER-ohjelman peruskivi. Keskus ja sen neuvonantajaryhmä tukevat uusien toimintojen luomista ja seurantaa. Näitä ovat m.m. maatilaturismin aloittaminen ja siitä kiinnostuneiden maanviljelijöiden yhdistäminen, saaren ruokaperinteen (lohi, savusilakka ja juusto) hyödyntäminen perustamalla lyhyitä jakeluketjuja (tuottajien, ravintoloitsijoiden ja pienkauppojen yhteiset järjestöt), maatilatuotteiden ja etenkin vuohen lihan hyödyntäminen perustamalla pieniä teurastamoja ja myyntipisteitä maataloilille”.

Niels Chresten Andersen,
LEADER-koordinaattori



Maa: Ranska

Toteutettu hanke: ”Oliivi-reitti”

Kustannukset: 356 000 ecua

EU: 150 000 ecua

Julkiset varat: 104 000 ecua

Yksityiset varat: 102 000 ecua

” Tämä hanke, joka yhdistää maanviljelyn, ympäristön ja turismin, on mahdollistanut maiseman kunnostamisen kuudessa kunnassa, kansanperinteen elvyttämistyöt ja vierailumahdollisuuksien parantamisen seitsemässä toiminnassa olevassa öljymyllyssä. ’Oliivi-reitti’ on tätä nykyä viitoitettu ja ’Oliivi-reitti -opasta’ on jaettu ympäri Ranskaa. Intensiivinen tiedotuskampanja on auttanut mediakynnyksen ylittymisessä useassa eri tiedotusvälineessä. Toimenpiteet maiseman parantamiseksi jatkuvat tällä hetkellä osana EU:n yhteisen maatalouspolitiikan (YMP) maatalous- ja ympäristötoimia”.

Gilberte Brémond,
LEADER-vastaava



Lyhyesti...

Yves Champetier, LEADERin
eurooppalaisen valvontaelimen johtaja

Valokeilassa: Ruotsi.....4



Ruotsalainen maaseutupolitiikka. Kansallisen maaseudun kehittämistoimiston (GBV) toimitusjohtaja Marianne Stålbergin haastattelu.

Maatalous ja maaseudun kehitys: välttämätön voimien yhdistäminen6



Bertrand Hervieun mielestä maatalouden tulee vastata eurooppalaisten yhteisöjen ja alueiden odotuksia ja intressejä. Kolme LEADER-esimerkkiä.

Eurooppalaiset toimenpiteet nuorten maanviljelijöiden tukemiseksi..... 14



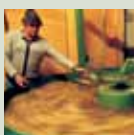
Euroopan yhteisön ja kansallisten toimenpiteiden painotettu täytäntöönpano on välttämätöntä, jotta voitaisiin helpottaa nuorten asettumista maatalouteen sekä mahdollistaa heidän aktiivinen osallistumisensa oman alueensa kehittämiseen.

LEADER Cavan-Monaghan [Irlanti]: maatalousyrityksestä maaseudun yritykseksi 15



Näissä kahdessa rajalla sijaitsevassa kreivikunnassa lukuisat maanviljelijät ovat alkaneet harjoittaa sivuelinkeinoja, jotka ovat usein syrjäyttämässä perinteisen pääelinkeinon. Jotkut maatiloista ovat muuttumassa todelliseksi käsiteollisuusyrityksiksi. LEADERin mukana pääsette seuraamaan heitä.

LEADER ja maatalous Kärntenissä [Itävalta]: alueen tuotantoketjut 19



Todellisten "kehityksen tuotantoketjujen" perustaminen alkaen paikallisista perinteistä, mutta jo pitkään vajaasti hyödynnetyistä maataloustuotteista mahdollistaa kaikkien LEADERiin kuuluvien kolmen Kärntenin alueen talouksien elvyttämisen.

Tämä LEADER-lehden 15. numero on omistettu maanviljelijöiden olennaiselle - ja moninaiselle - roolille maaseudun ympäristön kehityksessä. Se on myös omistettu eurooppalaisen maatalouden kokemille perinpohjaisille muutoksille, sekä niistä johtuville maaseudun tulevaisuuden näkymille.

Eräät näistä muutoksista johtuvat kuluttajien elintarvikkeiden laatuun ja monipuolisuuteen kohdistuvista uusista odotuksista. Laatuvaatimukset täyttävien tuotteiden kysynnän kehitys tarjoaa yrityksille ja maaseudun alueille uusia mahdollisuuksia. Viimeisin LEADERin eurooppalaisen valvontaelimen järjestämä seminaari oli oiva tilaisuus käsitellä tätä teemaa paikallisten toimintaryhmien erityistehtävien avulla.

Kesäkuun 11. - 15. päivinä 1997 pienessä Kinsalen kaupungissa (West Corkin LEADER-alue, Irlanti) oli koolla noin viitisenkymmentä paikallista ryhmää kuudesta jäsenmaasta. Ryhmät pohtivat korkealaatuisten elintarvikkeiden yhteisiä pitkiä markkinointiketjuja.

Tarkoituksena oli antaa esimerkkejä niistä menetelmistä, joita maaseudun pienet elintarvikeyritykset käyttävät myydäkseen tuotteitaan paikkakuntansa tai alueensa ulkopuolelle.

Laatuvaatimukset täyttävät elintarvikkeet voivat avata mielenkiintoisia näköaloja maanviljelijöille ja maaseudun jalostuslaitoksille. Kuitenkin, syistä jotka liittyvät m.m. tuotannon mittakaavaan, tuotevalikoimaan, kaupallisen asiantunteumuksen riittämättömyyteen tai tiedonsaannin vaikeuteen, monet pitävät näiden uusien markkinoiden hyödyntämistä vaikeana ja jopa mahdottomana.

Seminaarissa analysoidut kuusi tapaustutkimusta antoivat kuvan paikallisten toimijoiden tekemien aloitteiden moninaisuudesta Irlannissa, Espanjassa, Ranskassa ja Italiassa. Ne toivat esille tiettyjä, tämän tyyppisten toimenpiteiden menestymisen kannalta välttämättömiä elementtejä: tarkoituksenmukaisten jalostusrakenteiden luominen, tuotteen laatu, tuottajien yhteistoiminta, riittävä määrä ja valikoima, säännölliset tavaratoimitukset, ammattitaidon korkea taso, tehokas organisaatio jne.

Seminaari mahdollisti myös LEADER-ryhmien tehtävien täsmentämisen: olemalla niin lähellä väestöä kuin mahdollista ne helpottavat alueen mahdollisuuksien havaitsemista. Ne voivat myös näytellä merkittävää osaa aloitteiden syntymisessä, tuottajien kouluttamisessa ja verkostoittamisessa sekä heidän hankkeidensa tukemisessa eri vaiheiden aikana.

Muiden yhteistyökumppaneiden ja erikoisjärjestöjen rinnalla myös ryhmien kuuluu organisoida menestyksen kannalta välttämätöntä erikoisasiantuntemusta kuten esim. tuotekehittelyä, tuotteiden muotoilua ja pakkausta, kohdennettuja markkinointitoimenpiteitä jne.

Juuri näiden toimien avulla maaseudun alueet voivat hyötyä uusista elinkeinoista, jotka ovat sekä kilpailukykyisiä että luovat lisäarvoa eli työpaikkoja. Näiden toimien avulla ne voivat saattaa taitotietonsa ja usein hyödyntämättömät resurssinsa tuottaviksi, sekä tarjota kuluttajille yhä monipuolisemman valikoiman tuotteita kaikkialta Euroopasta. <



Pitkät välimatkat ja harva asutus vaikeuttavat Ruotsin maaseudun kehittymistä.

Asutuksen pohjoisen ja etelän välinen ero osoittautuu määrääväksi ruotsalaisen kehityksen ja yhteiskuntasuunnittelun kannalta. Suurin osa väestöstä asuu maan eteläisen puoliskon kolmessa suuressa kaupunkikeskussessa ja lukuisissa pienissä kaupungeissa. Pohjoinen puolisko sitä vastoin muodostaa Euroopan unionin suurimman harvaan asutun alueen (2,2 as./km²), mikä tekee siitä tavoite 6:n rakennerahaston hyväksymän kohteen.

Vaikkakin se muodostaa suhteellisen yhtenäisen alueen sekä haittojensa (ankara ilmasto sekä pohjoisessa että etelässä, pitkät matkat sekä työhön että palvelujen luo) että etujensa (korkea elintaso, hyvin säilynyt ympäristö, yhtenäisten yhteisöjen voima, kuntien laaja itsehallinto) kannalta katsottuna, voidaan Ruotsin maaseutu jakaa kolmeen suureen maantieteelliseen taloudelliseen alueeseen:

- > pohjoiset, harvaan asutut alueet, joiden tärkeät kaivos- ja metsävarat ovat elintärkeitä Ruotsin talouden pää-

asiallisille vientisektoreille: teräs-, metalli-, paperi- ja puutavarateollisuus.

- > etelä, joka vastaa suurimmasta osasta Ruotsin maataloustuotantoa (etenkin karjankasvatuksesta). Etelässä on myös suuria metsävaroja.
- > ”Ruotsalainen saaristo” -termi, viittaa kaikkien saarten kokonaisuudessaan muodostamaan erityiseen ympäristöön, joka on erittäin kiehtova sekä maisemiensa ja kulttuurimiljöönä että vapaa-ajan mahdollisuuksiensa kannalta.

Kaupungistuminen

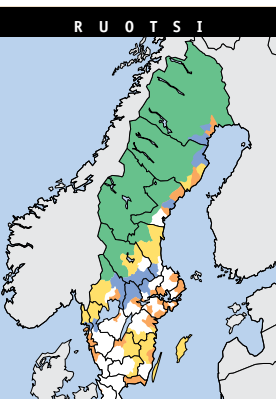
50-luvulla Ruotsin maaseutu koki perinpohjaisen väestön rakennemuutoksen. Viljelyn uudenaikaistamista seurannut tuottavuuden kasvu aiheutti voimakkaan maa- ja metsätalouden työpaikkojen vähenemisen. Tämä puolestaan johti laajamittaiseen maaltapakoon, joka suuntautui erityisesti kolmeen suurkaupunkiin: Tukholmaan, Göteborgiin ja Malmöhön.

Maaseudun väestön väheneminen jatkui koko 70-luvun sekä 80-luvun ensimmäisen puoliskon, mutta vähemmän voimakkaana. 80-luvun toisen puoliskon tienoilla suuntaus kääntyi maaseudun hyväksi ja ensimmäisen kerran sataan vuoteen maaseudun väestömäärä kohosi. Mutta tämä koski lähinnä suhteellisen lähellä kaupunkia sijaitsevia alueita, pohjoiset alueet kirjasivat yhä väestötappioita, tosin vähemmän korostetusti.

”Koko Ruotsin täytyy elää”

60-luvulta lähtien Ruotsi on sisällyttänyt aluepolitiikkaansa erityistoimenpiteitä maaseudun hyväksi. 70-luvun keskivaiheilla luotiin todellinen maaseutupolitiikka, joka ajaa kestävästä kehitystä, sosiaalista tasa-arvoa sekä kaupunkien tasoon verrattavissa olevien palvelujen saatavuutta. Kansallisella tasolla perustettiin vuonna 1977 Maaseutupolitiikan neuvonantava komitea.

Kaksi vuotta myöhemmin pantiin alulle mittava ohjelma maaseudun talouden monipuolistamiseksi. Tarkoituksena oli kehittää maatalouden ulkopuolisia elinkeinoja tukemalla pienten yritysten perustamista maaseudulle. 80-luvulla kehitetty n.k. ”alhaalta ylöspäin suuntautuva” lähestymistapa eteni nopeasti. Yhä useammat toimijat kaikilta tasoilta ja aloilta osallistuivat aktiivisesti paikalliseen kehitystoimintaan. Tarkoituksena oli



- Tavoitealue 2
- Tavoitealue 5b osittain valintakelpoinen
- Tavoitealue 5b
- Tavoitealue 6

Pinta-ala: 449 964 km² (josta 38 459 km² sisävesistöjä)

Maaperän käyttö

metsä: 243 340 km² • viljely, karjankasvatus: 35 165 km²

Väkiluku:

8 816 381 asukasta • alle 20-vuotiaita: 24% • yli 60-vuotiaita: 22%

Asukastiheys: 20 as./km² (EU: 115 as./km²)

BKT/as. (1995): 19 786 ecua (EU: 17 242 ecua)

Työttömyysaste: 9,9% (EU: 10,9%)

Alueet, joille voidaan myöntää tukea rakennerahastoista

Tavoitealue 2: 30 400 km²; 966 000 as. ; EU: 160 miljoonaa ecua

Tavoitealue 5b: 57 650 km²; 657 000 as.; EU: 138 miljoonaa ecua

Tavoitealue 6: 225 000 km²; 449 000 as.; EU: 252 miljoonaa ecua

Maaseutu (1995)

Maaseudun asukkaita: 23% kokonaisväestöstä (EU: 14%)

asukastiheys: 19 as./km²

Maatalous: 0,8% BKT:sta

maatilojen keskimääräinen koko (> 2 ha): 32 ha

Metsätalous: 1,1% BKT:sta

metsätalousalueiden keskimääräinen koko (> 2 ha): 40 ha

Turismi: 3,2% BKT:sta • 175 000 työpaikkaa

erityisesti korvata paikallisväestölle 60- ja 70-luvuilla tehtyjen kuntaliitosten kielteiset seuraukset; 1031 kunnasta vuonna 1960 oli jäljellä 278 kuntaa vuonna 1974. Kuitenkin kunnilla on aina ollut tärkeä roolinsa sosiaalisen oikeudenmukaisuuden ja yhteisön palvelujen turvaajana (esim. sosiaaliturva, peruskoulu ja lukio, kulttuuri jne.). Kampanja ”Hela Sverige ska leva” (”Koko Ruotsin täytyy elää”), joka perustettiin osana Euroopan neuvoston 1988-89 aloittamaa maaseutuohjelmaa, todistaa paikallisväestön osallistumisesta tähän kehitykseen. Tämä suunnaton toimenpide, joka oli käynnistetty maaseutuväestön ongelmien tiedostamiseksi, johti 3 500:n kehitystä ajavan paikallisyhtymän perustamiseen. Ryhmät olivat yhteydessä ”Kansanliikeneuvostoon” (”Folkrörelserådet”), jonka pääasiallisena tehtävänä oli edistää paikallista kehitystä puutumalla mm. yhteiskuntaan, kulttuuriin, talouteen jne. liittyviin asioihin.

Vuonna 1990 Maaseutupolitiikan neuvon antavan komitean tilalle perustettiin GBV (”Glesbygdsverket” / ”Kansallinen maaseudun kehittämistoimisto”), jonka tehtävänä on puuttua maaseudun kehitykseen liittyviin kysymyksiin kaikilla sektoreilla. GBV helpottaa maaseudun kehitykseen liittyvän politiikan ja ohjelmien koordinoimista. Se myös rohkaisee ja tukee usein uudistuksiin pyrkivien hankkeiden aloittamista useilla eri aloilla, kuten esim.: työllisyys, yritystoiminnan luominen, palvelut, kunnallispolitiikka, kulttuuri, toimenpiteet naisten ja lasten hyväksi jne.

Ruotsin Euroopan unioniin liittymisestä lähtien GBV on ollut mukana suurimmassa osassa sitä yhteisöpolitiikkaa, joka on kohdistunut tavoite 5b:n ja joissakin ohjelmissa tavoite 6:n – esim. LEADER-kohdealueisiin. Toimistolla on ollut merkittävä rooli LEADER II:n valmisteluissa, se on koordinoinut yhteisöaloitteen perustamista kansallisella tasolla, sekä antanut teknistä apua (neuvoja, koulutusta, tietoa) paikallisille toimintaryhmille.

LEADER II: täydentävyys ja innovatiivisuus

Integroidun ja monialaisen lähestymistapansa ansiosta yhteisöaloite LEADER II on helposti yhdentynyt Ruotsin yleisen aluepolitiikan tavoitteisiin.

Kuten Suomi, myös Ruotsi on perustanut kaksi ”alueellista” LEADER II -ohjelmaa; yhden tavoite 5b:n ja toisen tavoite 6:n alueita varten. Ensiksi mainittu saa yhteisötukea 12,1 miljoonaa ecua kattamaan lopullisia kuluja, jotka on arvioitu 71,8 miljoonaksi. Toiseksi mainitulle myönnetään yhteisötukea, jonka määrä nousee noin 4 miljoonaan ecuun, kattamaan lopullisia kuluja, jotka tulevat olemaan noin 14,10 miljoonaa. Molemmissa tapauksissa yksityinen rahoitus on merkittävää, ollen n. 44% lopullisista kuluista tavoite 5b:n alueilla ja 43% tavoite 6:n alueilla.

Ruotsin hallitus on hyväksynyt kaiken kaikkiaan 12 paikallista toimintaryhmää, joita GBV suositteli itsenäisen arviointikomitean tekemän valinnan perusteella. Kolme erittäin tärkeää valintakriteeriä olivat: alueellinen eri-

laisuus (maantieteellinen tasapaino), esimerkkiarvo (hankkeen innovatiivisuus ja siirrettävyys) sekä paikallinen edustavuus (monipuolinen yhteistyö).

LEADERin omaleimaisuus muihin yhteisön ja kansallisiin ohjelmiin verrattuna on otettu hyvin huomioon Ruotsissa. Yhtäläiset mahdollisuudet ja ympäristön arvostaminen ovat kaksi olennaista ulottuvuutta laajan itsehallinnon omaavien paikallisten ryhmien toiminnassa. Myös Lapin kehitys (Ruotsissa asuu n. 17 000 lappalaista) on eräs tavoite 6:n LEADER -ohjelman ensisijaisista päämääristä.

Kansanliikeneuvosto, GBV ja muut organisaatiot, jotka toimivat maaseudun kehittämiseksi, ottivat yhteiseksi tehtäväkseen kansallisen LEADER II- verkoston ylläpitämisen. Verkosto on toiminut kesäkuusta 1997 lähtien. <

GBV [Glesbygdsverket / Kansallinen maaseudun kehittämistoimisto]

Splintvägen 1, S-83172 Östersund

Puh: + 46 63 826 00 – Telekopio: +46 63 862 92



Marianne Stålborg, Kansallisen maaseudun kehittämistoimiston [GBV] toimitusjohtaja

Millainen on toimistonne ”eurooppalainen rooli”?

Luomisestaan lähtien, vuodesta 1991, kansallisen maaseudun kehittämistoimiston ainutlaatuisena tehtävänä on ollut huolehtia siitä, että kaikki maaseudun alueet hyötyvät mahdollisimman paljon ruotsalaisesta aluepolitiikasta. Ruotsin Euroopan unioniin liittymisestä lähtien olemme olleet vastuussa myös kansallisesta LEADER II -ohjelmasta sekä tavoite 5b:n ohjelmien koordinoimisesta. Olen iloinen siitä, että vaikka sijaitsemekin keskellä Ruotsin maaseutua, voimme työskennellä näiden kysymysten parissa.

”Yhteistyö” on avainsana LEADER- yhteyksissä. Miten tämä käsite toteutuu ruotsalaisessa maaseutuympäristössä?

Olen iloinen, että otitte tämän asian puheeksi. Juuri yhteistyö tekee LEADER II:sta innovatiivisen Ruotsissa. Kaikki paikalliset toimintaryhmämme ovat suuria yhteistyöryhmittymiä, joissa edustettuina ovat paikalliset järjestöt, kyläkomiteat, koululaitokset ja sekä yksityinen että julkinen sektori työskentelevät yhdessä kehittääkseen omaa aluettaan. Paikallinen edustavuus oli ratkaiseva kriteeri LEADER-ryhmiä valittaessa ja voin ilokseni todeta, että paikalliset toimintaryhmät kiinnittävät tähän suurta huomiota.

Mitä ruotsalaiset paikalliset toimintaryhmät voivat tarjota muille eurooppalaisille LEADER-ryhmille ja mitä ne vuorostaan voivat oppia muilta?

Mielestäni Ruotsin myötävaikutus ilmenee erityisesti kahdella alueella: ympäristönsuojelussa ja naisten osallistumisessa kehitystyöhön. Molemmissa tapauksissa vankka kokemuksemme on peräisin aina 70-luvun alusta. Ympäri maata lukuisat paikallisyjärjestöt työskentelevät Rion huippukokouksessa määritellyn, ympäristökysymyksiä painottavan ’Agenda 21:n’ hengessä. Naisilla on taas usein ratkaiseva rooli niin yhteisön elämänlaadun parantamiseen tähtäävien ryhmien organisoijina kuin projektien vetäjinä. Mitä taas tulee siihen mitä me voimme oppia muilta mailta, tulee mieleeni erityisesti paikallisena yhteistyönä tehty työ, jossa yksityinen sektori on voimakkaasti edustettuna. <

Maatalous ja maaseudun k Välttämätön voimi

Maatalous saattaa voida hyvin samalla kun maaseudun alueilla menee huonosti. On mahdotonta suunnitella Euroopan maaseutualueiden tulevaisuutta ottamatta huomioon maatalouden roolia näiden alueiden hallinnossa. Minkälaista tulisi maatalouden siis olla, jotta se vastaisi kaikkien eurooppalaisten yhteiskuntien ja alueiden odotuksia ja intressejä?

BERTRAND HERVIEU

Bertrand Hervieu, CNRS:n (Kansallinen tieteellinen tutkimuskeskus, Ranska) tutkimusjohtaja on erityisen kiinnostunut maaseudun muuttumisesta ja maatalouspolitiikasta. Hän on kirjoittanut useita teoksia Ranskan maalaisväestöstä ja on eräs Brygge-ryhmän ("Groupe de Bruges") vetäjistä. Tämä ryhmä koostuu noin 20:sta eurooppalaisesta merkkihenkilöstä, jotka ovat halukkaita osallistumaan yhteiskunnalliseen keskusteluun maaseutupolitiikan tulevaisuudesta.

Erityisesti kaksi kompastuskiveä uhkaa maaseudun kehitystä. Ensinnäkin se, että kehitys nähdään vain maatalouden kehittämistoimena ja toiseksi se, että maaseutua pidetään erillisenä ja maataloudesta riippumattomana. Kun maaseudun kehitystä pidetään riippuvaisena ainoastaan maataloudesta, joudutaan ennestään tuttuun umpikujaan. Tiedossa on, että maatalousväestö ei enää edusta kuin murto-osaa maaseudun aktiiviväestöstä. Itse asiassa maaseudun kehityksen käsite syntyi maata-



Kehitys en yhdistäminen

louden voimakkaan tuottavuuden nousun synnyttämien etujen pakottamana. Oli keksittävä uusia keinoja luoda rikkautta ja työpaikkoja maaseudulle väestön säilyttämiseksi ja maaltapaon jarruttamiseksi. Voidaankin sanoa, että maaseudun kehityksen problematiikan esiintulo on juuri maatalouden tuottavuusmallien onnistuneen kehittämisen seurausta.

Olemme joutuneet vastakkain seuraavan paradoksin kanssa: samalla kun Euroopasta on tulossa erittäin suuri maatalousmahti ja elintarvikkeiden tuottaja, se ei enää ole maatalousyhteiskunta ja sen alueet menettävät, ainakin osaksi, maataloudellisen merkityksensä. Voimakas keskittyminen johtaa tuotannon sijoittumiseen jalostus- ja jakelualueiden mukaan. Satamakaupungit Rouen-Lontoo-Amsterdam muodostavat kolmion, jolla on sellainen vetovoima, että on mahdollista luoda tulevaisuusskenaario, jossa 30 vuoden kuluttua 60-70% Euroopan maataloustuotannosta keskittyy Englannin kanaalin ja Pohjanmeren rannoille sekä Brestistä Köö-

penhaminaan.

Maatalous saattaa voida hyvin samalla kun usealla maaseudun alueella menee huonosti.

On siis mahdotonta suunnitella maaseudun tulevaisuutta punnitsematta maatalouden roolia näiden alueiden hallinnossa. Näin jo siitäkin syystä, että eurooppalainen tuki tämän ongelman hoitamiseksi rahoitetaan pääasiallisesti maatalousbudjetista: 40 miljardia ecua v. 1997, mikä on yli puolet Euroopan unionin vuosibudjetista.

Kuinka on mahdollista ottaa tämä huomioon ja suunnitella maataloutta, joka vastaa kaikkien eurooppalaisten yhteiskuntien ja alueiden odotuksia. Tätä suunnitelmaa laadittaessa tulee ensinnäkin ymmärtää se tosiasia, että maatalous ei tuota ainoastaan konkreettisia vaan myöskin abstrakteja tuotteita; elintarvikkeiden lisäksi myös muita hyödykkeitä, ei vain kaupallisia tuotteita tai palveluksia vaan myös arvoja.

Laatu, muutoksen tukipylväs

Kun on kyse elintarvikkeista, on ensimmäisenä tavoitteena pidettävä laatua, ei määrää. Taloudellisen ja kulttuurillisen muutoksen on perustuttava laadun käsitteeseen.

Laadun ensimmäinen ulottuvuus kohdistuu itse tuotteen laatuun. Laatuvaatimukset kasvavat koko ajan ja ovat joskus jopa ristiriitaisia. Nämä ristiriidat eivät kuitenkaan saa peittää olennaista: eurooppalaiset ruokailutottumukset ovat yhdenmukaistuneet nopeammin kuin 15-20 vuotta sitten oli mahdollista aavistaa. Tätä on myös auttanut markkinoilla olevien maataloustuotteiden yleistyminen. Kuluttajien tietoisuus on kasvanut eräiden unohtumattomien, voimakkaita tunnereaktioita synnyttäneiden tapahtumien johdosta, joita olivat esim. hormoonikäsitelty liha tai "hullun lehmän tauti". Mielenkiinto elintarvikealan hygieniää kohtaan on kasvanut voimakkaasti ja kuluttajien laatuvaatimukset kohdistuvat sekä massa- että ylellisyystuotteisiin. Ne henkilöt, joita alalla esiintyvä liioittelu eniten ärsyttää, painottavat sitä seikkaa, että laadun määrittelykriteerit





"Aluesuunnittelu nuorten maanviljelijöiden asettumisen helpottamiseksi"

Jacques Fournier [Livradois-Forezin LEADER-ryhmä, Ranska]



Ancen laaksossa, joka sijaitsee Livradois-Forezin (Auvergne) alueellisessa luonnonpuistossa, maatalouselinkeino työllistää 30% aktiiviväestöstä. Monet maanviljelijöistä ovat ikääntyneitä, eikä heidän työllään ole jatkajaa. Palstat ovat äärimmäisen hajanaisia ja metsärajan eteneminen kohti laakson pohjaa aikaansaa enenevää sulkeutumista ja maisemien peittymistä suurten ja pienten kylien ympäristössä. Tämä alueiden menetys johtaa m.m. siihen, että nuoret viljelijät eivät enää asetu alueelle (kannattavan ja elinvoimaisen viljely- tai metsänhoitoalan raivaaminen on vaikeaa; maatilojen vapaa-ajan asunnoiksi muuttamisen seurauksena käytettävissä olevista rakennuksista on pulaa). Vuodesta 1992 lähtien, luonnonpuiston aloitteesta, on useilla Livradois-Forezin alueilla, m.m. Ancen laaksossa, harjoitettu kokeellista aluesuunnittelua. Tämä toiminta, joka tänä päivänä kattaa 55 kuntaa (noin 1000 km²), pyrkii sekä paikallisten viranomaisten että kaikkien alueella edustettuina olevien ammattiryhmien yhteisten päämäärien toteuttamiseen. Aluesuunnittelun keskipitkiin tai pitkiin päämääriin pyritään aktivoimalla paikallisia työryhmiä.

Operaatio, jota osaksi rahoitetaan LEADER I:n puitteissa, on toteutettu neljässä osassa:

1) toimenpide esiteltiin kunnan- ja kaupunginvaltuustoille, jotka sitoutuivat asettamaan aluesuunnittelun päämäärät 15 vuodeksi, käynnistämään läheisen yhteistyön naapurikuntien kanssa, sekä perustamaan kunnan väestöä edustavan työryhmän.

työryhmät määrittivät ja kartoittivat maa-alueiden käytön, viljelyalueiden käyttäjät sekä aluesuunnittelun tavoitteet yhteydessä elinympäristöön ja maisemaan, maatalouteen, metsänhoitoon, turismiin, metsästyseen, kalastukseen jne. Diagnoosivaiheen päätteeksi laadittiin tiivistelmäraportti joka muodosti alueellisen hakuoppaan paikallisväestön hyväksyttyä sen.

tämän jälkeen laadittiin ensimmäinen toimintaohjelma. Ancen laaksossa ohjelma muodosti huhtikuussa 1996 "aluesopimuksen", jonka paikalliset viranomaiset ja kaikki muut osapuolet allekirjoittivat.

Vuoden kuluttua 13-kohtaisen, 'Ancen laakson' toimintaohjelman allekirjoittamisen jälkeen tilinpäätöskokous saattoi kertoa ohjelman edistyneen pitkälle. Esimerkkinä voidaan mainita:

- > maatalaruokailun perustaminen (kunta osti eräässä kylässä myytävänä olleen talon, jonka viimeinen maanviljelijä valmistautui lähtemään varhaiseläkkeelle. Vuoden 1996 aikana haastateltiin useita henkilöitä, jotka olivat kiinnostuneita toiminnan aloittamisesta);
- > 60 hehtaarin maa-alueen kunnostaminen;
- > viljelyalueella, taajaman ja kantatien läheisyydessä olevan metsäalueen puunhakkuu ja alueen viljelykäyttöön ottaminen;
- > maarekisterin perustaminen ja yhden työpaikan luominen LEADER II:n ansiosta toiminnanjohtajalle, jonka tehtävänä on tuoda yhteen maidensa myyntiä harkitsevat maanomistajat ja maille asettutumisesta kiinnostuneet maanviljelijät, jotta asteittain kyettäisiin lisäämään maaomistuksen siirtoja ja luomaan maamarkkinat. Koko toimenpide perustuu kestäväan ja intensiiviseen toimintaan. Sen tarkoituksena on ensisijaisesti toimia niin, että paikalliset viranomaiset, maanviljelijät, metsästäjät, metsänvartijat, kalastajat, turismin ammattilaiset jne. huomaavat olevansa ja työskentelevänsä yhdessä luodessaan edellytyksiä alueensa tulevaisuudelle. Se on aikaa vievää työtä, jonka ensimmäiset tulokset ilmenevät vähän kerrassaan konkreettisina aikaansaannoksina alueella. <



ovat moninaiset ja ne ovat usein subjektiivisia. Olisi suuri erehdys olla kiinnittämättä riittävää huomiota laatuvaatimuksiin, joilla nykyään on ratkaiseva merkitys elintarvikealalla. Näitä ovat tuotteen makuominaisuudet, ravitsemusarvo, päivämäärämerkinnät, säilöntämenetelmät jne. Tuottajat, tavarantoimittajat ja kuluttajat arvioivat näiden laatuvaatimusten tärkeyden eri tavoin, käsitykset eroavat myös tuotteen eri ominaisuuksien suhteen. Näitä määritelmiä on kuitenkin mahdollista kehittää jatkuvasti kaikkien osapuolten yhteistyön avulla. Tavaramerkkien luominen, kuten esim. tarkistettu alkuperäismerkintä, on hyvä esimerkki siitä, mitä on tehtävissä ja millainen merkitys tällä saattaa olla tietylle tuotteelle ja alueelle. LEADER-ohjelmat edistävät laajalti näitä toimenpiteitä.

”Standardisoitu laatu”

Olisi kuitenkin virheellistä vetää se johtopäätös, että laadun korostaminen on tärkeää ainoastaan poikkeuksellisten ja marginaalisten tuotteiden ollessa kyseessä. Laatu on yhtä tärkeätä päivittäisessä kulutuksessa, ”tavallisten” ja ”jalostettujen” tuotteiden välisessä jatkuvassa aaltoliikkeessä. Makuun ja terveyteen liittyvät tekijät leimaavat yhä useampien kuluttajien suhtautumista ravintoon. Päivittäinen, helposti tarjottavien standardisoitujen valmisteiden kulutus on kasvanut. Kuluttaja odottaa myös näiden tuotteiden vastaavan laatukriteereitä eli toivoo niiden olevan turvallisia. Samanaikaisesti ”erilaisten”, harvinaisten erikoistuotteiden kysyntä on kasvanut. Näitä ovat esim. tietyn alueen tuotteet, maatilatuotteet, ruoanvalmistukseen tarkoitetut, tavaramerkillä varustetut tuotteet jne. Samalla kun valmisteiden kulutus kasvaa, kasvaa myös ruokakulttuuriin kohdistuva mielenkiinto merkittäväällä tavalla. Nämä kulutustottumukset leviävät maissamme varsinkin jakelumenetelmien muutosten seurauksena. Useissa maissa sekä ”tavallisia” että ”laatutuotteita” voi tänä päivänä ostaa samasta kaupasta. Tuotteen laatuun ei vaikuta se, toimittaako sen erikoistunut vai suurtavarantoimittaja. Myös suurilla tavarantoimittajilla on laatuvaatimuksensa ja ne etsivät yhä enenevässä määrin laadukkaita, alkuperäisiä, mutta tasalaatuisia erikoistuotteita. Laadukkaita maatilatuotteita ei enää myydä ainoastaan maataloilla. Mutta päästäkseen mukaan laajamittaiseen tavarantoimitukseen niiden tulee olla toiminnan organisoimien, tuotteiden kokoamisen ja pakkaamisen asettamien vaatimusten mukaisia.

Suuressa osassa Eurooppaa olemme omaksumassa ruokailutottumuksia, joille on luonteenomaista ”standardisoitu laatu”. Meidän tulee toimia taitavasti, jotta pystyisimme tyydyttämään nämä odotukset, jotka avaavat väistämättömiä, joskaan ei rajattomia näköaloja.



Vuohenjuuston valmistusta **Rhodoksen** LEADER-alueella (Kreikka)

Varmaa on, että elintarvikemarkkinoiden kaltaisella sektorilla, jossa kysyntä on jatkuvasti kehittyvää, tulevat toimeen ainoastaan ne tuottajat jotka pystyvät sopeutumaan kaupankäynnin monimutkaiseen prosessiin, jossa vaikuttavat lukuisat eri kulttuuritekijät. Vastedes laadun käsite ei tarkoitaakaan ainoastaan itse tuotetta, vaan myös tuotantoprosessia ja tuotannon tekijöitä, tässä tapauksessa maaperää ja vettä.

Muu kuin elintarviketuotanto

Tämän vuosisadan historia on opettanut meille, että kehittyneet yhteiskunnat voivat muuttua kaivosteollisuutta ja luonnonvaroja hyödyntävistä itse energia- raaka-aineensa keksiviksi ja valmistaviksi yhteiskunniksi. Tässä yhteydessä energian biologinen ja bioteknologinen valmistus (etanoli, rapsieetteri jne.) muuttuu pitkän aikavälin strategiseksi ja ympäristölliseksi panokseksi, joka tärkeydeltään on verrattavissa eilispäivän ongelmaan elintarvikehuollon ratkaisemiseksi. Näin siinäkin tapauksessa, että kyse on usein toimenpiteistä, jotka vaativat aikaa vieviä kokeita ja merkitsevät riskin ottoa useille osapuolille, varsinkin teollisuudelle. Energian tuotannon ohella maatalouden odotetaan tuottavan raaka-ainetta synteesi-, tekstiili- ja lääketieteellisuudelle.

Maatalouden mukaantulolla uuteen energiantuotantoon ja ympäristönhoitoon on suuri merkitys sen tuottaman raaka-aineen vuoksi.

Aineettomat tuotteet

Maatalous ei tuota ainoastaan aineellisia tavaroita ja raaka-ainetta. Se on – mahdollisesti yhä enenevässä määrin – aineettomia tuotteita tuottava sektori, näin etenkin kahdella pääasiallisella alalla.

(Maatalous) kulttuuri

Ensimmäinen näistä käsittää kulttuurin, terveyden, gastronomian, turismin, kasvatustieteen ja opetuksen. Uusia ammatteja on kehitettävä vastaamaan kuluttajien ja kansalaisten odotuksia. Näiden odotusten tulisi yhä vähenevässä määrin olla ”toissijaisia” tai ”ylimääräisiä” toiveita, jotka liittyvät niiden luontosuhteensa menettäneiden kaupunkilaisten vapaa-aikaan ja ajanviettoon. Kulttuuriin ja vapaa-aikaan liittyvät menot ovat kasvava osuus kotitalouksien budjeteissa. Tämä ilmentää myös pyrkimyksiä, jotka ovat syvällisemmin määriteltävissä – museot, puistot ja näyttelyt, joiden tarkoituksena on lähentää kaupunkilaisia yhä etäisemmäksi käyvään maatalousväestöön sekä side, jota yhteiskunta pitää yllä luontoon maatalouden ja maanviljelijöiden avulla. Meidän tulee ottaa vakavasti tämä toive saada olla osa suurempaa kokonaisuutta. Se paljastaa erään todellisen paradoksin: alati kasvava on se eurooppalaisen väestön joukko, joka ei koskaan aikaisemmin ole syönyt esim.

yhä monipuolisesti, paljon tai syönyt tuoreravintoa, mutta tietänyt niin vähän siitä mitä se syö. Jatkuvasti kaupungistuvassa Euroopassa yhä harvemmilla perheillä on siteitä maaseudulle. Jokainen meistä on tavannut lapsia jotka 8-9 vuoden iässä eivät vielä ole ymmärtäneet hampurilaisen ja lehmän välistä yhteyttä! Kuttuurillisesti tämä on kiistämätön menetys. Poliittisesti se on riski, jos ymmärretään, että tämä tietämättömyys voi aiheuttaa jatkuvia kollektiivisia järjenvastaisia reaktioita. Koulu ja perhe eivät yksin pysty tämän tiedon välittämiseen ja onkin paikallaan, että kyseessä olevat ammattiryhmät, etenkin maanviljelijät, tulevat apuun. Kuvitelkaamme, millainen laaja kulttuurillinen merkitys sillä olisi, jos jokaisella eurooppalaisella lapsella olisi opintosuunnitelmansa mukaisesti mahdollisuus vierailla maatilalla, nähdä eläimiä ja kasveja sekä kuulla miten niitä hoidetaan ja mitä niistä tehdään... Tämä yhteiskunnallisesti merkittävä tavoite sisältyy jo useisiin LEADER-hankkeisiin. Myöhemmin meidän on kyettävä yleistämään nämä moninaiset kokemukset.

Ympäristö

Toinen aineettoman tuotannon kategoria käsittää luonnon, ympäristön, veden, maiseman ja alueiden sisäisen tasapainon. On väistämätöntä, että maa, ja varsinkin maanosa, joka vaalii luonnonvarojaan, on myöskin taloudellisesti rikkaampi kuin saastunut, pilattu ja tyhjiin ammennettu alue... Tämä rikkaus oli maatalouselinkeinoon eilispäivän hedelmä, jonka maaperän laajamittainen hyödyntäminen tuhosi. Tässä merkityksessä perinteinen maan käsite tarjosi keinoja, joiden avulla saatiin erityiset (talonpoikien) ja yleiset (yhteiskunnan) intressit lähestymään toisiaan. Kohtelemalla maata kiinteänä omaisuutena, jonka arvo mitataan sen ”tuottavuutena”, on maatalouselinkeino tuottavuusperiaat-

Kaislanistutusta osana kostean alueen perustamista
(LEADER Ostvorpommern, Saksa)





”Perhelomia ja laadukkaita maataloustuotteita”

Michael Hofmann [Oberes Altmühltal-Mittelfrankenin LEADER-ryhmä, Saksa]

Altmühlin laaksossa (Baijeri) maatalous on vallitsevaa työllistää 14% aktiiviväestöstä. Maidon sekä sian- ja naudanlihan tuotanto muodostaa noin 2 000 paikallisen maanviljelijän pääasiallisen tulonlähteen. Moyenne-Franconien LEADER-ryhmä sekä asukkaiden ja maanviljelijöiden yhdistys (”EPIG”) ovat vuodesta 1991 lähtien panneet alulle sarjan maaseudun kehittämiseen tähtääviä toimenpiteitä. Nämä ovat kohdistuneet ensisijaisesti maaseututurismiin ja laadukkaan naudanlihan markkinointiin

Perhelomat

Viiden elinkeinonsa monipuolistamiseen pyrkineen maanviljelijäperheen aloitteesta Lauterbachin 70 asukasta ovat luoneet ”kyläyhteisön” ja muuttaneet paikallakunnan todelliseksi ”perhelomakyläksi”;

- > vuosina 1993-1996 rakennettiin 13 tasokasta lomamökkiä;
- > v:sta 1992 lähtien on kehitetty viikottaisia ohjelmia (tapaamisia, leikkejä ja puuhastelua lapsille; ”merirosvojuhla” johon lapset itse valmistavat asunsa, vanhempien järjestämiä ja vanhemmille järjestettyjä grilli juhlia, hevosvaunuaajeluja, panimovierailuja jne.);
- > v. 1993 rakennettiin leikkikenttä ja kunnostettiin kaksi monitoimihallia;
- > v. 1995 kunnostettiin lampi (saniteettitilat, paikallisten maataloustuotteiden myyntipiste) ja suunniteltiin pyöräilyreitti.

Myös viemärijärjestelmä vedenpuhdistusaltaineen rakennettiin. Lauterbach houkuttelee tällä hetkellä lukuisia vierailijoita ja turismielinkeino on luonut työpaikkoja, varsinkin maanviljelijöiden puolisoille.

Laadukas liha

Eräs Moyenne-Franconien LEADER I -ohjelman ensisijaisista päämääristä pyrki myös asteittain vähentämään intensiivistä maanviljelyä laaja-alaiseen karjankasvatukseen siirtymisen hyväksi. WFG-yhdistyksen (”Weidefleisch Franken GmbH & Co. KG” / Frankenin laidunmaiden lihaa”) piirissä on 60 maanviljelijää liittynyt yhteen. Lähinnä lyhyiden ketjujen avulla WFG markkinoi laitumillaan tarkkojen kriteerien mukaisesti kasvatettujen Angus- ja Limousine-nautojen korkealaatuista lihaa. Se on myös luonut tavaramerkin (”Franki”) sekä läheiset suhteet useisiin suursiakkaisiin (hotelliketjut, ravintoloitsijat, työmaaruokat jne.). Myös useat yksityishenkilöt ostavat tuotteita suoraan maataloilta.



Maantiemarkkinat

LEADER I:n osana aloitettuja maatilaturismin ja laadukkaan maataloustuotannon tukitoimia jatketaan nykyään osana LEADER II:sta. Nämä toimenpiteet huipentuivat ”Bäuerlicher Rastmarkt Obere Altmühl” -hankkeeseen, joka sisälsi ”Obere Altmühlin maataloustuottajien maantiemarkkinoiden” perustamisen moottoritie A6/E50:n levähdysalueelle. Tämä Nurembergin ja Wienin välinen moottoritie on eräs Euroopan eniten liikennöityjä liikenneväyliä.

Kahden rakennuksen kokonaisuus käsittää 500 m² kokoisin hallin, jossa myydään paikallisia maatalouselintarvikkeita. Siellä on myös ravintola, josta saa alueelle tyypillisiä ruokalajeja, turisti-info sekä 30 huoneen hotelli. Tätä 5 miljoonaa ecua maksanutta, osana LEADER-ohjelmia ja tavoite 5b:tä rahoitettua hanketta on johtanut yritys, jonka perustivat paikalliselta maataloussektorilta peräisin olevat sijoittajat. Tämä syyskuussa 1997 virallisesti vihittävä kompleksi toimii paikkakunnan näyteikkunana ja muodostaa erinomaisen myyntipisteen paikallisille maanviljelijöille ja maatilaturismin harjoittajille. Se on myös mahdollistanut 50-60 työpaikan luomisen suhteellisen epäedullisessa asemassa olevalle maaseudun alueelle. <





Biodynaamisen viljelyn tukeminen

António Realinho [Raia Centro-Sulin LEADER-ryhmä, Portugali]



Vakuuttuneina siitä, että biodynaaminen viljely tarjoaisi mielenkiintoisia mahdollisuuksia tuotannon monipuolistamiseksi, perusti 60 maanviljelijää Beira Interiorista (Keski-Portugalista itään) vuonna 1995 yhdistyksen nimeltä ARAB ("Associação Regional de Agricultores Biológicos" / Biodynaamisten viljelijöiden alueellinen yhdistys). Yhdistyksen jäsenet viljelevät hyvin erilaisia maanviljelystuotteita: mantelia, kirsikkaa, viinirypälettä sekä oliiviöljyä ja oliivisäilykeitä, viikunaa, viljaa ja kukkia.

Yhdistyksen tavoitteena on edistää biodynaamisen maanviljelyn kehitystä (etenkin järjestämällä tapaamisia, kokouksia sekä konferensseja) ja tarjota tuottajille teknistä apua tuotannon, markkinoinnin, myynninedistämisen ja pakkauksen aloilla.

Raia Centro-Sulin LEADER-ryhmä on osaltaan auttanut seuraavien toimien toteuttamisessa:

- > liikkuvan näyttelyosaston hankkiminen helpottamaan myynninedistämistoimintaa ja ARABin osallistumista erikoismessuille (sekä kansallisille että kansainvälisille);
- > julkaisutoiminta: aikakauslehti (15 000 kappaleen painos maanviljelijöille, teknikoille, oppilaitoksille jne.) sekä lehtinen, joka pyrkii tekemään biodynaamisen viljelyn menetelmiä ja tuotteita tunnetuksi, herättämään yleistä mielenkiintoa ja saamaan kuluttajat valitsemaan ympäristöystävällisiä pakkauksia jne.
- > biodynaamisten viljelijöiden kansallisen vuosittaisen tapaamisen järjestäminen: toinen "Encontro Nacional de Agricultores Biológicos" 17-18 toukokuuta 1997 kokosi

noin 300 henkilöä, Portugalin ohella myös Espanjasta. Erityisenä teemana oli sektorin kohtaamat vaikeudet: tukiohjelmien ja tuotteiden alkuperäistodistusten sopeuttamisen tarve, paremman järjestäytymisen tarpeellisuus jne.

Maaseudun kehittymisen kannalta biodynaaminen maanviljely tarjoaa mielenkiintoisen näköalan lyhyellä aikavälillä. Sen lisäksi että se edistää kansanterveyttä ja ympäristön suojelua, se myös edistää maalaisväestön jäämistä paikkakunnalle, sillä se vaatii enemmän työvoimaa kuin perinteinen viljely.

Kasvattaakseen vientiään tulee Portugalin maatalouden suuntautua korkeamman laadun tuottamiseen. Tuotemerkinnällä "biodynaaminen" merkityt tuotteet ovat suuri askel tähän suuntaan. <



teen avulla erotettu luonnonsuojelusta, johon se (ainakin epäsuorasti) oli perinteisen käsityksen mukaan liittynyt. Mikäli haluamme harmonisia maisemia, rikasta maaperää, kirkkaita vesiä, eläviä alueita, elinvoimaisen ympäristön ja monipuolisen luonnon, tulee meidän vastedes tehdä tietoinen valinta niiden tuottamiseksi. Niistä on tehtävä vapaaehtoisen ja julkisesti keskustellun politiikan päämäärä. Tästä näkökulmasta katsottuna avautuu laaja työmaa maanviljelijöille ja kaikille niille, jotka haluavat työskennellä maaseudun alueiden parissa. Kun markkinat yhä suuremmassa määrin ottavat huomioon aineettomien tuotteiden ensimmäisen kategorian, jää toinen vielä pitkäksi aikaa riippuvaiseksi julkisista varoista yhteisten ja julkisten rikkauksien luomiseksi. Sukupolvien välisen perinteen luominen ja hoitaminen, varsinkin maaseutumaishoidon ilmentämisen yhteisen identiteetin luominen sekä jokapäiväisen elintason turvaaminen, ovat yhteisen mielenkiinnon kohteita, joiden rahoitus kuuluu koko yhteiskunnalle. Miten tähän päämäärään myötävaikuttaminen ja toimeentulon saaminen siitä heikentäisi maanviljelijöiden yhteiskunnallista asemaa, varsinkin kun tuotetut rikkaudet eivät ole siirrettävissä?

Yhdistelmäammatti

Näköpiirissä on hahmottumassa uusi tapa harjoittaa maanviljelijän ammattia. Voidakseen jättää taakseen nykyisen teknillis-kirjanpidollisen maanviljelijän perusmallin, ei uuden sukupolven tarvitse olla entisen kaltainen talonpoika. Sen sijaan on keksittävä ammatti, joka yhdistää sekä lyhyt- että pitkäaikaiset vaatimukset ja joka on sekä kaupallinen että alueellinen. Ei ainoastaan liikkeenjohdollinen, tekninen, puutarhanhoidollinen tai toiminnanjohtollinen ammatti, vaan luultavasti kaikkia näitä samanaikaisesti.

Tämä uudelleen määrittely pakottaa meidät rajaamaan uudelleen maatalousväestön ja julkisen vallan suhteen. Kyse ei ole vain maanviljelijän ja Euroopan välisestä abstraktista sopimuksesta, on kysymys rajatusta sopimuksesta jokaisen huomispäivän maanviljelijän ja koko julkisen vallan välillä. Se on henkilökohtainen sopimus, joka määrittelee tarkasti kaikkien osapuolten oikeudet ja velvollisuudet. Koska maatalous on pakostakin julkinen asia ja siis meitä kaikkia koskettava, tulee meidän nyt uudenaikaistaa maanviljelijän ja julkisen vallan välistä suhdetta. Suuntaamalla erityisesti julkisia varoja maan, ympäristön, veden ja maiseman suojelemiseen ja parantamiseen vältämme samalla maatalouden lopullisen kaksijakoistumisen, jossa toisaalla on vientiä harjoittava, julkisia varoja rohuuava maatalous, eilen viennin tasausmaksujen (takuuhinnan ja maailmanmarkkinahinnan välisen eron mukaisesti), tänään korvauksien ja huomenna ympäristölle aiheutettujen vahinkojen korjausten muodossa. Toisaalla on puolestaan markkinoilla heikentynyt maatalous, vieden tilaa ja vaatien kansallista solidaarisuutta täydellisen kurjistumisen välttämiseksi.



Maatalouden ja maaseudun kehitys

Kun asetamme vaatimukset alueiden tasapainosta sekä ympäristön ja maiseman hallinnosta julkisten toimenpiteiden päämääräksi, voimme torjua tämän kaksijakoisuuden, joka muodostuu erilaisten maatalouksien, maanviljelijöiden ja alueiden välille. Maataloudelle on annettava uusi tavoite, joka on ainakin yhtä liikkeelle paneva kuin sodan jälkeinen elintarvikkeiden puute. Alueen on siis oltava keskeisessä asemassa maatalouspolitiikkaa määriteltäessä. Ja lopuksi, maatalouden ja maaseudun kehityksen on lähestyttävä toisiaan. Tästä näkökulmasta katsottuna LEADER-ohjelmat näyttävät tämän toimintatavan oikeilta koekentiltä. Kokonaisuutena nämä kokeilut tarjoavat uuden kuvan maanviljelijöistä ja maaseutualueista, sekä näitä kohtaavista monimutkaisista kysymyksistä. Nämä kokeet kääntävät selkänsä yksioikoiselle lähestymistavalle, jotta sen sijaan pystyttäisiin samanaikaisesti käsittelemään sekä taloudellisia, kulttuurillisia että alueellisia ongelmia. Juuri yrittämällä vastata eurooppalaisten yhteiskuntien uusiin odotuksiin, maatalous ja maaseutualueet tulevat tulevaisuudessa myötävaikuttamaan unionin rakenteiden vahvistamiseen. Niin ne ovat tehneet aikaisemminkin pelastamalla Euroopan sitä sen alkutaipaleella kohdanneesta elintarvikepulasta. <



Eurooppalaiset toimenpiteet nuorten maanviljelijöiden tukemiseksi

Jotta nuoriso saadaan jäämään maaseudulle ja jotta sen olisi helpompi asettua maatalousammatteihin ja osallistua aktiivisesti alueensa kehittämiseen on sekä kansallisten että yhteisön toimenpiteiden painotettu täytäntöönpano välttämätöntä.

VERONIKA VEITS [*]

Maanviljelijän ammatti ei enää houkuttele epävarmuutensa ja ankarista työolosuhteista johtuvien epävarmojen tulojensa vuoksi. Ilmiö ei ole uusi ja maatalous onkin tänä päivänä vanheneva ala. Vain 8,3% maanviljelijöistä on alle 35-vuotiaita samalla kun lähes joka neljäs maanviljelijä on yli 65-vuotias.

Vanheneva maatalous on samalla myös muuttuva elinkeino. Jotta maanviljelijä pystyisi vastaamaan kilpailun lisääntyneisiin vaatimuksiin tulisi hänen olla monitaituri. Tämän seurauksena tämän päivän maanviljelijä on yhtä paljon elintarvikkeiden tuottaja, teknikko, "luonnonsuojelija" kuin tilanhoitaja.

Koska Euroopan unioni pitää nuorisoa välttämättömänä dynamisena elementtinä niin maataloudelle kuin myös maaseudun alueille yleisemminkin, on se asteittain aloittanut eri toimenpiteiden sarjan nuorten maanviljelijöiden tukemiseksi.

Näistä toimenpiteistä on erityisesti korostettava nuorille maanviljelijöille suunnattuja toiminnan käynnistämisen- ja investointitukia. Näiden tukien tarkoituksena on kannustaa heitä aloittamaan maanviljely ja tukia myönnetään vuosittain yli 25 000 nuorelle maanviljelijälle. Yhteisön varhaiseläkejärjestelmän odotetaan myös edesauttavan alan nuortumista. Sen lisäksi painotetaan erityisesti näiden nuorten maatalousuudistajien koulutusta ja saatavilla onkin erityistä tukea tähän tarkoitukseen. Nuoret maanviljelijät voivat myös osallistua yhteisön muihin koulutusohjelmiin, kuten "Leonardo da Vinciin" tai "Nuorten Eurooppaan". Myös osana tavoiteiden 1, 5b ja 6 rakennerahastoja sekä yhteisöaloite LEADERia on perustettu erilaisia hajautettuja koulutustoimintoja. LEADER tarjoaa nuorille maanviljelijöille hyvin monipuolisia mahdollisuuksia, ei ainoastaan tuotannon hyödyntämiseen (maatilatuotteet jne.) tai osallistumiseen ympäristön ja maaseudun suojeluun vaan myös täydentävien elinkeinojen kehittämiseen (maatilaturismi jne.) ja aktiiviseen oman alueensa kehittämiseen.

Vaikka olemassa olevat erilaiset eurooppalaiset toimet^[1] muodostavatkin tarkoituksenmukaisen toimintakehyksen, on toimenpiteiden painotettu täytäntöönpano välttämätöntä, jotta nuoriso saadaan jäämään maaseudulle, ja sen maatalouteen asettumista voidaan helpottaa. Se on yksi komission "Les jeunes agriculteurs et le problème de la reprise des exploitations dans l'agriculture européenne" ("Nuoret maanviljelijät ja maatilojen uudelleen käyttöönoton ongelma eurooppalaisessa maanviljelyssä" COM (96) 398 lopullinen) raportin ensisijaisista suosituksista. Komissio kehottaa myös kaikkia jäsenvaltioita soveltamaan voimassa olevia kansallisia sukupolvenvaihdos- ja perintöverotukseen liittyviä toimenpiteitä nuorten alalle pääsyn helpottamiseksi.

Raportin antama yleiskuva yhteisön nuoriin maanviljelijöihin kohdistuvista moninaisista toimista on auttanut poliittisia päättäjiä ymmärtämään näiden asemaa. Raportti ei kuitenkaan ole lopputulos, vaan välivaihe pohdittaessa nuorten maanviljelijöiden asemaa ja roolia niin maataloudessa kuin myös laajemmin maaseudulla, sekä niitä keinoja joita heillä on käytettävissään osallistua aktiivisesti alueensa sosioekonomiseen kehitykseen.

"Yhteisön toimet ja maaseudun kehitys", LEADERin eurooppalaisen valvontaelimen julkaisema luettelo, joka sisältää kaikkien toimenpiteiden tiivistelmät. <

[*] Euroopan komission maatalouden pääosaston hallintovirkailija (DG VI/FII.1).



Cavan-Monaghanin LEADER-alueen [Irlanti]
kaikkialle ulottuvat monipuolistamistoimet

Maatalousyrityksestä maaseudun yritykseksi

Pohjois-Irlannin rajalla sijaitsevat Cavanin ja Monaghanin kreivikunnat ovat erittäin maatalouspainotteisia. Monipuolistuminen velvoittaa ja lukuisat maanviljelijät ovat alkaneet harjoittaa sivuelinkeinoja, jotka usein ovat syrjäyttämässä sen pääasiallisen. Jotkut maatiloista muuttuvat täten todelliseksi käsiteollisuusyrityksiksi. LEADERin mukana pääsette seuraamaan heitä.

”Kymmenen vuotta sitten yhteistyö pohjoisen ja etelän väestöjen välillä oli erittäin vaikeaa...” Michal Heaney on tullut esittelemään johtamansa Inishowen-ryhmän kokemuksia. Hän puhuu seminaarissa, joka on tänään koonnut Monaghaniin Irlannin tasavallan ja Pohjois-Irlannin välisen rajan molemmiin puoliin toimivat LEADER-ryhmät. Tavoitteena on luoda perusta jatkuvalle rajan ylittävälle yhteistyölle. Rajan lisäksi 12 osallistuja-aluetta jakavat samat ongelmat: syrjäinen sijainti, työttömyys, maaltapako ja Pohjois-Irlannissa enemmän tai vähemmän piilevänä riehuvan poliittis-uskonnollisen konfliktin rajoittamat kehitysmahdollisuudet. Tämä konflikti vaikuttaa negatiivisesti myös eteläisiin naapurikreivikuntiin.

”Miten on mahdollista houkutella turisteja, ja etenkin sijoittajia, kun meitä pidetään taistelutantereena siitäkin huolimatta, että katoliset ja protestanttiset maaseudun yhteisöt tulevat hyvin toimeen keskenään?” murehtii Adge King, Cavan-Monaghin Rural Development Co-op:n johtaja. Tämä osuuskunta johtaa LEADER-ohjelmaa alueella joka on kaksinverroin eristetty sekä rajan että meren suhteellisen etäisyyden johdosta.

Paikallinen toimintaryhmä perustettiin v. 1991 maatalous-
osuuskuntien vastaavien aloitteesta. Se yhdistää Cavanin ja
Monaghanin kreivikuntien pääasialliset toimijat ja sosioeko-
nomiset alat: maitotuotannon osuusliikkeet, maatalouden
intressiryhmät, kyläyhteisöt, paikalliset viranomaiset, Tea-
gascin (kansallinen tutkimus- sekä maatalouden ja maaseu-
dun tiedotuskeskus), rahalaitokset, yritysjohtajat jne. *”Anta-
malla sille institutionaalisen alkusysäyksen ja tarvittavan
rahoituksen, jotta se voisi hyödyntää alueen elinvoimaa,
LEADER mahdollisti maatalouden osuustoiminnallisen liikkeen
johdonmukaisen kehittymisen sen suurta päämäärää, maa-
seudun kehittämistä kohti”* vakuuttaa Anthony Leddy, pai-
kallisen toimintaryhmän hallintoneuvoston puheenjohtaja.
*”Jo 80-luvun aikana maito-osuuskunnat kiinnostuivat maidon
hinnan ohella myös paikallisesta kehityksestä. Ne olivat liik-
keelle paneva voima perustettaessa ”Water Scheme Groups”-
ryhmiä, jotka olivat asukkaiden ja maanviljelijöiden yhteen-
liittymiä vesijohtojen vetämiseksi maaseudulle. Nämä ryhmät
olivat eräänlainen ensimmäinen esimerkki paikallisesta
dynaamisuudesta, siitä miten konkreettinen kehityshanke voi
panna liikkeelle kaikki kansalaiset”.*

Tällä alueella, jossa useat alat – varsinkin turismi – kär-
sivät ”herkästä” rajasta, maatalous on yhä talouden
tärkein osa: yli 60% työpaikoista on joko suoraan tai
epäsuorasti siitä riippuvaisia. Mutta maaperä on köyhää
ja suurin osa viljelyksistä on jaettu vaatimattoman
kokoisiksi (keskimäärin 16 hehtaaria). Nämä epäsuotui-
sat tekijät yhdessä maidon- sekä naudan- ja lampaanli-
han tuotantokiintiöiden kanssa edellyttävät maatalou-
den syvälle menevää monipuolistamista.

Sienet

Ensimmäinen monipuolistamisen aalto 60-luvulla koh-
distui etenkin kahteen ”perinteiseen” maataloustuotan-
non alaan. Monet maanviljelijät siirtyivät kasvattamaan
siipikarjaa (tällä hetkellä 55% kansallisesta tuotan-
nosta) ja sikoja (20%). Mutta vasta sienien viljely, joka
muutamaa vuotta myöhemmin laajuutensa, uudistavan
luonteensa ja Irlannin taloutta kohentavan vaikutuk-
sensa vuoksi oli ensimmäinen ”Kiinan suuri harppaus”
paikalliselle kehitykselle.

McCaben maatilalla sijaitsevat rakennukset on rakennettu täysin ekologisesti



Tim Connolly on pioneeri, joka Teagascin rohkaisemana aloitti sienien viljelyn v. 1981. Hän viljeli niitä kompostisäkeissä, suurissa polyetyleenistä valmistetuissa tunneleissa, jotka varmistivat tasaiset valo-, lämpö- ja kosteusolosuhteet. *”Rakensin ensin kaksi tunnelia”* kertoo hän. *”Vuoden kuluttua havaitsimme, että toiminta oli kannattavaa. Kassavirta tulee nopeasti, sillä kylvämistä sadonkorjuuseen on vain 6 kk. Rakensimme siis kolme tunnelia lisää v. 1983”*. Tim tuottaa vuosittain 100 tonnia sieniä, joiden tuotto on yhtä suuri kuin hänen 65-päisen lypsykarjansa. *”Sienien ansiosta olen voinut ostaa niin paljon lisää palstatilaa, että molemmat poikani voivat jäädä maatilalle”*. Sienet poimitaan käsin, mikä on irlantilaisen tuotannon etu verrattuna brittiläiseen tai hollantilaiseen tuotantoon. Poiminta työllistää Connollyn maatilalla 5 vakituista osa-aikatyöntekijää (n. 30 h/vko).

Jakelun järjestäminen on eräs LEADER-alueen 240 sienenkasvattajan (lähes puolet Irlannin sienentuottajista) menestyksen salaisuuksista on. Tim Connolly myy tuotantonsa keskusliikkeen välittäjän kautta – *”Monaghan Mushrooms LTD”* – joka pystyy vuorokaudessa toimittamaan Irlannissa poimitut sienet myyntiin suurten brittiläisten markettien hyllyille. Tämän ansiosta yrityksestä on 16 vuodessa tullut johtava siententuottaja Euroopassa. Tämä pakkaus- ja jakelukeskus välittää n. 200 siententuottajan sadon ja tuottajille se puolestaan toimittaa sekä itiöitä että kompostia sekä tarjoaa teknistä apuaan. Pakkaus- ja jakelukeskuksen liikevaihto oli 32,3 miljoonaa ecua v.1994 ja se on luonut 300 uutta työpaikkaa eri pakkauskeskuksiin.

Adge King painottaa tämän uuden teollisuuden merkitystä, jonka jälkeen hän kuitenkin täsmentää: *”Täällä LEADER-tuki maanviljelijöille kohdistuu ensisijaisesti muihin tuotteisiin kuin elintarvikkeisiin. Tämä johtuu markkinoiden rajoittuneisuudesta. Harvat maanviljelijät ovat aloittaneet maatilatuotteiden tuottamisen, he valitsevat mieluummin täydentävän sivuelinkeinon ajan, tilan, rakennusten jne. vuoksi. Tämä toinen elinkeino poikkeaa usein erittäin paljon heidän pääasiallisesta elinkeinostaan”*.

Keksijät

Tämä sivuelinkeino alkaa usein harrastuksena, intohimona, joka sitten muuttuu ammattimaiseksi, kunnes siitä tehdään täysivaltainen yritys, jolla joskus ei ole enää mitään tekemistä maanviljelyn kanssa. Siinä yhdistyvät uusajattelu, keksintö ja itse nerous. Ja kaiken kruununa työpaikat.

John McKeown on 36-vuotias. Hän *”tuottaa”* maitoa ja naudanlihaa osa-aikaisesti, sillä hänellä ei ole tarpeeksi maata. Mekaniikan innokkaana harrastajana hän aloitti teräksisten maataloushallien rakentamisen v. 1989. Vuonna 1995 hän kehitti mullistavan tuotteen, *”trail*



Martin Gilliland ball-trap -laukaisimen edessä

liftin”, joka on eräänlainen maastotrukki ja maksaa neljä kertaa vähemmän kuin perinteinen trukki. Se on siis kuin mittatilaustyönä maanviljelijöille tehty. *”Tuote on valmis ja olemme patentoineet sen. Tämän hetken suuri haaste on sen markkinointi...”*. John vaikuttaa hie-
man neuvottomalta sen tultua puheeksi.

Jim O'Donnell on keksinyt lämpötyynyn (heatpad) porsaiden kasvatukseseen. Laite on kahden eristyslevyn väliin asetettu sähkövastus, joka varmistaa eläimelle entistä mukavammat olot samalla kun se kuluttaa 10 kertaa vähemmän energiaa kuin tavanomainen infrapunalamppu. *”Menestys Irlannissa oli välitön”* selittää Tim. *”Vuoden 96 puolivälistä lähtien olemme kyenneet aistimaan kansallisten markkinoiden kyllästymisen. Olemmekin nyt aloittaneet viennin: Yhdistynyt kuningaskunta, Ranska, Italia – vähän, Portugali – paljon ja jo muutaman kuukauden ajan Kanada, josta olemme löytäneet tavaranjakelijan. Ongelmana on se,*

—▶ että emme vielä pysty vastaamaan kysynnän määrään...". O'Donnellin yrityksen, joka työllistää 8 työntekijää ja tuottaa 250 lämpötyynyä viikossa, täytyy siis tällä hetkellä harkita laajentamista. *"Ennenkuin uskaltaudumme amerikkalaiseen seikkailuun, laajennamme ensin tilojamme täällä Cavanissa: Yhdysvallat tarjoaa 50 000 kappaleen vuosimarkkinat..."*

Todetkaamme näin ohimennen, että paikallisilla maanviljelijöillä ei ole keksintöjen monopolia. Coothillin (Cavan) opettaja Séan Grogan on keksinyt säädettävän "liiturasian". Sen avulla on mahdollista kirjoittaa liitutaalulle sormiaan likaamatta. Toimintaperiaate on saanut vaikutteita huulipunapuikosta. Yksinkertaista, mutta jonkun täytyi se keksiä... LEADER on tukenut tämän tuotteen myynnin edistämistä 4 000 eculla ja sitä alkaa olla saatavilla hyvinvarustetuista paperikaupoista Irlannissa.

Harrastuksen ammattilaistaminen

Toinen maanviljelijöiden hyödyntämä markkinarako on joko paikalliselle väestölle tai erityiselle kohderyhmälle tarjotut vapaa-ajan harrastemahdollisuudet.

Jonesin perhe on jo sukupolvien ajan kasvattanut hevosia maitokarjan ohella. *"Traktorin saapumisesta huolimatta monet irlantilaiset maatilat ovat pitäneet pari hevosta, selittää Tom Jones, mutta ne eivät elätä heitä. Muutama vuosi sitten pinnalle nousi uusi ratsastusinnostus, ja sekä maasto- että kilparatsastuksesta tuli suosittuja harrastusmuotoja. Veljeni kanssa huomasimme alan tarjoamat suuret mahdollisuudet ja päätimme muuttaa harrastuksemme oikeaksi yritykseksi ja aloittaa sekä hevosten kasvattamisen että kouluttamisen."*

Vuonna 1993 kansainvälinen Irlanti-rahasto tuki heitä uuden aikaisten tallien rakentamisessa sekä siitostamoille että varsoille. Kolme vuotta myöhemmin LEADER II tuki 50 000 eculla maneesin rakentamista. *"Se toimii sekä hevosten että kouluttajien koulutuskäytössä, oli sitten kyseessä vapaa-ajan ratsastus tai esteratsastus. Yhdessä paikallisen hevostenkasvattajien yhdistyksen "North-Eastern Horse Breeders" (150 jäsentä) kanssa olemme luomassa todella kannattavaa 'hevostaloutta'. Kouluttamatta tamma on noin 600 ecun arvoinen ja koulutettuna ratsuna sen arvo voi kohota yli 12 000 ecun..."*

Myös Martin Gilliland on ammattilaistanut harrastuksensa, ball-trapin. Hän on juuri saanut rakennettua maatilalleen neljä ammuntopaikkaa, joissa on mahdollista simuloida noin kymmentä erityyppistä metsästystä (kaniini, lehtokurppa, fasaani jne.). Tämän todelliseksi vapaa-ajan vetonaulaksi muodostuvan yrityksen omaperäisyys ja menestys perustuu osaksi hänen suunnitelluunsa. Kokonaisuus on järjestetty kuten golfkenttä, jonka voi kiertää omaan tahtiinsa. LEADER on rahoittanut varustehankintoja: katokset, polut, aidat mutta myös modernit automaattilaukaisimet. *"14-päisen karjani hoitamisen ohella olin ennen muurari. Ball-trapin ansiosta voin nykyään harjoittaa kaikkia elinkeinojani maatilalla" täsmentää Martin.*

John ja Lucy Madden omistavat rajalla sijaitsevan Hilton Parkin maatilan. Kuusi vierashuonetta, jotka he kunnostivat 80-luvulla, eivät saaneet maatilaa kannattavaksi. He anoivat LEADER-tukea kunnostaakseen suurenmoiset puutarhansa, jotka varojen puutteessa olivat jääneet oman onnensa nojaan. *"Päätimme tarjota jotakin eri-*

koista turisteille, ja tehdä tästä historiallisesta paikasta koko alueen kulttuurillisen nähtävyyden" selittää Johnny. Kukkaistutusten ja polkujen kunnostamisen lisäksi alueella olevan järven rannalle rakennettiin pieni huvimaja. Avattuaan ovensa yleisölle v. 1996 on maatila alkanut houkutella erikoisryhmiä, kuten amatöörimaalareita. "Tarkoituksenani on luoda taidekeskus, joka on avoinna kaikille tämän kreivikunnan osan kolmen muun kulttuurikeskuksen jäsenille. Suunnittelemme parhaillamme erästä hanketta läheisen Tyrone Gutherien kirjallisuuskeskuksen kanssa. Minun on todettava, että LEADER on auttanut suunnattomasti tätä aluetta, alamme juuri nauttia työn tuloksista. On harmillista että LEADER ei ole kattavampi, sillä siitä on todellista apua hankkeen vetäjille."

Kestoviljely

Myös Marcus McCabe on saanut innoitusta intohimoisesta harrastuksestaan. Hän on nuori maanviljelijä ja aktiivinen luonnonsuojelija Monaghanin kreivikunnasta. Hän on muuttanut maatilansa kestopiljelyyksiksi. Jo kolmen vuoden ajan hänen tilansa on tuottanut vesikasveja (kaislikkoa, osmankäämiä jne.). Tämä antaa käytetyn veden luonnnonmukaisen puhdistuksen ohella mahdollisuuden viljellä paljon erilaista kasvillisuutta, joka on tarkoitettu maiseman ja biologisen monimuotoisuuden palauttamiseen ennalleen. Puutarhatuotannon lisäksi hän toimii konsulttina ja opettaa veden luonnnonmukaista puhdistamista, maiseman suunnittelua ja kunnostamista, täysin ekologisten rakennusten rakentamista jne. Hänen rakentamassaan biomassalla lämmitettävässä suuressa puutalossa asuu jatkuvasti nuorisotyön kohderyhminä olevia nuoria, sekä opiskelijoita, jotka haluavat erikoistua alalle, joka tulevaisuudessa saattaa muodostua tärkeäksi maanviljelyn kannalta.

LEADER osallistui hankkeen myynnin edistämiseen, josta Marcus kertoo seuraavaa: *"Se käsitti esitteen ja luettelon julkaisemisen ja postimyyntin maisema-arkkitehdeille, alueellisille yhteisöille ja mahdollisille asiakkaille, niin Irlannissa kuin muuallakin. Summa 2 500 ecua saattaa vaikuttaa naurettavalta, mutta vakavasti ottaen, se on tehnyt meidät tunnetuiksi ja avannut markkinat meille. Tämän seurauksena sopimuksia tulee kaatamalla ja nyt on syytä ryhtyä työnteekoon. Ongelmamme tällä hetkellä on laajeta hallitusti..."*

Useiden kansainvälisten ekologisten yhteisöjen ja etenkin maailmanlaajuisen ekokyläverkoston ("Global Eco Village Network") jäsenenä, Marcus McCabe haaveilee *"kylistä, jotka toimivat ekologisesti ja autonomisesti, jotka tietoliikenteen avulla keventäisivät kaupunkien taakkaa ja loisivat uudelleen tasokkaan maaseudun: elävän, viihtyisän ja solidaarisen..."* Avantgardistista? Utopistista? Varmaa on ainakin se, että hanke on jo nyt herättänyt kaikkien alueen maanviljelijöiden huomion ja sympatian. <

Alueen pinta-ala: 318 km²
Väkiluku: 106 000 asukasta
LEADER II -rahoitus: 6 875 000 ecua
EU: 3 165 937 ecua
Julkiset varat: 1 055 313 ecua
Yksityiset varat: 2 653 750 ecua

Cavan-Monaghan Rural Development Co-op Society Ltd
Agricultural College, Ballyhaise, IRL-Co. Cavan
Puh: +353 49 38477 – Telekopio: +353 49 38189



Villanpesua
Möllin
laaksossa

Leader ja Kärntenin alueen maatalous [Itävalta]

Paikalliset tuotantoketjut

Tällä alppialueella, jossa suurin osa maanviljelijöistä harjoittaa useaa elinkeinoa, LEADER ja muut maaseudun kehityksen tukitoimet pyrkivät vahvistamaan paikallista työllisyyttä, tuloja ja elintasoja. Valittu strategia – todellisten ”kehityksen tuotantoketjujen” järjestäminen alkaen paikallisista, perinteisistä mutta vajaasti hyödynne-
tyistä maataloustuotteista – mahdollistaa kaikkien yhteisöaloitteen kohteena olevan kolmen Kärntenin alueen talouksien elvyttämisen.

Grossglockner-Oberes Mölltalin LEADER-alue, joka ulottuu ”Itävallan katolta” (3 798 m) aina Möllin alemmalla sijaitsevaan syvänteeseen, on yksi niistä paikkakunnista, jossa sanonta ”vastavirtaan-myötävirtaan” on kaksiselitteinen: sekä maantieteellinen että taloudellinen. Tässä Kärntenin läntisimmässä laaksossa sijaitseva paikallinen toimintaryhmä on päättänyt alkaa hyödyntää uudelleen perinteistä, katoamassa olevaa tuotetta: villaa. Ylä-Tauernin kansallispuiston aloittamaa toimintaa korvaavat ja täydentävät tavoitteet 5b ja LEADER ovat mahdollistaneet tuotantoketjujen perustamisen. Ketjun pääasialliset lenkit, tuotanto, jalostus ja markkinointi, seuraavat joen kulkua kirjaimellisesti. Ylhäällä sijaitsevat alppilaitumet ja noin 50 maanviljelijän lampaat, kuten myös uudenaikainen villan pesu-, karstaus- ja

kehrulaitos. Laakson keskivaiheilla työskentelevät kutojat ja muut villan jalostajat, jotka ovat usein maanviljelijöiden puolisoita. Laakson pohjalla sijaitsevat myyntipisteet ja etenkin laakson 150 sosioekonomisen toimijan muodostaman yhdistyksen ”Regionalverein Grossglockner” -myymälä, sekä vaatekauppa ”Mode & Design KM”, joka kehittää ja markkinoi kaikenlaisia vaatteita, joissa yhdistyvät perinne ja uudenaikaisuus. Esimerkkinä ”Kärntenin farkut”, paikallinen, tarkistettu ja korjattu amerikkalaisten suosikkihousujen versio.

Lampaasta villasukiksi

"Tämä kauppa on 'Goldärmel' [] -hankkeemme ydin. Hanke koostuu paikallisten käsityöläisten ja muotoilijoiden valmistamien villavaatteiden markkinoinnista" selittää Maria Schmidl, joka toimii sekä LEADERin paikallissihteeristössä että Grossglocknerin yhdistyksen laakson suulle v. 1995 avaaman liikkeen johdossa. "Samanaikaisesti 'Kultareittimme' kanssa voimme nyt puhua oikeasta 'Villareitistä', joka laskeutuu laaksoon. Kyseessä on taloudellisesti täydellinen tuotantoketju, joka kulkee 'lampaasta villasukkiin'. Villa on kantava sektori, yhä useammat kuluttajat ovat siitä kiinnostuneita ja valmiita maksamaan enemmän käsintehdyistä tuotteista. Ennen tämä villa heitettiin pois. Nyt se on raaka-ainetta hyvin kannattavalle, täydentävälle elinkeinolle, josta hyötyvät erityisesti useat maanviljelijät. Se myös täydentää alueen matkailutarjontaa."*

Laajan villatavaravalikoimansa lisäksi kauppa markkinoi noin 300 erilaista maatalo- ja käsiteollisuustuotetta. Yhdistykseen kuuluu 140 jäsentä ja tämän uuden myyntipisteen (3 vakituista osa-aikatyöntekijää) liikevaihto oli 70 000 ecua v. 1996.

Georg ja Elisabeth Fellner, 30-vuotiaat kahden lapsen vanhemmat, ovat erittäin tyypillinen laakson maanviljelijäperhe. Heidän noin 10 hehtaarin kokoinen maatilansa ei ollut riittävä turvaamaan perheen tuloja. Niinpä

Grossglocknerin

käsityöläisyhdistyksen kauppa



Elisabeth kutoo villahuopia kun taas Georg työskentelee talvisin hiihtokeskuksessa. Hän on myös jäsenenä "Maatalouden innovaatio"-ryhmässä, joka on perustettu osana LEADERia. "Suurin osa meistä on aktiivisia monella alalla, osa harjoittaa toista elinkeinoaan jopa niinkin kaukana kuin Münchenissä, melkein 200 km:n päässä täältä. He matkustavat viikoittain kodin ja työn väliä, ja tämä ei ole kovin kadehdittava tilanne... Etsimme siis uusia vaihtoehtoja, joita he voisivat harjoittaa perinteisen elinkeinonsa ohella laaksossamme. Tämän vuoksi työryhmämme on päättänyt suosia maatilalla jalostettujen tuotteiden tuotantoketjujen perustamista. Villa on johtava tuote, mutta meillä on myös juusto, liha ja lihajalosteet. 20% paikallisista maanviljelijöistä on myös maatilatuotteiden tuottajia."

Tavoite 5b:n ja LEADERin rahoittamana on kaukaisimpaan Heiligenblutin kylään perustettu yhteinen teurastamo, joka on jo toiminnassa (lampaista, sikoja ja nautoja). Tulevaisuudessa tullaan perustamaan neljä teurastamoa lisää samankaltaisille paikkakunnille. Koko maatalouden elintarviketuotannossa noudatetaan biodynaamisia menetelmiä ja tuotteet ovat tuotemerkin määrittelemän laadun mukaisia. "Yleensä tavoite 5b rahoittaa laitehankinnat ja LEADER, joka on tulossa sen tilalle, varmistaa hankkeen tukemisen – tutkimukset, myynninedistämisen, markkinoinnin jne." tämentää Christian Kropfitsch, joka on KIR:n, Kärntenin alueen kehittämiskeskuksen johtaja (katso kehysjuttu).

Lähtölaukaus

Kärnten on Itävallan edistynein alue tällä hetkellä, kun kolmannes LEADER II:n toteuttamiseen varatuista varoista on jo käytetty (kesäkuu 1997). Grossglockner-Oberes Mölltal alueella on eniten jo toiminnassa olevia hankkeita, ne ovat osa omaa ohjelmaansa. "Alueen pohjoisosaa hyötyy alueella olevasta Itävallan vanhimasta, v. 1981 perustetusta kansallispuistosta. Puiston alueella on jo pitkään harjoitettu maaseudun kehitykseen tähtääviä toimenpiteitä" selittää Kurt Rakobitsch, osavaltion LEADER-koordinaattori. "Liittämällä tavoite 5b:n ja LEADERin niihin toimenpiteisiin, jotka luonnonpuisto oli jo aloittanut laaksossa, olemme säästäneet ajassa ja voittaneet tehokkuudessa. Olemme myös saavuttaneet eräänlaista näkyvyyttä ja tällä tavoin antaneet paikallisen "lähtölaukauksen", ei ainoastaan tässä laaksossa, mutta myös Kärntenin kahdella muulla LEADER-alueella".



Carnica

Rosentalesta ("Ruusulaakso"), Dravajoen varrelta, löytyy samantyyppistä toimintaa. Tämä toiminta mahdollistaa alueen identiteetin, alueellisen kulttuurin ja imagon, ympäristön kunnioittamisen, maatalouselinkeinon, turismin, lisätulot ja jopa kokopäivätyötä asukkaille.

Täällä yhdistävä tekijä on on carnica-mehiläinen, alku-

peräinen erittäin suorituskykyinen laji, jota vuosina 1850 – 1930 vietiin alueelta junalasteittain ympäri maailmaa. Tämän jälkeen mehiläishoidon suosio laski, mutta tänä päivänä alue tuottaa jo 35% itävaltalaisesta hunajasta. Suurin osa noin 200 paikallisesta mehiläiskasvattajasta kuuluu ammattijärjestöön, jonka kanssa paikallinen toimintaryhmä on kehittänyt m.m. kaksiosaisen strategian: kahdeksan kunnan yhteenliittymisen positiivisen kuvan luomiseksi laaksosta ("Carnica Rosental'-nimen yleinen käyttö, carnica-mehiläistä esittävä logo jne.) sekä yhdistetyn mehiläishoitoketjun kehittäminen.

Paikallisen toimintaryhmän mehiläishoidosta vastaava Ernst Fuchs on mehiläishoidon kävelevä sanakirja, hän puhuu lakkaamatta yrityksen toiminnasta: *"mehiläishoitotalan elvyttäminen nivoutuu kolmen LEADERin osaksi rahoittaman akselin ympärille. Ensinnäkin kuningattarien kasvattaminen, jotta saavutetaan jälleen puhdas carnica-rotu (laboratorio on rakenteilla), toiseksi kasvattajien korkeampi ammattitaito, vaikka he kaikki olisivatkin osiaikaisia mehiläiskasvattajia, sekä kolmanneksi uusien hunajasta johdettujen tuotteiden kehittäminen ja niiden markkinointi. Ja me toivomme, että tällä tavoin voimme*

"Alueellinen kehitys"

Kärnten näyttää löytäneen kehityksen oikean tasapainon ylhäältä alaspäin suuntautuvan hallinnon ja kehityksen alhaalta ylöspäin suuntautuvan lähestymistavan vaatimusten välillä.

Kärntenissä, kuten muuallakin Itävallassa, laaja-alainen maaseudun kehitys perustuu alueelliseen lähestymistapaan ("Regionalentwicklung") ja paikalliseen aloitteeseen. Tämä ei suinkaan ole mitään uutta, vaan pohjautuu 70-luvun lopulta peräisin oleviin kokemuksiin (katso LEADER Magazine nro 11).

Ottamalla oppia maaseututurismin tukiohjelmaa muutama vuosi sitten kohdanneista vaikeuksista, Kärntenin viranomaiset näyttävät löytäneen kehityksen oikean tasapainon ylhäältä alaspäin suuntautuvan hallinnon ja kehityksen alhaalta ylöspäin suuntautuvan lähestymistavan vaatimusten välillä. Tämä kehitys ottaa huomioon väestön pyrkimykset ja edistää paikallisten aloitteiden syntymistä. Paikallinen aluesuunnitteluryhmä koordinoi paikallista kehitystä ajavia alueellisia, kansallisia ja eurooppalaisia ohjelmia. Hankkeiden teknisen

avun turvaa itsenäinen "Kärntenin aluesuunnittelun, paikallisen kehityksen ja luonnonsuojelun laitos" (KIR), joka perustettiin kesäkuussa 1996. Kaikki Kärntenin kolme paikallista toimintaryhmää ovat kehitykseen osallistuvien yksilöiden, yhdistysten ja laitosten (kunnat, luonnonpuisto jne.) vapaamuotoisia yhdistyksiä. mitä tulee Aloitteiden valinnassa ja täytäntöönpanossa niillä on laaja itsehallinto. Aloitteiden tulee kuitenkin noudattaa alueellisen LEADER-ohjelman ennalta sovittuja suuntaviivoja ja taloudellisia kehyksiä.

Jokainen LEADER-ryhmä on jaettu useaan alakohtaiseen "innovaatioryhmään" (maatalous, mehiläiskasvatus, turismi, käsiteollisuus jne.). Nämä työ- ja keskusteluryhmät ovat vastuussa paikallisen kehityksen innostamisesta osana LEADERia, sekä myös muita yhteisön ohjelmia (5b, INTER-REG jne.). Niiden tehtäviin kuuluu



väestön ja paikallisten toimijoiden liikkeelle saaminen, mahdollisten hankkeiden löytäminen jne. Tämän tyyppinen järjestäytyminen selittää suureksi osaksi Kärntenissä täytäntöön pantujen toimien voimakkaan yhtenäisen ulottuvuuden: maatalouden sekä eri alojen välisistä tuotantoketjuista ja yhteistyöstä turismin infrastruktuureihin...

Paikallisten toimintaryhmien ja Landin viranomaisten välinen yhteys on varmistettu nimeämällä jokaiselle alueelle LEADER-vastaava ("LEADER Betreter"). Tämä henkilö koordinoi jo aloitettujen toimintojen täytäntöönpanoa, valmistelee tulevien hankkeiden esitelystä ja puolustaa näitä hankkeita Landin osavaltion viranomaisten edessä. <



Sonnenalmin osuuskunta toimittaa maitotuotteita Norische Regionin kouluille

ymmärtää mehiläisen merkityksen luonto- ja kulttuuriperinnön kantajana.”

Tuotantoketjun lippulaiva on v. 1995 avattu Ferlachin Hunajamuseo, joka on myös sijoitettu laakson suulle. Kaiken mehiläishoitoon ja sen historiaan liittyvän ohella sieltä löytyy myös valikoima uusia, jo markkinoilla olevia tuotteita. Näitä ovat biodynaaminen hunaja, mehiläisvaha ja tietenkin mehiläiskennot, mutta myös salami, mysli, hunajalikööri, klagenfurtilaisen suuren panimon valmistama erikoinen hunajaolut (panimo varaa osan tuloistaan mehiläishoidon tutkimukseen) sekä uusi toimivampi mehiläispesä. Syyskuussa 1996 perustivat 20 mehiläiskasvattajaa myyntikeskuksen ja nyt he ovat luomassa tuotemerkkiä.

Noonan arkki

Toinen kolmen Kärntenin LEADER-alueen kehittämisstrategian päämääristä, on Carnica-mehiläisen tapausta muistuttava, alkuperäisten, lähes kadonneiden eläinrotujen uudelleen kasvatukseen ottaminen.

Etelämpänä, Slovenian rajalla olevan Karawankenin (2 000 m) juurella, on Friedhelm Jabinschek ja hänen ryhmänsä ”Alpen-Adria” (yli 60 maanviljelijäjäsentä) äskettäin ottanut uudelleen kasvatettavaksi ”silmläsilampaan” (”Brillenschaf”). Tätä vanhaa lammassrotua esiintyy eteläisessä Itävallassa, Sloveniassa ja Italian Friulissa. Toisen maailmansodan loppuun mennessä lähes sukupuuttoon kuolleen rodun määrä kohoaa tällä hetkellä 400 yksilöön. Se on ainoa itävaltalaisen tuotemerkinnän saanut lammas, jonka mehevää lihaa alkaa jo löytyä markkinoilta, varsinkin Kärntenin 10 ravintolasta. ”Kysyntä on erittäin voimakasta, toteaa Friedhelm, itse asiassa mainoskampanjamme ylitti myyntikapasiteettimme rajat!” Friedel uskoo ennen kaikkea yksityiseen osallistumiseen: tuotteen myynninedistäminen on täysin Alpen-Adria-yhdistyksen rahoittamaa. Kallisarvoisen lampaan kuvalla varustettuja kelloja, T-paitoja, sateen-

varjoja jne. myydään markkinoilla ja muissa yhdistyksen järjestämissä tilaisuuksissa. Tuotteita myydään myös parhaillaan viitoitettavan Vuorilaidunreitin varrella. ”Päämääränämme on täydellinen omarahoitteisuus kolmen vuoden kuluttua, se että jääme henkiin meidän alkuun auttaneiden LEADER- ja INTERREG-ohjelmien jälkeen. Ensimmäinen edesauttoi markkinoille pääsyämme rahoittamalla tarvittavan teknisen avun ja toinen auttaa meitä värväämään ja organisoimaan kasvattajia Sloveniassa”.

”Yhteisötuet ovat auttaneet meitä hyödyntämään uudeleen tätä maataloustuotantoa, jonka tuotteita ei ennen kyetty markkinoimaan paikkakunnan ulkopuolelle. Näitä tuotteita ovat esimerkiksi paikalliset perinteiset rodut, joiden hyödyntäminen oli mahdotonta ennen Itävallan liittymistä Euroopan unioniin” vakuuttaa Raphaël Pliemitscher, vaaleiden Blondvieh-lehmien kasvattajien yhdistyksen vastaava. Yhdistykseen kuuluu 60 maanviljelijää Norische Region LEADER-alueelta, josta tämä erittäin kestävä rotu on peräisin. He ovat vaihtaneet osan karjastaan tähän rotuun, jota ennen pidettiin ”Itävalta-Unkarin keisarikunnan parhaimpana lehmänä”. Tässä tapauksessa on vielä mahdollista puhua tuotantoketjusta, sillä toiminta käsittää kasvattajat, teurastajat, ravintoloitsijat, turismin harjoittajat sekä paikallisen väestön, jotka tapaavat toisensa ”vaalean lehmän” markkinoinnin edistämiseksi järjestettävillä kyläjuhlilla. Saksan kielellä, tarkoitettaessa paikallista kehitystä, puhutaan ”alueellisesta kehityksestä”. Niin Itävallassa kuin Saksassakin ”alue” on alueellinen kokonaisuus, johon maaseudun kehitystoimet kohdistuvat. Se on elinympäristö, joka useimmiten on yksi laakso tai historiallinen useampien laaksojen kokonaisuus, joka muodostaa kulttuurillisen, taloudellisen ja sosiaalisen yksikön. Kärntenin alueella täytäntöönpannut tuotantoketjut elvyttävät tätä identiteettiä ja kuten Norisch Regionin LEADER-vastaava Barbara Klemens sanoo: ”Ne sijoittavat maanviljelijät maaseudun kehityksen keskipisteeseen”. <

[*] ”Kultaiset hihat” on sanaleikki, joka viittaa sekä käsiteollisuuden valmistamien tuotteiden korkeaan laatuun että kulkakaivuuseen, alueen vanhaan elinkeinoon. Seudulla sijaitseva kultaesiintymä on nykyään hyödyntämätön. Kulta on tämän alueen turismille yhdistävä mielikuva, ”Kultareitti” on vaellusreitiverkosto, joka kulkee läpi Grossglockner-Oberes Mölltalin.



Alueen pinta-ala: 1 586 km²
(Grossglockner-Oberes Mölltal: 596 km²;
Carnica Rosental: 467 km²; Norische Region: 523 km²)
Väkiluku: 45 928 asukasta
(Grossglockner-Oberes Mölltal: 8 577 as.;
Carnica Rosental: 22 475 as.; Norische Region: 14 876 as.)
LEADER II-rahoitus: 8 400 000 ecua - **EU:** 2 900 000 ecua
Julkiset varat: 2 900 000 ecua - **Yksityiset varat:** 2 600 000 ecua

LEADER II Geschäftstelle Kärnten
Amt der Kärntner Landesregierung - Abteilung 20 Landesplanung, Sachgebiet Orts- und Regionalentwicklung
Wulfengasse 13, A-9020 Klagenfurt
Puh: +43 463 536 32062 - Telekopio: +43 463 563 32007
Sähköpostiosoite: akl20.eu@online.edug.co.at

LEADER-seminarit (lokakuu 1997- huhtikuu 1998)

LEADERin eurooppalainen valvontaelin järjestää huhtikuu-hun 1998 mennessä sarjan seminaareja. Kaikki tapaamiset järjestetään sellaisilla alueilla, joiden paikallisella toimintaryhmällä on kokemusta nimenomaan käsiteltävästä asiasta. Lopulliset ohjelmat, kielet ja paikka ovat saatavilla 2 kuukautta ennen seminaarin alkua. (Yhteydenotot: LEADERin eurooppalainen valvontaelin, organisaatioyksikkö).

> "Koulutus ja alueellinen kehitys"

Aika: 8-11 lokakuuta 1997.

Kielet: suomi/englanti/saksa. Paikka:

Luoteis-Savon paikallinen toimintaryhmä (Viitaniemi, Suomi).

"Paikallisen yhteistyön järjestäminen"

Tämä "Innovaatio maaseudulla" -sarjan toinen asiakirja käsittelee yhteistyön aloittamista sekä täytäntöönpanoa ja antaa metodologisen perustan toimenpiteille, joilla on

> "Paikallisten tuotteiden markkinointi lyhyen jakeluketjun välityksellä"

Aika: 5-8 marraskuuta 1997.

Kielet: portugali/ranska/espanja.

Paikka: Mirandela, Terra Quente (Norte, Portugali).

> "Turismituotteiden kehittäminen vaellusten ympärille"

Aika: huhtikuu 1998. Kielet: italia/saksa/englanti.

Paikka: Appennino Piacentinon paikallinen toimintaryhmä, Parma (Emilie-Romagne, Italia).

ratkaiseva merkitys maaseudun kestävän kehityksen kanalta.

(Hinta: 300 BEF / noin 7,5 ecua).

LEADER II julkaisut

> "Community Actions and Rural Development" ("Yhteisön toimet ja maaseudun kehitys") – luettelo

(Hinta: 1 800 BEF / noin 45 ecua).

> "Innovative Actions for Rural Development" ("Innovatiiviset toimet ja maaseudun kehitys") – luettelo

(Hinta: 1 800 BEF / noin 45 ecua).

> "Evaluating the Touristic Potential of a Territory" ("Tietyn alueen matkailun mahdollisuuksien arviointi") (metodologinen opas).

(Hinta: 300 BEF / noin 7,5 ecua).

> L'organisation collective d'une filière pour la valorisation locale des ressources agricoles: l'exemple de la transformation fromagère" ("Tuotantoketjun perustaminen paikallisten maataloudellisten voimavarojen hyödyntämiseksi: esimerkkinä juuston jalostaminen") ("Innovaatio maaseudulla" Vihko nro 1).

(Hinta: 300 BEF / noin 7,5 ecua)

> LEADER II -julistte (Hinta: 700 BEF / noin 18 ecua; samaan osoitteeseen lähetetyt lisäkappaleet: 200 BEF / noin 5 ecua).

Seitsemän toimivaa kansallista LEADER II -verkostoa

Tämän artikkelin kirjoitushetkellä (heinäkuu 1997) kansalliset LEADER II -ryhmät toimivat seuraavissa maissa: Saksa, Itävalta, Suomi, Irlanti, Italia, Alankomaat ja Ruotsi.

SAKSA:

LEADER-Netzwerk-Deutschland,

c/o Hermann Klenner,

Bundesanstalt für Landwirtschaft und Ernährung,
Adickesallee 40, D-60322 Frankfurt am Main.

Puh: +49 69 15 64 756 ; Telekopio: +49 69 15 64 790

ITÄVALTA:

LEADER-Netzwerk-Österreich,

c/o Luis Fidschuster,

ÖAR-regionalberatung GmbH,
Amalienstr. 68, A-1130 Wien

Puh: +43 1 877 94 21 ; Telekopio: +43 1 877 94 25

Sähköpostiosoite: oear@ping.at

SUOMI:

Verkoston päätoimipaikka:

LEADER-verkostoyksikkö,

c/o Mari Ojanperä,

Prännärintie 17, FIN-61800 Kauhajoki.

Puh: +358 6 2360 067 ; Sähköpostiosoite: mari.ojanpera@leader.kauhajoki.fi

Ruotsinkielinen paikallistoimisto:

Finlands LEADER-nätverkshet (Kristinestad)

c/o Ulf Grindgärds,

Kommunbyrån, FIN-64300 Lappfjärd.

Puh: +358 6 2221 496 ; Telekopio: +358 6 2222 462 ;

Sähköpostiosoite: ulf.gindgards@leader.kauhajoki.fi

IRLANTI:

LEADER II Irish National Networking (LINN) Service,

c/o Farrell Grant Sparks,

Molyneux House, Bridge Street, IRL-Dublin 8.

Puh: +353 1 475 81 37 ; Fax: +353 1 475 20 44 ;

Sähköpostiosoite: fgs@fgs.ie

ITALIA:

Rete nazionale italiana LEADER

c/o Gerardo Delfino / Franco Mantino,

INEA (Istituto Nazionale di Economia Agraria),

Via Barberini, 36, I-00187 Roma.

Puh: +39 6 487 07 93 ; Telekopio: +39 6 474 19 84

ALANKOMAAT:

Nederlandse LEADER Netwerk

c/o Klaas Bijleveld, Provinciehuis Friesland,

Postbus 20120, NL-HM8900 Leeuwarden.

Puh: +31 58 292 52 89 ; Telekopio: +31 58 292 51 25

RUOTSI:

Svenska LEADER-Nätverket

Box 787, S-45126 Uddevalla.

Puh: +46 522 65 39 13 ; Telekopio: +46 522 65 39 29 ;

Sähköpostiosoite: nils.lagerroth@hs-o.hush.se

TIEDUSTELUT:

LEADERIN EUROOPPALAINEN
VALVONTAELIN

chaussée Saint Pierre 260

B-1040 Bruxelles

Puh.: +32.2.736 49 60

Fax: +32.2.736 04 34

E-Mail:

leader@aeidl.be

World Wide Web:

<http://www.rural-europe.aeidl.be>

"Euroopan maaseutu":

LEADER suoralinjalla,
kuudella kielellä

Julkaisuja (LEADER Magazine, INFO-LEADER, tekniset julkaisut jne.), toimintaohjelmaa, päivittäin ajan tasalla pidettävää listaa kaikista LEADER-ohjelmaan hyväksytyistä hankkeista sekä erilaisia tietopankkeja voi seurata Internetin suoralinjalla kuudella kielellä (ranskaksi, englanniksi, saksaksi, espanjaksi, italiaksi ja portugaliksi). Useita keskustelufoorumia on myös avattu.

Perustiedot

Nimi: LEADER ("Liaison entre Actions de Développement de l'Economie Rurale" - Maaseutualueiden taloudellisten olosuhteiden kehittämistoiminnot yhdistävä ohjelma)

Ohjelmatyyppi: Yhteisöaloite

Kohdealueet: Euroopan unionin tavoitteen 1 mukaiset alueet (kehityksessä jälkeen jääneet alueet) ja tavoitteen 5b (haavoittuvat maaseutumaiset alueet) sekä 6 (erittäin harvaanasutut pohjoismaiset alueet) mukaiset alueet. 10 prosenttia tavoitteen 5b mukaisten alueiden määrärahasta voidaan kuitenkin myöntää raja-alueille, joita ei voida hyväksyä varsinaisiksi kohdealueiksi.

Tavoitteet: LEADER II -ohjelma varmistaa LEADER I -ohjelman (1991-1994) jatkuvuuden. Tarkoituksena on:

- > kannustaa tekemään paikallisia aloitteita maaseutualueiden kehittämismalleiksi,
- > tukea innovatiivisia ja näkyviä sekä eri alueille sovellettavissa olevia hankkeita, jotka heijastavat maaseutualueiden kehittämisen uusia suuntauksia,
- > lisätä kokemusten vaihtoa ja siirtää osaamista,
- > tukea sellaisia maan rajat ylittäviä kehittämisprojekteja, joissa aloite on lähtöisin paikalliselta tasolta ja jotka heijastavat solidaarisuutta.

Rahoituksen kohderyhmät: LEADER II voi tukea kahta eri kohderyhmää:

- > ensinnäkin "paikallisia toimintaryhmiä", jotka koostuvat julkisen vallan ja yrityssektorin edustajista ja jotka yhdessä suunnittelevat maaseutualueiden kehittämisstrategiaa ja uudistustoimia paikallistasolla (alle 100 000 asukasta),
- > toiseksi muita maaseutualueiden julkisen ja yksityisen sektorin yhteiselmiä (paikallishallinto, kauppakamarit, osuuskunnat, yhdistykset jne.) edellyttäen, että niiden toiminta ja aihepiiri liittyy paikallisen maaseutualueen kehittämissuunnitelmaan.

Toimintatavat: Maaseudun kehittämiseen tähtäävän asiantuntemuksen hankkiminen, maaseudun innovaatio-ohjelmat (ammattikoulutus, maaseutumatkailu, pienyritysten tukeminen, maatalous-, metsä- ja kalastustuotteiden kaupallisen arvon nostaminen, ympäristön ja elinolosuhteiden parantaminen jne.), yhteistyö yli kansallisten rajojen.

LEADER II:n eri osat ovat järjestäytyneet "Euroopan maaseutualueiden kehittämisverkoston" (European Rural Development Network) ympärille. Tämän verkoston avulla maaseutua elvyttävät innovatiiviset toimet leviävät laajalle alueelle seminaarien, tietojenvaihdon, julkaisujen ja kansainvälisen yhteistyön kautta. Verkoston liikkeellepaneva voima on Brysselissä sijaitseva "LEADERin Eurooppalainen seurantakeskus" (LEADER European Observatory).

Ohjelman kestoaike: 6 vuotta (1994-1999)

Yhteisön rahoitus: noin 1755 miljoonaa ecua (joista yli 1000 miljoonaa on tavoitteen 1 mukaisten alueiden tukea), rahoittajina yhteisön kolme rakennerahastoa.



**LEADER-ohjelman
eurooppalainen seurantakeskus**



**Euroopan yhteisön
Maatalouden pääosasto DG VI**

LEADER magazine on LEADER II -maaseudun kehittämisohjelman neljästi vuodessa ilmestyvä julkaisu. - **LEADER II** ("Liaison Entre Actions de Développement de l'Economie Rurale", maaseutualueiden taloudellisten olosuhteiden kehittämistoiminnot yhdistävä ohjelma) on Euroopan komission aloittama, Maatalouspoliittisen direktoraatin (direktoraatti VI, osasto F.1.1) koordinoima yhteisöaloite. LEADER Magazinen sisältö ei välttämättä vastaa Euroopan unionin toimielinten mielipiteitä. - **Toimituksen johto:** LEADERin Eurooppalainen seurantakeskus A.E.I.D.L. - **Vastaava toimittaja:** William Van Dingenen, A.E.I.D.L., chaussée Saint-Pierre 260, B-1040 Bruxelles - **Toimittaja:** Jean-Luc Janot - **Tämän numeron avustajat:** Yves Champetier, Jacques Fournier, Katell Gurnic, Bertrand Hervieu, Michel Hofmann, António Realinho, Veronika Veits - **Valokuvat:** LEADER-ryhmät, Campagne Campagne, Ann Linden, Ferdinand Neumüller, Hans-Olof Utsi - **Kannen kuva:** Campagne Campagne - **Tuotannon koordinointi:** Christine Chartier - **Graafinen suunnittelu:** Kaligram - Painettu Belgiassa kloorivalkaisemattomalle paperille - **LEADER Magazine** ilmestyy Euroopan unionin yhdellätoista kielellä 37 500 kappaleen painoksena. - **Lisätiedot:** LEADER Magazine, A.E.I.D.L., chaussée Saint-Pierre 260, B-1040 Bruxelles - Puh. +32.2.736 49 60 - Fax +32.2.736 04 34. Sähköposti: leader@aeidl.be - World Wide Web: <http://www.rural-europe.aeidl.be>