

Kvartalsskrift for det europæiske LEADER II - program

LEADER II magazine

LEADER magazine [août-septembre-octobre 1997] - chaussée St-Pierre 260, B-1040 Bruxelles - Bureau de dépôt Bruxelles X

Sommeren 97 nr. 15

Landbrug og udvikling af landdistrikterne

Sverige

Kærnthen

Cavan-Monaghan





Land: Spanien
Den gennemførte aktion: Afgrøder med energi
Omkostninger: 35 312 ECU
EU og andre offentlige midler: 23 542 ECU
Private midler: 11 770 ECU

“Udnyttelse af landbrugs- og skovbrugsaffald er et område, der fokuseres meget på i Sierra de Segura. Der findes allerede et bioenergianlæg, som genanvender rester af olivenolie, træ og grene, som skovbruget efterlader. LEADER støtter på nuværende tidspunkt indførelsen af energiholdige afgrøder (raps og rug), der kan anvendes til fremstilling af biodiesel, på jorde der ligger brak. Projektet har deltagelse af flere forskellige partnere: lokale og regionale myndigheder, Centeret for Jordbrugsforskning i Cordoba (CIFA), universitetet i Jaen, elselskabet i Sevilla, Skolen for Biologisk Landbrug i Sierra og en bilfabrikant.”

Luis Parra
LEADER-projektmedarbejder



Land: Holland
Den gennemførte aktion: Støtte til dyrkning af løgplanter
Omkostninger: 283 500 ECU
EU: 40 500 ECU
Andre offentlige midler: 27 000 ECU
Private midler: 216 000 ECU

“I forbindelse med sit arbejde for at støtte spredningen af landbrugsproduktionen har LEADER-gruppen Noordwest Friesland bidraget til at fremme dyrkningen af løgplanter. Initiativet passer perfekt ind i landbrugets eksisterende afgrødecyklus og har bidraget til at reducere forbruget af kunstige gødningsmidler væsentligt i forhold til andre dele af Holland. Det har allerede betydet en ny indtægtskilde for en række landbrugsbedrifter i området og samtidigt oprettelsen af et antal nye arbejdspladser. LEADER dækker næsten 20% af omkostningerne ved købet af løgplanterne. Ved slutningen af 1997 vil godt en snes landmænd have draget fordel af initiativet, der alt i alt betyder, at der vil kunne dyrkes yderligere 10 ha blomster.”

Jan R. van Weperen
LEADER-koordinator



Land: Danmark
Den gennemførte aktion: Landbrugets Udviklings- & InnovationsCenter (LUIC)
Omkostninger: 132 000 ECU
EU og offentlige midler: 66 000 ECU
Private midler: 66 000 ECU

“LUIC er hjørnestenen i det bornholmske LEADER-program. Centeret har to konsulenter og støtter iværksættelsen og opretholdelsen af nye bæredygtige aktiviteter. Det gælder blandt andet indførelse af gårdturisme og omgruppering af de medvirkende landmænd, udnyttelse af øens gastronomiske traditioner (laks, røget sild og ost) ved at etablere korte distributionskredsløb (kollektiv organisering af producenterne, restauratørerne og de småhandlende) og udnytte gårdprodukter, især gedekød, ved at oprette små slagtehus og salgssteder på gårdene.”

Niels Chresten Andersen
LEADER-koordinator



Land: Frankrig
Den gennemførte aktion: Olivenveje
Omkostninger: 356 000 ECU
EU: 150 000 ECU
Andre offentlige midler: 104 000 ECU
Private midler: 102 000 ECU

“Projektet forener landbrug, miljø og turisme og har bidraget til at udføre landskabsforbedrende arbejde i 6 kommuner, restaurere bevaringsværdige dele af lokalmiljøet og forbedre modtagefaciliteterne for turister i 7 aktive oliemøller. Man har afmærket den såkaldte “Olivenvej” og distribueret en oversigt over Frankrigs olivenveje (“Guide des Routes de l’Olivier”) over hele Frankrig. Initiativet har også fundet vej til medierne gennem en intensiv kampagne. Arbejdet for at udvikle lokalmiljøet foregår nu inden for rammerne af de foranstaltninger, der er fastlagt for landbrugsmiljøet i EU’s fælles landbrugspolitik.”

Gilbert Brémond
LEADER-projektmedarbejder



Kort sagt...

Yves Champetier, Direktør
for det Europæiske LEADER-Observatorium

I fokus: Sverige.....4



Den svenske politik for landdistrikterne. Interview med Marianne Stålberg, generaldirektør for det nationale udviklingskontor (GBV).

Landbrug og udvikling af landdistrikter: samordning en nødvendighed.....6



Bertrand Hervieu er tilhænger af en landbrugspolitik, der kan leve op til de forventninger og behov, der findes i erhvervslivet og i de europæiske regioner. Tre eksempler fra LEADER..

Europæiske initiativer til fordel for unge landmænd.....14



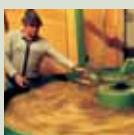
Hvis man skal hjælpe de unge i gang med at dyrke landbrug, og hvis de skal kunne bidrage aktivt til udviklingen af deres område, er yderligere foranstaltninger i EU og på nationalt plan en nødvendighed.

LEADER-gruppen Cavan-Monaghan [Irland]: fra landbrugsvirksomhed til landdistriktsvirksomhed.....15



I disse to grænseregioner har et stort antal landmænd kastet sig over en ny beskæftigelse, der ofte har tendens til at fortrænge deres hovedaktivitet. Enkelte gårde er således blevet omdannet til rene håndværksvirksomheder – med LEADER som ledsager.

LEADER og landbrug i Kærnten [Østrig]: lokale forbindelser.....19



I tre provinser i Kærnten, der er omfattet af LEADER-programmet, er det lykkedes at puste nyt liv i den lokale økonomi ved at etablere en form for lokaludviklende erhverv ved hjælp af lokale traditionelle landbrugsprodukter, der ikke har været udnyttet tilstrækkeligt.

Denne 15. udgave af LEADER Magazine er helliget den vigtige og mangesidede rolle, som landmændene spiller i udviklingen af landdistrikterne, men også de gennemgribende forandringer, som det europæiske landbrug har oplevet, og landdistrikternes fremtidsperspektiver.

Nogle af disse ændringer er foranlediget af de stigende forventninger, som forbrugerne har til kvaliteten og udvalget af levnedsmidler fra landbruget. Udviklingen i efterspørgslen efter særlige kvalitetsprodukter har givet landdistrikterne og dets virksomheder en række nye muligheder. Det seneste seminar, som blev afholdt af Det Europæiske LEADER-Observatorium, behandlede netop dette emne i lyset af lokalaktionsgruppernes særlige rolle.

Ca. et halvt hundrede lokale grupper fra seks medlemsstater mødtes den 11.-15. juni 1997 i den lille by Kinsale (LEADER-området West Cork, Irland) for at drøfte spørgsmålet om fælles markedsføring af kvalitetslevnedsmidler fra landbruget via lange distributionskredsløb.

Formålet var at gennemgå de forskellige metoder, som små levnedsmiddelproducerende landbrugsvirksomheder kan anvende til at sælge deres produkter uden for deres lokalområde eller region.

Levnedsmiddelprodukter fra landbruget med særlige kvalitetsegenskaber kan åbne op for nye muligheder for landmænd og andre, der er beskæftiget med udvikling af landdistrikter. Det betragtes imidlertid af mange som overordentlig vanskeligt, ja nærmest urealistisk. Det skyldes faktorer som produktionsomfang, produktudvalg, utilstrækkeligt handelskendskab og dårlig adgang til information.

De seks undersøgelser, der blev analyseret ved dette seminar, afspejlede forskelligheden af de initiativer, som forskellige aktører i landdistrikter i Irland, Spanien, Frankrig og Italien har gennemført. Undersøgelserne påviste, at bestemte forhold skal være til stede, før denne type initiativ kan realiseres: passende omlægningsstrukturer, produktkvalitet, producentsammenslutninger, tilstrækkelige volumener og vareudvalg, en jævn forsyningsstrøm, professionel forretningsgang, effektiv markedsføring osv.

Seminaret bidrog også til at fastlægge LEADER-gruppernes opgaver. Med deres nære tilknytning til lokalbefolkningen er de velegnede til at klarlægge lokalområdernes potentiale, bidrage til opstarten af nye initiativer, skabe uddannelsesmuligheder og etablere samarbejde blandt de medvirkende producenter og ledsage deres projekt gennem de forskellige etaper.

De har desuden til opgave blandt de forskellige samarbejdspartnere og specialiserede organisationer at fremskaffe den særlige kompetence, der er nødvendig for at gennemføre projektet, f.eks. forskning og udvikling, idet der fokuseres på produkternes udformning og emballering, iværksættelse af målrettede marketskingskampanjer osv.

Det er under sådanne forhold, at landdistrikterne vil kunne drage nytte af nye aktiviteter, der både er konkurrencedygtige og indebærer en værditilvækst og dermed arbejdspladser. Det er under sådanne forhold, at de kan udnytte deres knowhow og et bredt udvalg af ressourcer, der oftest er for dårligt udnyttet, og tilbyde forbrugerne et stadig mere varieret udbud af produkter fra de europæiske landbrugsjorde. <



To af de største hindringer for udviklingen af de svenske landdistrikter er de store afstande og den spredte befolkning.

Nord-syd spaltningen af den svenske befolkning har vist sig at være afgørende for udviklingen og strukturen af de svenske landområder. Den sydlige del af landet er hjemsted for størstedelen af befolkningen, der er koncentreret i tre store bycentre og et utal af småbyer. Den nordlige halvdel af landet har de største og mest tyndtbefolkede områder (2,2 indb./km²) i Den Europæiske Union, som henhører under strukturfondenes målområde 6. Landet udgør i mange henseender et homogent hele, både med hensyn til sine handicap (et barsk klima i både syd og i nord, store transporttider til arbejde, indkøb osv.) og med hensyn til sine fordele (en høj levestandard, et velbevaret miljø, et stærkt foreningsliv og stor autonomi hos de lokale myndigheder), men kan ikke desto mindre opdeles i tre store geøkonomiske enheder:

- > De nordlige regioner, der er meget tyndt befolket, har store ressourcer af træ og mineraler, som har stor betydning for de vigtigste eksportbrancher i svensk erhvervsliv: jern- og metalindustrien, papir- og træindustrien)
- > Den sydlige del står for størstedelen af den svenske landbrugsproduktion (især husdyrhold). Denne del besidder også store skovområder til træindustrien.

> Den svenske skørgård, der omfatter alle de svenske øer, er et helt enestående område med en særlig attraktiv natur, et enestående kulturmiljø og mange fritidsmuligheder.

Urbaniseringen

I løbet af 1950'erne gennemgik de svenske landdistrikter store samfunds- og befolkningsmæssige forandringer. Den produktivitetsstigning, som fulgte i kølvandet på moderniseringen af mange bedrifter, medførte et kraftigt fald i beskæftigelsen inden for land- og skovbrug. Dette foranledigede en kraftig udvandring til landets tre største byområder: Stockholm, Göteborg og Malmö.

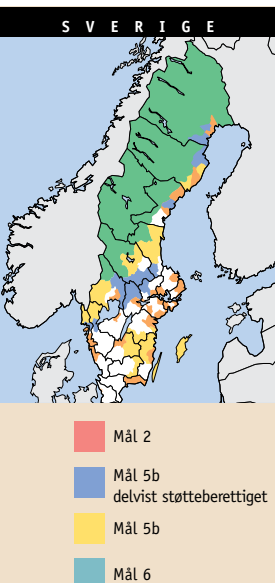
Landdistrikternes oplevede en befolkningsmæssig tilbagegang i 70'erne og den første halvdel af 80'erne, men på en mindre generel facon. For landdistrikterne som helhed vendte tendensen i anden halvdel af 80'erne, og for første gang i hundrede år skete der en stigning i landbefolkningen. Det var imidlertid først og fremmest byernes udkantsområder, der havde gavn af denne udvikling, i de nordlige regioner fortsatte befolkningsnedgangen, men i mindre udpræget grad.

Hele Sverige skal leve

Sveriges regionalpolitik har siden 1960'erne haft særlige foranstaltninger til fordel for landbomiljøet. Midt i 70'erne udarbejdedes en politik til fordel for landdistrikterne, der fokuserede på bæredygtig udvikling, social samhørighed og adgang til tjenester på samme kvalitetsniveau som i byerne. På nationalt niveau oprettedes i 1977 den såkaldte "Glesbygdsdelegationen" (et rådgivende udvalg for politikken i landdistrikterne).

To år senere iværksattes et omfattende program, der gik ud på at sprede produktionen i landdistrikternes erhvervsliv, og som havde til formål at skabe erhvervsaktiviteter uden for landbruget ved at støtte opstarten af små virksomheder.

I 1980'erne oplevede det græsrodsbaserede udviklingsinitiativ kraftig fremgang. Et stigende antal aktører på alle niveauer og i alle erhvervssektorer begyndte at deltage aktivt i det lokale udviklingsarbejde. Landdistrikternes lokalbefolkning ønskede blandt andet at modvirke visse negative konsekvenser i kølvandet på den kommunesam-



Areal: 449 964 km ² (heraf 38 459 km ² søer)
Anvendelse af jorden: Skove: 243 340 km ² • afgrøder, opdræt: 35 165 km ²
Befolkning (1994): 8 816 381 indbyggere • under 20 år: 24% • over 60 år: 22%
Befolkningstæthed: 20 indbyggere/km ² (EU 115 indb./km ²)
BNP/indb. (1995): 19 786 ECU (EU 17 242)
Arbejdsløshed (1996): 9,9% (EU 10,9%)
Områder, som kan modtage bidrag fra strukturfondene (1995-1999)
Mål nr. 2: 30 400 km ² , 966 000 indb., EU-bidrag: 160 MECU
Mål nr. 5b: 57 650 km ² , 657 000 indb., EU-bidrag: 138 MECU
Mål nr. 6: 225 000 km ² , 449 000 indb., EU-bidrag: 252 MECU
Landdistrikternes andel (1995)
Befolkningen i landdistrikterne: 23% af den samlede befolkning (EU: 14%)
Befolkningstæthed: 19 indb./km ²
Landbrug: 0,8% af BNP bedrifternes gennemsnitlige størrelse (> 2 ha): 32 ha
Skovbrug: 1,1% af BNP bedrifternes gennemsnitlige størrelse (> 2 ha): 40 ha
Turisme: 3,2% af BNP • 175 000 arbejdspladser

menlægning, der fandt sted i 60'erne og 70'erne. Antallet af kommuner faldt fra 1031 i 1960 til 278 i 1974, og kommunen altid havde spillet en meget vigtig rolle i spørgsmål om social samhørighed og serviceydelser til befolkningen (sygesikring, folkeskole og gymnasium, kultur osv.). Projektet "Hela Sverige ska leva" vidner om dette udviklingsinitiativ i lokalbefolkningen. Det opstod i 1988-89 i forbindelse med en kampagne til fordel for landdistrikterne, som Europa-Rådet havde sat i værk. Der var en massiv oplysningskampagne omkring problemerne i landdistrikterne, og det mandede ud i oprettelsen af 3 500 lokale udviklingsgrupper, som samledes i "Folkrörelsesrådet". Dets hovedopgave er at sætte gang i den lokale udvikling ved at anspore til en lang række indgreb på det sociale, kulturelle og økonomiske område. I 1990 blev Glesbygdsdelegationen erstattet med det nationale organ "Glesbygdsverket" (Det nationale kontor for udvikling af landdistrikterne), hvis multisektorielle indgreb berører alle de spørgsmål, der er knyttet til udvikling af landdistrikterne. GBV varetager koordineringen af politikker og programmer for landbomiljøet, opmuntrer og støtter iværksættelsen af især nyskabende projekter inden for så forskellige områder som beskæftigelse, virksomhedsopstart, serviceydelser, lokalplanlægning, kultur, aktioner til fordel for kvinder, ungdom osv. Efter at Sverige tilsluttede sig Den Europæiske Union har GBV engageret sig i størstedelen af de fællesskabspolitikker, der vedrører landdistrikter i målområde 5b, og i visse programmer – f.eks. LEADER – målområde 6. GBV har spillet en central rolle i udarbejdelsen af LEADER II, koordineret initiativets gennemførelse på nationalt niveau og ydet faglig bistand (rådgivning, uddannelse, information) til lokalaktionsgrupperne.

LEADER II: komplementaritet og nytænkning

Fællesskabsinitiativet LEADER II blev på grund af sin integrerede og multisektorielle fremgangsmåde uden besvær integreret i målsætningerne for den svenske regionalpolitik.

Sverige har ligesom Finland oprettet to "regionale" LEADER II-programmer, ét for mål nr. 5b-områder og ét for mål nr. 6-områder. Førstnævnte program har modtaget et EU-støttebidrag på 12,1 MECU ud af de samlede estimerede omkostninger på 71,8 MECU. Det andet program er blevet tildelt et EU-støttebidrag på omkring 4 MECU ud af en total, som forventes at nå 14,1 MECU. Der er i begge tilfælde en stor privat deltagelse, der repræsenterer 44% af de samlede omkostninger i mål nr. 5b-områderne og 43% i mål nr. 6-områderne.

Efter udvælgelse af et uafhængigt evalueringsudvalg og anbefaling fra GBV er i alt 12 lokalaktionsgrupper blevet godkendt af den svenske regering. Tre af de vigtigste udvælgelseskriterier var regional diversificering (geografisk ligelig fordeling), højt værdiindhold (innovation og mulighed for overførsel til andre områder) og repræsentation i lokalbefolkningen (et bredt partnerskab).

De LEADER-karakteristika, der adskiller sig fra andre nationale og EU-programmer, er også opretholdt i Sverige. Lige muligheder mellem kønnene og respekt for miljøet er to bestanddele, der er nært knyttet til lokalaktionsgruppen, som råder over en betydelig autonomi.

Udviklingen af Lapland (der bor ca. 17.000 laplændere i Sverige) er ligeledes en vigtig del af LEADER-programets mål nr. 6.

Folkrörelsesrådet, GBV og andre instanser, der er engageret i arbejdet for udviklingen af landdistrikterne, har i fællesskab påtaget sig styringen af det nationale LEADER II-netværk, der har været i drift siden juni 1997. <

GBV [Glesbygdsverket]

Splintvägen 1

S-83172 Östersund

Tlf.: +46 63 826 00 – Fax: +46 63 862 92



Marianne Stålberg,
generaldirektør for Glesbygdsverket [GBV]

Hvilken rolle spiller Glesbygdsverket, når det gælder Sveriges samarbejde med EU?

Glesbygdsverket har siden oprettelsen i 1991 spillet en unik rolle med hensyn til at sikre, at landdistrikterne får størst muligt udbytte af den svenske regionalpolitik. Efter at Sverige blev medlem af EU har vi også fået ansvaret for det nationale LEADER II-program samtidigt med, at vi spiller en samordnende rolle i de regionale 5b-programmer. Det glæder mig meget, at vi, som er tæt inde på livet i de svenske landdistrikter, kan arbejde med disse spørgsmål.

Partnerskab er et nøglebegreb inden for LEADER. Hvordan omsættes det i praksis i Sverige?

Jeg taler gerne om partnerskab, for det gør LEADER II til noget nyskabende for os. Alle svenske lokalaktionsgrupper er brede partnerskaber, der omfatter byudviklingsgrupper, det lokale erhvervsliv og den offentlige sektor, der samarbejder for at udvikle deres eget landdistrikt. Ved udvælgelsen af grupperne har vi derfor lagt særlig stor vægt på, at de er repræsentative for deres område. Det er også meget tilfredsstillende at notere, at de selv tillægger partnerskabet stor vægt.

Hvad kan lokale udviklingsgrupper i Sverige tilføre andre LEADER-grupper i Europa, og hvordan kan de selv få udbytte?

Jeg tror, at Sverige først og fremmest vil bidrage på to områder: miljøspørgsmål og kvinders deltagelse i udviklingsarbejdet. I begge tilfælde har vi stærke traditioner, som går tilbage til 70'erne. Byudviklingsgrupper arbejder nu overalt i landet inden for rammerne af Agenda 21, der blev fastlagt ved Rio-konferencen, dvs. hensynet til miljøet er integreret i alle deres aktiviteter. Kvinderne spiller ofte en central rolle, både når det gælder om at organisere grupper for at forbedre livskvaliteten i nærmiljøet og at gennemføre projekter. Når det gælder påvirkninger fra andre lande, falder tanken i første omgang på, hvad vi kan lære af arbejdet i det lokale partnerskab, ikke mindst i spørgsmålet om det private erhvervslivs medvirken. <

Landbrug og udvikling af la Samordning en nø

Landbruget kan klare sig godt, mens landdistrikterne klarer sig dårligt. Man kan således ikke forestille sig de europæiske landdistrikters fremtid uden hensyntagen til landbrugets rolle, når man planlægger styringen af disse områder. Hvordan kan man fremover forestille sig et landbrug, der lever op til virksomhedernes og de europæiske regioners forventninger og interesser?

AF BERTRAND HERVIEU

Bertrand Hervieu er forskningschef ved CNRS (Centre National de la Recherche Scientifique, Frankrig) og interesserer sig specielt for forandringerne i landdistrikterne og for landbrugspolitikken. Han er forfatter til en lang række værker om de franske landdistrikter og én af initiativtagerne bag Bruges-gruppen, der består af en snes ledende europæiske personligheder, som ønsker at bidrage til samfundsdebatten om landbrugspolitikens fremtid.

Udviklingen af landdistrikterne er truet af to farer.

Den første går ud på kun at se landdistrikternes udvikling som værende afhængig af landbrugets udvikling. Den anden er at tænke på landdistrikterne som værende uafhængige af landbruget, når det ikke går landbruget imod. Hvis man kun tænker på udviklingen af landdistrikterne som funktion af landbruget, støder man på to velkendte hindringer. Vi ved, at landbrugsbefolkningen nu kun repræsenterer en lille del af landdistrikternes samlede



Landdistrikter Nødvendighed

arbejdsstyrke. På en måde er selve tanken om udvikling af landdistrikterne opstået, fordi man har erkendt, i hvilket omfang den svimlende stigning i produktivetsforbedringen inden for landbruget gør det nødvendigt at finde alternative indtægtskilder og beskæftigelsesmuligheder i landdistrikterne for at holde på lokalbefolkningen og hindre affolkning. Man kan sige, at problematikken omkring udviklingen af landdistrikterne er opstået af samme årsag som den, der ligger til grund for den vellykkede udvikling af produktivetsmodellen inden for landbruget.

Det paradoks, som vi står overfor, er følgende: Samtidig med, at Europa bliver en landbrugsmæssig stormagt, ophører det med at være et landbrugsbaseret samfund, og landbruget bliver blot en alternativ levevej i mange regioner. Der er ved at ske et underfuldt koncentrations-skifte, som har tendens til at flytte produktionen i henhold til de geografiske udviklings- og distributionscentre. Havnetrekanten Rouen-London-Amsterdam har en sådan

tiltrækningskraft, at man udmærket kan forestille sig en udvikling, hvor 60-70% af den europæiske landbrugsproduktion 30 år frem i tiden vil være koncentreret langs med Den Engelske Kanal og Nordsøen, fra Brest til København.

Landbrug kan godt være indbringende samtidigt med, at mange landdistrikter klarer sig dårligt. Man kan således ikke snakke om landbrugets fremtid uden at tage hensyn til landbrugets rolle i styringen af disse områder i betragtning af, at det europæiske bidrag til behandlingen af dette problem kommer fra landbrugsbudgettet: 40 mia. ECU i 1997, hvilket er over halvdelen af Den Europæiske Unions budget.

Hvordan kan man tage hensyn til dette forhold og samtidig tænke sig et landbrug, der opfylder erhvervslivets og de europæiske regioners forventninger og behov som helhed? For at kunne udtænke et sådant program, må man først overveje det forhold, at landbruget ikke blot fremstiller materielle produkter, men også immaterielle; og ikke blot levnedsmidler, ikke blot handelsvarer, men også ikke-handelsvarer.

Kvalitet, hjørnestenen i nytænkning

Når det drejer sig om levnedsmiddelproduktion, er et af de første hensyn, at målsætningen om kvantitet skal blandes med målsætningen om kvalitet. Begrebet kvalitet er sandsynligvis den vigtigste faktor i den nødvendige økonomiske og kulturelle omlægning.

Den første kvalitetsdimension vedrører kvaliteten af produktet selv. På dette punkt er kravene stigende og somme tider modstridende, men en eventuel modstrid bør ikke tage fokuseringen væk fra det centrale. Den europæiske levnedsmiddelsektor er standardiseret hurtigere, end man ville have troet muligt for 15-20 år siden, og det har standardiseringen af landbrugsprodukter på markedet bidraget til. Det er ikke foregået helt uden episoder, og det har skærpet forbrugernes årvågenhed. De fleste husker de stærke følelser, der kom til overfladen i forbindelse med sagen om hormoner i kalvekød eller udbruddet af kogalskab.





“Lokalplanlægning hjælper unge landmænd”

Jacques Fournier [LEADER Livradois-Forez, Frankrig]



I **Ance-dalen**, som ligger i den regionale naturpark i Livradois-Forez (Auvergne) er 30% af den erhvervsaktive befolkning beskæftiget med landbrug, men mange landmænd er oppe i alderen og har ingen efterfølger. Jordlodderne er meget opsplittede, og skoven har bredt sig ned i dalen og langsomt, men sikkert lukket landskaberne omkring landsbyer og flækker inde. Denne nedbrydning af landskaberne har blandt andet medført, at unge landmænd afskrækkes fra at slå sig ned i området (vanskeligt at finde ét sammenhængende stykke jord, der kan gøre det lønsomt at dyrke land- eller skovbrug, mangel på ledige bygninger, fordi et stort antal gårde omdannes til fritidshuse).

Allerede i 1992 indledtes på naturparkens initiativ et forsøg på lokalplanlægning i flere distrikter i Livradois-Forez, blandt andet i Ance-dalen. Initiativet omfatter i dag 55 kommuner (ca. 1 000 km²) og har til formål gennem lokale arbejdsgrupper at skabe enighed mellem lokale myndigheder og samfunds- og erhvervslivet om kort- og langsigtede mål for lokalplanlægningen.

Aktionen blev delvist finansieret af LEADER I og foregik i fire etaper:

1) Initiativet blev fremlagt for kommunalbestyrelserne, der påtog sig at udarbejde målsætninger for lokalplanlægningen 15 år frem i tiden, etablere et nært samarbejde med de tilgrænsende kommuner og sammensætte en arbejdsgruppe, der var repræsentativ for kommunens indbyggere.

2) Nogle arbejdsgrupper har udpeget og kortlagt, hvordan forskellige områder anvendes, hvem der anvender landbrugsarealerne, undersøgt forholdene omkring lokalplanlægningen i forbindelse med livskvalitet og landskaber, økonomien inden for land- og skovbrug, turistindustri og jagt- og fiskeriaktiviteter. Analysearbejdet blev afrundet med udarbejdelsen af en sammenfattende rapport, der efter høring i lokalbefolkningen blev referencedokument for området.

3) Derpå etableredes et første handlingsprogram. I Ance-dalen kom programmet til at danne udgangspunkt for en “regionskontrakt”, som i april 1996 blev underskrevet af de lokale myndigheder og andre berørte parter.

4) Et år efter underskrivelsen af handlingsprogrammet for Ance-dalen, der indeholder 13 foranstaltninger, blev der afholdt et evalueringsmøde for at se, hvordan initiativet skred frem. Her nogle eksempler:

- > indretning af en forpagtergård (kommunen har købt en gård, som var til salg i en lille by, hvor den sidste landmand stod for at gå på førpension. Flere interesserede meldte sig som kandidater i løbet af 1996)
- > genindvinding af 60 ha land
- > rydning af skovafsnit inden for landdistriktet i nærheden af en lille købstad og en hovedvej med efterfølgende genplantning af afgrøder
- > oprettelse af en støttefond og – takket være LEADER II – ansættelse af en medarbejder, hvis opgave det er at undersøge, hvilke landmænd der er interesseret i at købe og sælge landbrugsbedrifter og -jorde for gradvist at puste liv i ejendomshandelen

Hele initiativet er baseret på et understøttet og opfølgende arbejde. Arbejdet er i første omgang lagt an på, at de lokale myndigheder, landmænd, jægere, forstmænd, fiskere, turistmedarbejdere, handlende og andre mødes og samarbejder om at skabe de rette forudsætninger for områdets fremtid. Det er et arbejde, der vil tage tid, men de første resultater er gradvist ved at vise sig. <



Størke meninger er kommet frem i forbindelse med problemerne omkring levnedsmidler og hygiejne, og forbrugerne har samme forventninger til masseproducerede varer som til luksusvarer. De, som er oprørte over visse overdrivelser på dette område, hævder, at der findes mange kriterier for definition af kvalitet, der ofte er subjektive. Det ville imidlertid være forkert ikke at vise tilstrækkelig opmærksomhed over for de kvalitetskrav, der i dag har afgørende indflydelse på levnedsmiddelområdet. Det gælder hele registeret: smagskvalitet, ernæringskvalitet, hygiejnemæssig kvalitet i tilknytning til friskhed og opbevaring, indpakningens kvalitet osv. Producenter, distributører og forbrugere lægger forskelligt vægt på vigtigheden af disse aspekter og har forskellige holdninger til hver af dem. Det er imidlertid muligt at fastlægge nogle definitioner og forbedre dem løbende gennem en debat, hvor alle de implicerede partnere deltager. Kontrolleret kvalitetsmærkning med angivelse af oprindelsessted er et godt eksempel på, hvad der kan opnås, og hvilken gennemslagskraft det kan have for en bestemt bedrift eller region. LEADER-programmerne har i øvrigt bidraget væsentligt til disse initiativer.

Standardiseret kvalitet

Det ville imidlertid være forkert på baggrund af dette eksempel at konkludere, at ideen med at udnytte kvaliteten kun er relevant for særlige og marginaliserede bedrifter. Det inddrager i lige så høj grad det daglige forbrug i en konstant udveksling mellem "almindelige" produkter og "raffinerede" produkter. I samfundet som helhed er fokuseringen på smag og sundhed blevet dominerende. Stigningen i det daglige forbrug af standardiserede færdigvarer, som er lette at servere, og som forbrugeren forventer opfylder en række kvalitetskrav, dvs. med optimal sikkerhed, ledsages af helt parallel stigning i efterspørgslen efter særlige, sjældne og "anderledes" produkter: produkter fra hjemegnen, gårdprodukter, kvalitetsmærkede produkter til anvendelse i madlavningen osv. Det stigende forbrug af færdigvarer ledsages af en helt enestående udvikling i gastronomien. Disse forbrugsvaner breder sig overalt, hvilket blandt andet fremmer omlægningen af distributionen. I en række lande kan man i dag købe dagligdagsprodukter og kvalitetsmæssigt mere eksklusive produkter samme sted. Kvaliteten er ikke begrænset til produkter, der udbydes til salg i specialbutikker eller hos traktører. De store supermarkeder har også deres kvalitetskrav og søger i stigende grad det velkendte produkt, der er originalt og af konstant kvalitet. Kvalitetsproduktet fra gården er ikke længere reserveret til salg fra gården. Men for at kunne få en plads på supermarkedernes hylder, skal produktet opfylde en række krav til organisation, gruppering og emballage. I store dele af Europa arbejdes der på levnedsmiddelom-



Fabrikation af fåreost i LEADER-området
Rhodos [Grækenland]

rådet med en "standardiseret kvalitet". Der skal således udføres et stort stykke behørdigt arbejde for at opfylde disse komplementære og parallelle forventninger, der åbner op for nye perspektiver, som sikkert ikke er ubegrænsede, men i det mindste uundgåelige. En ting kan man være sikker på: I en sektor som levnedsmiddelsektoren, hvor efterspørgslen i allerhøjeste grad udvikler sig i tiden, er det kun de producenter, der kan håndtere en kompliceret tilbuds- og forhandlingsproces med utallige kulturelle hensyn, som vil kunne klare sig. Alle har forstået, hvad det drejer sig om. Fra nu af gælder kvalitetskravet ikke blot produktet selv, men også fremstillingsprocessen og de tilhørende hjælpemidler, som kan påvirke jordbunden og vandmiljøet.

Andre produkter

Det tyvende århundredes historie har lært os, at udviklede samfund kan udvikle sig til i stadig mindre grad at udøve minedrift, udvinding og anden udnyttelse af de naturlige ressourcer og i stedet opfinde og fremstille deres egne energikilder. Biologisk og bioteknologisk fremstilling af energi (ethanol, rapsoeter osv.) er i denne sammenhæng et langsigtet strategisk og miljøvenligt alternativ, som i vigtighed kan sammenlignes med tidligere tiders levnedsmiddelproblem, selv om det selvfølgelig stadig ofte løsninger, der kræver tidskrævende tests og indebærer en vis risiko for de involverede parter, herunder industrien. Ud over disse energimæssige produkter udnyttes landbruget til at levere råmaterialer til industrien for syntetiske materialer, tekstiler og farmaci. Det er en nyskabende udvikling af store dimensioner, at landbruget nu kan fremstille produkter, der ikke er beregnet til levnedsmidler, men derimod til energi og syntetiske stoffer.

—> Immaterielle produkter

Landbruget er ikke blot en aktivitet, der skaber materielle produkter og råstoffer. Det er også – og kan i stigende grad blive det – en sektor, der producerer immaterielle produkter, først og fremmest inden for to områder.

(Agri)kultur

Det første omfatter det, som vedrører kultur, sundhed, gastronomi, turisme, pædagogik og uddannelse af børn. Der må opfindes nye erhverv, der kan opfylde forbrugernes og borgernes behov. Denne efterspørgsel vil i mindre og mindre grad være en "sekundær" eller "andenrangs"-efterspørgsel, der er tilknyttet fritidsaktiviteter og skal tjene som adspredelse for frustrerede byboer, der mangler frisk luft. Ikke blot repræsenterer "forbruget" af kultur og fritid en stigende del af husholdningsbudgettet, men denne efterspørgsel afspejler også et mere dybtliggende ønske om – ud over museer, parker og andre udstillinger, der er beregnet på at fremvise livet på landet, som ligger byboerne stadig mere fjernt – at omdefinere det bånd, som samfundet har med naturen gennem landbruget og landmændene.

Denne pædagogiske forventning spiller en vigtig rolle. Den hænger sammen med et af de grundlæggende paradokser knyttet til et forhold, som en stigende del af den

europæiske befolkning oplever. Aldrig før har man spist så godt, i så store mængder og så friskt, men samtidig har man aldrig før vidst så lidt om, hvad man spiser. I et Europa, der bliver stadig mere urbaniseret, hvor stadig færre familier stammer fra landet, og hvor børn i 8-9 års alderen endnu ikke har etableret sammenhængen mellem en hamburger og en ko! Kulturelt set er det et tab, ingen tvivl om det. Politisk set er det en risiko, hvis man vedkender, at denne manglende viden når som helst kan forårsage kollektive og irrationelle reaktioner. Man ved, at hverken skolen eller familien alene kan formidle denne viden og knowhow i tilstrækkeligt omfang. De berørte erhverv, specielt landmændene, bør yde deres bidrag. Tænk på, hvor stort et kulturelt bidrag, man ville yde, hvis alle europæiske børn havde mulighed for med sin skoleklasse at tage ud på en gård og se rigtige dyr og planter, lære hvordan man passer dem, hvad man gør med dem osv. Dette sker allerede i en lang række LEADER-projekter. På længere sigt gælder det om at finde ud af, hvordan disse erfaringer kan viderebringes til en større befolkningsgruppe.

Miljø

Den anden kategori af immaterielle produkter gælder produkter tilknyttet naturen, miljøet, vandet, landskaberne og tilvejebringelsen af en balance i det lokale miljø. Det er klart, at et land – og i endnu højere grad et kontinent – der vedligeholder sine naturlige ressourcer, er rigere, også fra et økonomisk synspunkt, end et land, der er forurenat, overbelastet og udtømt. Denne rigdom skyldtes førhen landbruget, der sikrede en fuld udnyttelse af jorden. Forestillingen om den fødrene jord var en fordel i den forstand, at den enkeltes (landboens) og fællesskabets (lokalsamfundets) interesser kunne forenes. Produktivitetstankegangen har ved at behandle jorden som et stykke fast ejendom, der kun er noget værd, så længe det giver afkast, fritaget landmanden fra den opgave, der gik ud på at bevare det miljø, som han var knyttet til (i det mindste implicit) gennem den fødrende arv. Med andre ord, hvis vi ønsker, at landskaberne skal bevares, jorden skal være rig, vandet klart, naturen fuld af liv og miljøet bæredygtigt, så må vi fremover bidrage til at skabe dem, dvs. omsætte ønskerne i en frivillig politik, der kan debatteres i offentligheden. I dette perspektiv åbner der sig store muligheder for landmændene og for alle dem, der ønsker at udøve et virke i landdis-trikterne.

Nedplantning af siv i forbindelse med genopretningen af et vådområde
(LEADER *Ostvorpommern*, Tyskland)





"Familieferier og kvalitetslevnedsmidler fra landbruget"

Michael Hofmann [LEADER Oberes Altmühltal-Mittelfranken, Tyskland]

Landbruget dominerer i den højtliggende alpedal Altmühl (Bayern), hvor det beskæftiger 14% af den erhvervsaktive befolkning. Mælke-, svinekøds- og oksekødsproduktion er de vigtigste indtægtskategorier for de ca. 2 000 lokale landmænd. LEADER-gruppen i Mittelfranken og en forening af indbyggere og landmænd ("EPIG") har siden 1991 iværksat en række udviklingsaktioner for landdistrikterne, der først og fremmest er baseret på agro-turisme og markedsføring af oksekød af høj kvalitet.

Familieferier

De 70 indbyggere i landsbyen Lauterbach ønsker af sprede deres aktiviteter og har derfor på initiativ af 5 landmandsfamilier oprettet en særlig "Ferielandeby" og omdannet lokaliteten til en landsby for familieferier.

- > Mellem 1993 og 1996 oprettedes 13 gæstgiverier af høj kvalitet.
 - > Allerede i 1992 blev der udarbejdet et aktivitetsprogram (møder, spil og andre aktiviteter for børn, "Piratfest", hvor børnene selv laver dragter, grillfester organiseret for og af forældrene, ture i hestevogn, besøg på et bryggeri osv.)
 - > I 1993 blev der bygget en legeplads og indrettet to alsidige forsamlingslokaler
 - > I 1995 blev der anlagt en dam (toiletter, salg af lokale landbrugsprodukter) og et net af cykelstier. Der er oven i købet anlagt et biologisk vandrensningsanlæg baseret på rensning med små vandplanter.
- Lauterbach tiltrækker nu et stort antal besøgende og turismen har genereret et stort antal arbejdspladser, specielt blandt landbrugernes ægtefæller.

Kvalitetskød

En af de store målsætninger med LEADER I i Mittelfranken var desuden at nedtrappe det intensive landbrug og overgå til ekstensivt opdræt. 60 landmænd har slået sig sammen i en forening, WFG ("Weidefleisch Franken GmbH & Co. KG"). WFG benytter angus- og limousinkvæg, der er opdrættet i det fri efter nøje fastsatte kriterier, til at markedsføre kvalitetskød, hovedsagelig i korte distributionskredsløb. Det er skabt et kvalitetsmærke ("Franki"), man har etableret et samarbejde med en række store kunder (hoteller, restauratører, kantiner osv.) og flere private husholdninger handler direkte med landmændene.



Marked for bilister

De støtteaktioner til fordel for agro-turismen, som tog sin begyndelse under LEADER I, fortsætter under LEADER II og har blandt andet udmøntet sig i projektet "Bäuerlicher Rastmarkt Obere Altmühl", der har foranlediget anlæggelsen af en markedsplads for bilister i Obere Altmühl på en rasteplads ved motorvej A6/E50 Nürnberg/Wien, der er en af de mest befærtede strækninger i Europa.

De to bygninger består af en hal på 500 m², hvor der sælges lokale landbrugsfødevarer. Der findes også en restaurant, som tilbyder kulinariske specialiteter fra regionen, et informationskontor og et hotel med 30 værelser. Projektets budget er 5 MECU, som er finansieret under programmerne LEADER og mål nr. 5b. Initiativtageren er et firma, som er oprettet af 30 investorer, hovedsagelig fra den lokale landbrugssektor. Bygningerne blev officielt indviet i september 1997 og agerer udstillingsvindue for regionen. Det er samtidigt et enestående salgssted for landmændene og den lokale turistorganisation og har skabt mellem 50 og 60 arbejdspladser i et område, der er temmelig vanskeligt stillet. <





“Støtte til biologisk landbrug”

António Realinho [LEADER Raia Centro-Sul, Portugal]



I forvisning om, at biologisk landbrug var en god mulighed for at sprede produktionen, oprettede 60 landmænd fra Beira Interior (den midt-østlige del af Portugal) i 1995 foreningen ARAB (“Associação Regional de Agricultores Biológicos” - den regionale forening for biologisk landbrug). Produktionen er meget forskelligartet: der dyrkes mandler, kirsebær, rosiner, men også olivenolie og olivenkonserves, figner, kornprodukter og havebrugsprodukter.

Foreningens formål er at fremme udviklingen af biologisk landbrug (blandt andet gennem afholdelse af møder, kollokvier og konferencer) og yde producenterne teknisk bistand til produktion, markedsføring, salg og præsentation af produkter.

LEADER-gruppen Raia Centro-Sul har bidraget til at iværksætte følgende aktioner:

- > etablering af en mobil stand for at fremme salgsarbejdet og ARAB's deltagelse i messer og udstillinger (nationale og internationale)
- > udgivelse af et tidsskrift (15 000 eksemplarer, der distribueres til landmænd, tekniske medarbejdere, skoler osv.) og foldere, der har til formål at udbrede kendskabet til produkterne, at skabe interesse for biologiske produktionsmetoder, at anvende miljøvenlige emballager osv.)

> årlig afholdelse af en national sammenkomst for biologiske landmænd: Det andet “Encontro Nacional de Agricultores Biológicos”, der fandt sted den 17.-18. maj 1997, havde deltagelse af ca. 300 mødedeltagere, der først og fremmest kom fra Portugal, men også fra Spanien.

Man drøftede blandt andet en række problemer i branchen: behov for at tilpasse hjælpe- og certificeringsprogrammerne, behov for en bedre kollektiv organisering osv. På kort sigt vil biologisk landbrug repræsentere et meget interessant perspektiv for udviklingen af landdistrikterne: Ud over at forbedre den offentlige sundhed og bevare miljøet bidrager det til at holde på lokalbefolkningen, fordi de har brug for mere arbejdskraft end konventionelt landbrug. For at fremme eksporten må Portugals landbrug højne kvaliteten i produktionen. Produkter, der kan mærkes “biologiske”, repræsenterer et stort skridt i denne retning. <



→ Mens den første kategori af immaterielle produkter, som landmændene producerer, i stigende grad overtages af markedet, vil den anden i lang tid fremover være afhængig af støtte fra det offentlige til skabelse af en kollektiv eller offentlig rigdom. Det er i almenvældets interesse at finansiere at skabe og vedligeholde kulturelle traditioner på tværs af generationerne, etablere en ny kollektiv identitet, som først og fremmest udspringer af landskaberne, og styrke den daglige livskvalitet, så det bør almenvældet, dvs. samfundet, finansiere. Hvorfor skulle det svække landmændenes status i samfundet at bidrage hertil, specielt i betragtning af, at de generer permanente værdier.

Et alsidigt erhverv

Der tegner sig et nyt billede af fremtidens landbrugserhverv. Hvis den nye generation af landmænd skal nå videre end det aktuelle erhverv, der generelt set omfatter såvel tekniske som administrative opgaver, er det ikke hensigtsmæssigt at genbruge den gamle model. De er nødt til at udvikle et mere bredt anlagt erhverv, der både er kortsigtet og langsigtet, og som både er lokalt og repræsenteret på markedet. Fremtidens landmand vil ikke kun være administrator, tekniker, gartner, iværksætter osv. – han vil sandsynligvis være det hele på én gang. Denne omdefinering tvinger os til at omlægge landbrugets forhold til statsmagten. Det er ikke en abstrakt kontrakt mellem landbruget og Europa, men derimod veldefineret kontrakt mellem fremtidens landmand og statsmagten, som man skal forestille sig. Det er en individuel kontrakt forsynet med en handlingsplan, som beskriver den enkeltes ansvar og rettigheder. Da landbruget er et offentligt anliggende og dermed vedrører alle, er det forholdet mellem landmanden og de offentlige myndigheder, som skal moderniseres. Ved at afsætte offentlige midler til bevarelsen og opbygningen af landdistriktet, miljøet, vandressourcerne og landskaberne vil man samtidig undgå at etablere et dualistisk landbrug: på den ene side et eksportorienteret landbrug, der lægger beslag på offentlige midler, tidligere i form af eksportgodtgørelser (alt efter forskellen mellem den garanterede pris og verdensmarkedsprisen), i dag i form af kompensationer og i fremtiden i form af oprydning efter miljøskader; på den anden side et landbrug, der står svagt på markedet, optager store arealer og kræver national solidaritet for at undgå den rene forarmelse.

Landbrugsudvikling og landdistriktsudvikling

Hvis man på ny lader offentlige indgreb styres af ønsket om balance i lokalområdet og i vores måde at håndtere miljøet og landskaberne på, indebærer det, at vi nægter at acceptere den dualisme, der opstår mellem forskellige typer landbrug, landmænd og områder. Det betyder, at landbruget får en ny opgave, som er mindst lige så mobi-



liserende som efterkrigstidens behov for levnedsmidler. Det betyder, at lokalområdet sættes i centrum, når landbrugspolitikken skal defineres. Endelig indebærer det, at man uden omsvøb lader udviklingen af landbruget foregå sideløbende med udviklingen af landdistriktet.

Ud fra denne tankegang er LEADER-programmet det helt rigtige sted at eksperimentere, så disse krav kan forenes. Alt i alt viser dette eksperiment et nyt billede af landmændene og landdistrikterne, der står over for en kompleks virkelighed og vender ryggen til den éndimensionelle opfattelse og i stedet angriber de økonomiske, kulturelle og regionale problemer. Og det er netop gennem forsøget på at opfylde det europæiske samfunds nye forventninger, at landdistrikterne fremover vil gøre Unionen stærkere, ligesom det skete i tidligere tider, hvor det Europas udfordring var at overvinde manglen på føde. <



Europæiske initiativer til fordel for unge landmænd

Hvis man skal kunne holde på de unge i landdistrikterne, hjælpe dem i gang med at dyrke landbrug, og hvis de skal kunne bidrage aktivt til udviklingen af deres område, er yderligere foranstaltninger i EU og på nationalt plan en nødvendighed.

AF VERONIKA VEITS [*]

Usikkerheden og de hårde arbejdsbetingelser for en uvis betaling gør, at landbrug som beskæftigelse ikke længere har den samme tiltækningskraft. Det er ikke noget nyt fænomen, og landmændene bliver stadig ældre: kun 8,3% er under 35 år, mens én ud af hver fire aktive landmænd er over 65 år.

Landbruget er med sin aldrende befolkning en aktivitet i stadig forandring, og landmanden er nødt til at være mere alsidig, hvis han skal kunne imødegå den stigende konkurrence. Nutidens landmand er i lige så høj grad levnedsmiddelfabrikant, tekniker og producent af genbrugsvarer som miljøets vogter og ejendomsforvalter.

I lyset af at de unge både er et vigtigt dynamisk element for landbrugssektoren og mere generelt for landdistrikterne, har Den Europæiske Union gradvist indført en række støtteinstrumenter for unge landmænd.

Blandt disse støtteinstrumenter skal specielt fremhæves iværksætter- og investeringsstøtte til unge landmænd til overtagelse af landbrugsbedrifter. 25 000 unge landmænd nyder hvert år godt af denne støtte. EU's førpensionsordninger burde også bidrage til at sænke aldersgennemsnittet inden for landbruget. Der lægges desuden særlig vægt på uddannelse, og unge landmænd, der overtager eksisterende bedrifter, kan også få støtte til dette formål. De kan endvidere deltage i andre af Fællesskabets uddannelsesprogrammer, f.eks. Leonardo da Vinci eller Ungdom for Europa (Youth for Europe). Endelig er der gennemført en række decentraliserede aktioner i forbindelse med Strukturfondene for målområderne 1, 5b og 6 eller under fællesskabsinitiativet LEADER. Sidstnævnte tilbyder unge landmænd en række muligheder for at udnytte deres produktion bedre (gårdprodukter o. lign.) eller være med til at bevare og udnytte lokalmiljøet, men også for at skabe supplerende aktiviteter (agro-turisme osv.) og spille en aktiv rolle i udviklingen af deres område.

Selvom de eksisterende europæiske støtteinstrumenter^[1] udgør en hensigtsmæssig ramme for gennemførelse af aktioner, er man nødt til at gøre en styrket indsats for at bibeholde de unge i landdistrikterne og lette deres indføring i landbruget. Det er blandt andet en af hovedkonklusionerne i Europa-Kommissionens

beretning om "De unge landmænd og generationsskifteproblemerne i EU's landbrug" (KOM/96/398 endel). Kommissionen giver her endnu en anbefaling: Den opfordrer medlemsstaterne til at tilpasse deres nationale beskatningsregler for overdragelse og arvning af bedrifter for at lette unge landmænds adgang til sektoren.

Beretningen indeholder et udvalg af fællesskabsinstrumenter, som er beregnet på unge landmænd, og den har bidraget til gøre de politiske beslutningstagere opmærksomme på de unge landmænds situation. Det er således ikke sidste stop, men blot en mellemstation i overvejelserne over unge landmænds placering og rolle, ikke blot i landbruget, men i landdistrikterne som helhed, og over hvilke midler de besidder, som kan bidrage aktivt til den samfundsøkonomiske udvikling af deres område. <

[1] Fortegnelsen "Community Actions and Rural Development" (Katalog over fællesskabsaktioner og udvikling af landdistrikter), som er udgivet af Det Europæiske LEADER-Observatorium, fremviser alle disse instrumenter i kortfattet form.

[*] Embedsmand i Europa-Kommissionens generaldirektorat for landbrug (GD VI/FII.1).



Spredning af aktiviteterne
i LEADER-området Cavan-Monaghan [Irland]

Fra landbrugsvirksomhed til landdistriktsvirksomhed

Grevskaberne Cavan og Monaghan, der grænser op til Nordirland er først og fremmest baseret på landbrug. Men det er nødvendigt at finde andre indtægtskilder og et stort antal landmænd kastet sig over en ny beskæftigelse, der ofte har tendens til at fortrænge deres hovedaktivitet. Enkelte gårde er således blevet omdannet til rene håndværksvirksomheder – med LEADER som ledsager.

“For ti år siden var det meget vanskeligt at få befolkningen i nord og syd til at samarbejde...”. Michael Heaney er kommet fra nabolandsdistriktet for at orientere om Inishowen-gruppens erfaringer. Han er direktør for gruppen, og præsentationen finder sted i forbindelse med et seminar i Monaghan, der har deltagelse af alle LEADER-grupperne omkring grænsen mellem Irland og Nordirland. Formålet med denne sammenkomst er at iværksætte en bæredygtig samarbejdsproces på tværs af grænsen. De 12 involverede områder deler nemlig ikke blot grænse, de står også over for de samme problemer i hverdagen: en vis isolering, en manglende beskæftigelse, udvandring og et udviklingspotentiale, der er

klemmt inde af den politiske og religiøse konflikt, der raser mere eller mindre skjult i Nordirland, og det har en negativ indvirkning på de tilgrænsende områder mod syd. *“Hvordan kan man tiltrække turister, for slet at tale om investorer, når man er brandmærket som kampzone, selv om katolikkerne og protestanterne kommer fint ud af det med hinanden i landdistrikterne?”*, klager Adge King. Han er direktør for kooperativet Cavan- Monaghan Rural Development Co-op, der administrerer LEADER-programmet i et område, der er særlig isoleret på grund af det omgivende grænseland og den store afstand til havet. Denne lokalaktionsgruppe blev oprettet i 1991 på initiativ af medarbejdere fra landbrugskooperativer og består

af repræsentanter for alle de vigtigste samfundsøkonomiske aktører og sektorer i de to grevskaber Cavan og Monaghan: mælkekooperativer, fagforeninger for landmænd, landsbyforeninger, lokale myndigheder, Teagasc (det nationale forsknings- og udviklingscenter for landbrug og landdistrikter), finansielle institutioner, virksomhedsledere osv. *“Ved at samle den institutionelle opbakning og de finansielle midler, der nødvendige for at åbne op for hele områdets potentiale, har LEADER hjulpet landbrugets kooperativbevægelse til at finde sit egentlige formål, nemlig landdistriktets udvikling”,* siger Anthony Leddy, formand for lokalaktionsgruppens bestyrelse. *“Allerede i 1980’erne holdt mejerikooperativerne op med kun at interessere sig for mælkepriserne og viste i stedet interesse for landdistriktets udvikling i sin helhed. Disse kooperativer har været drivkraften bag oprettelsen af de såkaldte “Water Scheme Groups”, som består af landmænd og lokale indbyggere, og som har til formål at installere rindende vand i landdistrikterne. Disse grupper var på en måde vores første introduktion til lokal dynamik og mobilisering af borgerne omkring et konkret udviklingsprojekt.”*

Landbruget indtager stadig førstepladsen i områdets økonomi, hvor et stort antal brancher – specielt turismen –

er bebyrdet af sin placering i det meget følsomme grønseområde. Over 60% af arbejdstagerne er direkte eller indirekte afhængige af landbruget. Men jorderne er af dårlig kvalitet, og størstedelen af bedrifterne er udstykket og af meget beskeden størrelse (16 ha i gennemsnit). Disse ufordelagtige omstændigheder betød i kombination med mælke-, oksekøds- og svinekødskvoterne, at landbruget har behov for en gennemgribende produktionsspredning.

Champignoner

I 1960’erne oplevedes en første bølge af produktionsspredning, der især berørte to “klassiske” landbrugsproduktioner. Mange gårdbestyrere havde slået sig på fjerkræproduktion (nu 55% af den nationale produktion) og svinekød (20%). Men det var især champignonproduktionen, der nogle år senere betød et stort spring fremad i den lokale udvikling på grund af sit omfang, sin nyskabende karakter i Irland og den indflydelse, som den har haft på hele økonomien,

Tim Connolly er en af pionererne. Efter opfordring fra Teagasc iværksatte han i 1981 en champignonproduktion, hvor champignonerne blev dyrket i kompostposer

McCabe-gården er bygget helt igennem økologisk.



anbragt i store tunneler af polyethylen, der gav konstante lys-, fugtigheds- og temperaturforhold. *“Jeg startede med at installere to tunneler”,* fortæller han. *“Efter et år kunne vi se, at det var rentabelt. Produktionen skaber hurtigt et cash flow, for der går kun 6 uger mellem såningen og høsten. I 1983 installerede vi tre andre champignontunneler.”* Tim producerer således 100 tons champignoner om året, og det tjener han lige så meget på som hans 65 malkekøer. *“Champignonerne har gjort mig i stand til at købe nogle flere jordlodder, så mine to sønner kan blive boende her på gården.”* Champignonplukningen foregår ved håndkraft, hvilket er fordelene ved den irske produktion i forhold til de engelske og nederlandske konkurrenter, og den beskæftiger yderligere 5 faste deltidsmedarbejdere (ca. 30 timer om ugen) hos Connolly.

En af årsagerne til, at de ca. 240 champignonbedrifter har haft en sådan fremgang i LEADER-området (næsten halvdelen af de irske champignonproducenter), ligger i organisations- og distributionsleddet. Tim Connolly afsætter sin produktion gennem en indpaknings- og distributionscentral, *“Monaghan Mushroom Ltd”,* der sørger for, at de irske champignoner ender på hylderne i en række store britiske supermarkeder 24 timer efter, at de er blevet høstet. Denne ordning gjorde virksomheden i stand til på 16 år at blive Europas førende champignonproducent. Centralen har organiseret ca. 200 champignonproducenter i lige så mange *“satellitstationer”,* til hvilke den leverer sporer, kompost og teknisk bistand. Den havde i 1994 en omsætning på 32,3 MECU og har skabt 300 arbejdspladser i de forskellige indpakningsstationer.

Adge King lægger stor vægt på betydningen af denne nye sektor, men fremhæver imidlertid: *“Her vedrører LEADER-støtten først og fremmest produkter, som ikke er levnedsmidler, da det meget snævre marked gør, at ganske få landmænd giver sig kast med gårdprodukter. De vælger i stedet en anden erhvervsaktivitet, der er kompatibel med deres landbrugsbedrift med hensyn til tid, plads, bygninger osv. Denne aktivitet er ofte meget forskellig fra deres oprindelige hovedbeskæftigelse.”*

Opfindere

Denne anden aktivitet starter ofte med at være en hobby, en passion der bliver professionel og derefter en fuldtids erhvervsaktivitet, der i nogen tilfælde har meget lidt at gøre med landbrug. Man ser mange eksempler på nytænkning, opfindsomhed, ja endog genialitet – med arbejdspladser i kølvandet.

John McKeown er 36 år gammel. Han *“producerer”* mælk og oksekød på deltid, da han mangler jord. Han er meget optaget af mekanik og gav sig i 1989 i kast med at konstruere stålskure til landbrugsredskaber, inden han i 1995 udviklede et revolutionerende produkt: en terrængående løftevogn (*“trail-lift”*), der kun koster en fjerdedel af prisen for en klassisk løftevogn og laves på mål til interesserede landmænd. *“Vognen er helt fremme i tiden, og vi har patenteret den. Nu gælder det bare om*



■ Martin Gilliland viser, hvordan man anvender en ball-trap.

at markedsføre den...” Her har man klart fornemmelsen af, at John føler sig lidt på afveje.

Jim O'Donnell har opfundet et varmetæppe (*“Heatpad”*) til opdræt af smågrise. Anordningen er en elektrisk modstand, der er placeret mellem to isolerende plader. Den gør, at dyret føler sig bedre tilpas, og den anvender ti gange så lidt energi som den traditionelle infrarøde lampe. *“Det var straks en stor succes i Irland”,* forklarer Jim. *“Fra starten af 1996 kunne vi konstatere en mættelse af det irske marked. Vi er nu begyndt at eksportere til England, Frankrig, i mindre grad til Italien, i stort omfang til Portugal og i de sidste par måneder til Canada, hvor vi har fundet en distributør. Problemet er, at vi endnu ikke er i stand til at møde efterspørgslen...”* O'Donnells firma, der har 8 ansatte og producerer 250 varmetæpper om ugen, skal nu berede sig på at ekspandere. *“Først udvider vi lokalerne her i Cavan, inden vi kaster os ud i det amerikanske eventyr. USA repræsenterer alene et marked på 50 000 enheder om året...”*



Det skal som sidebemærkning nævnes, at de lokale landmænd ikke har monopol på nytænkning. En lærer fra Coothill (Cavan), Séan Grogan, har opfundet en kridtholder med trykknop, der sikrer, at man undgår at blive tilsmudset, når man skriver på tavlen. Opfinderen har hentet inspiration fra læbestiften. Ganske enkelt, men man skal jo komme på den! LEADER har bidraget med 4 000 ECU til markedsføringen af produktet, som er begyndt at dukke op i en række velassorterede irske papirhandler.

En hobby bliver en beskæftigelse

En anden niche, som landmændene søger at udnytte, er fritidsaktiviteter for et lokalt eller meget specialiseret klientel. Hos familien Jones har man ud over malkekøerne opdrættet heste i flere generationer. *“På trods af traktorens ankomst har mange irske gårdejere bevaret en eller to heste”,* forklarer Tom Jones, *“men de passer dem ikke særlig godt. Det har imidlertid vist sig, at interessen for ridning i de senere år er flammet op igen, både fritidsridning og konkurrence. Min bror og jeg har opdaget, at der findes et stort potentiale i denne branche, og vi har besluttet at gøre vores passion – opdræt og dressur – til vores levevej.”*

I 1993 fik de støtte fra den internationale fond for Irland til at bygge tre moderne stalde til hopper og føl. Tre år senere bidrog LEADER II med 50 000 ECU til opførelse af et ridehus. *“Det skal anvendes til dressur og kurser i dressur med henblik på fritidsridning eller ridebanespringning. Det planlægges i samarbejde med den regionale hesteopdrætterforening, North-Eastern Horse Breeders (150 medlemmer), at genskabe en stuttribranche, som betyder stor værditilvækst. En treårig hoppe er 600 ECU værd. Når den er rideklar, kan værdien være over 12 000 ECU.”*

Martin Gilliland har også gjort sin hobby, en “ball-trap”, til sin levevej. Han er netop færdig med at indrette 4 skydefelter på sin gård for at simulere en halv snes forskellige former for jagtbytte (kanin, sneppe, fasan osv.). Det er ved at udvikle sig til en professionel fritidsvirksomhed, og originaliteten og den store succes skyldes til dels grundtanken bag. Det hele er lagt an som en golfbane, som man kan gennemløbe i eget tempo. LEADER har støttet finansieringen af udstyret: overdækninger, stier, indhegninger samt automatiske og meget avancerede katalpuler. *“Samtidig med, at jeg tage mig af mine 14 køer, er jeg murer. Ball-trap projektet har gjort mig i stand til at koncentrere alle mine aktiviteter på gården”,* siger Martin. Johnny og Lucy Madden ejer området Hilton Park, der støder op til grænsen. De seks hotelværelser, som blev indrettet i løbet af 80’erne, er ikke nok til at få gårdsplottet til at løbe rundt, så de bad LEADER om hjælp til at restaurere de enestående haver, som var i forfald på grund af utilstrækkelige midler. *“Vi ville gøre noget mere for turisterne, så vi besluttede at gøre stedet, der er rigt på historie, til en kulturel seværdighed for hele regionen”,* beretter Johnny. Vejrabatter og gangstier er retableret, der er oprettet et lille lysthus ved søen, som støder op

til ejendommen. Godset blev tilgængeligt for offentligheden i 1996 og er begyndt at tiltrække særlige grupper som f.eks. amatørmalere. *“Min hensigt er at skabe et kunstcenter, der åbent for alle, og samarbejde med tre andre kulturcentre i denne del af grevskabet. Vi er i færd med at starte et projekt i samarbejde med Litteraturcentret Tyrone Guthrie i nærheden. Men jeg må pointere, at LEADER har gjort utroligt meget for området, og vi er knapt nok begyndt at høste frugterne af arbejdet. Det er en skam, at LEADER ikke har større rækkevidde, for man føler, at det virkelig er beregnet på at hjælpe iværksætterne.”*

Permakultur

Det er også passionen, der driver Marcus McCabe. Denne unge landmand fra grevskabet Monaghan er miljøforkæmper og har omlagt sin gård til permakultur. Hans gård har i 3 år produceret vandvækster (rørskær, dunhammer osv.), der anvendes til naturlig rensning af spildevand (“lagooning” – rensning med vandplanter), samt et stort udvalg af grøntsager, der er beregnet på at genopbygge landskabet og den biologiske forskellighed. Ud over denne havebrugsproduktion tilbydes der konsultation og uddannelse i lagooning, landskabsarkitektur, økologisk konstruktion af bygninger osv. Det store træhus, som er fyret med biomasse, har han selv bygget, og her giver han unge erhvervs erfaring og modtager studerende, der ønsker at specialisere sig i, hvad der i morgen kan blive en vigtig landbrugsaktivitet. LEADER har støttet markedsføringen af projektet, og Marcus remser op: *“udarbejdelse af en brochure og et katalog, direct mailing til målgrupper som landskabsarkitekter, regionale myndigheder, forskellige potentielle kunder i Irland og andre steder. Beløbet kan virke ubetydeligt, men tro det eller ej, initiativet har placeret os på landkortet og åbnet markedet. Kort efter begyndte det at vælte ind med kontrakter, så det er i hvert fald ikke arbejde, der mangler. Nu er problemet at vokse støt og roligt...”*

Marcus McCabe er medlem af en række internationale økologiske organisationer, blandt andet Global Eco Village Network, og han drømmer om *“landsbyer, der drives økologisk og selvstændigt, og som takket være telekommunikation kan lette trykket på byerne og genskabe et kvalitetsmiljø i landdistrikterne: levende, hyggeligt og solidarisk”*. Avant-garde? Utopisk? Det eneste, der er sikkert, er, at projektet i sin aktuelle fase har tiltrukket sig opmærksomhed – og sympati – fra alle egnens landmænd. <

Regionens areal: 318 km²
Befolkning: 106 000 indbyggere
LEADER II-finansiering: 6 875 000 ECU
EU: 3 165 937 ECU
Andre offentlige midler: 1 055 313 ECU
Private midler: 2 653 750 ECU

Cavan-Monaghan Rural Development Co-op Society Ltd
Agricultural College, Ballyhaise, IRL-Co. Cavan
Tlf: +353 49 38477 - Fax: +353 49 38189



Uldvaskning
i alpedalen
Möll

LEADER og landbrug i Kærnthén [Østrig]

Lokale forbindelser

I alperegionen Kærnthén, hvor størstedelen af landmændene er beskæftiget med flere forskellige erhvervsaktiviteter, søger LEADER og de øvrige støtteinstrumenter for landdistrikterne at fremme beskæftigelsen, indtægtsniveauet og livskvaliteten på lokalt plan. Strategien går ud på at skabe udviklingsfremmende erhvervsaktiviteter på basis af lokale, traditionelle og specielt uudnyttede landbrugsprodukter og derved puste nyt liv i økonomien i de tre områder i Kærnthén, der er berørt af initiativet.

LEADER-området Grossglockner-Oberes Mölltal, der strækker sig fra "Østrigs tag" (3 798 m) til Mölls lavland, er et af de steder, hvor udtrykket "mange bække små..." både har en geografisk og en økonomisk betydning. I den højtliggende dal her i den vestligste del af Kærnthén har lokalaktionsgruppen valgt at sætte gang i en traditionel aktivitet i tilbagegang, nemlig uldproduktionen. Programmerne 5b og LEADER, som viderefører en aktion omkring det oprindelige initiativ, som blev iværksat af øvre Tauerns nationalpark, har bidraget til at skabe en forarbejdningskæde (produktion, forarbejdning og salg), der bogstaveligt talt følger flodens løb. I retning af flodens udspring alpedyrkning

og fårehold med ca. 50 landmænd og et moderne vaske-, kartnings- og spinneanlæg. Midt i dalen arbejder en række vævere og andre beskæftiget med uldforarbejdning, ofte ægtefæller til landmænd. Længere nede finder man salgsstederne, blandt andet "Regionalverein Grossglockner", der er en forening med 150 samfundsøkonomiske aktører fra dalen, samt butikken "Mode & Design KM", som fremstiller og sælger alle former for beklædningsgenstande. De forener traditionen med det moderne, blandt andet "Kærnthén-jeans", der er en lokal variant af de uforlignelige amerikanske jeans.

Fra får til uldsokker

—→ *“Denne butik er kernen i vores projekt ‘Goldärmel’ (*), der går ud på at sælge uldtøj, som er produceret af lokale designere og kunstnere”, forklarer Maria Schmidl, der både arbejder i det lokale LEADER-sekretariat og administrerer et blad for ‘Regionalverein Grossglockner’, der åbnede i 1995 nær indgangen til dalen. ‘Hos os snakker man både om ‘Guldvejen’ og om ‘Uldvejen’, der går ned gennem dalen. Det er en komplet erhvervsmæssig forarbejdningsvej, der går fra fårene i bjergene til ulden i dalen. Uldindustrien er afgørende for hele resten af det lokale erhvervsliv. Stadig flere forbrugere har udvist interesse og er parate til at betale ekstra for håndfabrikerede produkter. Før blev denne uld smidt ud. Nu danner det grundlag for en supplerende aktivitet med stor værditilvækst, der specielt er til gavn for et stort antal landmænd og bidrager til turistudbuddet.”*

Butikken har ud over sit store udvalg af uldvarer omkring 300 landbrugs- og håndværksprodukter til salg. Foreningen har 140 medlemmer, og dette nye salgssted (3 faste medarbejdere på deltid) gav i 1996 en omsætning på 70 000 ECU.

Georg og Elisabeth Fellner, som begge er i trediveerne og

Grossglockners håndværkerforening har åbnet en butik.



har to børn, er en landbrugsfamilie, der er meget karakteristisk for dalen. Deres bedrift er på ca. ti hektarer, hvilket ikke er tilstrækkeligt til at få det hele til at løbe rundt, så Elisabeth væver uldtæpper, mens Georg arbejder ved skistationen om vinteren. Han er desuden medlem af arbejdsgruppen ‘Innovation i landbrug’, der er oprettet i forbindelse med LEADER. *“De fleste af os dyrker mere end ét erhverv, men for nogen ligger deres anden aktivitet så langt væk som München, der er over 200 km væk. Det er de ugentlige pendlere, og det er ikke en særlig hensigtsmæssig ordning. Vores målsætning er således at gøre det muligt for alle at dyrke alle deres aktiviteter i dalen. Til det formål har vores arbejdsgruppe besluttet at arbejde for oprettelsen af en industri for gårdfremstillede produkter. Ulden er bannerførereren, men der er også oste- og kødproduktion og viktualiehandler. 20% af dalens landmænd fremstiller alternative gårdprodukter.”*

Takket være programmerne 5b og LEADER er der allerede oprettet et fælles slagteri for får, svin og kvæg i Heiligenblut, den mest fjerntliggende landsby, og der vil blive oprettet 4 yderligere i et tilsvarende antal landsbyer. Hele levnedsmiddelproduktionen, der fremstilles ved biologiske landbrug, følger et kvalitetscharter og bærer et særligt mærke. *“Generelt er det program 5b, der finansierer udstyret, og LEADER, der er ved at overtage roret, som står for det ledsagende arbejde - undersøgelser, salgsfremmende arbejde osv.”*, siger Christian Kropfitsch, direktør for KIR, det kørnthenske institut for lokaludvikling (se rammeartikel).

Jorden gødes

Kørnthen er den østrigske region, hvor LEADER II er mest fremskredent, idet omkring en tredjedel af midlerne allerede er blevet anvendt (juni 1997). I denne region er det området Grossglockner-Oberes Mölltal, som har flest igangværende projekter. *“I den nordlige del af området ligger Østrigs ældste nationalpark, der blev grundlagt i 1981. Her har der været gennemført udviklingsarbejde i meget lang tid”,* forklarer Kurt Rakobitsch, der er delstatens LEADER-koordinator. *“Ved at koordinere 5b- og LEADER-projekterne i det initiativ, som parken allerede har iværksat højere oppe i dalen, kan vi spare både tid og øge effektiviteten, udbrede kendskabet til projekterne i egnens befolkning og derved gøde jorden for den lokale udvikling, ikke blot i denne dal, men også i de to andre LEADER-områder i Kørnthen.”*



Carnica

I Rosental, der ligger langs med floden Drau, genfinder man samme udvikling med en kæde af forarbejdningsled, der bidrager til at fremhæve identiteten, kulturen og det lokale særpræg, respekt for miljøet, landbrugsaktiviteter, turisme og komplementære erhvervsaktiviteter og endog fast beskæftigelse for egnens beboere.

Her er erhvervslivet bygget op omkring den såkaldte carnica-bi, der er en særlig produktiv bi med aner i området, og som regionen har eksporteret via tog rundt i store dele af verden mellem 1850 og 1930'erne. Biavlens oplevede derpå et fald, men i dag fremstiller regionen atter 35% af den østrigske honning. Der findes ca. 200 biavlere, hvoraf størstedelen er medlemmer af en faglig organisation, som sammen med andre organisationer og den lokale aktionsgruppe har udarbejdet en strategi i to tempi: dels samarbejde mellem 8 kommuner om at fremme dalens image (anvendelse af en fælles betegnelse "Carnica Rosental" og et logo, der forestiller en Carnica-bi osv.), dels udvikling af en integreret biavlssektor.

Ernst Fuchs, der er ansvarlig for biavl i lokalaktionsgruppen og et omvarende leksikon om emnet, er fuld af energi, når snakken går om det iværksatte initiativ: *"Genopstarten af biavlssektoren er baseret på tre hoved-*



Regional udvikling

Delstaten Kærnten lader til at have fundet den rigtige balance mellem styringen oppefra og den græsrodsbaserede udviklingsstrategi.

I Kærnten er den integrerede udvikling af landdistrikterne lige som andre steder i Østrig, hvor den også er baseret på en regional strategi og lokalt initiativ, et ganske velkendt fænomen, der har fundet sted fra sidst i 70'erne (se LEADER Magazine nr. 11).

På baggrund af erfaringerne fra en række problemer, som delstaten havde i forbindelse med et støtteprogram til landturismen, lader delstatsmyndighederne i Kærnten til at have fundet den rigtige balance mellem de ovenfra styrede hindringer, der er knyttet til fordelingen af de offentlige midler, og den græsrodsbaserede udviklingsstrategi, der tager hensyn til lokalbefolkningens ønsker og bidrager til at iværksætte lokale initiativer.

Delstatens lokalplanlægningssektion ("Landesplanung") koordinerer de forskellige regionale, nationale og europæiske programmer til fremme af den

lokale udvikling, mens den faglige bistand til projektet varetages af en autonom struktur, nemlig Kærntens kontor for lokalplanlægning, lokaludvikling og naturbeskyttelse (KIR), som blev oprettet i juni 1996.

Hver af de tre lokalaktionsgrupper i Kærnten udgør en uformel forening af lokale borgere, foreninger og institutioner (kommuner, naturparker osv.), som er berørt af udviklingen. De har stor autonomi med hensyn til udvælgelse og iværksættelse af initiativer, men skal selvfølgelig følge de drifts- og finansieringsbestemmelser, som er fastlagt i det regionale LEADER-program.

Hver lokalaktionsgruppe er opdelt i et antal tematiske "innovationsgrupper" (landbrug, biavl, turisme, håndværk osv.). Disse arbejdsgrupper har først og fremmest til opgave at sætte gang i den lokale udvikling inden for rammerne af LEADER, men også i forbin-



delse med andre fællesskabsprogrammer (5b, INTERREG osv.). Her søger man at mobilisere lokalbefolkningen og de lokale iværksættere, finde og orientere om potentielle støttemuligheder osv. Denne organisationsform forklarer for en stor del det stærke kollektive islæt i de aktioner, der er iværksat i Kærnten: samarbejde inden for landbrugssektoren og tværgående branchesamarbejde, infrastrukturer for turismen o. lign.

Lokalaktionsgruppernes samarbejde med delstatsmyndighederne varetages i hvert område af en LEADER-medarbejder ("LEADER Betreter"), som skal sikre koordineringen af de igangværende aktioner, udarbejde projektbeskrivelser for kommende projekter og forsvare dem over for delstatsmyndighederne. <



Kooperativet Sonnenalm leverer mælkeprodukter til skolerne i Norische Region.

—→ målsætninger, som LEADER bidrager til at finansiere: opdræt af dronningebier for at opnå en ren Carnica-race (der vil inden længe blive etableret et laboratorium), en højere grad af professionalisme blandt biavlere, selv om alle kun arbejder på deltid med denne beskæftigelse, og udvikling og markedsføring af nyskabende produkter på basis af honning. Vi håber, at man derved vil få øjnene op for den rolle, byen spiller for natur- og kulturarven.” Biavlsektorens stolthed er Honningmuseet i Ferlach, der blev indviet i 1995 og også ligger ved indgangen til dalen. Ud over alt, hvad der har at gøre med biavl og biavlens historie, kan man her stifte bekendtskab med nye produkter, der allerede udbydes i handlen: biodynamisk honning, bivoks og limvoks selvfølgelig, men også salami, müsli, honninglikør, honningøl, der fremstilles af et stort bryggeri i Klagenfurt (som afsætter en del af fortjenesten til forskning i biavl) og en ny slags bikube, der er mere funktionel. 20 biavlere grundlagde i 1996 en salgscentral og er nu i færd med at udarbejde et kvalitetsmærke.

Noahs Ark



En anden vigtig dimension i udviklingsstrategien for de tre LEADER-områder i Kärnten, der allerede til dels indgår i biavlsektoren, er genindførelsen af indfødte dyreracer, der er næsten forsvundet. Længere sydpå ved foden af Karawanken (2 000 m), der danner grænse med Slovenien, har Friedhelm Jabinschek og hans forening “Alpen-Adria” (60 landmænd tilsluttet) for kort tid siden genindført “brillefåret” (“Brillenschaf”), en gammel race som tidligere var udbredt i det sydlige Østrig, Slovenien og det italienske Friuli. Fåret var næsten uddødt ved slutningen af anden verdenskrig, men udgør i dag en bestand på 400 dyr. Det er det eneste varemærkede får i Østrig, og kødet sælges nu til blandt andet 10 restauranter i Kärnten. “Efterspørgslen er meget stor,” konstaterer Friedhelm,

“vores reklamekampagne har faktisk overgået vores salgskapacitet!” Friedl tror højt og helligt på det private initiativ. Markedsføringen af produktet finansieres 100% af foreningen Alpen-Adria. Ure, T-shirts, paraplyer osv. med billeder af det berømte får sælges på udstillinger og ved andre arrangementer, som foreningen organiserer i løbet af året, og langs “kvægdrivervejen”, som man er i færd med at udlægge. “Vores mål er at blive fuldstændigt selvfinansierende i løbet af de næste tre år og dermed videreføre det fremstød, som LEADER- og INTERREG-programmerne har givet os. Førstnævnte har hjulpet os til at komme ind på markedet ved at give os den nødvendige faglige bistand, mens den anden har hjulpet os med at finde og organisere opdrættere i Slovenien.”

“Støtten fra EU har gjort os i stand til at drive landbrugsaktiviteter, som ikke kunne gennemføres andre steder, som f.eks. de lokale, traditionelle racer. Det var ikke muligt, før Østrig trådte ind i EU”, fastslår Raphaël Plie-mitscher, en af medarbejderne i foreningen af blondkvægopdrættere (“Blondvieh”), som består af 60 landmænd fra Norische Region, hvor kvæget kommer fra. Opdrætterne er delvist gået over til denne type kvæg, der tidligere havde navn for at være “den bedste ko i det østrigsk-ungarske rige”. Her kan man også tale om en branche, fordi aktionen berører opdrættere, slagtere, restauratører, rejsearrangører og lokalbefolkningen, som reklamerer for den blonde ko ved lokale byfester. På tysk hedder lokaludvikling “regionaludvikling”, og i både Tyskland og Østrig dækker betegnelsen “Region” over en geografisk referenceenhed for udviklingsaktionerne. Det er et levende regionalt samfund, ofte svarende til en dal eller en række dale, der historisk set udgør et kulturelt, økonomisk og socialt hele. De erhvervssektorer, som er under udvikling i Kärnten, styrker denne identitet. Som Barbara Klemens, LEADER-medarbejder i Norische Region, siger, “giver landmændene en central placering i udviklingen af landområderne”. <

[*] “Guldærme”, et ordspil, der henviser til såvel den håndværksmæssige kvalitet af den lokale konfektion som til de guldgraveraktiviteter, der for mange år siden forekom i dalen. Guldminen ligger i dag urørt hen. Guldet er også en populær betegnelse i den lokale turistindustri, f.eks. er “Guldvejen” et netværk af vandrestier, som løber på kryds og tværs af Grossglockner-Oberes Mölltal.

Regionens areal: 1 586 km²
(Grossglockner-Oberes Mölltal: 596 km²;
Carnica Rosental: 467 km²; Norische Region: 523 km²)
Befolkning: 45 928 indbyggere
(Grossglockner-Oberes Mölltal: 8 577 indbyggere; Carnica Rosental: 22 475 indbyggere; Norische Region: 14 876 indbyggere)
LEADER II-finansiering: 8 400 000 ECU - EU: 2 900 000 ECU
Andre offentlige midler: 2 900 000 ECU
Private midler: 2 600 000 ECU
LEADER II Geschäftsstelle Kärnten
Amt der Kärntner Landesregierung - Abteilung 20 Landesplanung,
Sachgebiet Orts- und Regionalentwicklung
Wulfengasse 13, A-9020 Klagenfurt
Tlf: +43 463 536 32062 - Fax: +43 463 536 32007
E-mail: akl20.eu@online.edug.co.at

LEADER-seminarer (oktober 1997-april 1998)

Det Europæiske LEADER-Observatorium udbyder frem til april 1998 en række seminarer. Disse afholdes på steder, hvor lokalaktionsgruppen har væsentlig erfaring inden for det behandlede emne. Oplysninger om programindhold, sprog og sted kan indhentes 2 måneder før, at arrangementet finder sted (Kontakt: Det Europæiske LEADER-Observatorium, Unité Organisation).

> "Uddannelse og lokaludvikling"

Dato: 8.-11. oktober 1997. Sprog: finsk/engelsk/tysk
Sted: Lokalaktionsgruppen North-Eastern Savo (Viitaniemi, Finland)

> "Markedsføring af lokale produkter i korte distributionskredsløb"

Dato: 5.-9. november 1997
Sprog: portugisisk/fransk/spansk.
Sted: Mirandela, Terra Quente (Norte, Portugal)

> "Udarbejdelse af turistprodukter med tilknytning til vandrestier"

Dato: april 1998
Sprog: italiensk/tysk/engelsk
Sted: Lokalaktionsgruppen Appennino Piacentino, Parma (Emilia-Romagna, Italien)

"Organisering af lokale partnerskaber"

Det andet hæfte, som indgår i serien "Innovation in Rural Areas" handler om, hvordan partnerskaber opbygges og sættes i gang, og gennemgår de metoder, der anvendes

til at give initiativet en central og permanent placering i landdistrikternes udviklingsproces.

(Pris: 300 BEF inkl. moms / ca. 7,5 ECU)

LEADER II-publikationer

> "Community Actions and Rural Development" (Katalog over fællesskabsaktioner og udvikling af landdistrikter)

(Pris: 1 800 BEF inkl. moms / ca. 45 ECU)

> "Innovative Actions for Rural Development" (Katalog over nyskabende aktioner for udvikling af landdistrikter)

(Pris: 1 800 BEF inkl. moms / ca. 45 ECU)

> "Evaluating the Touristic Potential of a Territory" (Vurdering af det turistmæssige potentiale i et område - Metodeguide)

(Pris: 300 BEF inkl. moms / ca. 7,5 ECU)

> "L'organisation collective d'une filière

pour la valorisation locale des ressources agricoles: exemple de la transformation fromagère"

(Kollektiv organisering af en sektor til lokal udnyttelse af landbrugsressourcer: eksempel fra osteindustrien) ("Innovation in Rural Areas" - dossier nr. 1).
(Pris: 300 BEF inkl. moms / ca. 7,5 ECU pr. dokument)

> LEADER II-plakat (Pris: 700 BEF inkl. moms / ca. 18 ECU; ekstra plakater til samme adresse: 200 BEF inkl. moms / ca. 5 ECU)

OPLYSNINGER:

DET EUROPÆISKE
LEADER-OBSERVATORIUM
chaussée Saint Pierre 260
B-1040 Bruxelles
Tlf.: +32.2.736 49 60
Fax: +32.2.736 04 34

E-Mail:

leader@aaidl.be

World Wide Web:

http://www.rural-europe.aaidl.be

LEADER II i 7 nationale netværk

Følgende lande havde i skrivende stund (juli 1997) aktive LEADER II-netværk: Tyskland, Østrig, Finland, Irland, Italien, Nederlandene og Sverige.

TYSKLAND:

LEADER-Netzwerk-Deutschland

a/s Hermann Klenner
Bundesanstalt für Landwirtschaft und Ernährung
Adickesallee 40, D-60322 Frankfurt am Main
Tlf.: +49 69 15 64 756. Fax: +49 69 15 64 790

ØSTRIG:

LEADER-Netzwerk-Österreich

a/s Luis Fidlshuster
ÖAR-Regionalberatung GmbH
Amalienstr. 68, A-1130 WIEN
Tlf.: +43 1 877 94 21 - Fax: +43 1 877 94 25
E-mail: oear@ping.at

FINLAND:

Nätets huvudkontor:

LEADER-verkostoyksikkö

a/s Mari Ojanperä
Prännärintie 17, SF-61800 Kauhajoki
Tlf.: +358 6 2360 067 -
E-mail: mari.ojanpera@leader.kauhajoki.fi

Svenskspråkig kontakt:

Finlands LEADER-nätverksenhet (Kristinestad)

a/s Ulf Grindgärds
Kommunbyrån, SF-64300 Lappfjärd
Tlf.: +358 6 2221 496 - Fax: +358 6 2222 462 -
E-mail: ulf.gindgards@leader.kauhajoki.fi

IRLAND:

LEADER II Irish National Networking (LINN) Service,

a/s Farrell Grant Sparks
Molyneux House, Bridge Street, IRL-Dublin 8
Tlf.: +353 1 475 81 37 - Fax: +353 1 475 20 44 -
E-mail: fgs@fgs.ie

ITALIEN:

Rete nazionale italiana LEADER

a/s Gerardo Delfino / Franco Mantino
INEA (Istituto Nazionale di Economia Agraria)
Via Barberini, 36, I-00187 Roma
Tlf.: +39 6 487 07 93 - Fax: +39 6 474 19 84

NEDERLANDENE:

Nederlandse LEADER Netwerk

a/s Klaas Bijleveld, Provinciehuis Friesland
Postbus 20120, NL-HM8900 Leewarden
Tlf.: +31 58 292 52 89 - Fax: +31 58 292 51 25

SVERIGE:

Svenska LEADER-Nätverket

Box 787, S-45126 Uddevalla.
Tlf.: +46 522 65 39 13 - Fax: +46 522 65 39 29
E-mail: nils.lagerroth@hs-o.hush.se

"Rural Europe":

LEADER på nettet og på 6 sprog

Publikationerne (LEADER Magazine, INFO-LEADER, de tekniske dossierer osv.), aktivitetsprogrammet, den opdaterede liste over alle de godkendte LEADER- støttemodtagere samt en række databaser kan konsulteres elektronisk og på 6 sprog (fransk, engelsk, tysk, spansk, italiensk og portugisisk) på Internettet. Der findes desuden en række forummer.

Navn: LEADER

("Liaison entre Actions de Développement de l'Economie Rurale" – indbyrdes forbindelse mellem aktioner til erhvervsmæssig udvikling af landdistrikterne)

Programtype: Fællesskabsinitiativ

Berørte regioner: Mål nr. 1-regioner (tilbagestående regioner), mål nr. 5b-distrikter (følsomme landdistrikter) og mål nr. 6-distrikter (tyndt befolkede områder i Norden) i Den Europæiske Union. 10% af de midler, der stilles til rådighed for mål nr. 5b-distrikter, kan imidlertid benyttes i tilstødende områder, som ikke er støtteberettigede.

Mål: LEADER II søger – i forlængelse af LEADER I (1991-1994) – at

- > opmuntre til gode lokale udviklingsinitiativer i landdistrikterne
- > støtte arbejde af fornyende og demonstrerende karakter, der kan overføres til andre områder, og som repræsenterer et fremskridt i udviklingen af landdistrikterne
- > udbygge erfaringsudvekslingen og overførslen af knowhow
- > støtte tværnationale samarbejdsprojekter, som startes på initiativ af lokale aktører i landdistrikterne, og udtrykker deres indbyrdes solidaritet

Modtagere: LEADER II yder finansiel bistand til to kategorier af modtagere:

- > for det første "lokalaktionsgrupperne", som består af offentlige og private partnere, der i fællesskab udarbejder strategier og nyskabende foranstaltninger til udvikling af et landdistrikt med en lokal dimension (mindre end 100 000 indbyggere)
- > for det andet offentlige eller private aktørgrupper i landbomiljøet (lokale myndigheder, handelskamre, kooperativer, foreninger osv.) på den betingelse, at deres aktioner, som er mere tematiske, passer ind i de generelle udviklingsplaner for landdistriktet

Foranstaltninger: erhvervelse af kompetence med henblik på udvikling af landdistrikterne, programmer for indførelse af innovation (faguddannelse, turisme, støtte til små virksomheder, udnyttelse af lokale landbrugs, skovbrugs- og fiskeriprodukter, forbedring af miljøet og levefoden osv.), tværnationalt samarbejde.

De forskellige bestanddele i LEADER II er samlet omkring et "Europæisk net for udvikling af landdistrikterne", der bidrager til, at fornyende aktioner, som er iværksat til fordel for landdistrikterne, og som fremmer det tværnationale samarbejde, kan opnå en stor udbredelse (seminarer, udvekslinger, publikationer). Nettets aktiviteter koordineres af "Det Europæiske Observatorium for Innovation og Udvikling af Landdistrikterne" (Generaldirektoratet for Landbrug), som er hjemmørende i Bruxelles.

Programmets varighed: 6 år (1994-1999)

Fællesskabsbevilling: ca. 1 755 mio. ECU (heraf over 1 000 mio. til regionerne under mål nr. 1), som er finansieret af de tre strukturfonde.



**Det Europæiske
LEADER-Observatorium**



**Europa-Kommissionen
GD VI Landbrug**

LEADER magazine er et kvartalstidsskrift for LEADER II-programmet for udvikling af landdistrikterne. - **LEADER** ("Indbyrdes forbindelse mellem aktioner til erhvervsmæssig udvikling af landdistrikterne") er et fællesskabsinitiativ lanceret af Europa-Kommission, som koordineres af Kommissionens Generaldirektorat VI-F.1.2. (Landbrug). - LEADER Magazine's indhold er ikke nødvendigvis udtryk for EU-institutionernes holdninger. - **Redaktionsledelse:** A.E.I.D.L. / Det Europæiske LEADER-Observatorium - **Ansvarshavende redaktør:** William Van Dingenen, A.E.I.D.L., chaussée Saint-Pierre 260, B-1040 Bruxelles - **Journalistik:** Jean-Luc Janot - **Medvirkende ved dette nummer:** Yves Champetier, Jacques Fournier, Katell Gurnic, Bertrand Hervieu, Michel Hofmann, António Realinho, Veronika Veits - **Billeder:** LEADER-grupper, Campagne Campagne, Ann Linden, Ferdinand Neumüller, Hans-Olof Utsi - **Forsidefoto:** Campagne Campagne - **Produktionskoordinering:** Christine Charlier - **Grafik:** Kaligram - Trykt i Belgien på genbrugspapir - **LEADER magazine** udgives på Den Europæiske Unions 11 officielle sprog i et oplag på 30 000 eksemplarer. - **Oplysninger:** LEADER magazine, A.E.I.D.L., chaussée Saint-Pierre 260, B-1040 Bruxelles, Tlf.: +32.2 736 49 60. Fax: +32.2 736 04 34. E-Mail: leader@aeidl.be - WWW: <http://www.rural-europe.aeidl.be>