



Association Européenne pour l'Information  
sur le Développement Local a.s.b.l.

# RAPP<sup>ORT</sup> ANNUEL 2018

## TABLE DES MATIÈRES

### EN QUELQUES MOTS

L'étincelle du changement .....	3
---------------------------------	---

### AEIDL 2018

Continuité .....	4
------------------	---

### AEIDL 2018

Vie associative et élaboration du nouveau plan stratégique .....	5
--	---

### INFORMATION & COMMUNICATION

<i>AEIDL Flash</i> et site Web .....	7
--------------------------------------	---

### DÉVELOPPEMENT SOCIAL

Plateforme transnationale du FSE .....	8
--	---

### ENVIRONNEMENT

LIFE au service de l'environnement et du climat .....	10
---	----

### DÉVELOPPEMENT TERRITORIAL

FARNET: le développement durable des zones de pêche européennes .....	13
---	----

### DÉVELOPPEMENT RURAL

Point de contact du Réseau européen de développement rural .....	15
--	----

### INNOVATION SOCIALE

Social Innovation Community (SIC) .....	17
---	----

### DÉVELOPPEMENT SOCIAL

Buying for Social Impact: acheter social .....	18
--	----

### MIGRANTS

EMEN: favoriser l'entrepreneuriat des migrants .....	19
--	----

### FONDS EUROPÉENS

fi-compass, plateforme de services de conseil pour les instruments financiers des Fonds structurels et d'investissement européens (Fonds ESI) .....	20
--	----

### ECONOMIE CIRCULAIRE

Croissance verte et économie circulaire: encourager l'engagement, l'échange d'information et les pratiques exemplaires .....	21
---	----

L'AEIDL en 2018 .....	22
-----------------------	----

# L'étincelle du changement

2018 aura été l'année de l'impulsion du changement au sein de l'Association Européenne pour l'Information sur le Développement Local. L'AEIDL a élaboré une nouvelle stratégie à long terme que nous considérons tous comme innovante et inspirante, et que l'assemblée générale de l'association a approuvée en décembre.

La volonté de contribuer à un «avenir commun» et de mettre en œuvre une stratégie participative est enracinée dans la nature coopérative de l'AEIDL. La participation de la direction, du personnel, des membres du conseil d'administration et de l'assemblée générale a assuré la dynamique de la démarche en encourageant chacun à libérer son potentiel et à travailler collectivement pour enrichir le capital social de l'association.

L'élaboration du nouveau plan stratégique de l'AEIDL est le résultat d'une démarche collective lancée en 2017. Elle a été l'occasion de réfléchir sur le passé de l'organisation, d'évaluer son expérience et expertise actuelles et de lancer un processus créatif de réflexion sur le positionnement futur de l'AEIDL dans un contexte européen en mutation. Deux animateurs internes ont travaillé avec l'ensemble de l'association pour impulser un esprit de changement, identifier des valeurs communes, s'entendre sur une vision et définir des orientations stratégiques. Dès l'approbation du plan par l'assemblée générale, l'équipe de gestion s'est attelée à la concrétisation de cette stratégie. Le changement est acté.

Au cours des 30 dernières années, l'AEIDL a facilité le réseautage, l'analyse, l'évaluation, la communication et l'information, accumulant ainsi une grande expertise et beaucoup de connaissances sur le développement local durable. Initialement axée sur les initiatives locales pour l'emploi, l'AEIDL a progressivement élargi son champ d'action dans des domaines tels que le développement rural, urbain et côtier, la pêche, la protection de l'environnement, la transition et l'action climatique, l'innovation sociale et culturelle, l'emploi et les affaires sociales, l'inclusion et l'entrepreneuriat social et solidaire.

Le nouveau plan stratégique reflète et amplifie le rôle d'observatoire de l'AEIDL sur les initiatives locales et durables. Il prévoit

«Quoique nous ne soyons plus cette force qui jadis  
Remuait la terre et les cieux, nous sommes ce que nous sommes:

Des cœurs héroïques et d'une même trempe,  
Affaiblis par le temps et le sort, mais forts par la volonté  
De lutter, de chercher, de trouver et de ne pas plier.»

Alfred Lord Tennyson, "Ulysses"

que l'organisation va se transformer au cours des prochaines années en un centre de ressources, véritable «pôle de connaissances» sur le développement local. Ce «hub» alimentera les politiques qui soutiennent les initiatives locales, le développement durable et la cohésion territoriale, avec comme objectif une Europe citoyenne, démocratique et inclusive. Ouvert à toutes les parties prenantes internes et externes de l'AEIDL, ce pôle contribuera également à faire connaître la valeur ajoutée du projet européen.

L'AEIDL est également déterminée à se faire davantage entendre sur la scène européenne en défendant des pratiques et des politiques qui apportent des solutions innovantes et durables pour relever les défis économiques, environnementaux et sociétaux auxquels les Européens sont confrontés. En promouvant la créativité des citoyens et des territoires, l'AEIDL s'engage à contribuer à la réinvention du projet européen.

La source interne la plus importante pour la mise en œuvre de ce plan ambitieux est l'engagement et l'approche de collaboration et de pollinisation croisée qui ont permis de définir la nouvelle stratégie de l'AEIDL. Un autre atout est que l'AEIDL, organisation socialement et écologiquement responsable, s'est construite sur les valeurs de durabilité, de respect de la diversité au sens large, dans un esprit d'intégrité et de transparence.

Les valeurs communes de l'AEIDL reposent sur la conviction que le respect de la solidarité entre les territoires et l'invention de nouvelles formes de gouvernance multi-niveaux et multi-acteurs peuvent aider l'Europe à rester ouverte sur le monde et à trouver un nouvel équilibre économique et social. Le défi consiste à encourager et renforcer la participation des citoyens et à soutenir les initiatives, publiques, privées, associatives ou citoyennes qui peuvent ouvrir de nouvelles possibilités au niveau local.

Depuis sa création en 1988, l'AEIDL s'est efforcée de promouvoir une Europe «riche de la diversité de ses paysages, de ses populations, de ses cultures, ouverte au monde, à la recherche de nouveaux équilibres économiques et sociaux», une Europe qui soit intelligente, durable et inclusive, au sens propre. L'AEIDL est convaincue que des solutions novatrices, du niveau local au niveau européen, sont nécessaires pour relever les défis actuels du changement climatique, de la perte de biodiversité, des inégalités sociales et territoriales et des menaces à la gouvernance démocratique et aux droits humains. Notre vision est celle d'une Europe durable, ouverte et cohésive, revitalisée par des politiques et des pratiques qui soutiennent et s'inspirent des initiatives locales et citoyennes.

Le contexte européen actuel semble bien loin de refléter cette vision. L'Europe est aujourd'hui confrontée au désenchantement et au déficit démocratique, à l'euroscepticisme croissant qui conduisent à des choix tels que le Brexit et à l'érosion des principes et institutions démocratiques dans de nombreux États membres de l'Union. Parmi les défis à relever, on trouve les inégalités sociales croissantes et la nécessité de combler le fossé entre les aspirations des citoyens européens et leurs chances d'y parvenir. On constate que l'esprit d'union, né de la chute du mur de Berlin en 1989, a été remplacé par des demandes de construire de nouvelles clôtures.

Dans ce contexte, l'AEIDL se positionne plus que jamais comme un acteur et non comme un simple observateur, défiant les tendances négatives, promouvant des approches volontaristes pour ouvrir de nouvelles opportunités, avec la ferme intention de contribuer à une «Europe faite par les citoyens pour les citoyens».

**Márta Márczis,**  
President  
June 2019



Photo: AEIDL/Fabrice Wagner

Márta Márczis

# Continuité

L'année 2018 aura été une année de continuité et de développement pour l'AEIDL. Les contrats signés en 2014 et 2015 avec les différentes Directions générales de la Commission (DG Affaires maritimes et Pêche, DG Emploi, DG Environnement et agence EASME, DG Agriculture) ont permis de consolider nos acquis. De nouveaux types de financement tels qu'Horizon 2020 ont augmenté l'expérience de l'AEIDL sur le thème de l'innovation sociale et ouvert de nombreuses possibilités de développement et de partenariat.



Photo: AEIDL/Christophe Thévenot

La nature des prestations réalisées a concerné à la fois nos principaux métiers (animation de réseau, communication, publication, organisation d'événements, création et maintenance de sites Internet) et des thématiques touchant directement les acteurs locaux: l'emploi, l'environnement, le développement territorial (régional, local, rural...), etc.

Les contrats avec les institutions européennes ont une fois de plus représenté la majorité des activités de l'AEIDL.

Les recettes globales de l'Association ont diminué par rapport à l'an dernier (-2,07%), essentiellement du fait de la diminution des activités de LIFE, des revenus de FARNET et des subventions d'Horizon 2020.

Quant aux dépenses, elles ont augmenté en 2018 (+31,70%) par rapport à 2017 suite aux coûts plus élevés des publications et au plus grand

nombre de journées d'experts, de missions et de participations à des séminaires.

La maîtrise des coûts, conjuguée à l'optimisation des budgets disponibles auprès de nos contractants, aura cependant permis de dégager un résultat net positif, qui consolide les postes du bilan.

L'AEIDL a par ailleurs financé ses propres projets, sur des thématiques correspondant à ses métiers, conformément à son plan stratégique.

En ce qui concerne le développement des compétences du personnel, une enveloppe budgétaire a été investie dans des formations individuelles sur des thématiques particulières.

Un temps considérable a été consacré par le personnel à définir avec l'exécutif de l'AEIDL le plan stratégique de l'AEIDL qui a été approuvé à la fin de l'année.

Beaucoup d'heures de travail ont été dévolues à la maintenance, l'amélioration et l'alimentation quotidienne du site internet de l'AEIDL afin d'en faire un outil d'information exemplaire sur les thématiques sociales, environnementales, territoriales et citoyennes liées au développement local en Europe.

Quant au volume de travail presté, il affiche une augmentation de 2 897 heures comparée à 2017, essentiellement due à la croissance des activités sur toute l'année. 2018 a ainsi vu les salariés et les collaborateurs indépendants prester un total de 64 939 heures, ce qui représente 37 postes équivalents temps plein pour 56 personnes, employés, collaborateurs indépendants et experts associés confondus.

**Jean Vanweydeveld,**  
Directeur général



# Vie associative et élaboration du nouveau plan stratégique

En 2018, la vie associative de l'AEIDL a été marquée par la poursuite et l'approfondissement de nos activités (malgré la difficulté à avancer sur de certains chantiers), ainsi que par l'élaboration collective d'un nouveau plan stratégique. L'ensemble a mobilisé la participation active des membres et de toute l'équipe de l'AEIDL.



Photo: AEIDL

*Adoption du nouveau plan stratégique par l'Assemblée générale.*

Le nombre des membres associés de l'AEIDL est passé à 28, après l'accueil d'un nouvel adhérent et le départ d'autres en incapacité de suivre. Ces membres proviennent de 13 pays européens: Belgique (8), France (5), Italie (4), Hongrie (2), Royaume-Uni (2), Bulgarie (1), Allemagne (1), Irlande (1), Lituanie (1), Portugal (1), Serbie (1) et Suède (1).

2018 a vu une forte participation des administrateurs, qui ont assuré le suivi des activités et leur développement. Le Conseil d'administration s'est réuni 8 fois et l'Assemblée générale 2 fois en 2018.

L'information aux membres est assurée par les envois réguliers de courriels du directeur et la diffusion de la lettre électronique bimensuelle AEIDL Flash à toutes les parties prenantes.

Le débat à propos de la question des migrants en Europe s'est poursuivi. Il suscite toujours beaucoup d'intérêt et de participation. Les repérages d'initiatives locales en faveur des réfugiés sont régulièrement restitués sur AEIDL Flash et le site de l'AEIDL. Le réseau rural ainsi que FARNET ont par ailleurs traité de ce thème avec l'appui d'experts de l'AEIDL.

Plusieurs travaux validés par l'Assemblée générale en 2017 ont progressé en 2018:

- La célébration du 30e anniversaire de l'AEIDL se concrétisera en 2019.
- La question de l'adhésion de nouveaux membres a été discutée lors de l'assemblée générale extraordinaire de décembre. Les Membres ont défini leur rôle afin de déterminer

la meilleure composition de l'Assemblée pour soutenir le nouveau plan stratégique.

- La question de la création d'une nouvelle catégorie de membres constituant le «réseau AEIDL» n'a pas été finalisée. Des propositions ont été formulées, des remarques faites. Les travaux du sous-comité portant sur ce sujet sont repris dans le cadre du Groupe stratégique et enrichiront les propositions concernant la gouvernance de l'association.

Un Groupe de travail stratégique, le «Core Group» (composé d'administrateurs, d'autres membres de l'Assemblée générale et de membres de l'équipe) a présenté en décembre 2018 le nouveau plan stratégique aux membres de l'association, qui l'ont approuvé à l'unanimité.

Le parcours 2018 de l'AEIDL montre que l'Association est bien «vivante» mais doit se fixer pour 2019 des objectifs davantage atteignables qui lui permettront d'encore mieux se développer et faire face aux défis du futur, dans le respect de ses valeurs.

L'AEIDL a accueilli deux séries de manifestations en 2018, contribuant ainsi aux activités en faveur des migrants et des femmes:

- **We Exist** est une organisation créée et gérée par des Syriens. Son objectif est de faciliter l'accès au marché

du travail pour les personnes qui ont fui le conflit et la persécution. We Exist encourage la participation à la vie socioéconomique et culturelle et cherche à faire connaître la culture et les traditions syriennes. Son projet est de créer un centre syrien d'échanges culinaires et culturels. L'AEIDL a travaillé avec We Exist, offrant à deux reprises dans ses locaux des cours de cuisine syrienne. Au cours de ces rencontres, les participants ont eu l'occasion d'apprendre à cuisiner de délicieux plats traditionnels syriens et de

mieux connaître la culture syrienne et la situation difficile dans laquelle les gens ont fui pour commencer une nouvelle vie à Bruxelles. We Exist est maintenant à la recherche d'un endroit pour ouvrir son propre restaurant à Bruxelles, ce qui lui permettra d'employer davantage de personnes.

- La commune bruxelloise d'Etterbeek, où se trouve l'AEIDL, a organisé dans nos locaux une série d'ateliers destinés aux femmes (22 au total) pour améliorer la confiance en soi.

## L'«EcoTeam» de l'AEIDL

**L'AEIDL s'est engagée à réduire son empreinte écologique, à adopter des pratiques et comportements plus durables, à promouvoir le respect de l'environnement. Pour cela, elle a créé une «EcoTeam» chargée de mettre en œuvre la démarche.**

2018 a été une année chargée pour l'EcoTeam.

Nous avons décidé de nous concentrer sur la question des déchets générés par l'AEIDL. Notre ligne directrice est claire: le meilleur déchet est celui qui n'existe pas. La première étape consiste à réduire les déchets, à minimiser leur impact sur l'environnement (traitement et recyclage) et à réduire l'achat de produits qui finiront à la poubelle.

Cela a entraîné plusieurs changements au quotidien. Une partie de nos déchets organiques est maintenant apportée au centre de compostage du quartier pour

être ensuite redistribuée aux résidents. Un autre changement important concerne la machine à café: nous avons opté pour du café issu du commerce équitable fourni en vrac pour éviter les déchets liés aux capsules. De la vaisselle et des ustensiles non jetables ont également été achetés pour les réunions. De plus, plusieurs bacs de tri ont été installés, ainsi qu'un «Recycorner». Nous avons également passé en revue les différents types de déchets produits par l'AEIDL et avons continué à surveiller leur poids.

L'équipe a mis sur pied plusieurs événements:

- Notre vidéographe agro-écologiste, Fabrice Wagner, nous a fait l'honneur de nous inviter à participer à la création d'un potager de permaculture dans le village de Tharoul (Wallonie).
- Ana Canomanuel et Ana Nava Tazo, spécialistes de l'événementiel et de l'environnement

au sein de l'équipe LIFE, ont élaboré un programme complet et varié pour la Semaine européenne de la réduction des déchets: échanges de vêtements, participation à un déjeuner sans déchets, échanges de recettes de produits de bricolage, et visite de l'incubateur vert bruxellois GreenBizz.

- Notre éco-conseiller Pascaline Aimé a suivi les indicateurs, revu les factures et les contrats, rédigé des documents consultatifs.

En décembre, nous avons obtenu notre troisième (et dernière) étoile du label bruxellois «Entreprise écodynamique». L'évaluateur a apprécié notre culture de mobilité douce et de faible production de déchets et consommation d'énergie.

Il s'agit maintenant de maintenir ce cap pour les années à venir.



### Fernando Barreiro (1949-2018)

Nous avons été profondément attristés du décès, en décembre 2018, de Fernando Barreiro, membre de l'AEIDL, ami et collègue de longue date, militant indéfectible du développement local. Sa sagesse et son engagement dans le développement local ont été une source d'inspiration pour nous tous. Fernando nous manquera beaucoup.

<https://www.aeidl.eu/fr/nouvelles/quoi-de-neuf-a-laeidl/4620-fernando-barreiro-1949-2018.html>



# AEIDL Flash et site Web

La fonction de notre lettre électronique bimensuelle bilingue (FR/EN) AEIDL Flash est d'attirer l'attention sur nos activités et actualités publiées sur notre site. Les news sont sélectionnées à partir de différentes sources, en fonction de l'intérêt qu'elles peuvent présenter pour le développement local en Europe.

Les sections «Nouvelles-Actualités» et «Quoi de neuf à l'AEIDL?» du site sont alimentées chaque jour avec des informations provenant de diverses sources (institutions européennes, think-tanks, ONG, fondations, Eurostat, EurActiv, OCDE, médias...). Ce travail d'information est «activé» par AEIDL Flash.

Alimentée par des experts et des journalistes, la section «Opinions-Contributions» contribue aux débats sur les enjeux du développement local et de l'innovation sociale.

AEIDL Flash est envoyé tous les deux vendredis à quatre catégories de destinataires: 1) les membres de l'Assemblée générale; 2) l'équipe; 3) de nombreux organismes (associations, ONG, universités...), experts, partenaires et «amis» de l'AEIDL; 4) plusieurs centaines d'utilisateurs qui en ont fait la demande.

## ACTIVITÉS 2018

- Le site AEIDL attire chaque mois quelque **2 000 visiteurs uniques**.
- AEIDL Flash comptait **plus de 1 700 abonnés** en décembre 2018.

**Commanditaire:** AEIDL

**Durée:** activité permanente

**Budget:** -

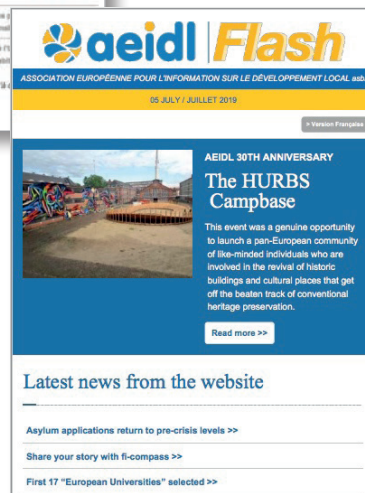
**Equipe:** 1 personne (Jean-Luc Janot) et l'intervention ponctuelle d'un graphiste (Daniel Renders)

**Site Web:** <http://www.aeidl.eu/>



## VALEUR AJOUTÉE

AEIDL Flash attire l'attention sur le site de l'AEIDL, tout en valorisant les activités des membres, de l'équipe et d'environ 150 personnes (praticiens, experts, partenaires, réseaux ...) impliqués dans le développement local. Ce faisant, la newsletter crée un «sentiment d'appartenance» à l'AEIDL.





# Plateforme transnationale du FSE

La Direction générale Emploi, Affaires sociales et Inclusion de la Commission européenne (DG EMPL) a confié à l'AEIDL l'animation de la plateforme européenne dédiée à la coopération transnationale au titre du Fonds social européen (FSE).



Photo: ESF Transnational Platform/Vivian Hertz

Séminaire annuel de la Plateforme du FSE (Bruxelles, juin 2018).

## VALEUR AJOUTÉE

L'AEIDL est impliquée dans le FSE depuis 2001. De 2001 à 2008, elle a assuré l'assistance technique du volet Entrepreneuriat du programme EQUAL et, de 2009 à 2013, elle a soutenu 17 réseaux thématiques entre les autorités de gestion du FSE.

L'objectif d'une telle coopération transnationale est d'améliorer la qualité des politiques d'emploi et d'inclusion afin de pouvoir procéder à des réformes efficaces dans le domaine.

La démarche consiste à partager information et bonnes pratiques, et à travailler à des solutions communes en réunissant administrations, partenaires sociaux et organisations du secteur associatif. La coopération avec des partenaires étrangers peut permettre aux porteurs de projets d'aborder les défis de façon nouvelle, de résoudre plus efficacement les problèmes et d'éviter les pièges. Aux administrations publiques, la coopération transnationale fournit une structure permettant de poursuivre l'apprentissage mutuel.

Dans ce cadre, l'AEIDL a été chargée de mettre en place une plateforme européenne destinée à faciliter la création de partenariats transnationaux, l'échange d'expériences, le renforcement des capacités et la mise en réseau, ainsi que la capitalisation et la diffusion des résultats.

Plus précisément, l'assistance technique dont est chargée l'AEIDL concerne :

- L'animation de 9 réseaux thématiques portant respectivement sur l'emploi, l'inclusion, l'emploi des jeunes, l'apprentissage et l'acquisition des compétences, l'économie sociale, la gouvernance et l'administration publique, la simplification, le partenariat et les migrants.
- La mise en place d'un site internet doté d'une base de données permettant aux porteurs de projet

FSE de trouver des partenaires européens.

- La réalisation de dossiers techniques et la diffusion de bonnes pratiques.
- L'organisation d'un événement annuel.

## ACTIVITÉS ET PRODUITS RÉALISÉS EN 2018

En 2018, les neuf réseaux thématiques ont poursuivi leurs travaux et produit un certain nombre de publications :

- **Dossier 4** - *Co-production and the importance of strengthening citizen engagement through more inclusive, bottom-up and participatory ways of working with communities* (La coproduction et l'importance de renforcer l'engagement des citoyens par des méthodes plus inclusives, ascendantes et participatives de travail avec les populations locales)
- **Dossier 5** - *Systems Thinking for European Structural and Investment Funds Management – Guide to process evaluation and lean fund management* (Systémisation de la gestion des Fonds structurels et d'investissement européens – Guide pour l'évaluation des processus et la gestion allégée des fonds)
- **Dossier 6** - *Tackling long-term unemployment through risk profiling and outreach* (Lutter contre le chômage de longue durée par l'établissement de profils de risque et la sensibilisation)
- **Dossier 7** - *Review of the European Code of Conduct on Partnership (ECCP)* (Révision du Code de conduite européen en matière de partenariat)



- **Dossier 8** - *Female (un)employment and work-life balance* (L'emploi et le chômage féminin et l'équilibre entre vie professionnelle et vie privée)
- **Dossier 9** - *Addressing youth unemployment through outreach, activation and service integration* (Lutter contre le chômage des jeunes par la sensibilisation, l'activation et l'intégration des services)

En plus de la vingtaine de réunions des Réseaux thématiques qui se sont tenues au cours de l'année, trois événements exceptionnels ont également été organisés.

Un Forum de recherche de partenaires a eu lieu en mars 2018 à Varsovie, en Pologne, pour faciliter la création de partenariats transnationaux. Plus de 63 organisations étaient représentées au Forum et ont participé à des tables rondes thématiques ainsi qu'à un exercice de speed-dating.

En juin, la Plateforme a organisé son séminaire annuel. Il a rassemblé 204 participants des autorités de gestion et des organismes intermédiaires du FSE, d'autres autorités publiques chargées des cadres politiques, des partenaires sociaux et des ONG travaillant dans les États membres ou au niveau européen, ainsi que des représentants des institutions européennes, des chercheurs et des universitaires.

Le troisième événement a eu lieu en décembre 2018 sur le thème de l'avenir du travail. Les réseaux pour l'emploi, l'apprentissage, les compétences et les partenariats ont co-organisé cet événement qui a exploré comment le FSE peut aider les États membres à concevoir et mettre en œuvre des programmes qui répondent de manière adéquate aux défis et aux opportunités liés à l'avenir du travail, avec un accent particulier sur les populations européennes les plus vulnérables.

Au cours de 2018, dernière année du contrat, la Plateforme a atteint sa maturité, après trois années à développer un solide réseau de parties

prenantes ainsi que des connaissances et un apprentissage mutuel au niveau des réseaux thématiques individuels. Cette 4e année contractuelle visait donc à accroître les synergies et la mise en réseau entre les réseaux thématiques mais aussi avec d'autres programmes et fonds.

Une réunion conjointe entre le Réseau thématique sur les migrants et les autorités de gestion de l'AMIF s'est tenue en septembre 2018 pour étudier les moyens de favoriser les synergies entre le FSE et l'AMIF afin d'améliorer l'intégration des migrants.

En novembre 2018, la Plateforme transnationale du FSE a également été invitée à une réunion des représentants d'Interreg afin de développer des synergies sur la manière dont le FSE et Interreg peuvent promouvoir une croissance inclusive.

Lancé à la fin de 2017, le projet pilote LTU sur la lutte contre le chômage de longue durée porte sur trois thèmes qui ont été identifiés comme essentiels dans la mise en œuvre de la recommandation du Conseil sur l'intégration des chômeurs de longue durée sur le marché du travail par les États membres, à savoir:

- **Thème 1** - Appui à l'élaboration d'études de cas communes partagées
- **Thème 2** - Suivi post-placement, mentorat et soutien pour assurer la durabilité du placement
- **Thème 3** - Soutien ciblé à l'employabilité par l'expérience professionnelle/la formation et l'orientation professionnelles dans des secteurs spécifiques.

Le LTU s'articule autour du concept d'apprentissage mutuel entre les pays donateurs - c'est-à-dire ceux qui ont des pratiques et une expérience avancées sur le terrain et dans les pays bénéficiaires, et ceux qui ont des pratiques moins avancées et ont besoin d'apprentissage. De nombreuses réunions de groupes de travail ont été organisées autour

des trois thèmes en 2018 et les résultats de ce sous-projet pilote seront présentés en 2019.

The LTU sub-project operates around the concept of mutual learning among donor countries - i.e. those with advanced practices and experience in the field and recipient countries, and those with less-advanced practices and in need of learning. Numerous working group meetings were organised around the three themes in 2018 and the results of this pilot sub-project will be presented in 2019.



**Commanditaire:** Commission européenne (DG Emploi, Affaires sociales et Inclusion)

**Durée:** 2015-2019

**Budget:** 2,3 millions € par an

**Team (AEIDL):** 13 ETP

**Site Web:** <http://ec.europa.eu/esf/transnationality>

# LIFE au service de l'environnement et du climat

**Informers, promouvoir, faire savoir, vulgariser... Depuis 2001, l'AEIDL est la «Communications Team» de ce programme environnemental européen majeur.**

## VALEUR AJOUTÉE

Ce contrat conforte la position et la réputation de l'AEIDL, en combinant expertise en communication et politique environnementale européenne. L'AEIDL a également su établir et maintenir le contact avec de nombreux experts dans toute l'Europe et dans de nombreux domaines liés à la protection de l'environnement, de la nature et de la biodiversité. L'expérience acquise avec LIFE démontre la capacité de l'AEIDL à produire une information de qualité. Elle sera valorisée pour d'autres domaines touchant l'environnement tels que le changement climatique, les énergies renouvelables et, plus généralement, le développement durable

Photo: LIFE07 NAT/PO00630



Le programme LIFE (*L'Instrument de Financement pour l'Environnement*) a comme objectif général de contribuer à la mise en œuvre, mise à jour et au développement de la politique et de la législation communautaires en matière d'environnement et d'action climatique en cofinçant des projets ayant une valeur ajoutée européenne.

LIFE a débuté en 1992 et a connu depuis quatre phases: LIFE I (1992-1995), LIFE II (1996-1999), LIFE III (2000-2006) et LIFE+ (2007-2013) au cours desquelles l'AEIDL s'est vu plusieurs fois confier des contrats de communication. Depuis 1992, le programme LIFE a cofinancé quelque 4 500 projets, contribuant pour environ 3,4 milliards d'euros à la protec-

tion de l'environnement et à l'action contre le changement climatique.

C'est la Commission européenne (DG Environnement et DG Action pour le climat) qui gère le programme LIFE mais elle a délégué la mise en œuvre de nombreuses composantes du programme à l'Agence exécutive pour les petites et les entreprises de taille moyenne (EASME). Des contractants externes fournissent à la Commission et à EASME une assistance technique pour la sélection et le suivi des projets, ainsi que pour la communication.

En octobre 2014, la Commission européenne a conclu un contrat-cadre avec le GEEI NEEMO, dont fait partie l'AEIDL, pour la prestation de services

liés au suivi et à la communication du nouveau programme LIFE (2014-2020).

Dans le cadre de ce partenariat, les tâches de l'AEIDL sont de fournir un soutien et une assistance technique aux activités de communication au niveau européen.

En tant que Communications Team de LIFE, l'AEIDL effectue sur une base permanente les activités suivantes:

- Maintenance, actualisation et développement du site LIFE
  - Le site Web LIFE (<http://ec.europa.eu/life>) est actualisé quotidiennement
  - Alimenter le LIFE Video Player (<http://lifevideos.eu/videos/>)
  - Animation des comptes LIFE sur Facebook ([facebook.com/LIFE.programme](https://facebook.com/LIFE.programme)) et sur Twitter ([twitter.com/LIFE\\_Programme](https://twitter.com/LIFE_Programme))
- Résumés des projets clôturés (environ 150 par an)
- Compilations de nouveaux projets
  - 3 compilations (1 par volet thématique) concernant un total de plus de 150 nouveaux projets sélectionnés chaque année
- Newsletter LIFEnews (10 numéros par an)
- Brochures thématiques (2 par an)
- Brochures sur les meilleurs projets LIFE (2 par an) et organisation de la cérémonie de récompense de ces meilleurs projets
- Diffusion et dissémination thématique des résultats des projets LIFE auprès des acteurs et décideurs
- «Country overviews» (résumés de la situation de LIFE dans chaque État membre de l'UE)



- Nous mettons à jour les fiches nationales des 28 États membres en y intégrant les projets sélectionnés chaque année et nous traduisons chaque fiche dans la (les) langue(s) du pays.

- Matériel de promotion LIFE
- Bases de données multimédia (photos, vidéos, documents, publications, etc.)
- Assistance aux projets LIFE en matière de relations publiques
- Bilan des activités de communication



## ACTIVITÉS ET PRODUITS RÉALISÉS EN 2018

En mai 2018, pendant la Green Week / Semaine verte, nous avons organisé la cérémonie de remise des prix LIFE avec la participation de la commissaire Vella. La cérémonie a été un succès avec des présentations et des vidéos montrant les principales réalisations des projets récompensés.

A compter du début de 2018, l'apparence et la convivialité de LIFEnews ont changé et nous travaillons maintenant avec un système de gestion de contenu. LIFEnews n'est plus thématique mais met l'accent sur les articles les plus importants publiés au cours du mois, avec des faits saillants supplémentaires. Dix éditions ont été publiées en 2018.

Cinq brochures thématiques ont été produites:

- *LIFE & Wildlife Crime*
- *LIFE & the Marine environment*
- *LIFE and the Plastics Strategy*
- *LIFE making a difference in EU's Nature*
- *NGO achievements brochure*

Six fiches thématiques ont été publiées:

- *LIFE integrated projects*
- *LIFE makes cities green!*
- *LIFE is good for nature*
- *LIFE and energy intensive industries*

- *LIFE is good for the environment!*
- *LIFE unites people for nature*

L'équipe a présenté les résultats de projets LIFE lors d'une quarantaine d'événements organisés dans toute l'UE. Elle a également participé à cinq réunions de la plateforme LIFE.

Les 28 fiches pays mises à jour donnent une vue d'ensemble du programme LIFE dans les différents États membres.

L'équipe a préparé une playlist de vidéos sur les technologies vertes et l'économie circulaire diffusées à ECOMONDO 2018 (06-11 novembre, Rimini, Italie). Des vidéos sur le changement climatique ont été diffusées à la COP24 (3-14 décembre 2018, Katowice, Pologne).

Deux vidéos sur les projets intégrés du sous-programme Climat ont été produites.

L'équipe a préparé la compilation annuelle des projets financés ainsi que deux communiqués de presse.



**Commanditaire:** Commission européenne (DG Environnement, DG Action pour le climat et EASME)

**Durée:** 2014-2018

**Budget:** 2 400 000 € (2013-2014) - 6 400 000 € (2015-2018).

**Equipe:** 20 personnes (14 ETP)

**Site Web:** <http://ec.europa.eu/life>, <http://www.aeidl.eu/en/projects/environment/life.html>, [www.neemo.eu](http://www.neemo.eu).



# FARNET: le développement du

Dans le cadre du GEIE DevNet créé en partenariat avec Grupo Alba (Espagne), l'AEIDL participe à la Cellule d'appui du réseau européen des zones de pêche FARNET. Le nouveau contrat a débuté le 1er juillet 2015.

## VALEUR AJOUTÉE

FARNET represents an opportunity for AEIDL to apply its experience in rural development (gained in the context of LEADER) in a different context, as well as to exploit its expertise in communications relating to European programmes. It also ensures that AEIDL is associated with an initiative which has become a key feature of European fisheries policy.



Photo: Jean-Luc Janot

Magasin coopératif à Saint-Jean-de-Luz (France).

La Cellule d'appui FARNET (FSU) est l'équipe d'assistance technique mise en place par la Commission européenne pour l'assister dans la mise en œuvre du «développement local mené par les acteurs locaux» (DLAL) dans le cadre du Fonds européen pour les affaires maritimes et la pêche (FEAMP). Elle travaille en étroite collaboration avec la DG MARE, les administrations des États membres, les réseaux nationaux des zones de pêche, les groupes d'action

locale pêche et aquaculture (GALPA) et d'autres intervenants impliqués dans la mise en œuvre du DLAL. FARNET est un «réseau d'apprentissage» qui relie et relaie les connaissances et expériences du DLAL à travers l'Europe. La Cellule d'appui est composée d'une équipe permanente de 10 personnes, basée à Bruxelles, et d'un groupe de 18 experts régionaux.

La Cellule d'appui FARNET est chargée des tâches suivantes:

- Accroître les connaissances et les capacités en matière de DLAL
- Identifier et diffuser les expériences réussies face aux grands défis des zones côtières, de pêche et d'aquaculture européennes
- Assurer la circulation de l'information entre les acteurs impliqués dans le DLAL
- Soutenir la coopération entre GALPA et avec d'autres partenariats de développement local, à travers l'Europe et au-delà.

# Caractéristiques des zones de pêche européennes

- Moyens pour y parvenir:
  - Conseil et assistance d'experts aux GALPA et aux administrations
  - Ateliers de renforcement des capacités, séminaires, conférences transnationales
  - Coopération avec d'autres réseaux de développement local
  - Identification de bonnes pratiques DLAL
  - Publications (lettre électronique *FARNET Flash*, *FARNET Magazine*, guides thématiques et méthodologiques, rapports techniques...
  - Site internet FARNET et médias sociaux: [Facebook](#), [Twitter](#), [LinkedIn](#) et le [FARNET YouTube Channel](#).

## ACTIVITÉS ET PRODUITS RÉALISÉS EN 2018

Les travaux ont porté sur:

- Le développement d'itinéraires de soutien pour la Bulgarie, la Croatie, la France, l'Italie et la Roumanie.
- La co-organisation d'événements de renforcement des capacités



pour les GALPA et les Autorités de gestion en Bulgarie, Croatie, France, Italie, Lituanie et Roumanie.

- L'organisation et l'animation de deux réunions des Autorités de gestion.
- L'organisation et l'animation de deux séminaires transnationaux:
  - «La gestion des ressources locales», à Vigo, Espagne, du 13 au 15 mars 2018

- «L'économie circulaire dans les zones de pêche et d'aquaculture» à Saint-Jean-de-Luz, France, du 20 au 22 novembre 2018.

- Huit numéros du *FARNET Flash*
- La publication de *FARNET Magazine* n°16 (en DE, EN, ES, FR et PL).
- La publication de deux guides FARNET:
  - Guide #14: «Intégrer l'aquaculture dans les territoires locaux» (en BG, DE, EN, ES, FR, IT et PL).
  - \* Guide #15: «Evaluer le DLAL – Manuel pour les GAL et les GALPA» (en DE, EL, EN, ES, FR, IT and PL).
- La publication d'une série d'exemples de projets.



**Commanditaire:** Commission européenne (DG Affaires maritimes et Pêche)

**Durée:** 2015-2021

**Budget:** 1 890 000 €

**Team (AEIDL):** 6 ETP

**Site Web:** [www.farnet.eu](http://www.farnet.eu)

# Point de contact de développement rural

La Direction générale Agriculture de la Commission européenne (DG AGRI) a confié au GEIE RURANET, composé de quatre organisations partenaires dont l'AEIDL, l'animation du Point de contact du Réseau européen de développement rural (REDR) au cours de la période 2014-2020.

## VALEUR AJOUTÉE

Après LEADER (1992-2001) et le Helpdesk du Réseau européen d'évaluation du développement rural (2008-2013), ce contrat permet à l'AEIDL de rester un acteur clé dans le domaine du développement rural.

La mission du REDR est de favoriser la participation de tous les acteurs (en particulier agricoles, sylvicoles et ruraux) dans la mise en œuvre de la politique européenne de développement rural, d'améliorer la qualité des programmes de développement rural et de contribuer à communiquer au grand public les avantages de la politique de développement rural.

RURANET est un partenariat composé à parts égales de quatre organisations dont les compétences et l'expertise se complètent: AEIDL, Grupo Alba, IEEP (Institute for European Environmental Policy) et Rural Development Company.

Une équipe permanente de 20 équivalents temps plein travaille pour le Point de contact du REDR dont les premières activités ont débuté en juillet 2014.

Le Point de contact du REDR est chargé de trois principaux types de tâches:

- Développement des connaissances
- Partage des connaissances
- Echanges et coopération

## ACTIVITÉS ET PRODUITS RÉALISÉS EN 2018

Les objectifs opérationnels des réseaux ruraux sont mis en œuvre à travers un large éventail d'outils et types d'activités. Le Point de contact organise ses travaux - et l'utilisation de ces outils - selon une série d'actions de renforcement des capacités et de priorités thématiques soutenues par des activités transversales.

### PRIORITE 1 - Appui à une mise en œuvre plus efficace et plus simple des programmes

#### Événements

- Atelier 'Performance-based delivery models', 30/01/2018
- Atelier 'Addressing Bottlenecks in RDP Implementation and Preparing for the Performance Review', 21/06/2018
- Séminaire 'The future CAP delivery model', 23/10/2018
- Atelier 'Attracting young farmers and fostering generational renewal in rural areas', 10/12/2018

#### Produits

Newsletters, FAQ, fiches, articles dans ENRD Magazine, bonnes pratiques

#### Autres

Mise à disposition de travaux d'experts à l'appui du séminaire 'Capitalising on CLLD experiences - Building resilient local communities' (08-10/11/2018)

Organisation et animation d'un atelier sur la gestion et la simplification du DLAL / CLLD.

### PRIORITE 2 - Renforcement des réseaux ruraux nationaux et des cellules d'appui nationales

#### Réunions des réseaux ruraux nationaux

- 10e réunion, Allemagne, 20-21/03/2018
- 11e réunion, Tchéquie, 31/05/2018
- 12e réunion, Estonie, 17-18/09/2018

#### Ateliers

- 'Improving rural policy delivery: the regional dimension', 13/02/2018\*

- 'The vibrant rural North', 16-18/04/2018\*
- 'La communication des Réseaux ruraux nationaux', 01/06/2018
- 'Project Examples and Good Practices: Approaches to Collection and Dissemination', 08/11/2018

#### Résultats des autres activités

- Un cinquantaine de missions dans les Etats membres
- Rapport sur les besoins et opportunités des Autorités de gestion
- Mise à jour de la boîte à outils des Réseaux ruraux nationaux
- Common Network Statistics Summary Report 2017

### PRIORITE 3 - Déploiement plus simple et plus efficace du développement local mené par les acteurs locaux (DLAL) et de LEADER

#### Réunions du sous-groupe DLAL / LEADER

5e réunion du sous-groupe, 08/03/2018

#### Événements

- Atelier 'Putting LEADER Simplification into Practice', 06/02/2018
- Séminaire 'LEADER: Acting Locally in a Changing World', 15-17/10/2018

#### Autres

- Mise à jour de la boîte à outils LEADER/CLLD
- Traduction en 21 langues du Guide sur la coopération LEADER
- Mise à jour des fiches coopération entre Autorités de gestion
- Amélioration de l'outil de recherche de partenaires pour la coopération entre groupes d'action locale (GAL)



# du Réseau européen

## PRIORITE 4 – Des zones rurales intelligentes et compétitives

### Groupe thématique «Smart Villages»

- Quatre réunions (21/02/2018, 12/06/2018, 04/10/2018 and 05/12/2018)
- Rapport (juillet 2018)

### Événements

Séminaire REDR sur les Villages intelligents, 22/05/2018

### Produits

EU Rural Review n° 26 et brochure 'Digital and Social Innovation in Rural Services'; alimentation du site web; études de cas et fiches

### Autres

Travaux d'expertise pour la 11e Conférence sur la politique rurale 'Enhancing Rural Innovation' (09-11/04/2018); animation de six ateliers; organisation et présence au Rural Exhibitor's Show

## PRIORITE 5 – Favoriser la transition vers une économie verte dans les territoires ruraux

Groupe thématique «Gérer durablement l'eau et les sols»

- Deux réunions, 22/03/2018 et 15/05/2018
- Rapport (juillet 2018)

### Groupe thématique «Intégration de la bioéconomie»

- une réunion, 09/10/2018

### Produits

- EU Rural Review n°25 & et brochure 'Resource-Efficient Rural Economies'; alimentation du site web; études de cas et fiches

### Événements

- Séminaire REDR 'Sustainable Management of Water and Soils', 04/06/2018

## PRIORITE 6 - Répondre aux mutations démographiques et promouvoir l'inclusion sociale dans les zones rurales

### Ateliers

Atelier REDR 'Making Rural Areas More Attractive for Young People', 03/05/2018

### Produits

Alimentation du site web; bonnes pratiques; études de cas; fiches

### Activités transversales

- Indicateurs pour l'analyse et le suivi de la politique de développement rural
- Résumé des analyses de amendements dans les Programmes de développement rural (PDR)
- Rapport sur la situation des PDR (juillet 2018)
- 12 études de cas à partir de PDR sélectionnés
- Fiche européenne sur le suivi des Priorités
- Fiche sur la Priorité 4

### Exemples de bonnes pratiques

- 100 (décembre 2018)

### Communication

Site web du REDR

- Mise à jour et foire aux questions
- Création de la bibliothèque 'ENRD Publications Library'
- Amélioration des fonctionnalités du site

### Réseaux sociaux

- Informations sur Twitter, Facebook, LinkedIn et YouTube

Newsletter mensuelle du REDR (en trois langues: EN, DE, FR)

- 12 éditions

Magazine 'Rural Connections' (in six langues: EN, DE, ES, FR, IT, PL)

- Numéro Printemps/Été 2018
- Numéro Automne/Hiver 2018

EU Rural Review (en six langues: EN, DE, ES, FR, IT, PL)

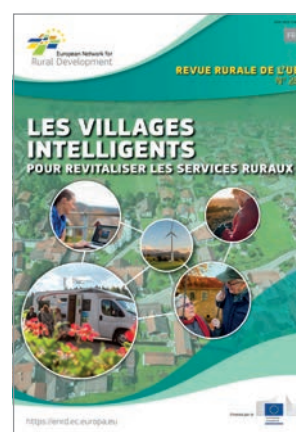
- EU Rural Review n°25 'Resource Efficiency'
- EU Rural Review n° 26 'Smart Villages: Revitalising Rural Services'

Brochures des projets FEADER (in six langues: EN, DE, ES, FR, IT, PL)

- 'Resource-Efficient Rural Economies'
- 'Digital and Social Innovation in Rural Services'

### Support to Rural Networks Governance meetings

- 5e réunion du sous-groupe LEADER, 08/03/2018
- 9e réunion du sous-groupe Réseaux ruraux nationaux, 25/05/2018
- 10e réunion du sous-groupe Réseaux ruraux nationaux, 22/10/2018
- 5e Assemblée, 11/12/2018



**Commanditaire:** Commission européenne (DG Agriculture)  
**Durée:** 2014-2020  
**Budget:** 3 000 000 €  
**Site Web:** <http://www.enrd.eu>

# Social Innovation

**Financé dans le cadre du programme Horizon 2020 et géré par un consortium de 12 organisations à travers l'Europe<sup>1</sup>, dont l'AEIDL en tant que coordinateur, le projet Social Innovation Community (SIC) vise à renforcer et rassembler les réseaux d'innovation sociale existants sur des thèmes comme l'innovation dans le secteur public, l'économie sociale ou l'innovation sociale numérique.**

<sup>1</sup> Le consortium SIC rassemble: AEIDL, *SIX* (Social Innovation eXchange, Royaume-Uni), *YF* (the Young Foundation, Royaume-Uni), *Nesta* (Royaume-Uni), *TUDO* (Université de Dortmund, Allemagne), *UNIBO* (Université de Bologne, Italie), *SIL* (Social Innovation Lab, Croatie), *DRIFT* (Dutch Research Institute for Transitions, Pays-Bas), *SINNERGIAC UPV/EHU* (Université du Pays Basque, Espagne), *ZSI* (Centre for Social Innovation, Autriche), *REVES* (Réseau Européen des Villes et Régions de l'Economie Sociale) et le *Danish Technological Institute* (Danemark).

## VALEUR AJOUTÉE

**Ce contrat de trois ans renforce les liens que l'AEIDL a construits au cours de ces dernières années avec plusieurs des principales organisations européennes dans le domaine de l'innovation sociale. Ce projet a permis de développer l'expertise de l'AEIDL en matière d'innovation et d'économie sociale, de renforcer son identité en tant qu'acteur clé dans ce domaine et de créer des synergies avec les autres projets, programmes et contrats de l'Association.**

Lancé en février 2016, SIC est coordonné par l'AEIDL, responsable des aspects financiers et administratifs du projet.

Onze réseaux sont au cœur du projet: Villes et développement régional; Economie collaborative; Innovation citoyenne; Innovation sociale des entreprises; Innovation sociale numérique; Intermédiaires; Innovateurs du secteur public; Economie sociale; Innovation sociale locale et changement climatique; Financement de l'innovation sociale; Social Innovation Academia (les 3 derniers ont été créés en 2017).

Leur développement est soutenu pour une période de trois ans par plusieurs groupes de travail axés sur: engagement et diffusion, recherche, expérimentation, apprentissage, et politiques.

En 2017, une évaluation externe pour le compte de la Commission européenne a conclu que le projet SIC «avait donné des résultats exceptionnels ayant un impact immédiat ou potentiel important», et qu'il «avait atteint la plupart de ses objectifs et jalons pour la période, avec des écarts relativement mineurs.»

## ACTIVITÉS ET PRODUITS RÉALISÉS EN 2018

L'année 2018 était la dernière année de mise en œuvre de SIC (fin en février 2019). Le projet a atteint sa vitesse de croisière au cours de ces deux dernières années. Toutes les tâches du projet ont été exécutées intégralement et en temps opportun. La vision et le plan du projet étaient également suffisamment clairs et flexibles pour saisir des occasions inattendues de développer des activités supplémentaires, telles que sa participation à la conférence européenne «Ouvrir l'ère d'innovation



Photo: SIC

# Community (SIC)

sociale» (novembre 2017); la coproduction de la [Déclaration de Lisbonne sur l'innovation sociale](#) et sa présentation au Commissaire Moedas lors du [Web Summit](#), ainsi que la participation du projet SIC au «[Village de l'innovation sociale](#)» (novembre 2018), deux événements organisés à Lisbonne qui furent suivis par l'organisation de deux éditions supplémentaires de l'université d'été.

Plus de 70 événements ou roadshows, en ligne et hors ligne, ont eu lieu dans plus de 36 villes et 21 pays d'Europe, dont le dernier en novembre 2018 à Séville, en Espagne, auquel ont participé 124 personnes de 19 pays.

La [plate-forme SIC](#) a assuré une forte présence en ligne, avec des liens vers le référentiel d'apprentissage et les portails Recherche et Politiques. Plus de 20 000 personnes ont participé en ligne, par le biais des réseaux sociaux et de la lettre d'information mensuelle SIC. La Déclaration européenne sur l'innovation sociale a été approuvée par plus de 650 signataires.

Cinq **séances de recherche transformatrice** (TRS), organisées entre juin 2017 et juin 2018, ont été des expériences réussies qui ont confirmé l'importance de conjuguer recherche et pratique.

Cinq ateliers «**Hot Topic Workshops**» ont également été organisés entre mai 2017 et novembre 2018.

Cinq [Expériences d'impact SIC](#) ont été menées à Turin (Italie), Zagreb (Croatie), Oslo (Norvège) et Parnu (Estonie). Elles ont testé de nouvelles collaborations multisectorielles et transnationales en abordant des questions et des défis définis localement sur des questions transversales touchant tous les pays de l'UE: intégration des réfugiés, revitalisation urbaine, familles menacées d'expulsion, absence d'une approche



## Le Carrefour des innovations sociales

**L'AEIDL participe au Carrefour des innovations sociales, plateforme française de coopération pour l'innovation sociale.**

A l'initiative du Commissariat général à l'égalité des territoires (CGET), de La Fonda (groupe de réflexion qui travaille avec les associations) et d'une cinquantaine d'organisations de la société civile, la France a lancé en 2017 le Carrefour des innovations sociales, plateforme qui vise à libérer le potentiel de l'innovation sociale.

Figurant parmi les membres fondateurs du Carrefour, l'AEIDL apporte une dimension européenne à ce projet français en ralliant d'autres États membres à cette approche.

L'AEIDL fait partie des groupes de travail Données (analyse, collecte, taxonomies, bases de données...) et Dimension européenne. <http://www.carrefourdesinnovationssociales.fr>

holistique dans la prestation des services publics et manque d'opportunités de travail pour les jeunes. Les **processus d'expérimentation SIC** ont été conçus et testés collectivement pour trouver des solutions innovantes à ces défis.

Un parcours d'apprentissage visant à reproduire l'expérience, les travaux et les outils de l'université d'été a été conçu et diffusé via un [Référentiel d'apprentissage](#) disponible à l'adresse [www.silearning.eu](http://www.silearning.eu).

En octobre 2017, le consortium SIC avait décidé prendre en charge une tâche importante non prévue dans le programme de travail initial: co-rédiger une «[Déclaration sur la politique européenne d'innovation sociale](#)». Ce qui allait devenir la Déclaration de Lisbonne sur l'innovation sociale a été approuvé lors du sommet Web de Lisbonne en 2018 par le commissaire Carlos Moedas qui a annoncé à cette occasion que l'UE «[mettra plus d'argent dans l'innovation sociale](#)».

SIC a également

- organisé 20 ateliers sur les politiques au cours des deuxième et troisième années du projet, atteignant plus de

650 des représentants de la communauté, du secteur public et de la société civile, dans 10 pays de l'U;

- produit 25 contenus originaux pour le Portail politique SIC;
- rédigé quatre «dossiers politiques» (alignés sur les thèmes de la Déclaration);
- produit deux rapports détaillés sur «l'état de l'Union», l'un sur les [politiques d'emploi et l'innovation sociale](#), l'autre sur la manière dont le futur [Fonds social européen Plus \(FSE+\)](#) pourrait être optimisé pour l'innovation sociale.

Toutes les informations pertinentes sont disponibles sur la plateforme SIC, toujours accessible mais non mise à jour.

Pour des informations actualisées, visitez <http://www.silearning.eu/> et ESSl.

**Commanditaire:** Commission européenne (DG Recherche & Innovation, Agence exécutive pour la recherche, programme Horizon 2020)

**Durée:** 02/2016-02/2019 (36 mois)

**Team (AEIDL):** 2 personnes (Armelle Ledan Prade et Patricia Martinez Saez)

**Budget:** 2 991 906 € (AEIDL: 140 311 €)

**Site Web:** <https://www.siceurope.eu/>



# Buying for Social Impact: acheter social

**En juin 2018, l'AEIDL s'est vu attribuer le contrat de service «Favoriser les considérations sociales dans les procédures de passation des marchés publics pour les entreprises d'économie sociale» (PPSEE) financé par le programme COSME.**

## VALEUR AJOUTÉE

**Le projet réaffirme l'engagement de l'AEIDL dans l'économie sociale, tout en coopérant avec des partenaires européens clés dans ce domaine.**

Lancé par l'Agence exécutive pour les petites et moyennes entreprises (EASME) et la Direction générale du marché intérieur, de l'industrie, de l'esprit d'entreprise et des PME (DG GROW) de la Commission européenne, le PPSEE a deux grands objectifs:

- encourager les pouvoirs adjudicateurs à utiliser les marchés publics pour poursuivre des objectifs sociaux;
- accroître la capacité des entreprises de l'économie sociale à participer aux procédures de marchés publics et d'accéder à de nouveaux marchés.

Le projet concerne 15 États membres: Croatie, République tchèque, Danemark, France, Allemagne, Grèce, Hongrie, Italie, Irlande, Lettonie, Pays-Bas, Pologne, République tchèque, Roumanie, Slovaquie et Suède.

L'AEIDL est le chef de file d'un consortium regroupant des organisations européennes actives dans la promotion du développement local et des entreprises d'économie sociale: le Réseau européen des villes et régions de l'économie sociale (REVES), DIESIS COOP, Social Economy Europe (SEE) et le Réseau européen des entreprises d'intégration sociale (ENSIE)..



Photo: Shutterstock/FirnaV

## ACTIVITÉS ET PRODUITS RÉALISÉS EN 2018

A partir de juillet 2018, le projet a été mis en place et la recherche documentaire a été menée (avec quelques exceptions mineures) pour alimenter les conférences nationales qui auront lieu au cours de la deuxième période de mise en œuvre.

La recherche documentaire a consisté en trois volets:

- Élaboration d'une analyse juridique comparative de la manière dont les dispositions pertinentes de la directive 24/2014/EU ont été transposées dans la législation nationale des 15 États membres concernés par le projet («matrices»);
- Fiches pays sur la façon dont l'écosystème de l'économie sociale se présente, sur les procédures des

marchés publics et sur la capacité d'accès des entreprises de l'économie sociale aux contrats d'approvisionnement;

- Identification et analyse de 20 à 30 bonnes pratiques.

Livrée en octobre 2019, la matrice au niveau de l'UE a servi de base aux experts nationaux des marchés publics pour élaborer les matrices nationales. La plupart des matrices nationales et des fiches pays ont été remis à la fin de l'année.

Octobre 2018 a vu la préparation de la première conférence pilote qui se tiendra en Italie en février 2019 et la préparation de la conférence prévue en Pologne en mars 2019.

**Commanditaire:** Agence exécutive pour les petites et moyennes entreprises (EASME)

**Durée:** 2018-2019

**Budget:** 721 410 €

**Site Web:** <https://www.aeidl.eu/en/projects/social-development/bsi-buying-for-social-impact.html>

# EMEN: favoriser l'entrepreneuriat des migrants

Financé par le programme européen **COSME**, le projet **EMEN (European Migrant Entrepreneurship Network)** vise à faire partager approches et expériences entre administrations publiques, organismes financiers et d'appui au développement des entreprises, entreprises sociales, associations, établissements d'enseignement et autres organisations publiques et privées au service de l'entrepreneuriat des migrants dans les villes, les régions et les différents pays d'Europe.

L'objectif d'**EMEN** est de développer, partager et promouvoir les programmes de soutien destinés non seulement aux entrepreneurs migrants individuels mais aussi aux entreprises sociales et inclusives qui aident ou emploient des migrants. À terme, les connaissances acquises serviront à ceux qui développent et mettent en œuvre des programmes de soutien aux entrepreneurs migrants.

Le réseau opère via trois «communautés de pratique» (CdP) coordonnées par l'**AEIDL**, chacune portant sur un aspect clé d'un écosystème complet favorisant l'esprit d'entreprise des migrants: coaching & mentorat (responsable: Social Impact gGmbH, Berlin), accès au financement (responsable: THUAS-FINE, La Haye) et professionnalisation & gestion de la diversité (responsable: UNITEE, Bruxelles).

Le réseau propose un [site Web dédié](#), des publications, un fil info, des évaluations par les pairs avec accompagnement personnalisé, encadrement et mentorat.

## ACTIVITÉS ET PRODUITS RÉALISÉS EN 2018

Depuis le lancement public d'**EMEN** en décembre 2017, les partenaires se sont efforcés d'élargir et de renforcer les trois communautés de pratiques (CdP), de développer un contenu substantiel capable de déclencher des discussions entre pairs parmi les membres de la CdP, de rechercher

des opportunités de rencontres en face à face et d'organiser des réunions d'apprentissage.

Un moment clé pour la diffusion du projet **EMEN** et l'engagement des acteurs concernés dans les trois CdP a été la première conférence annuelle **EMEN** organisée par Social Impact à Munich le 23 avril et qui a attiré plus de 60 participants.

En ce qui concerne la diffusion du projet **EMEN**, le site web, coordonné par l'**AEIDL**, enrichi par tous les partenaires et relayé sur les réseaux sociaux, a reçu un total de 3 317 visites et 2 276 éléments ont été téléchargés.

En 2018, deux newsletters **EMEN** ont été envoyées à plus de 1 100 destinataires.

Les trois communautés de pratiques ont été élargies au cours de l'année 2018 et certaines conclusions pertinentes ont été obtenues grâce aux diverses activités organisées.

La CdP1 sur le mentorat et le coaching implique actuellement 39 organisations.

La CdP2 sur l'accès au financement a lancé ses activités sur la base de l'expérience de plus de 100 institutions de microfinance en Europe, dans le but de rassembler les meilleures pratiques pour permettre aux entrepreneurs migrants de lever des fonds auprès des entreprises.



La CdP3 sur la professionnalisation des associations d'entrepreneurs migrants et la gestion de la diversité a attiré 40 membres: 28 membres d'associations locales et nationales d'entrepreneurs migrants (dont la plupart font partie du réseau UNITEE), six organisations de soutien et centres de recherche et 11 chambres de commerce nationales, régionales et locales, couvrant ensemble 11 pays.

## ADDED VALUE

**EMEN est un résultat concret de l'implication de l'AEIDL dans la promotion de l'intégration des migrants. Il devrait notamment déboucher sur la mise en réseau des conseillers dans le domaine de l'entrepreneuriat des migrants, une meilleure représentation des entrepreneurs migrants dans les chambres de commerce, ainsi que l'accès à des ressources en ligne pour aider les entrepreneurs migrants et leurs accompagnateurs.**



**Commanditaire:** EASME pour la DG GROW

**Durée:** Octobre 2017 - Septembre 2020 (3 ans)

**Budget:** 416 000 €

**Team (AEIDL):** Patricia Martinez

**Site Web:** [www.emen-project.eu](http://www.emen-project.eu)

# fi-compass: plateforme de services de conseil pour les instruments financiers des Fonds structurels et d'investissement européens (Fonds ESI)

**Lancée en 2015 par la Commission européenne et la Banque européenne d'investissement (BEI), la plateforme fi-compass aide les autorités de gestion des Fonds ESI et autres acteurs concernés en leur fournissant savoir-faire pratiques et outils d'apprentissage (guides pratiques, fiches d'information, vidéos et autres publications, études de cas, séminaires de formation, événements de réseautage, etc.).**

## VALEUR AJOUTÉE

**fi-compass est l'occasion de positionner l'AEIDL dans le domaine des instruments financiers européens tout en renforçant ses liens avec:**

- le développement régional, rural et social,
- l'agriculture, les affaires maritimes et la pêche.

L'objectif de ce contrat-cadre est de faciliter la communication et le renforcement des capacités pour l'utilisation des instruments financiers des Fonds ESI dans le secteur public de l'UE (organismes nationaux, administrations régionales et autorités de gestion). Il s'agit d'améliorer la qualité, l'efficacité et la rapidité de la mise en œuvre des instruments financiers utilisant les Fonds ESI, une priorité de la Commission européenne pour la période de programmation 2014-2020.

fi-compass couvre les instruments financiers des Fonds structurels et d'investissement européens:

- Fonds européen de développement régional (FEDER) et Fonds de cohésion
- Fonds européen agricole pour le développement rural (FEADER)
- Fonds social européen (FSE)
- Fonds européen pour les affaires maritimes et la pêche (FEAMP)



**Commanditaire:** Banque européenne d'investissement (BEI)  
**Durée:** 2018-2021  
**Budget:** 11,000,000 €  
**Site Web:** [www.fi-compass.eu](http://www.fi-compass.eu)



Photo: Pexels/Magnus Martinsen

Le consortium est coordonné par Deloitte, avec comme partenaires l'AEIDL, l'IEAP et Infeurope. L'AEIDL a pour mission de fournir un soutien et une assistance techniques aux activités de communication au niveau européen (production vidéo, journalisme/rédaction/travail éditorial, conception graphique et mise en page, communication numérique en ligne, études, publications) et aux activités de renforcement des capacités (événements, expertise thématique) en anglais et dans d'autres langues européennes.

## ACTIVITÉS ET PRODUITS RÉALISÉS EN 2018

Depuis juin 2018, l'AEIDL fournit des services de rédaction, de production

vidéo, de conception, de mise en page et de conseil en communication pour des événements et des publications dans de nombreux domaines, notamment:

- la coopération avec les autorités de gestions sur les fonds ESI et autres instruments financiers
- le FEADER et les infrastructures rurales
- les instruments FEADER 2014–2020
- le FEADER et le fonds de crédit de Lombardie 2014–2020
- la pêche et l'aquaculture en Estonie
- le programme Social Impacts Bond et l'Initiative pour l'innovation sociale du Portugal
- les produits financiers flexibles pour le secteur agricole européen



# Croissance verte et économie circulaire: encourager l'engagement, l'échange d'information et les pratiques exemplaires

**L'objectif de ce contrat-cadre est de garantir que la Commission européenne dispose d'une série d'outils pour impliquer activement les parties prenantes dans le développement et la mise en œuvre des politiques européennes en matière de croissance verte et d'économie circulaire.**

Il s'agit en particulier de:

- Associer activement les parties prenantes européennes et non européennes à l'élaboration et à la mise en œuvre des politiques proposées.
- Éduquer et former les parties prenantes sur les politiques et la législation, en améliorant la compréhension, le soutien et l'acceptation des politiques proposées.
- Faire mieux connaître la Commission en tant qu'acteur clé de la croissance verte et de l'économie circulaire sur la scène internationale.
- Promouvoir une société économe en ressources en sensibilisant le grand public et en encourageant les citoyens à s'engager.
- Encourager les intervenants et les leaders d'opinion à adopter et à promouvoir l'économie circulaire la croissance verte dans leur domaine d'activité, notamment en facilitant l'échange des meilleures pratiques et en récompensant les efforts.

la sensibilisation, travaux de rédaction et tâches éditoriales, préparation du contenu, journalisme, conception et développement d'applications, conception d'outils de promotion et d'information en ligne, production d'articles personnalisés, organisation de concours, etc.

Le consortium du projet est piloté par Intrasoft (Scope) avec comme partenaires l'AEIDL, Inspiro, Teamwork, Mio-ECSDE et Coffey.

## ACTIVITÉS ET PRODUITS RÉALISÉS EN 2018

L'AEIDL a participé à la préparation du contenu et à la communication des activités suivantes:

- Promotion du Label écologique européen et sensibilisation des consommateurs aux produits bénéficiant de ce label.

- Soutien au deuxième Forum européen de l'air pur.
- Conférence de haut niveau «Libérer tout le potentiel de la politique européenne dans le domaine des substances chimiques».
- Organisation du 22e Forum européen sur l'éco-innovation à Vienne.
- Événements Cercle vertueux à Athènes, Varsovie et Lisbonne.
- Deuxième atelier sur la gestion intégrée de l'azote.
- Soutien à la cérémonie de remise du prix EMAS.
- Support for the EMAS Award ceremony

## VALEUR AJOUTÉE

**Ce contrat renforce la position et la réputation de l'AEIDL en combinant son savoir-faire en matière de communication et de politiques environnementales européennes. Il permet à l'AEIDL de maintenir et de renforcer ses liens avec la DG Environnement, tout en complétant le travail réalisé dans le cadre du programme LIFE.**

**Commanditaire:** Commission européenne (DG Environnement)  
**Durée:** 2018-2022  
**Budget:** 20 000 000 €  
**Site Web:** [ec.europa.eu/info/departments/environment\\_en](http://ec.europa.eu/info/departments/environment_en)

La démarche concerne les activités ponctuelles des parties prenantes, telles que l'organisation d'événements et l'élaboration et la mise en œuvre d'une série d'outils et d'activités de sensibilisation.

L'AEIDL est particulièrement impliquée dans le développement et la mise en œuvre de stratégies d'engagement des parties prenantes: sensibilisation continue et suivi de

Photo: Kevin Dooley/CC BY 2.0



# L'AEIDL en 2018



## CONSEIL D'ADMINISTRATION

### PRESIDENT:

**Márta Márczis** (Hongrie)

### VICE-PRESIDENT:

**William Van Dingenen**  
(Belgique)

### TREASURER:

**Yves Champetier** (France)

### ADMINISTRATORS:

**Zoltán Barna-Lázár** (Hongrie)

**Luca Bizzarri** (Italie)

**Holger Kuhle** (Allemagne)

**Michel Laine** (France)

**Jose Menéndez** (Belgique)

## ASSEMBLÉE GÉNÉRALE

**Nelly Bandarra Jazra**  
(Belgique)

**Pierre Barge** (France)

**Monique Braem** (Belgique)

**Aisté Cerniauskaite**  
(Lituanie)

**Éveline Durieux** (Belgique)

**Georgia Efremova** (Bulgarie)

**Renato Girelli** (Italie)

**Eileen Humphreys** (Irlande)

**Jean-Luc Janot** (France)

**Toby Johnson**  
(Royaume-Uni)

**Kjell-Roger Karlsson**  
(Suède)

**Katalin Kolosy** (Belgique)

**Hilde Maelstaf** (Belgique)

**Marco Milano** (Italie)

**Jean-Pierre Pellegrin** (France)

**Odile Plan** (France)

**Catia Segnini** (Italie)

**Paul Slachmuylder** (Belgique)

**Paul Soto** (Espagne)

**Ivana Stefanović** (Serbie)



Photo: AEIDL/Jean-Luc Janot

## ÉQUIPE

**Jean Vanweydeveld,**  
Directeur général

**Yves Boisselier,** PT-FSE

**Soumaya Bouker,** FARNET

**Monique Braem,** LIFE

**Patrizia Brandellero,** SIRClé,  
PT-FSE

**Marie Brohet,** Gestion des con-  
naissances

**Sophie Brynart,** LIFE, EcoTeam,  
Gestion des connaissances

**Valentina Caimi,** PT-FSE

**Gabriella Camarsa,** LIFE, Crois-  
sance verte & économie circulaire

**Ana Canomanuel Avila,** LIFE

**Thomas Chullikal,** LIFE

**Anita Cortés,** LIFE, PT-FSE,  
fi-compass

**Carlos de la Paz,** LIFE

**Serge Delvaux,** comptabilité

**Hugues De Middelaer,**  
informatique

**De Smet,** FARNET

**Eveline Durieux,** Gestion des  
connaissances

**Jon Eldridge,** LIFE

**Panos Fetsis,** LIFE, fi-compass

**Richard Freeman,** FARNET

**Stephen Gardner,** LIFE

**Marianne Geater,** PT-FSE

**Ben Holbourn,** LIFE, fi-compass,  
Croissance verte & économie  
circulaire

**Jean-Luc Janot,** AEIDL, FARNET

**Toby Johnson,** PT-FSE, EMEN,

**Sabine Kariger,** FARNET

**Katalin Kolosy,** RURANET,  
fi-compass, autres contrats

**Marguerite Korenblit,** FARNET

**Christine Kotarakos,** AEIDL  
Business Unit

**Aleksandra Kowalska,** PT-FSE

**Daniel Kurth,** LIFE

**Armelle Ledan,** SIC, Carrefour  
des innovations sociales

**Patricia Martinez Sáez,** SIC,  
EMEN, AEIDL Business Unit

**Prody Mwemena,** LIFE, PT-FSE,  
fi-compass, réseaux sociaux

**Ana Nava Tazo,** LIFE

**Enrique Javier Nieto,** évaluation

**Stephen Nottingham,** LIFE

**Ben O'Donnell,** LIFE, fi-compass,  
Croissance verte & économie  
circulaire

**Nicolás Oliveri,** PT-FSE

**Fanny Pauwels,** comptabilité

**Joanne Potter,** LIFE

**Lucia Princikova,** Business Unit

**Daniel Renders,** LIFE, PT-FSE,  
fi-compass

**Arthur Rigaud,** FARNET

**Morwenna Severon,** LIFE

**Robin Salter,** LIFE, PT-FSE,  
fi-compass

**João Silva,** LIFE

**Sophia Spiliotoulou,** PT-FSE,  
AEIDL Business Unit

**Dominique Sterckx,** Directrice  
des ressources humaines

**Christophe Thévenot,** ICT,  
Gestion des connaissances,  
Croissance verte & économie  
circulaire, Carrefour des innova-  
tions sociales

**Justin Toland,** LIFE, fi-compass

**Mihael Topolovec,** PT-FSE

**Carla Travagnin,** LIFE

**Lucie Trokanová,** LIFE

**Margot Van Soetendaal,**  
FARNET

**Fabrice Wagner,** LIFE, PT-FSE,  
EMEN, fi-compass



## FICHE SIGNALÉTIQUE

**Nom:** Association Européenne pour l'Information sur le Développement Local (AEIDL)

**Statut:** association sans but lucratif (asbl)

**Année de création:** 1988

**Objectif:** contribuer à une Europe solidaire, citoyenne, fondée sur le développement durable et l'égalité des chances, en offrant aux acteurs du développement local et de la société civile, ainsi qu'à différentes institutions, dont la Commission européenne, une vaste gamme de prestations.

**Prestations:** animation de réseau et assistance technique à la coopération; évaluation et conseil; information, communication et publication; formation.

**Champs d'activité:** développement territorial (local, régional, rural, urbain...); environnement et développement durable; emploi et développement social; citoyenneté.

**Organismes partenaires:** institutions européennes; collectivités territoriales; décideurs et «développeurs» locaux, régionaux, nationaux et européens; groupements de citoyens; organisations professionnelles; associations et organisations non gouvernementales (ONG).

**Contact:**

AEIDL, Chaussée St-Pierre 260, B-1040 Bruxelles

T. +32 2 736 49 60

[info@aeidl.eu](mailto:info@aeidl.eu) – [www.aeidl.eu](http://www.aeidl.eu)

